

Nr. 992 (Zimmer) 1.Kf1! Sxe2(=wS) 2.Sd4 c6 3.Sxc6(=sS)(+wBc7) Sa7 4.c8D+ Sxc8(=wS)(+sDd1)#. Vorausschauender Schlüsselzug und eine versteckte Lösung.

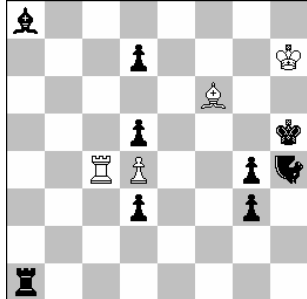
Nr. 993 (Kotesovec) 1.Ke5 2.NHf3 3.KAf1 4.KAf4 5.NHd7 6.THf5 7.THd5 8.Kd4 9.KAd6 10.Ke5 11.KAc7 .. 15.Kc6 Ka6=, 1.Ke6 2.THf6 3.KAc8 4.NHh5 5.THd6 .. 7.THd3 8.NHb2 .. 10.NHd8 11.Kd5 12.THd6 13.KAd7 .. 15.Kc7 b5=. Echo-Idealpatt, herrlich!

Nr. 994 (Ernst) a) 1.d4 Tg8 2.e4+ Sxe4+ 3.Ke1 Lf1 4.b5 Tg1 5.b6 La6#, b) 1.b5 Th7 2.b6 Ta7 3.b7 Lxd3 4.e4+ Sxe4+ 5.Ke1 Ta1#. Ein Mix der weißen Züge in a) und b).

Nr. 995 (Kozhakin) 1.Td2(=sL) Ta6(=wL) 2.Lf4(=sS) Lc4(=wS)#, 1.f4 Tc4(=wL) 2.f5 Lf7(=wS)#. Zwei echoartige Matts. In der 2. Lösung ist der sTd4 nur NL-Verhinderer.

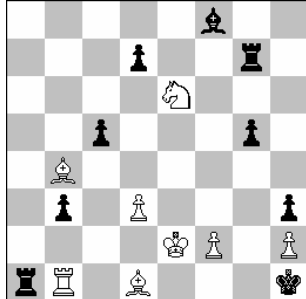
Nr. 996 (Fiebig) 1.Ka3 2.Ka2 3.Kb1 4.Kc1 5.Kd1 6.Ke1 7.Kxf1 8.Kxg2 9.Kxf3 10.Ke4 11.Kd5 12.Kc5 13.Kxb5 14.Ka4 15.b5 Ta6#. Rundlauf sK, Selbstblock b5, Mustermatt.

997 V. Agostini+G. Brunori
+A. Garofalo ITA



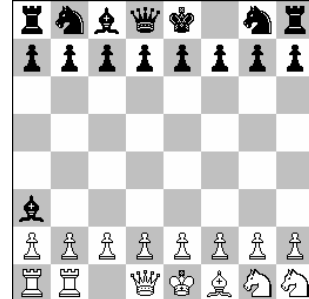
h#2 2 Lösungen (4+9)
h4=Nachtreiter

998 Alberto Armeni
ITA-Rom



hs#4 (8+9)
Take & Make

999 Bas de Haas
NLD-Driebergen



BWP 9,5 (15+16)
Sentinelles

Nr. 997 (Agostini+Brunori+Garofalo) 1.Nb1 Tc1 2.d2 Th1#, 1.Nb7 Tc5 2.d6 Txd5#. Jeweils zweifache Selbstverstellungen, die der weiße Turm nutzen kann.

Nr. 998 (Armeni) 1.Lxb3-b2+ cxb4-e1S 2.Txe1-g2 dxe6-f4 3.Lxg7-b7 Lh6 4.Txg5-g4+ f3#. Sehr komplizierter Mattbildbau durch Aufbau und Abschluß einer weißen Batterie.

Nr. 999 (de Haas) 1.h4 g5 2.Th2 gxh4 3.Txh4(+wBh2) Lg7 4.Tb4 Lxb2(+sBg7) 5.Sc3 Lxc1 6.Se4(+wBc3) Lb2 7.Sg3 Lxc3 8.Tb2(+wBb4) Lxb4 9.Tbb1(+wBb2) La3 10.Sh1 Dia. Weil alle Bauern noch auf der Grundreihe stehen, ist der Platzwechsel wT<->wS auf dem ersten Blick verblüffend. **Sentinelles** (Jeder Stein mit Ausnahme der Bauern hinterläßt bei seinem Zug einen Bauern seiner Farbe auf dem Herkunftsfeld [Ausnahme 1. und 8. Reihe] bis maximal 8 Bauern einer Partei auf dem Brett sind.) machts möglich!

Herausgeber:	Gunter Jordan, Grillparzerweg 14, D-07749 Jena
Erscheinungsweise:	4 - 10 x im Jahr
Abonnement:	Anmeldung an gaudiumprobleme@versanet.de oder durch Einsendung von mindestens 1 Original an Gaudium
Versand:	Per e-mail als Word- und pdf-Dokument
Originale an:	Nur per e-mail (only with e-mail) gaudiumprobleme@versanet.de
Belegexemplare:	Per e-mail
Lösungen:	Keine!
Unkostenbeitrag:	Keiner
Informalturniere:	Jeweils für 2013 + 2014: #2, #3, #n / h# / s# / Märchenschach
Preisrichter:	Sven Trommler (#2, #3, #n); Steven B. Dowd (h#); Sven-Hendrik Loßin (s#); Arno Tüngler (fairy)

In eigener Sache

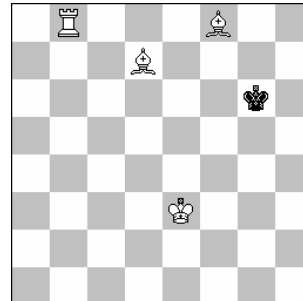
Momentan kann ich wieder aus einem komfortablen Bestand an Originalen auswählen, insbesondere im Hilfs- und Märchenschachbereich. Um die (wenigen) Löser etwas zu entlasten, erscheinen heute die **Urdrucke gleich mit den dazugehörigen Lösungen**, wie auch schon in den Faltblättern 95 und 121. Die Aufgaben nehmen selbstverständlich an den Informalturnieren teil, **nicht aber am Lösewettbewerb!** Die Lösungen stehen gleich darunter. Die Aufnahme von Urdrucken in diesem Faltblatt 137 basiert allein auf der Reihenfolge des Eingangs der Originale, nicht auf Inhalts- oder Qualitätsmerkmalen. Sie werden hier einfachste Aufgaben, aber auch einige Perlen finden!

Die Lösungen aus Gaudium 135 erscheinen in Gaudium 138.

Als neue Autoren begrüße ich sehr herzlich Anton Bidlen und Alexander Fica!

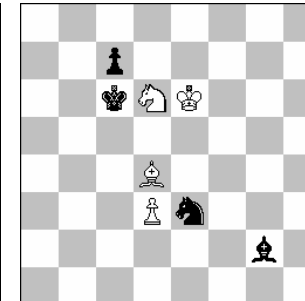
Fehlende Märchenschachdefinitionen siehe: <http://www.dieschwalbe.de/lexikon.htm>

979 Anton Bidlen
SVK-Humenné



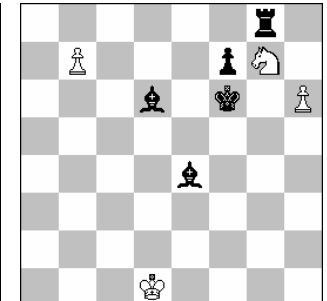
h#2 3 Lösungen (4+1)

980 Jean Carf
FRA-La Ferté Saint Aubin



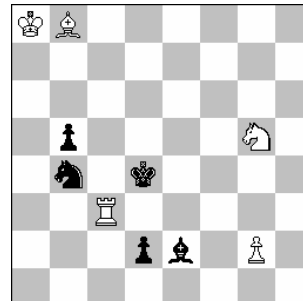
h#2 2 Lösungen (4+4)

981 Jean Carf
FRA-La Ferté Saint Aubin



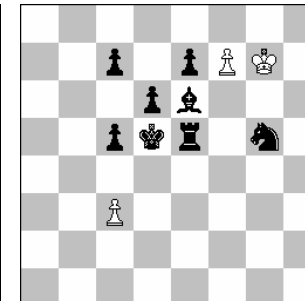
h#2 2 Lösungen (4+5)

982 Dr. Rolf Kohring
Tuntenthausen



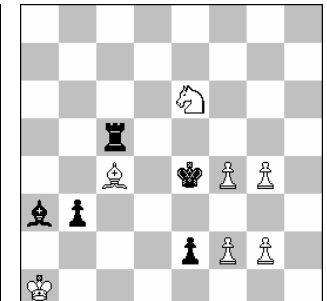
h#2 b) wBg2->e4 (5+5)

983 Jean Carf
FRA-La Ferté Saint Aubin



h#2 2 Lösungen (3+8)

984 Jean-Francois Carf
FRA-La Ferté Saint Aubin



h#2 3 Lösungen (7+5)

Nr. 979 (Bidlen) **1.Kf6 Le7+ 2.Ke5 Tb5#, 1.Kf7 Lc8 2.Ke8 Le6#, 1.Kh7 Lf5+ 2.Kh8 Lh6#**. 2 Batteriemustermatts und 1 Matt in der Mitte. Mehr geht kaum bei dem Material.

Nr. 980 (Carf, J.) **1.Sc4 dxc4 2.Ld5+ cxd5#, 1.Le4 dxe4 2.Sd5 exd5#**. Schwarzer Funktionswechsel zwischen erstem und zweitem Opfer. Identische Idealmatts bei unterschiedlichem Mattzug, gut! Doch warum nicht alles 2 Linien nach links, ohne wSb6 und ein wBb4 (statt wLb4)? Der Sinn der Aufgabe bleibt erhalten, jetzt sogar in Miniaturform! Was sagt der Autor dazu?

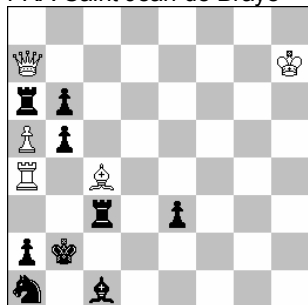
Nr. 981 (Carf, J.) **1.Lf4 b8D 2.Lg5 Dd6#, 1.Ke7 b8L 2.Kf8 Lxd6#**. Umwandlungswechsel und Matt auf dem gleichen Feld durch die Umwandlungsfigur.

Nr. 982 (Kohring) **a) 1.Sd3 g3 2.Ke3 La7#, b) 1.Lc4 Kb7 2.Kc5 Se6#**. „Selbstvorausfesselungen des schwarzen Königs, Funktionswechsel von wL und wS, Fesselungsmatts, ...“ [Autor] Gut gelungen!

Nr. 983 (Carf, J.) **1.Lf5 c4+ 2.Ke6 f8S#, 1.c4 f8D 2.c5 Da8#**. Umwandlungswechsel, Selbstblocks. Bc4 ist w und s Erstzug. Aber der sSg5 gibt eine traurige Figur ab.

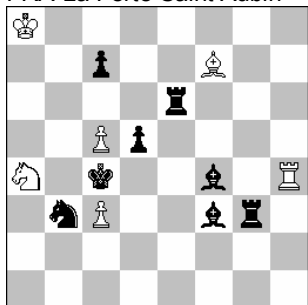
Nr. 984 (Carf, J.-F.) **1.Lc1 Kb1 2.Le3 f3#, 1.Td5 g3 2.Td4 Sg5#, 1.e1S Le2 2.Sd3 Lf3#**. Drei schwarze Selbstblocks auf unterschiedlichen Feldern durch verschiedene Figuren.

985 Mlle. Pascale Piet
FRA-Saint Jean de Braye



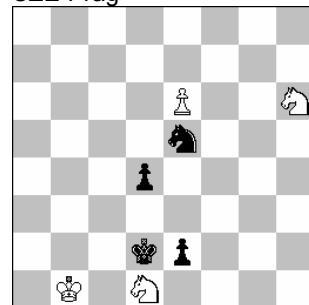
h#2 2 Lösungen (5+9)

986 Jean-Francois Carf
FRA-La Ferté Saint Aubin



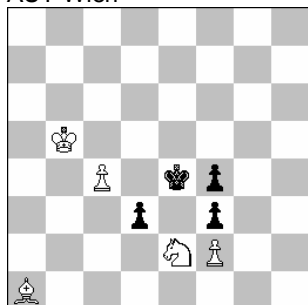
h#2 2 Lösungen (6+8)

987 Alexander Fica
CZE-Prag



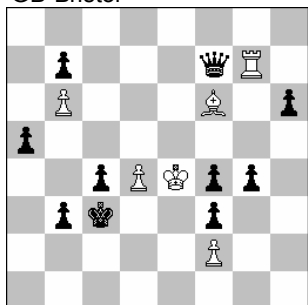
h#3* 2 Lösungen (4+4)

988 Georg Pongrac
AUT-Wien



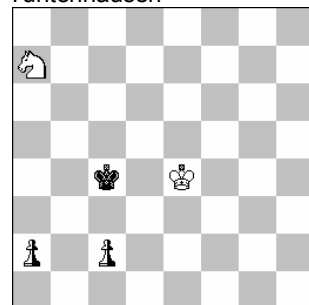
h#3 b) sBd3->f5 (5+4)

989 Christopher Jones
GB-Bristol



h#3 b) sBb3->c2 (6+10)

990 Dr. Rolf Kohring
Tuntenhausen



sh#9 b) wSa7->a6 (2+1+2)
Alphabetschach

Nr. 985 (Piet) **1.Txa5 Txa2+ 2.Txa2 Dxa2#, 1.Txc4 Df7 2.Tc3 Dxa2#**. Linienöffnungen vertikal und diagonal. Lc4 und Ta4 haben wechselnde Funktionen.

Nr. 986 (Carf, J.-F.) **1.Le4 Lh5 2.Le3 Le2#, 1.Kb5 Th6 2.Kc6 Le8#**. Jede Lösung für

sich ist schön und strategisch interessant. Bis auf die Fesselungsmatts gibt es aber leider keine Gemeinsamkeiten.

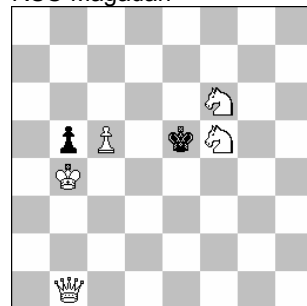
Nr. 987 (Fica) **1. ... Sg4 2.Kd3 Kc1 3.Sc4 Sf2#, 1.e1T Sf5 2.Ke2 Kc2 3.Sf3 Sg3#, 1.Sf7 exf7 2.Kd3 f8D 3.Ke4 Df5#**. Drei verschiedene Mustermatts mitten auf dem Brett.

Nr. 988 (Pongrac) **a) 1.Kf5 Sd4+ 2.Ke5 Sf5+ 3.Ke4 Sd6#, b) 1.Kd3 Sc3 2.Kd4 Sa4+ 3.Ke4 Sc5#**. Zwei Tempo-Dreiecksmärsche des sK, Batterieaufbau und -abschluß, Mustermatts. Feine Harmonie und Ökonomie!

Nr. 989 (Jones) **a) 1.g3 Lh4 2.gxf2 Tg2 3.f1L Le1#, b) 1.Dc7 Ld8 2.Dxb6 Txb7 3.Df6 Lxa5#**. Schwarz verstellt die zu öffnende Linie jeweils 2 x (Antizielelemente), weiße Hinterstellungen und schwarze Linienöffnungen vom Feinsten.

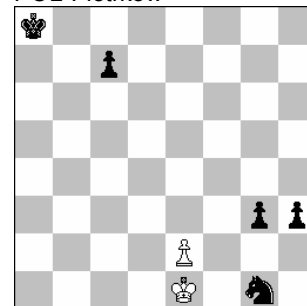
Nr. 990 (Kohring) **a) 1.nBa1T 2.nTd1 3.nBc1S 4.nSb3 5.nSd4 6.Kc5 7.Kd6 8.nTc1 9.nTc7 Sb5#, b) 1.nBa1D 2.nDg7 3.nBc1L nLe3 5.Kb5 6.Kc6 7.Kd6 8.Ke6 9.nLf4 Sc5#**. Eine ökonomische und sehr gelungene neutrale Allumwandlung!

991 Vladimir Kozhakin
RUS-Magadan



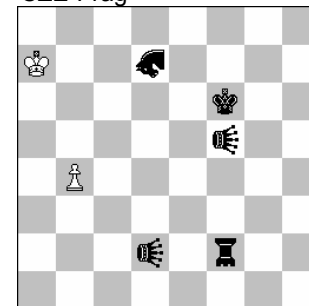
#3 Köko (5+2)
b) +wBd5 c)=b) sBb5->d4

992 Eligiusz Zimmer
POL-Piotrkow



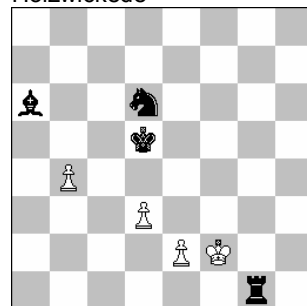
hs#4 (2+5)
Andernachtschach
Turncoatcirce

993 Vaclav Kotesovec
CZE-Prag



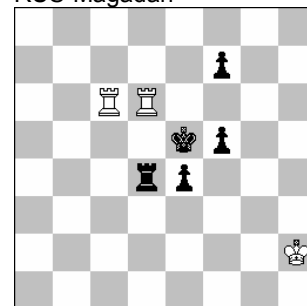
sh=15 2 Lösungen (2+5)
d2,f5=Känguruh d7=Nachtreiterhüpfer
f2=Turmhüpfer

994 Manfred Ernst
Holzwickede



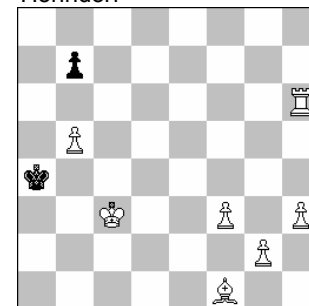
s#5 b) sTg1->b7 (4+4)
Längstzüger

995 Vladimir Kozhakin
RUS-Magadan



h#2 2 Lösungen (3+5)
Antieinsteinschach

996 Reinhardt Fiebig
Hohndorf



sh#15 (7+2)

Nr. 991 (Kozhakin) **a) 1.Sd4! Kxd4 2.Db3 Ke5 3.Dd5#, 1. ... Kd6 2.Db3 Ke5/Ke7 3.Dd5/Sc6#, b) 1.Sd6! Kd4 2.Db3 Ke5 3.Dc3#, c) 1.Se3! d3 2.Dxd3 Kf4 3.Df5#, 1. ... Kf4 2.Df5+ Kxe3 Sg4#**. Drei verschiedene Schlüssel der gleichen Figur und Mattwechsel auf 2. ... Ke5 zwischen a) und b). Ansonsten kaum aufregend.