



97

SEPTEMBER
2016

Založené 1984
Zväzok IX.

Founded 1984
Volume IX.

Annual subscription (4 numbers): 16 €
Additional 4 € for mail

OBSAH

CONTENTS

| | |
|---|----|
| Zo svetového kongresu kompozičného šachu 2016 ... | 66 |
| Peter Gvozdják: Svetový kongres 2016 | 67 |
| Marek Kolčák: Rozhodla jedna minúta..... | 67 |
| Okienko do sveta | 71 |
| Originály..... | 76 |
| Výsledky skladateľských súťaží | 82 |
| PAT A MAT 2015 exo..... | 82 |
| PAT A MAT 2014-2015 s# a r#..... | 88 |
| PAT A MAT 2014-2015 n#..... | 92 |
| Zo svetového kongresu kompozičného šachu 2016 ... | 95 |
| PAT A MAT tourneys | 96 |
| Zoznam podporovateľov PAM | 96 |

PAT a MAT

ČASOPIS KOMPOZIČNÉHO ŠACHU
CHESS COMPOSITION MAGAZINE
ЖУРНАЛ ШАХМАТНОЙ КОМПОЗИЦИИ

ZO SVETOVÉHO KONGRESU KOMPOZIČNÉHO ŠACHU 2016 V BELEHRADÉ



Vyhlasovanie výsledkov majstrovstiev sveta 2013-2015 v šachovej skladbe, vľavo – v oddelení dvojťažiek (zľava strieborný Vasil Ďačuk, Slovensko, víťaz Marjan Kovačević, Srbsko a bronzový Peter Gvozdják, Slovensko), vpravo – v oddelení exoskladiieb (zľava strieborný Juraj Lörinc, Slovensko, víťaz Vasil Ďačuk, Slovensko, bronzový Ofer Comay, Izrael.

Foto Juraj Lörinc



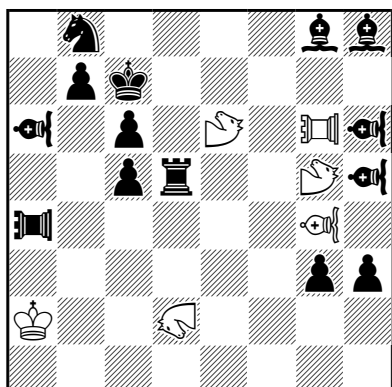
Najlepší riešitelia v solving show, zľava: Jonathan Mestel (GBR), Zaur Mammadov (AZE), Tomáš Peitl (SVK)

Foto Marian Križovenský

Franz Pachl

II. cena

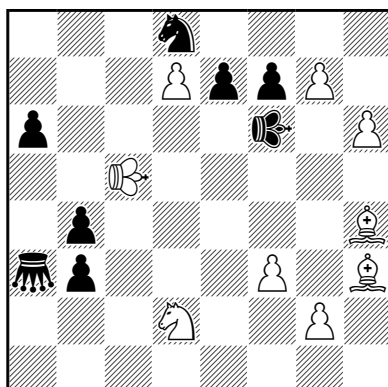
Julia's Fairies – 2014/II

225 3.1.1.1. h#2 (6+14)
♞=rao

Neal Turner

1. pochvala

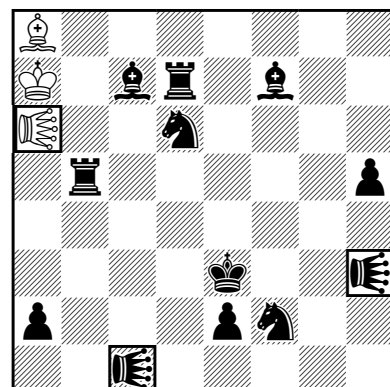
Julia's Fairies – 2014/II

226 sat s#2 (9+8)
♞=cvrčkový kráľ

Franz Pachl a Dieter Müller

VIII. cena

Julia's Fairies – 2014/III

227 h#2 (3+12)
♞=lion meniaci farbu prekážky, b) ♞a6→f8

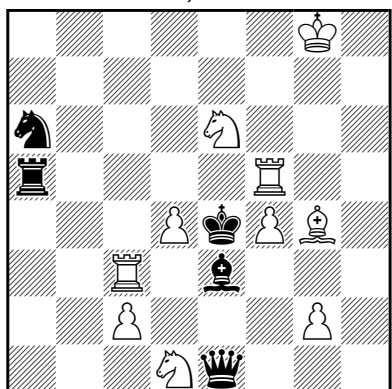
■ 227: a) 1. ♞c8[♞d7=♞d7] ♞h6[♞d6=♞d6] (♞a6-g6?) 2. ♞c5[♞c7=♞c7] ♞f5# (3. ♞c5-g5[♞f5=♞f5?]), b) 1. ♞c8[♞c7=♞c7] ♞a3[♞d6=♞d6] (♞f8-b4?) 2. ♞e6[♞d7=♞d7] ♞c4# (3. ♞e6-b3[♞c4=♞c4?]). V 227 je použitá zaujímavá figúra – preskakujúci kameň, (v tomto prípade lion), ktorý pri svojom ťahu mení farbu prekážky. Takíto lioni zmenia postupne farbu ♞d7, ♞c7 a ♞d6, ktorý nakoniec matuje, odcláňajúc obe zvyšné figúry. Matové pole si pritom vyberá podľa toho, či biely farbumeniaci lion stojí na a6 (h6) alebo f8 (a3). (JB)

Pokračovanie na strane 94

ORIGINÁLY

Michael Barth

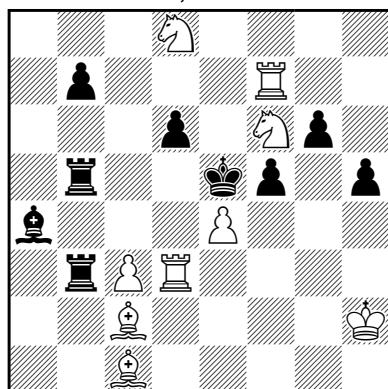
Oelsnitz, Nemecko



228 #2 (10+5)

Valerij Šaňšin

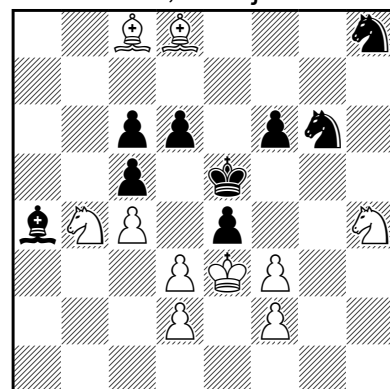
Tula, Rusko



229 #2 (9+9)

Mykola Čerňavskij

Lvov, Ukrajina



230 #2 (10+9)

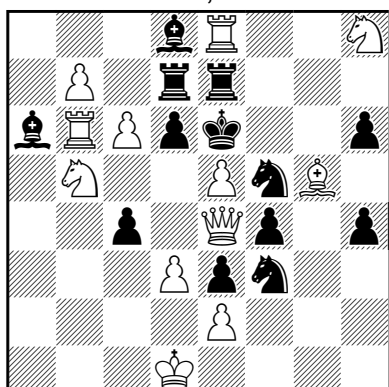
■ 228: 1... ♞h4 2. ♞:e3# 1.d5? A hr. 2. ♞e5# B, 1... ♞:f4 a 2. ♞c4# C, 1... ♞d4 2. ♞g5# D, 1... ♞:c3 2. ♞:c3#, 1... ♞:d5! 1. ♞c4! C hr. 2. ♞g5# D, 1... ♞:f4 a 2.d5# A, 1... ♞e5 2. ♞:e5# B, 1... ♞h4 2. ♞c3#, 1... ♞:f5 2. ♞f3#. Salazar, pseudo-le-Grand, black correction, changing mates. (autor)

■ 229: 1. ♞f3? hr. 2. ♞d7# A, 2. ♞f4# B, 1...f:e4 a 2. ♞e7# C, 1... ♞:c3! 1. ♞g5? hr. 2. ♞e7# C, 1...f:e4 a 2. ♞d7# A, 1...d5! 1. ♞d5! hr. 2. ♞e7# C, 1...f:e4 a 2. ♞f4# B, 1... ♞:d5 2. ♞:d5#, 1... ♞:e4 2. ♞e7#. Kombinacija Burmistrova. (autor)

■ 230: 1...e:f3 2. ♞:f3#, 1...e:d3 2. ♞:d3#, 1...c:b4 2.d3-d4#, 1... ♞f7 2. ♞:g6#, 1.d:e4? hr. 2. ♞d3#, 1...c:b4 2.d2-d4#, 1... ♞c2 2. ♞:c6#, 1... ♞f4! 1.f:e4! hr. 2. ♞f3#, 1... ♞h4 2.f4#, 1... ♞d1 2. ♞:c6#, 1...d5 2. ♞c7#. Záměna funkcie ťahov a matov v troch fázach.

Ján Dučák

Příbram, Česko

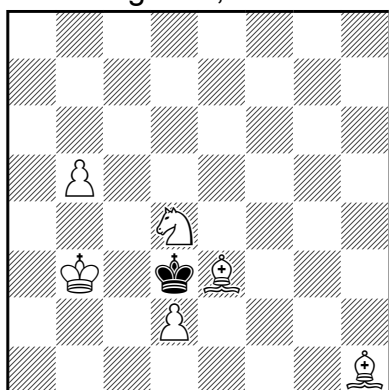


231

#3 (12+13)

Vladimir Kožakin

Magadan, Rusko



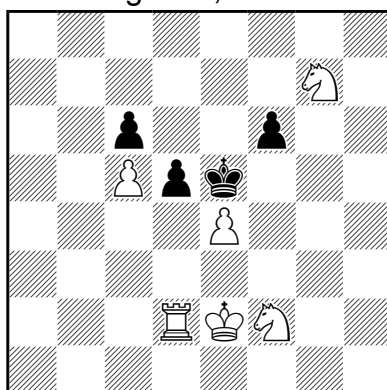
232

#4 (6+1)

b) ♖e3→c3 a #6

V. Kožakin a E. Konečných

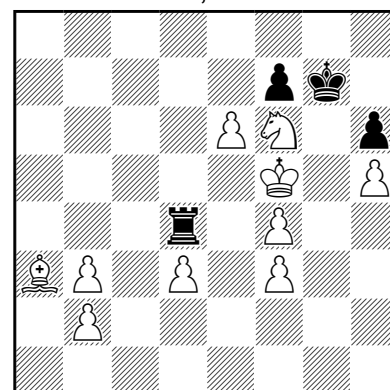
Magadan, Rusko



233

#4 (6+4)

V. Bulanov a E. Fomičev

Dalneje Konstantinovo
a Šatki, Rusko

234

#6 (10+4)

■ 233: 1. ♖e3! hr. 2. ♗g4, ♗d3#, 1...f5 2. ♗g4+ f:g4 3. ♖f2 hr. 4. ♖f5#, 3...d4+ 4. ♖d3 ~ 5. ♖f5#, 1...d4+ 2. ♖:d4 f5 3. ♗g4+ f:g4 4. ♖d6 ~ 5. ♖e6#. Ďalšia spoločná skladba učiteľa a jeho 15-ročnej žiačky. Po obetiach bieleho jazdca idú rôzne maty. Meredithka.

■ 234: 1.e7! t., 1... ♖d8 2.e:d8 ♗ ♖h8 3. ♗e6 f:e6+ 4. ♖g6 e5 5. ♖f8 ~ 6. ♖g7#, 1... ♖:f4+ 2. ♖:f4 hr. 3. e8 ♖, 2... ♖:f6 3. e8 ♖ ♖g7 4. ♖e7 f6, f5 5. ♖g6+ ♖h8 6. ♖:f6#, 4... ♖h7 5. ♖:f7+ ♖h8 6. ♖f6#, 1... ♖:d3 2.e8 ♗+ ♖h8 3. ♖f8 hr. 4. ♖g7#, 3... ♖d5+ 4. ♖g4 ♖g5+ 5.f:g5 ~ 6. ♖g7#. Dva varianty s rozpatovaním čierneho sú doplnené treťou, inou premenou pešiaka e7.

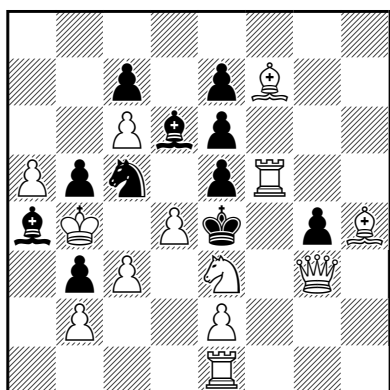
■ 235: 1. ♖:e6? hr. 2.d5 ♗c5~#, 1...e:d4!, 1. ♗d1? (1. ♗f1?, 1. ♗:g4?) t. 1...e:d4 2. ♖d3+ ♗:d3#, 1...e:f5!, 1. ♗g2? t. 1...e:f5 2. ♖d3+ ♗:d3#, 1... ♖d5!, 1. ♗d5! t., 1... ♖:d5 2. ♖g2+ ♗e4#, 1... ♖:f5 2.e4+ ♗:e4#, 1...e:d4 (1...e:f5, 1...e:d5) ♖d3+ ♗:d3#. Výber správneho poľa pre bieleho jazdca v prvom ťahu bieleho. Takmer ľubovoľný odskok bieleho jazdca viazne na 1...e:f5!, preto musí jazdec pokryť pole f4, čo sa môže realizovať dvomi spôsobmi. Na g2 blokuje prístup bielej dáme, ale na d5 sa už nič nepokazí. Úvodník, dávajúci dve voľné polia pre čierneho kráľa, je tiež veľkým pozitívom tejto úlohy.

■ 236: 1. ♗f7+? ♖:f7 2. ♖f5+ e:f5+ 3. ♖d3!, 1. ♗c6+? ♖c6 2. ♖(♖)d4+ e:d4 3. ♖d3!, 1. ♖d2! hr. 2. ♖:g5+ ♖e4 3. ♖d5+ e:d5#, 1... ♖d7 2. ♗f7+ (2. ♖f5+?) ♖:f7 3. ♖f5+ e:f5#, 1... ♖h7 2. ♗c6+ (2. ♖d4+?) ♖:c6 3. ♖d4+ c:d4#. Pokusy 1. ♗f7+?, 1. ♗c6+? nevychádzajú pre ústup bieleho kráľa na d3. V riešení biely priláka čierne figúry ku krytiu tohto poľa. Tieto súčasne prestávajú kryť c6 a f7, čo umožňuje jednoznačnosť druhého ťahu bieleho. Veľmi jemná logická skladba je doplnená ešte antiduálnymi v riešení, aj keď vo variante 1... ♖d7 nie úplne čisto.

■ 231: 1.d:c4? hr. 2.d5#, 1...d5 a 2.c7+ ♗d6 3.d5# A, 1...d:e5 b 2.c:d7+ ♗d6 3. ♖d6# B, 1... ♗f5:d4!, 1. ♗c3? hr. 2. ♖d5#, 1...d5 a 2.c:d7+ ♗d6 3. ♖:d6# B, 1...d:e5 b 2.c7+ ♗d6 3. ♖g6# C, 1...d5 2.c:d7+ ♖:d7!, 1.d4! hr. 2. ♖d5#, 1...d5 a 2.c7+ ♗d6 3. ♖g6# C, 1...d:e5 b 2.c7+ ♗d6 3.d5# A. Rozložená cyklická zámena troch matov po dvoch obranách. Vo zvodnosti 1. ♗c3? variant 1...d5 2.c:d7+ ♗d6 3. ♖:d6 # je tematický, ale podvariant 1...d5 2.c:d7+ ♖:d7! je vyvrátením. Zaujímavý konštrukčný prvok.

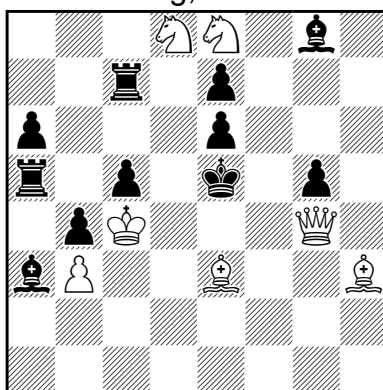
■ 232: a) 1. ♖a4! t., 1... ♖c4 2. ♖e4 t., 1... ♖c5 3. ♗f5+ ♖c4 4. ♗d6#, b) ♖e3-c3 a 6#, 1. ♖a4! t., 1... ♖c4 2.b6 hr. 3.b7 4.b8 ♖ a 5. ♖b5#, 2... ♖c5 3. ♗b5 ♖c4 4. ♖e4 ♖c5 5. ♖d4+ ♖c4 6.d3#. Zámena variantov, netradičný dvojnások s rozdielnou výzvou. Autorom obľúbená forma miniatúry.

Stanislav Vokál
Drienovec



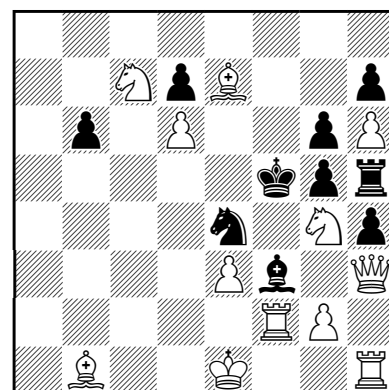
235 s#2 (13+11)

Peter Sickinger
Frohburg, Nemecko



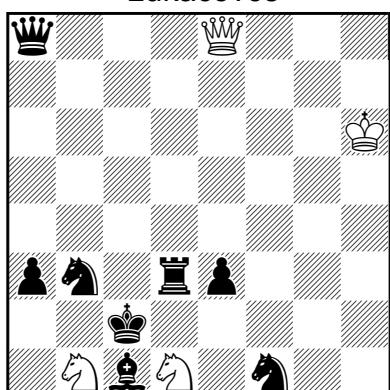
236 s#3 (7+11)

Stanislav Vokál
Drienovec



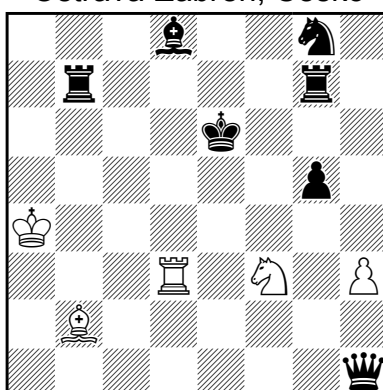
237 s#8 (12+10)

Jozef Ložek
Lukáčovce



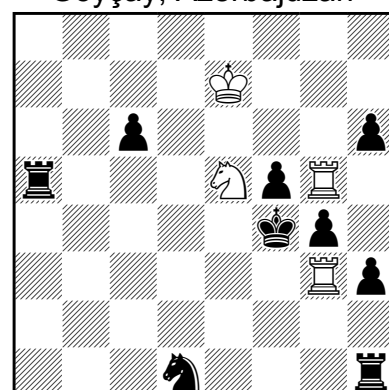
238 2.1.1.1 h#2 (4+8)

Vladimír Kočí
Ostrava-Zábřeh, Česko



239 h#2 (5+7)
b) ♖f3→b5, c) ♖f3→b8

Vidadi Zamanov
Göyçay, Azerbajdžan



240 3.1.1.1 h#2 (4+9)

■ 237: 1.0-0! ♜:h6 2.♔h2 ♜h5 3.♞g1 ♜h6 4.♞f6+ g4 5.♞:g4+ ♔e5 6.♞e6+ d:e6 7.♞d7+ ♔f5 8.g4+ h:g3 e.p.#, 2...b5 3.♞g1 b4 4.♞f6+ atď. Ďalšia Stanova skladba mala byť pôvodne publikovaná ešte v roku 2012, bola však dočasne „stratená“. Vo forsírovanom variante však zaujme spojenie menej obvyklých prvkov – rošády a brania mimochodom.

238: I. 1. ♖a5 ♜bc3 2. ♔b3 ♞a4#, II. 1. ♞d5 ♜dc3 2. ♔d3 ♞e4#. Výber prvého ťahu bieleného – jazdec nesmie prestať kryť pole b2/d2, zároveň presné odťahy figúr z polí, na ktorých bude čierny matovaný.

■ 239: a) 1.g4 h:g4 2. ♞ge7 ♜g5#, b) 1. ♞bf7 ♞d5 2. ♙e7 ♜c7#, c) 1. ♞d5 ♞f3 2. ♙e7 ♞f6#. Tri rôzne blokovania poľa e7 vedú k modelovým matom, zároveň veľmi pekná pozícia a jednotná tvorba dvojníkov.

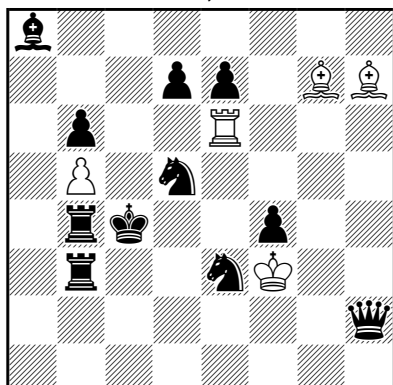
■ 240: I. 1. ♞:g3 ♞:g4+ 2. ♔h2 ♜f3#, II. 1. ♞:e5 ♞:g4 2. ♔d5 ♞:f5#, III. 1. ♞:g5 ♜:g4 2. ♔g6 ♜f6#. Nie je to cyklický Zilahi, ale branie troch bielych kameňov so sólom čierneho kráľa a tromi bielymi ťahmi na to isté pole g4, to nie je zlá kombinácia.

■ 241: a) I. 1. ♞d2 ♞f6 2. ♔c3 ♞c6#, II. 1. ♞c3 ♞e4+ 2. ♔d3 ♞d4#, b) I. 1. ♙d1+ ♞e3 2. ♙1c3 ♙d3#, II. 1. ♙c7+ ♞c6+ 2. ♔d5 ♙e4#. Bez pešiaka biely matuje dvojšachom, s pešiacom len strelcom, neštandardný HOTF.

■ 242: I. 1. ♞a2 ♞f3 2. ♞:e6 ♙d3#, II. 1. ♞:f4 ♙d3 2. ♙f3+ ♞:f3#, III. 1.g:f4 ♜g6 2.h:g6 ♞e5#, IV. 1. ♙:f4 ♜f6 2.e:f6 ♙g4#. HOTF. В первых двух фазах чередование 1-2-х ходов белых и чередование функций ♞a3 и ♙h1. Во второй паре игра на одно поле, жертвы белых коней, матующий «ушел-пришел». (автор)

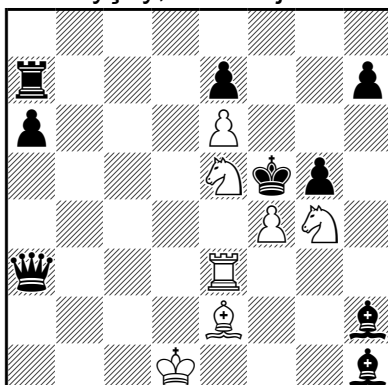
■ 243: 1... ♙h4 2. ♙d2 ♙e7 3. ♙c4 ♜b4#, 1. ♞c4 ♙e1 2. ♞ee4 ♙b4 3. ♙e5 ♜e7#. Cyklus polí čiernych figúr a výmena miest bielych figúr.

Ján Dučák
Příbram, Česko



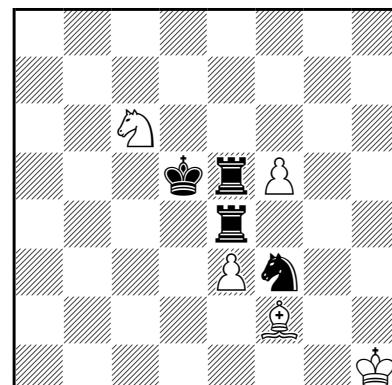
241 b) + ♖d4 h#2 (5+11)

Vidadi Zamanov
Göyçay, Azerbajdžan



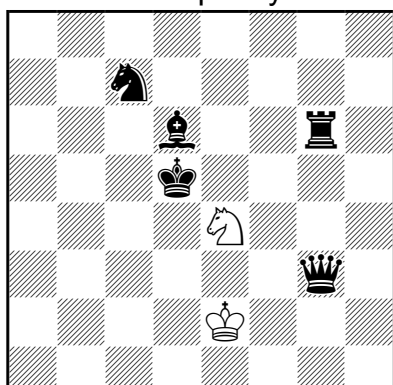
242 4.1.1.1 h#2 (7+9)

Bohuslav Sivák
Zvolen



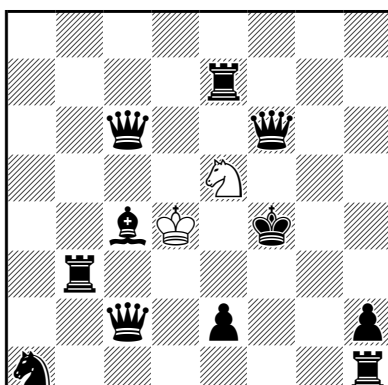
243 h#3* (5+4)

Marián Šemrinec
Kropachy



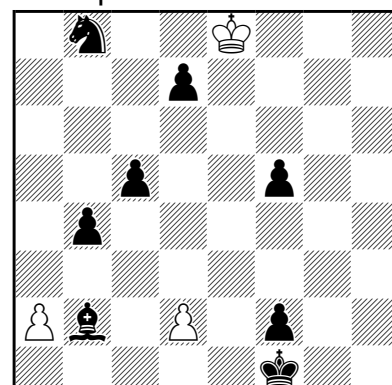
244 b) ♖e4 h#4 (2+5)

Juraj Lörinc
Bratislava



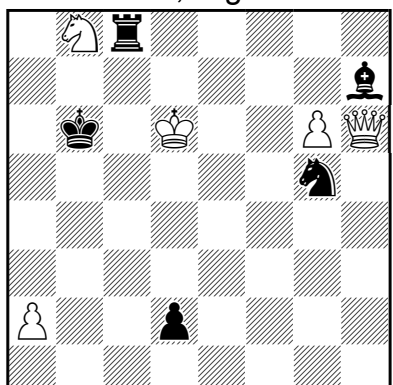
245 h#5 (2+11)
b) - ♖b3, c) =b) - ♗c4

J. Kovalič a I. Bandžuch
Spišská Nová Ves



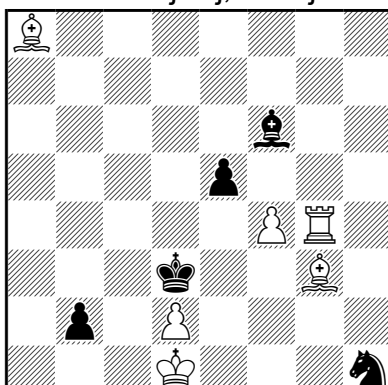
246 2.1.1... h#5,5 (3+8)

Peter Krug a Mario Garcia
Salzburg, Rakúsko
a Salta, Argentína



247 = (5+5)

Vladislav Tarasiuk
Pervomajskij, Ukrajina



248 + (6+5)

■ 244: a) 1. ♖e5 ♔d3
2. ♗c5 ♖g3 3. ♖d6 ♗f5
4. ♗e6 ♗e7#, b) 1. ♗e8 ♖g4
2. ♗e5 ♖:g3 3. ♖e6 ♗e3
4. ♗f6 ♖g5#. Dva ideálne maty v aristokratickej pozícii.

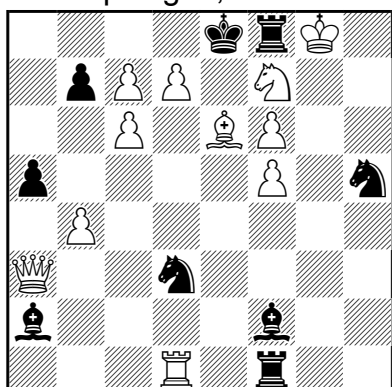
■ 245: a) 1. ♖g5 ♗:c6
2. ♗e6 ♗:e7 3. ♗g4 ♗f5
4. ♖f3 ♗g3 5. ♖cf5 ♗:e2#, b)
1. ♖6e4+ ♗c5 2. ♗f5 ♗f7
3. ♗e6 ♗b6 4. ♖ee5 ♗c6
5. ♖cf5 ♗d8#, c) 1. ♖2c5+
♗d3 2. ♖fd6+ ♗:e2 3. ♗e4
♗g6 4. ♗d5+ ♗d3 5. ♖e5
♗f4#. Tri echové modelové

maty v mimoriadne ťažkej pozícii s tromi premenenými figúrami v striptízovom predvedení.

■ 246: I. 1...d4 2.b3 d:c5 3.b:a2 c6 4.a1♖ c:d7 5.♖a8 d8♖ 6.♖g2 ♖d1#. II. 1...a4 2.c4 a5 3.c3 a6 4.c:d2 a7 5.d1♗ a8♖ 6.♗e2 ♖h1#. Echové modelové maty po dvoch excelsioroch sú navyše spojené témou Zilahi – pešiaka nematujúceho po premene čierny berie, aby mohol správne blokovat'.

Hubert Gockel

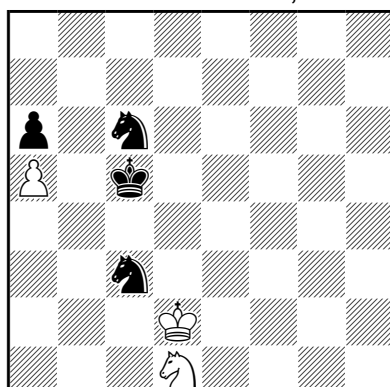
Bempflingen, Nemecko



249 lortap #2 (11+9)

Zdeněk Zach

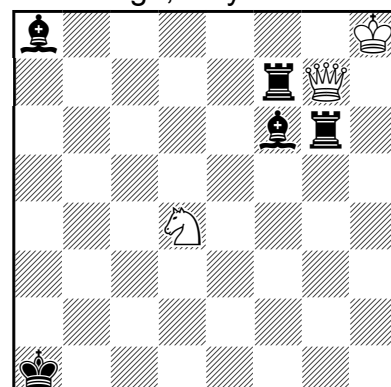
Bělá nad Radbuzou, Česko



250 2.1.1.1. h#2 (3+4)
annan-šach duplex

Valerij Nebotov

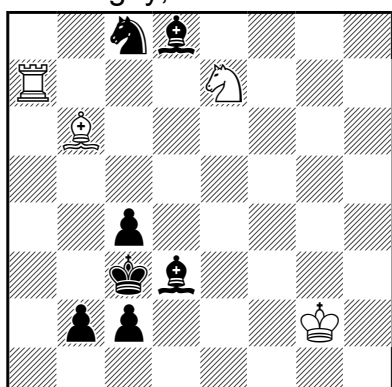
Riga, Lotyšsko



251 2.1.1.1. h#2 (3+5)
úradnícky šach

Pierre Tritten

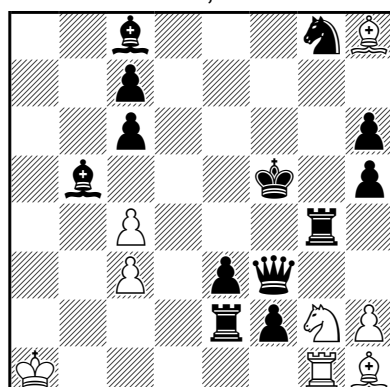
Gagny, Francúzsko



252 3.1.1.1 h#2 (4+7)
kukučkový anticirce-šach

Ján Dučák

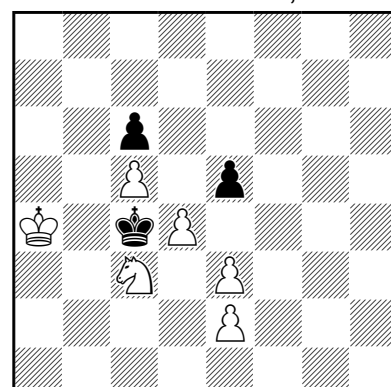
Příbram, Česko



253 h#2 (8+13)
take&make

Zdeněk Zach

Bělá nad Radbuzou, Česko



254 h#3 (6+3)
equipolentný circešach,
duplex

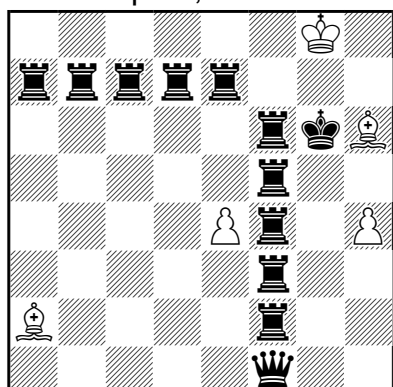
■ 247: 1. ♖e7! (1. ♘d7+? ♚a7 2. ♗h5 ♜c1 3. ♗:g5 d1 ♚ ♡) 1... ♜c7+ (1... d1 ♗ 2. g:h7+ ♚b7 3. ♗a6+ =) 2. ♘d7+ ♜:d7+ 3. ♚:d7 d1 ♚+ 4. ♖e7 ♗e1+ (4... ♚c7 5. ♖f6 ♗d8+ 6. ♖f5 ♗d5+ 7. ♖g4 =) 5. ♖f6 ♘e4+ 6. ♖g7 ♗c3+ 7. ♖:h7 ♘f6+ 8. ♖h8 ♗c5! (8... ♘g4+ 9. ♗g7 =, 8... ♗a3 9. ♖g7 ♗e7+ 10. ♖h8 = podobne ako hlavný variant) 9. ♖g7 ♗e7+ 10. ♖h8 ♚a6 11. a3! zz (tem. pokus 11. a4? ♚b6! zz 12. a5+ ♚a6! ♡) 11... ♚b6 12. a4 ♗c5 13. ♖g7! (13. a5+? ♚b5! ♡) 13... ♗e7+ 14. ♖h8 ♚a6 (14... ♚a5 15. ♗g5+! =, 14... ♚a7 15. ♗g7! =) 15. a5 ♗d8+ 16. ♖g7 ♗e7+ 17. ♖h8 ♗e5 18. ♗f8! **pozičná remíza**. Recipročný zugzwang v mereditke.

■ 248: 1. ♙e4+! ♚:e4 2. f:e5+ ♚f5! (2... ♚d3 3. ♜b4 ±) 3. ♜f4+! (3. ♜b4? ♙e7! 4. ♜:b2 ♘:g3 5. ♜b5 ♘e4 =) 3... ♚:e5 4. ♜:f6+! (4. ♜b4+? ♘:g3 5. ♜:b2 ♘e4 =) 4... ♚:f6 5. ♙h4+ ♚f5 6. ♖c2 ♚g4 7. ♙e1 ♚f3 8. ♖b1! (8. ♚:b2? ♚e2 9. d4 ♚:e1 10. d5 ♘f2 11. d6 ♘d3+ =) 8... ♚e2 (8... ♚e4 9. ♚:b2 ♚d3 10. ♖c1 ♚e2 11. ♙h4 ♚d3 12. ♖d1 ±) 9. d4 ♚:e1 10. d5 ♘f2 11. d6 ♘d3 (teraz bez šachu bielému kráľovi) 12. d7 a **vyhrá**. Pomocou obetí biely zabráni premene čierneho pešiaka na dámu a z nasledujúcej pozičnej výhody udržania čierneho jazdca v rohu vydoluje celý bod.

| | | |
|---|---|---|
| | | a |
| A | B | C |
| B | C | A |

■ 249: 1. c:b7? A ~ 2. ♙d5# B, 1... ♙d5 a (blokuje ♙e6) 2. ♘d6# C, 1... ♘e5!, 1. ♙d5! B ~ 2. ♘d6# C, (nie 2. c:b7??), 1... ♙:d5 a (viaže ♘f7) 2. c:b7# A, 1... ♘:b4 2. ♗e3#, (2. ♘d6+? ♘b~!), 1... a:b4 2. ♗a8# (2. ♘d6+? b3!), 1... ♘:f6+ 2. ♖:f8#. **Djura-sevic** with mixed-coloured interferences of d1-d6 on d5. In 2 byplay variations Black opens a ♗ line on B1 in order to refute with a 2nd on B2, but ♗ exploits the 1st! (autor).

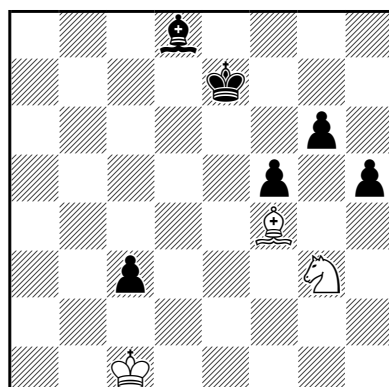
György Bakcsi
Budapešť, Maďarsko



255 h#11 (5+12)

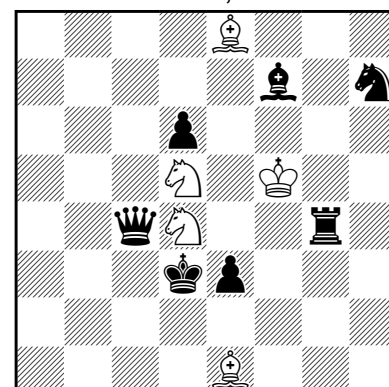
čierny musí šachovať

Zlatko Mihajloski
Macedónsko



256 h=5,5 (3+6)

Vitalij Medincev
Krasnodar, Rusko

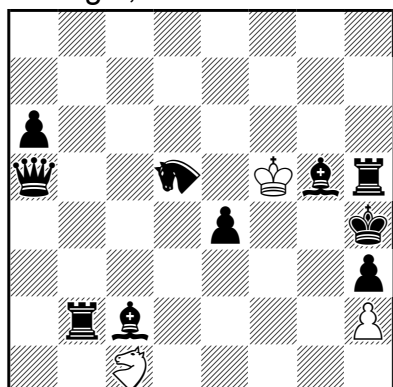


257 hs#2 (5+7)

b) ♔d3→c5

Valerio Agostini
a Miša Šapiro

Perugia, Taliansko a Izrael



258 hs#2 (3+10)

♞c1=gnu, ♞d5=řava

b) ♜a6→c3, c) ♞c1=♞c1

■ 250: 1. ♔a4 ♔c4 2. ♔:a5 ♘:c3#, 1. ♘b2 ♔b3 2. ♔c1 ♜b4#. V oboch riešeniach matuje kráľ s pohyblivosťou jazdca.

■ 251: I. 1. ♜g1 ♔g2 2. ♜b1 ♘b3#, II. 1. ♜a7 ♔b7 2. ♜a2 ♘c2#. Dve symetrické riešenia.

■ 252: 1. ♙e7→♙g1 ♞b7 2. ♙d4 ♙a5#, 1. ♙:b6→♙c1 ♘c6 2. ♙d2 ♞a3#, 1. ♜a7→♜a1 ♙e3 2. ♜b3 ♘d5#. Cyclic interchange of function between white officers. Cyclic Zilahi. Self-block by capturing black piece. (autor)

■ 253: I. 1. ♞:g2→♞f4 ♙e4+ 2. ♙g5 h4#, II. 1. ♞:g2→♞f4 ♞g5+ 2. ♙e4 c:b5→d3#, III. 1. ♞d5 c:d5→d8 ♞ 2. ♞:g2→♞f4 ♞:c8→♞d7#, IV. 1. ♞d4 c:d4→d8 ♞ 2. ♞:g2→f4 ♞:c8→♞d7#. Príbuzná hra čiernej dámy a veže a dvojnásobná zámerna prvých a druhých ťahov čierneho.

■ 254: I. 1.e:d4 ♘d5 2.c:d5(+♘e4) c6 3.d3 e:d3#, II. 1. ♘b5 e:d4(+♙c3) 2. ♙a3 d:c3(+♙b2) 3. ♘:c3(+♜d1 ♞) ♞b3#.

■ 255: 1. ♜f8+ ♙:f8 2. ♜g7+ ♙:g7 3. ♜f8+ ♙:f8 4. ♜g7+ ♙:g7 5. ♜f8+ ♙:f8 6. ♜g7+ ♙:g7 7. ♜f8+ ♙:f8 8. ♜g7+ ♙:g7 9. ♜f8+ ♙:f8 10. ♜g7+ ♙:g7 11. ♞f7+ ♙:f7#. Čierny musí šachovať – tak šachuje až sa ušachuje k smrti...

■ 256: 1... ♙d2! 2.c:d2 ♔:d2 3. ♙f6 ♔e3 4. ♙g5 ♘e4+! 5. ♙h4 ♔f4(♘g5?) 6. ♙g5+ ♘:g5=.

■ 257: a) 1. ♙a4 ♜:d4 2. ♘f4+ ♜:f4#, b) 1. ♙a5 ♙:d5 2. ♘e6+ ♙:e6#.

■ 258: 1. ♞d4 ♞e1 2. ♞f3+ e:f3#, b) 1. ♞b4 ♞a6 2. ♞e3+ ♙:e3#, c) 1. ♞g1 ♞b6 2. ♞g4+ ♞:d4#. Skladba vznikla rozšírením obsahu skladby 75 PAT A MAT 83, 2013 (Valerio Agostini) o jednu fázu.

VÝSLEDKY SKLADATEĽSKÝCH SÚŤAŽÍ

PAT A MAT 2015 * * * * * EXOSKLADBY

Predbežný výsledok skladateľskej súťaže

Rozhodca: Karol Mlynka, Slovensko

Na medzinárodnom skladateľskom turnaji časopisu PAT A MAT za rok 2015 sa v oddelení exošachových skladieb zúčastnilo 60 originálnych kompozícií a 2 opravy starších úloh ako aj 2 verzie od 40 autorov z 13 krajín. (PAM 91: 933-944, PAM 92: 1011-1027, PAM 93: 1126-1140; PAM 94: 1197, 1198 a 1263-1277.)

Z celkového počtu bolo priamych úloh iba 9 (6 dvojťažiek, 1 štvorťažka, 1 samomat a 1 šach 2. ťahom), 30 pomocných matov (až 20 dvojťahových), 3 pomocné paty (prekvapujúco aj ortodoxné!), ako exovýzvy 6 pomocných samomatov a 12 sériovoťahových skladieb (z toho 4 pomocné maty, 4 pomocné samomaty, 1 pomocný pat, 1 priamy pat, 1 autopat a 1 samomat). V turnaji boli použité rozmanité exoprvky. Exokamene: amazonka, cvrček, kontracvrček, tátošový cvrček, klokan, los, orol, vrabec, tátoš, mao, moa, nao, nereida, ruža, ružový lion, strelcový lion, veľká zebra, neutrálne a poloneutrálne kamene, prešporský kráľ. Vyskytli sa nasledovné exopodmienky: circešach, circe parrain, marťanské circe, výmenný circešach, anticirce, anti-supercirce, symetrické anticirce, fantómový šach, take & make-šach, annan-šach, abecedný šach, disparate, Eiffelov šach, Einsteinov šach, Köko, republikánsky šach, úradnícky šach, maximálnik, šach bez brania, single box typ 2 a sat-šach.

Úroveň vyznamenaných skladieb bola dobrá. Pre niektoré ďalšie bolo ocenením už samotné uverejnenie. Rozdelenie do skupín podľa počtu kameňov alebo druhov problémov vo výsledku zvyhodňuje podľa môjho názoru také, ktoré by sa v celkovej zmiešanej konkurencii ostatných len veľmi ťažko presadili do výsledku, pričom enormne zvyšuje i počet cien. Skôr sa mi pozdáva odlišiť tzv. „tvrdé exo“ od „štandardného“ zaradením na priečky zvláštnych vyznamenaní, kde môžu byť takéto exoproblémy ešte stále vnímané ako pevná súčasť hlavnej kategórie. Kvalitným skladbám so zjavnými anomáliami boli preto udelené zvláštne vyznamenania. (Ako býva dobrým zvykom, pochvalné zmienky sú zoradené v abecednom poradí.)

Z obsahovej stránky zaujmú najmä v kratších kompozíciách rozličné zámery od polorecipročnej cez recipročnú až po viacfázové cyklické (ťahov, ale aj funkcií) či rôzne cykly alebo echá, resp. analógie, premeny pešiakov, Bristol, excelsior, antiduál, antibatérie, návraty kameňov a pestrá motivácia, pričom sa nájdu tiež i svojrázne „endemity“. Hitmi turnaja sa stali kultové témy – Lačného, Djuraševiča, Šedeja (aj v pseudo-forme).

Na rozdiel od elektronických magazínov a hlavne z dôvodu súčasného publikovania riešení s originálmi nebolo však možné konfrontovať zámery autorov s reakciami riešiteľov či komentármi iných expertov, ktorí by boli okamžite poukázali aj na predchodcov. Korektnosť niektorých súťažných príspevkov je prinajmenšom povážlivá a neodobrili ju ani určité počítačové programy, preto neboli zaradené do výsledku.

I. cena 259 (1127 PAM 93, Michal Dragoun, Emil Klemánič, Ladislav Packa a Ladislav Salai, Česko a Slovensko). Vysoko originálne majstrovské dielo. V diagramovej pozícii sú veľmi skromne prezentované exokamene – dvaja bieli cvrčkovia a čierna zebra – ktorých počet sa rozšíri až po exo-premenách. Biely nemá tempový ťah, takže ponúknutú pomoc čierneho nemôže zatiaľ prijať. Výsledkom je napokon krásny štvorfázový pseudo-Šedejov cyklus so samozrejmyými modelovými matmi. Veľkou prednosťou tejto kompozície je výborná konštrukcia a ekonómia použitých prostriedkov. Do filozofie pomocného matu sú tu odvážne integrované hrozby z priamych úloh, ktoré by sa asi mali nazývať nejako ináč než *hrozbami* (pretože ide skôr o tú *pomoc*, ktorá vlastne nehrozí alebo je paradoxne prekazená, hoci sa jej čierny nebráni.) Okrem toho nevychádzajúce ťahy evokujú skôr akýsi *antiduál*.

II. cena 260 (1265 PAM 94, James Quah, Singapur). Vynikajúca skladba s vydarenou súhrou rôznorodých lionov a tátošovej zebry. Podľa *Cyclone 2* cyklická štvorprvková Djuraševičova téma 4/2 s „en passantom“ v dvoch riešeniach zahrňuje v sebe dvojnásobnú Jerochinovu tému a má veľmi

zaujímavú obrannú i škodlivú motiváciu (napr. i špeciálnu ako zrušenie možnosti brania mimocho-dom). Po formálnej stránke prevláda zacláňanie a odláňanie, ktoré sa ako obranné motívy recip-ročne zamieňajú. Celkový dojem naštrbujú pomocné exokamene ako „barličky“ korektnosti.

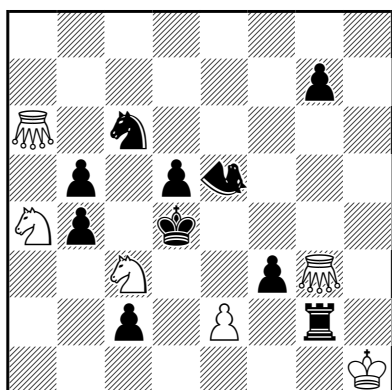
III. cena 261 (1021 PAM 92, Emil Klemanič, Slovensko). Totálny trojfázový cyklus ťahov čierneho s blokováním polí v matovej sieti je podaný priam majstrovsky a iba s cvrčkami, pričom je zharmonizovaný ťahmi bieleho kráľa, ktorý si tromi smermi zájde po čierny kameň kryjúci matové pole, aby cvrček mohol matovať v každom riešení pomocného matu na inom vertikálnom poli.

M. Dragoun, E. Klemanič,

L. Packa a L. Salai jr.

I. cena

PAT A MAT 2015

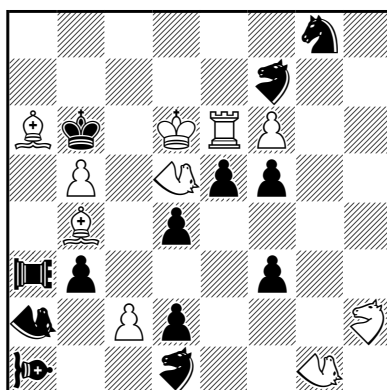


259 4.1.1... h#2 (6+10)
♞=zebra

James Quah

II. cena

PAT A MAT 2015

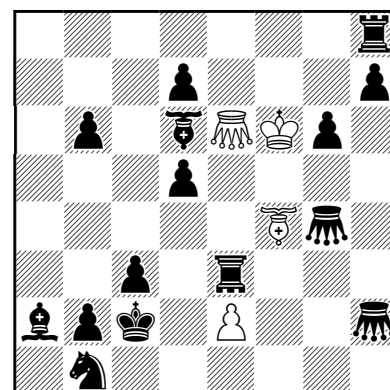


260 2 riešenia #2 (10+13)
♞=veľká zebra
♞=ružový lion

Emil Klemanič

III. cena

PAT A MAT 2015



261 3.1.1... h#3 (4+15)

■ **259:** I. 1.c1♞ (hr. 2.♞d3 a e3#? A) e:f3 2.♞d3 a ♞:b5# B, II. 1.c1♞ (hr. 2.♞e4 b ♞:b5#? B) ♞d1 2.♞e4 b ♞gd6# C, III. 1.c1♞ (hr. 2.♞e3 c ♞gd6#? C) ♞g8 2.♞e3 c ♞ad6# D, IV. 1.c1♞ (hr. 2.♞c4 d ♞ad6#? D) ♞a3 2.♞c4 d e3# A.

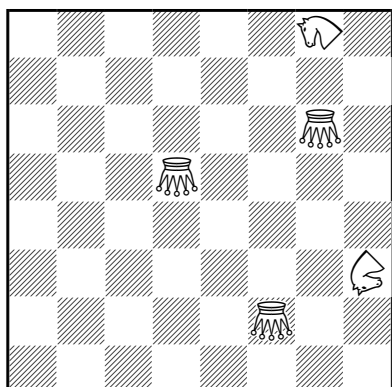
■ **260:** 1.♞b2! A ~ 2.♞:e5# B, 1...d3 a 2.c4# C, 1...e4 b 2.♞a5# D, 1...♞e7 2.♞:e7#, 1...♞c3 (♞e3) 2.♞d3#, 1.c4! C ~ 2.♞a5# D, 1...d3 a 2.♞:e5# B, 1...e4 b 2.♞b2# A, 1...d:c3 e.p. (♞a3~) 2.♞d3#.

■ **261:** I. 1.♞d2 a ♞e5 2.♞b3 b ♞:d5 3.♞d1 c ♞c4#, II. 1.♞b3 b ♞e7 2.♞d1 c ♞:d7 3.♞d2 a ♞c6#, III. 1.♞d1 c ♞g7 2.♞d2 a ♞:h8 3.♞b3 b ♞c8#.

I. zvláštna cena 262 (944 PAM 91, Václav Kotěšovec, Česko). Cyklická výmena polí cvrčkov v autopatoch s echovým obrazcom, na čo biely vôbec nepotrebuje súpera, ale len vlastného maa a moa s podmienkou maximálnik v päť- kameňovke. Vzorná úspornosť materiálu.

II. zvláštna cena 263 (933 PAM 91, Evgeni Bourd, Izrael). Trojfázová cyklická zámena funkcie ťahov, matov a hrozby ako kompletný Šedejov cyklus zároveň s Riceovou témou. Rôznorodé čínske figúry (leo, nao, pao, vao) spolupracujú na tom veľmi efektívne s cvrčkami a tátošmi. Pravda, neprehliadnutelnou anomáliou je počet bielych kameňov i deväť pešiakov, čo už hraničí až s plytvajúcou nehospodárnosťou.

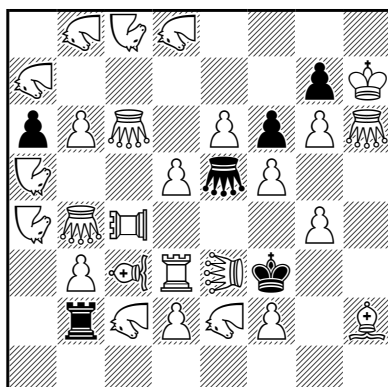
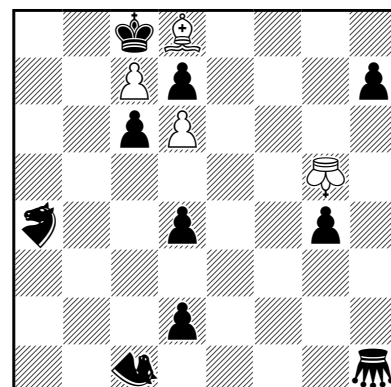
III. zvláštna cena 264 (...PAM 94 = verzia 937 PAM 91, Juraj Brabec, Slovensko). Že aj kontroverzná nulová pozícia môže niekedy mimoriadne zaujať, dokazuje nekonvenčné efektne vytváranie dvojníkových pozícií trojčiat cyklickým vynechávaním dvojice z troch exokameňov cvrček, los a orol, čo však zároveň zaraďuje skladbu medzi zvláštne významnými. Z obsahovej stránky vznikla tu akási antiforma témy *fénix*, keď po blokování pol'a b7 figúrou z rodiny cvrčkov nasleduje na d1 premena pešiaka na takú exofigúru, aká zostala na šachovnici, a na rovnakú sa transformuje tiež prešporský kráľ. (V porovnaní s autorovou úlohou *J. B. 937 AT A MAT 3, 2015 – č. 91* vidno podstatný pokrok v konštrukcii a celkových efektoch. Pravda, autor dosiahol aj ďalšiu nesmierne zaujímavú verziu **276**.)

Václav KotěšovecI. zvláštna cena
PAT A MAT 2015**262** ser-auto=22 (5+0)

3 riešenia

biely maximálnik

♁=mao, ♁=moa

Evgeni BourdII. zvláštna cena
PAT A MAT 2015**263** #2 (26+6)**Juraj Brabec**III. zvláštna cena
PAT A MAT 2015**264** h#3 (4+10)

nulová pozícia, pozri text

♁=orol (eagle), ♁=los (moose),

♁=prešporšký kráľ

■ **262:** I. 1. ♁e7 2. ♁c8 3. ♁a7 4. ♁b5 5. ♁a5 6. ♁g5 7. ♁e6 8. ♁d6 9. ♁f8 10. ♁c3 11. ♁d2 12. ♁d7 13. ♁e4 14. ♁g5 15. ♁h7 16. ♁g6 17. ♁h6 18. ♁e5 19. ♁f7 20. ♁f8 21. ♁g7 22. ♁h8 auto=, II. 1. ♁f4 2. ♁f5 3. ♁c5 4. ♁f6 5. ♁e8 6. ♁c7 7. ♁c8 8. ♁b5 9. ♁a5 10. ♁d5 11. ♁a7 12. ♁e5 13. ♁f4 14. ♁g3 15. ♁g7 16. ♁d5 17. ♁b6 18. ♁a6 19. ♁d5 20. ♁c7 21. ♁b7 22. ♁a8 auto=, III. 1. ♁g5 2. ♁h5 3. ♁f7 4. ♁f1 5. ♁e6 6. ♁d6 7. ♁g5 8. ♁f3 9. ♁e1 10. ♁c2 11. ♁b2 12. ♁e3 13. ♁f5 14. ♁f6 15. ♁g7 16. ♁c6 17. ♁h4 18. ♁g6 19. ♁h6 20. ♁f8 21. ♁h6 22. ♁h8 auto=.

■ **263:** 1. ♁d4? hr. 2. ♁g5# A, 1... ♁c5 a 2. ♁c5# B, 1... ♁g5 b 2. ♁e5# C, 1... ♁e7+ 2. ♁e7#, 1... ♁b3 2. ♁b3#, 1... ♁c3! 1. ♁e4? hr. 2. ♁e5# C, 1... ♁c5 a 2. ♁g5# A, 1... ♁g5 b 2. ♁c5# B, 1... ♁e3 2. ♁e3#, 1... ♁e7+! 1. ♁f4! hr. 2. ♁c5# B, 1... ♁c5 a 2. ♁e5# C, 1... ♁g5 b 2. ♁g5# A, 1... ♁e7+ 2. ♁e7#, 1... ♁g2 2. ♁h3#, 1... ♁g3 2. ♁g3#.

■ **264:** a) - ♁a4, - ♁c1, 1. ♁b7 ♁h5 2.d1♁+ ♁h8=♁h8#; b) - ♁c1, - ♁h1, 1. ♁b7 ♁f5 2.d1♁+ ♁e8=♁e8#; c) - ♁h1, - ♁a4, 1. ♁b7 ♁f6 2.d1♁+ ♁f7=♁f7#.

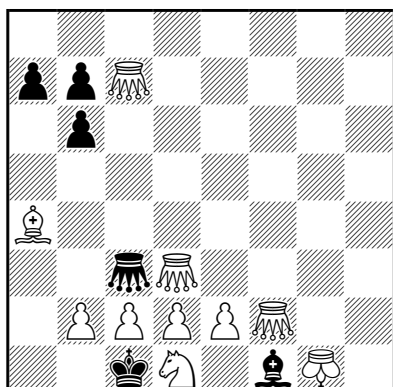
1. čestné uznanie 265 (1011 PAM 92, Vasil Ďačuk, Slovensko a Valerij Kopyl, Ukrajina). Objavná recipročná zámena po odviazaní jazdca v úvodníkoch po totálnom šachovaní prešporškého kráľa – teda nie na známom princípe „šach-nešach“ a naopak. Autori využili podmienku „bez brania“ prekvapujúco ako súčasť pozitívnej motivácie zámeny a treba len dúfať, že sa svojou povestnou húževnatosťou onedlho dopracujú i k cyklu.

2. čestné uznanie 266 (1270 PAM 94, Michael Barth a Franz Pachl, Nemecko). Cyklická Zilahiho téma s čínskymi figúrami a u nás menej známou exopodmienkou *disparate* (pri ktorej nemožno bezprostredne odpovedať kameňom rovnakého typu) v ľúbivej mereditke pomocného matu je pointovaná kráľovskými matmi. (Zdá sa, že forma pokračujúceho dvojníka nie je nevyhnutná, pokiaľ by pozícia b) bola východiskovou.)

3. čestné uznanie 267 (1013 PAM 92, Juraj Lörinc, Slovensko). Jediná priama exomnohoťažka v turnaji je miniatúrka s bielymi tátošmi je strojovo ľahko konštruovaná. Polorecipročná zámena druhých ťahov so zaujímavými echovými modelovými matmi pôsobí však akosi neucelené, no syntéza kompozičných škôl, resp. ich prienikov, nemusí vždy vyznieť celkom vyvážené.

4. čestné uznanie 268 (1135 PAM 93, Václav Kotěšovec, Česko). Sériová priama patová devätnásťťažka má dve rovnocenné riešenia. Aristokratická šesť-kameňovka s náročnými manévrami bieleho minimáľkového cvrčka vo výmennom circe s čiernymi tátošovými cvrčkami je vydareným nálezom z počítačových výskumov autora.

V. Ďačuk a V. Kopyl

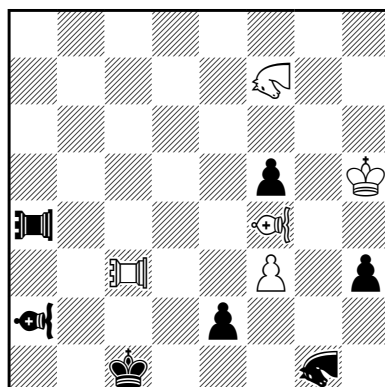
1. čestné uznanie
PAT A MAT 2015

265

#2 (10+6)

b) bez brania

M. Barth a F. Pachtl

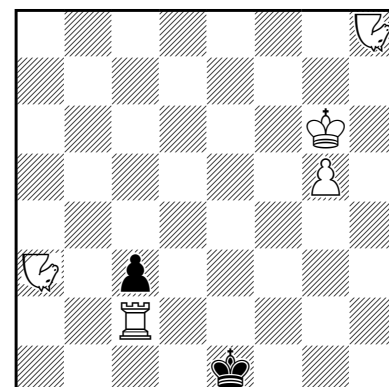
2. čestné uznanie
PAT A MAT 2015

266

h#2 (5+7)

b) ♖e2→e6, +c) ♜f7→d4
disparate

Juraj Lörinc

3. čestné uznanie
PAT A MAT 2015

267

2 riešenia #4 (5+2)

| | | |
|---|---|---|
| | a | b |
| A | B | |
| B | A | |

■ **265:** a) (1.♞a5? b:a5!), 1.♞:a7! ~ 2.♞a3#, 1...♞e1+ a 2.♞=♞:e1# **A**, 1...♞e3+ b 2.♞=♞:e3# **B**, b) (1.♞:a7?), 1.♞a5! ~ 2.♞a3#, 1...♞e1+ a 2.♞=♞:e3# **B**, 1...♞e3+ b 2.♞=♞:e1# **A**

■ **266:** a) 1.♞:c3 ♞e5+ 2.♞g5 ♞:g5#, b) 1.♞:f7 ♞e3+ 2.♞g6 ♞:g6#, c) 1.♞:f4 ♞c2+ 2.♞h4 ♞:h4#.

■ **267:** 1.♞f7! ~ 2.♞c7 (~ 3.♞d3+ ♞d1 4.♞e3#) ♞d1 3.♞e3+ ♞e1 4.♞d3#, 1...♞d1 a 2.♞f2 **A** ~ 3.♞d3 t. c2 4.♞b5#, 2...c2 3.♞ab5+ ♞e1 4.♞d3# **mmA1**, 1...♞f1 b 2.♞d3 **B** t., 2...♞g1 3.♞ae5+ ♞f1 4.♞f2#, **mmC1**, 1.♞d6! ~ 2.♞c7 ~ 3.♞b7+ ♞d1 4.♞e3# **mmA2**, 2...♞d1 3.♞e3+ ♞e1 4.♞b7# **mmB**, 1...♞d1 a 2.♞f2+ **C** ♞e1 3.♞h3 t., 3...♞f1 4.♞f2# **mmC2**, 1...♞f1 b 2.♞f2+ **A** ♞g1 3.♞e5+ ♞h1 4.♞f5# **mmD**.

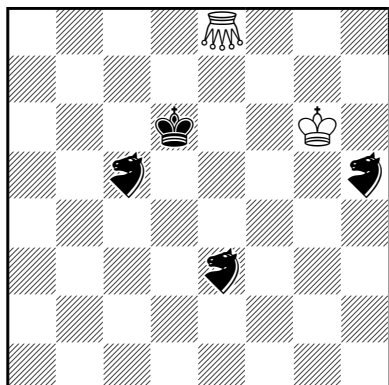
mm=modelový mat

1. zvláštne čestné uznanie 269 (1138 PAM 93, Michael Grushko, Izrael). Trojfázová málokameňovka so štyrmi poloneutrálnymi kameňmi bez kráľov dokonale skĺbila tri podmienky (Einsteinov šach, republikánsky šach a circe parrain) na dosiahnutie skvelých efektov v dlhom pomocnom samomate s vkladáním kráľov na troch od seba značne vzdialených miestach šachovnice.

2. zvláštne čestné uznanie 270 (1012 PAM 92, Vasil Ďačuk, Slovensko). „Vyrážovaná“ Lačného téma v troch variantoch pri raritnej exopodmienke (SingleBox type 2). V konštrukcii skladby pôsobí takmer „einsteinovský“ ♜c8 veľmi kuriózne, no o tom, či sa premení „ex post“ na strelca alebo jazdca, rozhoduje vopred čierny svojim (ne)predvídavým „fénixovským“ bráním v duchu exopodmienky, ktoré predstavuje *de facto* predĺžené obrany. Autor rafinovane necháva strelca a jazdca ťahať vo zvodníku a úvodníku na to isté pole, pričom tieto kamene vďaka opusteniu svojich východiskových polí prinútiť čiernu vežu vytvoriť cyklus. Lenže biela dáma sa v riešení akosi príliš čudne „vyfarbila“ len na strelca.

Pochvalná zmienka 271 (940 PAM 91, S. K. Balasubramanian & Vlaicu Crișan, India a Rumunsko). Dva páry echových kráľovských matov s blokovaním polí znovuzrodenia *symetrickeho anticirce* v pseudominiatúrke, kde sa kráľi navzájom dotýkajú. Efektívny jediný exoprvek dvaopolťahového pomocného matu.

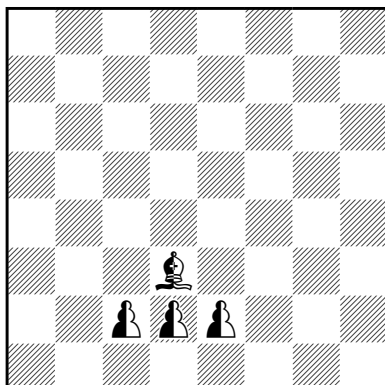
Pochvalná zmienka 272 (1274 PAM 94, Olexandr M. Daškovskij, Ukrajina). Štvort'ahový pomocný mat pseudominiatúrky s cyklom ABC/BCA v Einsteinovom šachu nepotrebuje žiadne ďalšie exoprvky, čím napĺňa kritériá pre označenie „populárny exošach“. Maty sú síce modelové, ale rovnaký štvrtý ťah čierneho, hoci s blokovaním poľa, rozhodne nie je okrasou.

Václav Kotěšovec4. čestné uznanie
PAT A MAT 2015**268** ser-=19 (2+4)

2 riešenia

výmenné circe

♠=tátošový cvrček

Michael Grushko1. zvláštne čestné uznanie
PAT A MAT 2015**269** hs#6** (0+0+4)

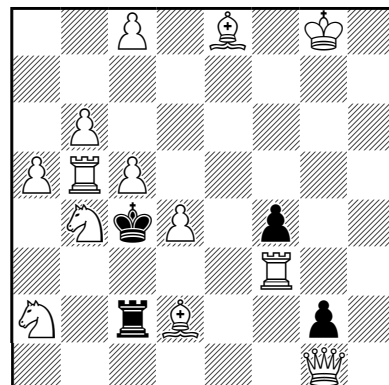
poloneutrálni pešiaci c2,d2,e2,

poloneutrálny strelec d3

Einsteinov šach

circe parrain

republikánsky šach

Vasil Ďačuk2. zvláštne čestné uznanie
PAT A MAT 2015**270** #2 (13+4)

Single box 2

■ **268:** I. 1. ♔g5 2. ♔:h5(♠g5) 3. ♔g4 4. ♔f3 5. ♔:e3(♠f3) 6. ♔e4 7. ♖e3 8. ♗h6 9. ♗c6 10. ♗:f3(♠c6) 11. ♔f5 12. ♗f6 13. ♗f4 14. ♗c7 15. ♗:c5(♠c7) 16. ♗:g5(♠c5) 17. ♔f6 18. ♗e7 19. ♗b7=, II. 1. ♗:h5(♠e8) 2. ♔f5 3. ♗e5 4. ♔e4 5. ♔:e3(♠e4) 6. ♔d4 7. ♗e3 8. ♗:c5(♠e3) 9. ♗e7 10. ♗:e3(♠e7) 11. ♗e5 12. ♗:e8(♠e5) 13. ♗e6 14. ♗:e4(♠e6) 15. ♗c4 16. ♗f7 17. ♔c4 18. ♔b5 19. ♔b6=

■ **269:** 1...nhBd3*c2=R=bh 2.nhPe2-e3=wh[+nhPc3] hRc2*c3=Q=nh
3.nhPd2*c3=S=wh[+nhPb4] nhPb4*c3=S=bh[+nhQd2] 4.hPe3-e4=nh[+whSc4] hSc3-d5=P=nh
5.hSc4*d2=B=nh nhPd5*e4=S=bh[+nhQe1] 6.nhBd2*e1=R=wh[+nhPf3][+bKh1] + Kh1-
g2[+nhQd2][+wKe2] #, 1...nhBd3*e2=R=bh 2.nhPd2-d4=wh[+nhPe4] nhPe4*d3 ep.=S=bh
3.nhPc2*d3=S=wh[+whPe5] hRe2*e5=Q=nh[+bhSd6] 4.hSd3*e5=B=nh[+whPf7]
hSd6*f7=B=nh[+nhQg6] 5.nhQg6-h5=R=wh[+whPg6] nhBf7-g8=S=bh 6.hPg6-g7=nh[+bKh8] +
nhBe5*g7=R=bh[+wKh6] #, 1.nhPe2-e4=wh nhBd3*c2=R=bh 2.hPe4-e5=nh[+nhPc3]
hRc2*c3=Q=nh 3.nhPd2*c3=S=wh[+nhPb4] nhPe5-e4=bh[+nhQc2] 4.nhQc2-a4=R=wh
nhPb4*c3=S=bh 5.hRa4-a8=B=nh[+whSc7] hSc3-d5=P=nh 6.hSc7*d5=B=nh[+bKc6] +
Kc6*d5[+wKb7] #. Vysvetlivky: nh = neutrálny poloneutrálny kameň, h = poloneutrálny kameň, w = biely kameň, b = čierny kameň a P, S, B, R, Q, K = pešiak, jazdec, strelec, veža, dáma, kráľ.

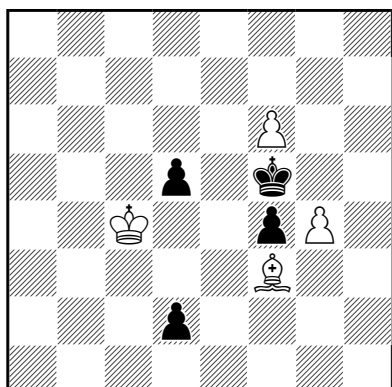
| | | | |
|--|---|---|---|
| | a | b | C |
| | A | B | C |
| | B | C | A |

■ **270:** 1. ♔c1? t., 1... ♗:a2(♠c8) a 2. ♗d6# A, 1... ♗:d2 b 2. ♗c3# B,
1... ♗:c1(♠c8) c 2. ♔e6# C, 1... ♗:f2!, 1. ♗c1! t., 1... ♗:a2 a 2. ♗c3# B,
1... ♗:d2(♠c8) b 2. ♔e6# C, 1... ♗:c1(♠c8) c 2. ♗d6# A.

Pochvalná zmienka 273 (1273 PAM 94, Harald Grubert, Nemecko). Tri páry echových modelových matov s perfektnou súhrou tzv. „krivých cvrčkov“ (losa, orla a vrabca), avšak s opakovaním hneď dvoch prvých ťahov bieleho. Samozrejme, nadradený je obsah, ako konštatoval i redaktor oddelenia v komentári riešenia: „Zakončenie pozície b) je oproti a) posunuté diagonálne o jeden rad (Kd4-e5), závery pozícií c) a d) sú vzájomne otočené o 90° a posledné dve matové zakončenia sú uložené okolo diagonálnej osi.“

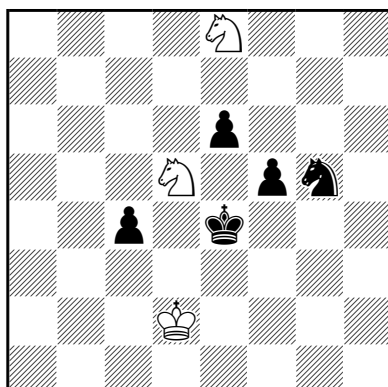
Pochvalná zmienka 274 (1015 PAM 92, Jaroslav Štúň, Slovensko). Pekná diagonálno-vertikálna analógia s madraskou paralýzou a jej anulovaním neutrálnymi kameňmi v päťkameňovke. (Pôvodne uverejnené bez exopodmienky, na čo bolo poukázané v rubrike ERRATA PAM 93.)

**S. K. Balasubramanian
a V. Crişan**
Pochvalná zmienka
PAT A MAT 2015



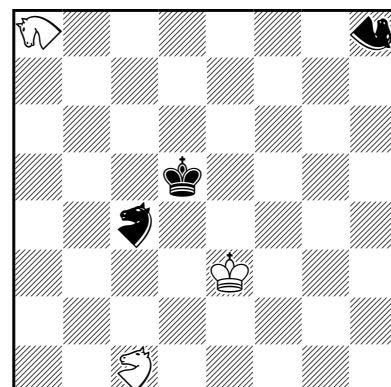
271 h#2,5 (4+4)
symetrické anticirce

Alexandr Daškovskij
Pochvalná zmienka
PAT A MAT 2015



272 2.1.1... h#4 (3+5)
Einsteinov šach

Harald Grubert
Pochvalná zmienka
PAT A MAT 2015



273 text h#3,5 (3+3)
♁=orol (eagle),
♁=los (moose),
♁=vrabec (sparrow)

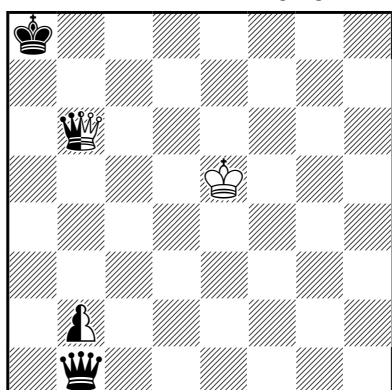
■ **271:** 1...f7 2.d4 ♖:d4→e5 3.♔e4 ♔d4#, 1...♖:d2→e7 2.♔e6+ ♖:d5→e4 3.♔e5 ♔d5#, 1...♗h4 2.♔g5+ ♔c5 3.♔:h4→a5 ♔b5#, 1...♔c3+ 2.♔:g4→b5 ♗g5 3.♔a4 ♔b4#.

■ **272:** 1.c3+ ♔:c3 2.♗f7(♗f7) ♔c4 3.f6 ♖:f6(♗f6) 4.e5 ♗g5(♗g5)#, 1.♗f7(♗f7) ♖e3(♗e3) 2.f6 ♖:f6(♗f6) 3.c3+ ♗:c3(♗c3) 4.e5 ♗c6(♗c6)#.

■ **273:** a) 1...♔d2 2.♗e4 ♗c5+ 3.♔d4 ♖b5 4.♗c4 ♗d5#, b) ♗c4→f5, 1...♖d4 2.♔d6 ♖c6 3.♔e5 ♗c7 4.♗d5 ♗e6#, c) ♗c4→a3, 1...♖b4 2.♔c4 ♖b2 3.♗a2 ♔e4 4.♗c5 ♗b4#, d) ♗c4→d6, 1...♖d4 2.♗d3 ♖c5 3.♗f4+ ♔e2 4.♔e4 ♗e5#, e) ♗c4→g7, 1...♖f2 2.♗f7 ♖e7 3.♗c5 ♔d3 4.♗e6 ♗d6#, f) ♗h8→e1, 1...♖b4 2.♗b5 ♔f4 3.♗e4 ♔f5 4.♗d6 ♗c5#.

Jaroslav Štůň

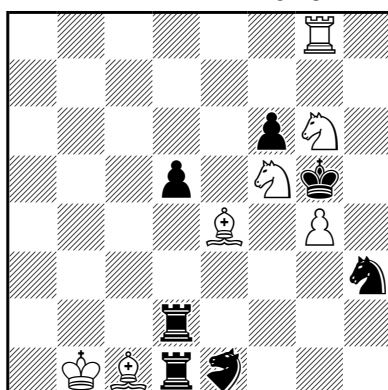
Pochvalná zmienka
PAT A MAT 2015



274 2.1.1.1 h#2 (1+2+2)
Madradi

Jean-Marc Loustau

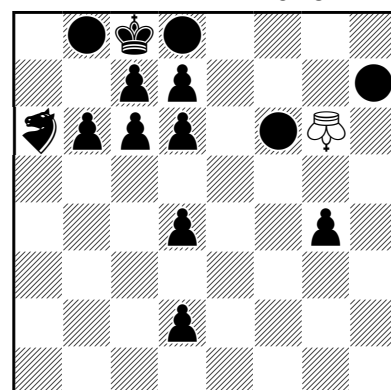
In memoriam D. Blondel
Zvláštna pochvalná zmienka
PAT A MAT 2015



275 1.3.1.1 h#2 (7+7)

Juraj Brabec

Verzia III. zvláštnej ceny
PAT A MAT 2015



276 text h#2 (1+14)
●=hlupák (dummy),
♁=orol (eagle), ♁=los (moose)

■ **274:** I. 1.♔e4+ ♗b7 2.♗b1 ♗:e4#, II. 1.♔a1 ♗a7 2.♗b1 ♗:a1#.

■ **275:** 1.♗f4!, 1...♗c2 2.♗d3 a) ♗h4# A, 2.♗g2 b) ♗e5# B, 1...♗d3 2.♗g2 b) ♗e7# C, 2.♗c2 c) ♗h4# A, 1...♗g2 2.♗c2 c) ♗e5# B, 2.♗d3 a) ♗e7# C.

■ **276:** a) 1.♗b7 ♗f5 2.d1=♗d1+ ♗e8=♗e8#, b) -♗a6+♗b5, 1.♗b7 ♗g5 2.d1=♗d1+ 2.♗f7=♗f7#, c) -♗a6+♗a5, 1.♗b7 ♗h5 2.d1=♗d1+ ♗h8=♗h8#.

Zvláštna pochvalná zmienka 275 (1271 PAM 94, Jean-Marc Loustau, Francúzsko). Kolo-točová zámena s cyklom funkcie zatvárania troch tematických línií v nezvyklom variantovom členení pomocného matu je venovaná pamiatke francúzskeho skladateľa D. Blondela, ktorý z exokameňov obzvlášť miloval *ružu* – ktorá tu, zrejme symbolicky, (už) vôbec neťahá. Vázbové maty po dobrej stratégii.

Verzia III. zvláštnej ceny 276 (PAM 95 – Juraj Brabec, Slovensko). Použitie „hlupákov“ (*dummies*) umožnilo maximálnu úsporu bieleho materiálu až na samotného prešporského kráľa, ktorý ako *Rex solus* môže rozohrať svoje veľké sólo, *známe ako One man show*, zakončené dokonca modelovými matmi. Spolu s formou nepravých dvojníkov sú to však pomerne veľké ústupky od tradičných noriem kompozície. Avšak obsah premeny pešiaka na takú exofigúru, aká blokovala pole b7 a následnej transformácie prešporského kráľa na takú istú, zostal v podstate zachovaný. Nepripomína však už tak zjavne antiformu témy fénix, ale hádam skôr nejakú jej paraformu.

Bratislava, december 2015.

Karol Mlynka, medzinárodný rozhodca FIDE

PAT A MAT 2014-2015 * * * * * SAMOMATY A REFLEXNÉ MATY

Predbežný výsledok skladateľskej súťaže

Rozhodca: Zoltán Labai, Slovensko

Na posúdenie som dostal 31 skladieb. Úroveň turnaja bola veľmi dobrá, preto som na významenie vybral 15 z nich.

I. cena: 277 (PAT A MAT 93, 1103, s#8, I. Soroka, Ukrajina): Prekrásny osemťahový samomat, v ktorom hlavná téma je všepremena (*Allumwandlung*) čierneho pešiaka h2. Aby biely dosiahol svoj cieľ, musí postupne obetovať skoro všetky svoje figúry. V základnej pozícii je vytvorená biela batéria ♙h3 – ♖g4, ktorá sa počas riešenia rozohrá a umožní vytvoriť ďalšie pokračovanie. Úloha má menší nedostatok, keď po obrane 1...h1 ♜ okrem 2. ♗f2+ ide aj 2. ♗f3+, ale to nepovažujem za závažný duál.

II. cena: 278 (PAT A MAT 93, 1106, r#3, E. Bourd, Izrael): Prvýkrát v trojťahovom reflexnom mate je spracovaná cyklická le Grandova, alebo ukrajinská téma. Celý dej sa odohráva na poliach c4, d4 a e4. Biely v prvom ťahu vždy kryje jedno z týchto polí a po pokračovaní biela dáma v druhom ťahu šachuje na d3. Po obrane 1...♙:d1 biely šachuje na takom poli, kde čierny kráľ nemá inú možnosť, len ho brať. Veľmi originálna úloha.

III. cena: 279 (PAT A MAT 94, 1242, s#6, A. Ažusin, Rusko): Spojenie prvkov českej a logickej školy. Úloha obsahuje dva tematické pokusy, ktoré nevychádzajú z dôvodu predčasného odchodu bieleho kráľa po obrane 1...f6 a 1...f5. V riešení sa mechanizmus pokusov postupne uplatňuje a vyústí do krásneho záveru, keď biely jazdec odviaže čierne kamene, ktoré potom matujú na poli e2. Formálne je aj splnená téma 10. WCCT.

IV. cena: 280 (PAT A MAT 94, 1241, s#2, V. Ďačuk, Ukrajina): Originálna recipročná zámena druhých ťahov bieleho. Na prvý pohľad vidíme, že je pripravená kráľovská batéria, ktorá sa využije vo zvodnosti, a polobatéria zase v riešení. Všetko sa točí okolo polí d2 a e2, vo zvodnosti tieto polia nie sú kryté bielym jazdcom a strelcom, ale v riešení je to naopak.

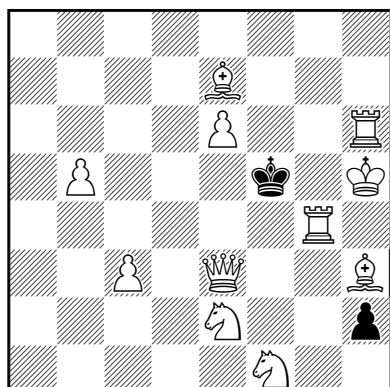
Zvláštna cena: 281 (PAT A MAT 94, 1243, r#4, N. Shankar Ram, India): Veľkolepá úloha. V pozícii a) je spracovaná téma Bannyj, Salazar, Ruchlis a modelové maty s farebným echom, v pozícii b) téma Vladimirov, Salazar, Ruchlis a takisto modelové maty s dvojnásobným farebným echom. Keď porovnáme obidve pozície, tak je tu vytvorená aj recipročná zámena druhého ťahu bieleho. Žiaľ, všetko je docielené dvojníkom s dvojnásobnou zmenou z diagramovej pozície, preto úloha dostala len zvláštnu cenu.

1. čestné uznanie: 282 (PAT A MAT 92, 985, s#7, A. Fica, Česko): Autorovou ideou sú štyri modelové maty po rôznych obranách v štvorníkovej pozícii. Tento pomocný technický prvok vidáme v poslednom čase v množstve najmä dlhších samomatov. Konštrukčne veľmi dobre zvládnutá skladba.

Ivan Soroka

I. cena

PAT A MAT 2014-2015



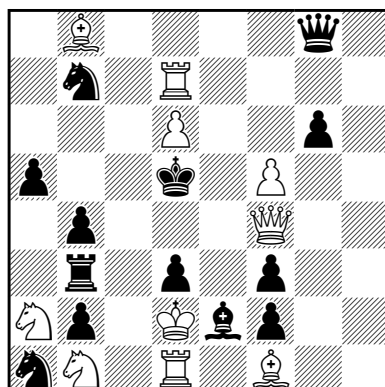
277

s#8 (11+2)

Evgeni Bourd

II. cena

PAT A MAT 2014-2015



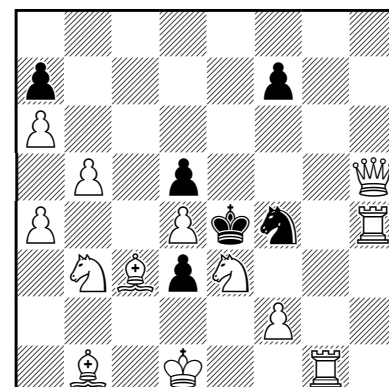
278

r#3 (10+13)

Alexandr Ažusin

III. cena

PAT A MAT 2014-2015



279

s#6 (13+6)

■ **277:** 1. ♖c1! t., 1...h1 ♔ 2. ♕d3+ ♙e5! 3. ♗f6+ ♙e6 4. ♖g7+ ♔h3+ 5. ♗h4+ ♙e5 6. ♕d4+ ♙f5 7. ♕d5+ ♙f4 8. ♖g4+ ♔g4#, 2...♕e4 3. ♖g5+ ♙f4 4. ♖f6+ ♔f5 5. ♕e2 ♔f6 6. ♖f5+ ♔f5 7. ♗g5+ ♔g5#, 1...h1 ♖ 2. ♕f2(f3)+ ♙e5 3. ♕f4+ ♙d5 4. ♕d2+ ♙e5 5. ♗d6+ ♙f5 6. ♖h4+ ♔h3 7. ♗g3+ ♔g3 8. ♕g5+ ♔g5#, 1...h1 ♗ 2. ♗g2 ♗g2 3. ♕c5+ ♗d5 4. ♗h4 ♙e5 5. ♗d3+ ♙f5 6. ♖e4 ♙e4 7. ♕e3+ ♙f5 8. ♕f3+ ♗f3#, 1...h1 ♘ 2. ♕f3+ ♙e5 3. ♖e4+ ♙d5 4. ♖h4+ ♙e5 5. ♕d5+ ♙d5 6. ♗g2+ ♙e5 7. ♗d3+ ♙f5 8. ♗g3+ ♘g3#.

■ **278:** 1.f.g6? hr. 2. ♕f5+ ♙~ 3. ♕:d3 ♖:d3#, 1...♗:d1! (a), 1. ♖c7? hr. 2. ♕c4+ (A) ♙:d6(e5) 3. ♕:d3 ♖:d3#, 1...♗:d1(a) 2. ♕d4+ (B) ♙:d4 3. ♗:d3 ♖:d3#, 1...♘d8! 1. ♗a7? hr. 2. ♕d4+ (B) ♙c6 3. ♕:d3 ♖:d3#, 1...♗:d1 (a) 2. ♕e4+ (C) ♙:e4 3. ♗:d3 ♖:d3#, 1...♘:d6!, 1. ♖e7! hr. 2. ♕e4+ (C) ♙c5 3. ♕:d3 ♖:d3#, 1...♗:d1 (a) 2. ♕c4+ (A) ♙:c4 3. ♗:d3 ♖:d3#.

■ **279:** 1. ♙c1? f6!, 1. ♙e1? f5!, 1. ♕e2! t., 1...f5 2.b6 a:b6 3. ♙c1 b5 4.a5 b4 5. ♖d1 b:c3 6. ♗g4+ ♘:e2#, 1...f6 2. ♙e1 f5 3.b6 a:b6 4. ♙f1 b5 5. ♗e1 a 6. ♗c2+ d:e2#

2. čestné uznanie: 283 (PAT A MAT 88, 570, s#6, G. Koziura a V. Kopyl): Veľmi pekná skladba, v ktorej autori spracovali farebné echo s modelovými matmi. Musím vyzdvihnúť, že obidva varianty zjednocuje premena bieleho pešiaka na jazdca

3. čestné uznanie: 284 (PAT A MAT 92, 986, s#9, J. Holubec, Slovensko): Obsažný samomat, v ktorom vo všetkých troch riešeniach biely doženie čierneho kráľa na tretí rad a následne čierny pešák matuje typicky na druhom rade. Pôsobivo vyznievajú zrkadlové matové obrazce v druhom a treťom riešení.

4. čestné uznanie: 285 (PAT A MAT 90, 768, s#5, K. Mlynska, Slovensko): Skladba obsahuje dva zvodníky s témou Salazar, ako aj trojfázovú zámenu druhého ťahu bieleho po obrane 1...c5.

5. čestné uznanie: 286 (PAT A MAT 91, 915, s#14, J. Havran a L. Packa, Slovensko): Dlhý samomat známych autorov na tému postupného systematického pohybu figúr, keď biela dáma pred sebou tlačí čierneho kráľa až na pole a2, kde sa vytvorí čierna kráľovská batéria, ktorá sa využije k matu v 14. ťahu.

1. pochvalná zmienka: 287 (PAT A MAT 87, 509, s#7, G. Koziura a V. Kopyl): Ďalšia skvelá ukážka z tvorby výbornej ukrajinskej dvojice, v ktorej sa zaujímavým spôsobom uskutočnia batériové maty s farebným echom.

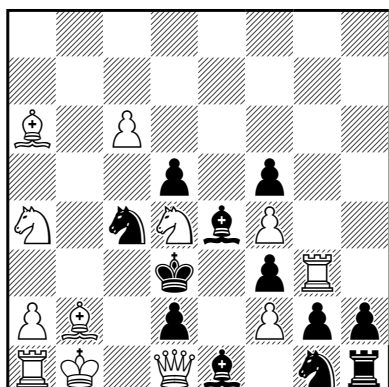
2. pochvalná zmienka: 288 (PAT A MAT 88, 572, s#9, A. Sťopockin, Rusko): V základnej pozícii má čierny pripravený 1...♗:g1#, ale biely nemá vyčkávajúci ťah. Biely musí preto tak manévrovať, aby sa čierny strelec dostal do pozície, v ktorej nemá inú možnosť, ako dať mat na poli f2.

3. pochvalná zmienka: 289 (PAT A MAT 91, 914, s#7, A. Fica a J. Jelínek): Česká skladba s dvomi plnohodnotnými, ale úplne odlišnými variantmi.

Vasil Ďačuk

IV. cena

PAT A MAT 2014-2015



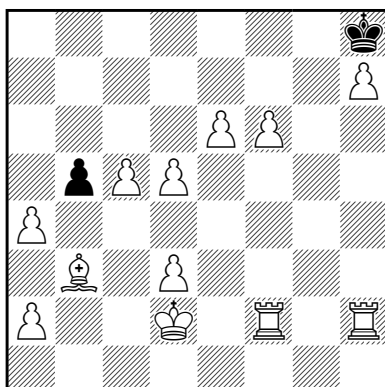
280

s#2 (12+12)

N. Shankar Ram

Zvláštna cena

PAT A MAT 2014-2015



281

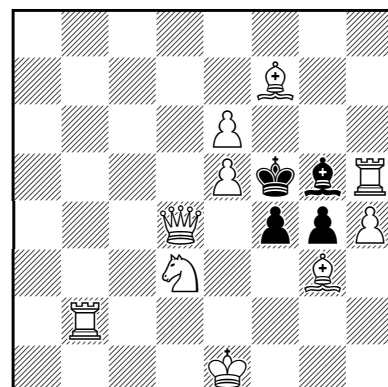
r#4 (12+2)

b) - ♖a2, - ♖c5

Alexander Fica

1. čestné uznanie

PAT A MAT 2014-2015



282

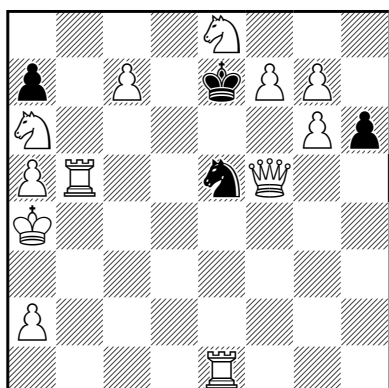
s#7 (10+4)

Pozri text

G. Koziura a V. Kopyl

2. čestné uznanie

PAT A MAT 2014-2015



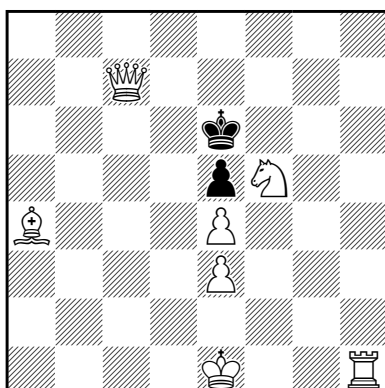
283

s#6 (12+4)

Jozef Holubec

3. čestné uznanie

PAT A MAT 2014-2015



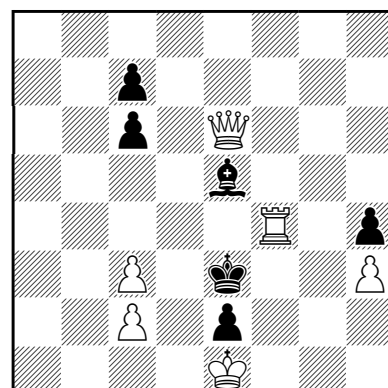
284

3 riešenia s#9 (7+2)

Karol Mlynka

4. čestné uznanie

PAT A MAT 2014-2015



285

s#5 (6+6)

■ 280: 1. ♖e6? t., 1... ♙:f2 a 2. ♙:d2+ A ♙:d2#, 1... ♗g1~ b 2. ♙e2+ B ♙:e2#, 1...d4!, 1. ♙c3! t., 1... ♙:f2 a 2. ♙e2+ B ♗:e2#, 1... ♗g1~ b 2. ♙:d2+ A ♙:d2#.

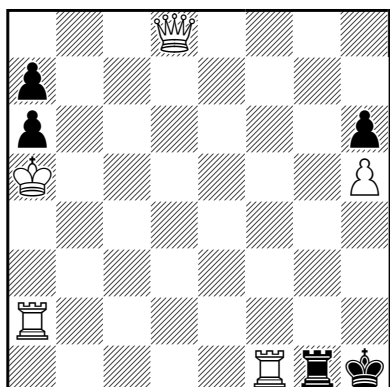
■ 281: a) 1. ♙c1? b:a4!, 1...b4 2.a3 b:a3 3. ♖c2 a2 4. ♖hd2 a1♙#, 1. ♙d1? b4!, 1...b:a4 2.a3 a:b3 3. ♖d2 b2 4. ♖he2 b1♙#, 1.a3! t., 1...b:a4 2. ♙d1 a:b3 3. ♖d2 b2 4. ♖he2 b1♙#, 1...b4 2. ♙c1 b:a3 3. ♖c2 a2 4. ♖hd2 a1♙#. b) 1. ♙c1? b4!, 1...b:a4 2. ♙c4 a3 3. ♖c2 a2 4. ♖hd2 a1♙#, 1. ♙d1? b:a4!, 1...b4 2. ♙c4 b3 3. ♖d2 b2 4. ♖he2 b1♙#, 1. ♙c4! t., 1...b:a4 2. ♙c1 a3 3. ♖c2 a2 4. ♖hd2 a1♙#, 1...b4 2. ♙d1 b3 3. ♖d2 b2 4. ♖he2 b1♙#, 1...b:c4 2. ♙e1 c3 3. ♖e2 c2 4. ♖hf2 c1♙#, 2...c:d3 3. ♙f1 d2 4. ♖hg2 d1♙#.

■ 282: a) 1. ♙f1! f:g3 2. ♖f2+ g:f2 3. ♗f4 g3 4. ♙g6+ ♙g4 5. ♙d1+ ♙:f4 6. ♙d4+ ♙f3 7.h:g5 g2# (1...f3 2.e7 alebo 2.h:g5 s kratším koncom). b) ♖f4 na e3 1. ♙b4! e2 2. ♙g1 ♙e4 3. ♖:g5 ♙f3 4. ♖d2 ♙e4 5. ♙g6+ ♙f3 6. ♙h2 g3 7. ♙f2+ g:f2#. c) ♖e3 na e2 1. ♙e8! ♙:e6 2. ♙d6+ ♙f5 3. ♙f2 ♙e4 4. ♙c6+ ♙f5 5. ♙d7+ ♙e4 6. ♙c6+ ♙d3 7. ♖d2+ ♙:d2#. d) ♙e6 1. ♙d5! e:d5 2. ♖b4 d4 3. ♖b3 ♙e4 4. ♗f2+ ♙f5 5. ♖f3+ g:f3 6. ♙h2 d3 7. ♙g3 d2#.

■ 283: 1. ♗b8! t., 1...h5 2.a6 h4 3. ♙a5 h3 4.a4 h2 5.c8 ♗+ ♙d8 6. ♗c6+ ♗:c6#, 1...a6 2. ♖b4 h5 3.a3 h4 4.g8 ♗+ ♙f8 5. ♗d7+ ♗:d7 6. ♙c5+ ♗:c5#.

■ 284: I. 1. ♙c2 ♙f6 2. ♙e7+ ♙g6 3. ♙e6+ ♙g5 4. ♗d4 e:d4 5. ♙h6+ ♙g4 6. ♙g7+ ♙f3 7. ♖f1+ ♙:e3 8. ♙e5 d3 9. ♙d1 d2#, II. 1. ♗d6 ♙f6 2. ♙f7+ ♙g5 3. ♗c4 ♙g4 4. ♙g8+ ♙f3 5. ♖f1+ ♙:e4 6. ♗b2 ♙:e3 7. ♙c4 e4 8. ♗d3 e:d3 9. ♙d1 d2#, III. 1. ♙b5 ♙f6 2. ♖h6+ ♙g5 3. ♙f1 ♙g4 4. ♙g7+ ♙f3 5. ♖d6 ♙:e4 6. ♗h4 ♙:e3 7. ♙g4 e4 8. ♗f3 e:f3 9. ♖d1 f2#.

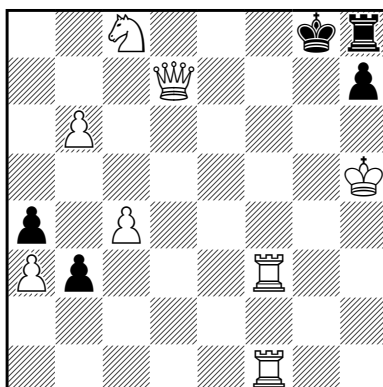
J. Havran a L. Packa
5. čestné uznanie
PAT A MAT 2014-2015



286

s#14 (5+5)

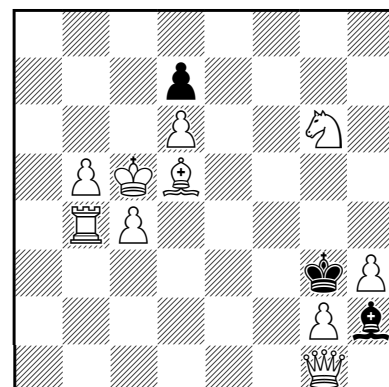
G. Koziura a V. Kopyl
1. pochvalná zmienka
PAT A MAT 2014-2015



287

s#7 (8+5)

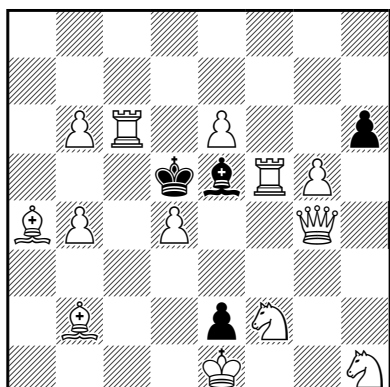
Anatolij St'opočkin
2. pochvalná zmienka
PAT A MAT 2014-2015



288

s#9 (10+3)

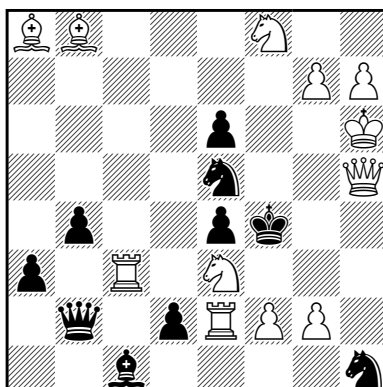
A. Fica a J. Jelínek
3. pochvalná zmienka
PAT A MAT 2014-2015



289

s#7 (13+4)

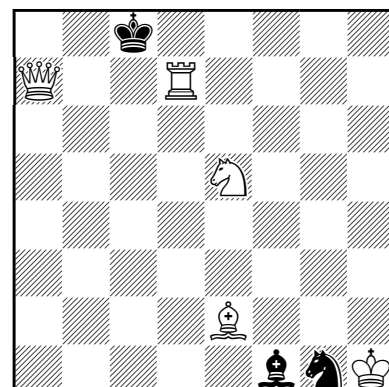
Jozef Havran
4. pochvalná zmienka
PAT A MAT 2014-2015



290

s#3 (12+10)

Jozef Holubec
Zvláštna pochvalná zmienka
PAT A MAT 2014-2015



291 Pozri text s#13 (5+3)

■ **285:** 1.c4? t., 1...c5 2.♖g4 c6 3.♖:h4 ♔f3 4.♚g4+ ♕e3 5.♚g3+ ♘:g3#, 2...♔f3 3.♚d5+ ♕e3 4.♚d2+ ♔f3 5.♚c3+ ♘:c3#, 1...♕:e4! 1.♖g4? t., 1...c5 2.c4 c6 3.♖:h4 ♔f3 4.♚g4+ ♕e3 5.♚g3+ ♘:g3#, 2...♔f3 3.♚d5+, 1...♔f3!, 1.♖:h4! t., 1...c5 2.♖c4 c6 3.h4 ♔f3 4.♚g4+ ♕e3 5.♚g3+ ♘:g3#, 1...♔f3 2.♚g4+.

■ **286:** 1.♖fa1 ♖f1 2.♚h4 ♔g1 3.♚h3 ♖e1 4.♚h2 ♔f1 5.♚g3 ♖d1 6.♚g2 ♕e1 7.♚f3 ♖c1 8.♚f2 ♔d1 9.♚e3 ♖b1 10.♚e2 ♔c1 11.♚d3 ♖a1 12.♚d2 ♔b1 13.♚d1 ♕a2 14.♚b3 ♔b3#.

■ **287:** 1.♖:b3! t., 1...a:b3 2.♔h6 b2 3.♖g1+ ♔f8 4.♚d8+ ♔f7 5.♖g7+ ♕e6 6.♚d5+ ♔f6 7.♖g6+ h:g6#, 1...h6 2.♖b5 ♖h7 3.♚d8+ ♔g7 4.♖g1+ ♔f7 5.♖f5+ ♕e6 6.♖e1+ ♔:f5 7.♚g5+ h:g5#.

■ **288:** 1...♘:g1#, 1.♚d4! t., 1...♘g1 2.♚e3+ ♔h2 3.♚f2 ♔h1 4.♘f4 ♘h2 5.♖b1+ ♘g1 6.♘h5 ♔h2 7.♖b4 ♔h1 8.♘g3+ ♔h2 9.h4 ♘:f2#, 4...♔h2 5.g3(4).

■ **289:** 1.♘h3! t., h:g5 2.♚g3 ♕e4 (2...g4 3.♚f3+) 3.♚:e5+ ♔d3 4.♘g3 g4 5.♖f3 g:f3 6.♚f5+ ♕e3 7.♘f4 f2#, 1...h5 2.♘f4+ ♕e4 3.♘c2+ ♕e3 4.♘c1+ ♔d4 5.♘e3+ ♕:e3 6.♚g1+ ♔f3 7.♖c3+ ♘:c3#.

■ **290:** 1.♖b3? ♚a2!, 1.♖c2? ♚b1!, 1.♖c8! hr. 2.♘:e5+ ♚:e5 3.♚g5+ ♚:g5#, 1...♚a2 (♚b3) 2.♚h2+ ♘g3 3.♘:e6+ ♚:e6#, 1...♚b1(♚c2) 2.♚f3+ e:f3 3.♘g6+ ♚:g6#.

■ **291:** a) 1.♖c7+ ♔d8 2.♘c6+ ♕e8 3.♘h5+ ♔f8 4.♚c5+ ♔g8 5.♚g5+ ♔f8(♔h8) 6.♚f6+ ♔g8 7.♘e7+ ♔h7 8.♘g6+ ♔h6 9.♘e4+ ♔h5 10.♘f3+ ♘:e3 11.♚g6+ ♔h4 12.♘f5+ ♔h3 13.♚g2+ ♘:g2#, b) ♘g1: 1.♚a6+ ♔b8 2.♖b7+ ♔c8 3.♚c6+ ♔d8 4.♖d7+ ♔e8 5.♚e6+ ♔f8 6.♖d8+ ♔g7 7.♚f7+ ♔h6 8.♖h8+ ♔g5 9.♘f3+ ♔g4 10.♚g6+ ♔f4 11.♖h4+ ♔e3 12.♖e4+ ♔f2 13.♚g2+ ♘:g2#, c) ♘e2: 1.♚c5+ ♔b8 2.♖d8+ ♔b7 3.♚c6+ ♔a7 4.♚c7+ ♔a6 5.♖a8+ ♔b5 6.♚b7+ ♔c5 7.♖a5+ ♔d6 8.♘f7+ ♔e6 9.♖a6+ ♔f5 10.♚d5+ ♔g4 11.♖a4+ ♔h3 12.♘:g1+ ♔g3 13.♚g2+ ♘:g2#.

4. pochvalná zmienka: 290 (PAT A MAT 89, 717, s#3, J. Havran, Slovensko): Dva tematické pokusy 1. ♖b3? a 1. ♖c2? nevychádzajú, lebo zacláňajú čiernu dámu. Preto v prvom ťahu biela veža ide až na c8, po čom už všetko vychádza. Logická úloha.

Zvláštna pochvalná zmienka: 291 (PAT A MAT 90, 770, s#13, J. Holubec, Slovensko): Aristokrat s ôsmymi kameňmi v trojnikovej forme si zaslúži vyznamenanie.

Veľký Kýr, 9. mája 2016

PAT A MAT 2014-2015 * * * * * MNOHOŤAŽKY

Predbežný výsledok skladateľskej súťaže

Rozhodca: Jim Grevatt (Veľká Británia)

There were 21 problems to examine in the period and I congratulate the column for publishing a set varied in length and theme. The quality is high and there are two general points of interest: the strong performance by composers operating jointly as opposed to solo; and the number of lightweight problems with Black almost restricted to pawn moves – which cannot these days score much for originality but provide an enjoyable solving experience.

I. cena 292 (PAT A MAT 87, 506, E. Bourd a A. Grinblat, Izrael). Quite an achievement – virtual play in #4 with the tries returning in the actual play after a BI Grimshaw on e3. The use of the ♔ is excellent, moving to b8, d8 & b7 and guarding c6 & d7 as necessary. Another variation should be given to explain the mechanism – 1... ♙e4 2. ♖:e4 ♗:h5/♘c7 3. ♔:b7/♙h8 4. ♘c8/♙f7. The best problem in the set.

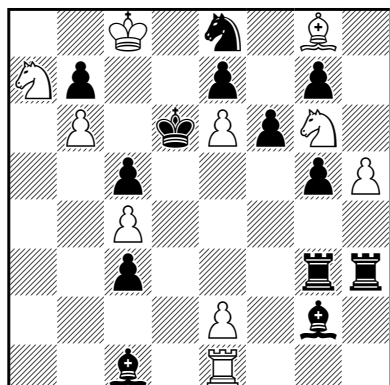
II. cena 293 (PAT A MAT 93, 1100, S. Trommler, Germany). The Siers theme, with BI forced to unguard 2 thematic squares, is well known; but this one goes further by creating a second battery which fires to shut off second guards on the same squares. The key is good and the quiet threat 2. ♔e2 a surprise.

III. cena 294 (PAT A MAT 87, 505, Z. Labai a A. Fica, Slovensko a Česko). A high class model mate problem with 4 model mates and considerable activity from the ♔ and both Qs. Others in the set show models but not with the same intensity.

E. Bourd a A. Grinblat

I. cena

PAT A MAT 2014-2015



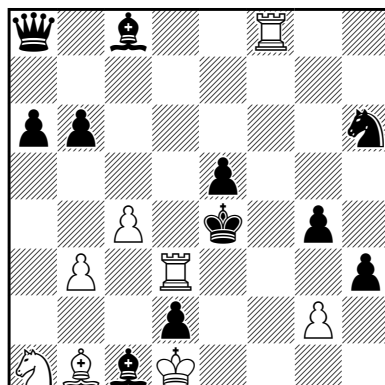
292

#4 (10+13)

Sven Trommler

II. cena

PAT A MAT 2014-2015



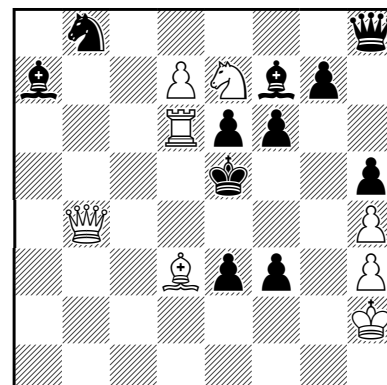
293

#5 (8+11)

Z. Labai a A. Fica

III. cena

PAT A MAT 2014-2015



294

#4 (8+11)

■ **292:** 1. ♔b8? hr. 2. ♘c8+ ♔c6 3. ♘g:e7#, 1... ♙f4!, 1. ♔d8? hr. 2. ♘c8+ ♔c6 3. ♘g:e7#, 1... ♗d3!, 1.e4! hr. 2. ♔:b7 a 3. ♘c8#, 2... ♙e4+ 3. ♖:e4 a 4. ♘c8#, 1... ♗e3 2. ♔b8 ~ 3. ♘c8+ ♔c6 3. ♘g:e7#, 1... ♙e3 2. ♔d8 ~ 3. ♘c8 + ♔c6 3. ♘g:e7#.

1. čestné uznanie 295 (PAT A MAT 89, 713, V. Kirillov a G. Popov, Rusko). A most amusing duel between 2 Bs, with switchbacks and almost free of checks.

2. čestné uznanie 296 (PAT A MAT 92, 982, A. Grinblat, Izrael). The considerable task of a 3-part cycle of W 2nd & 3rd moves in an apparently simple setting. The poor key and unprovided flight detract.

3. čestné uznanie 297 (PAT A MAT 89, 712, A. Fica a Z. Labai, Česko a Slovensko). Foreplans are needed to steer 3 bPs into position. The use of en passant and the unexpected late run of the ♔ set this above the rather similar 507.

Pochvalné zmienky bez poradia (podľa dátumu publikácie):

Pochvalná zmienka 298 (PAT A MAT 88, 568, O. Mihalčo). Foreplans to remove bPs, with a surprise concession of a check and formation of a royal battery.

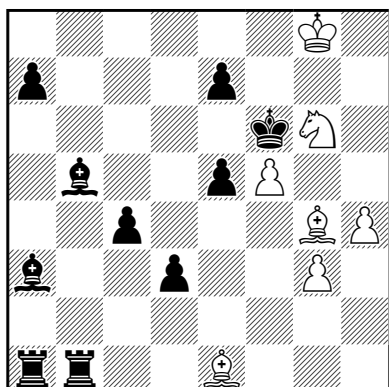
Pochvalná zmienka 299 (PAT A MAT 92, 983, R. Becker, USA). A lone ♔ stalking a cornered ♔. I preferred this to the composer's 714 because of the repeat 2.♔f7 & 7.♔f7, the second time with a well-concealed zugzwang.

Pochvalná zmienka 300 (PAT A MAT 94, 1240, G. Popov). An elaborate foreplan with 2 ♘ switchbacks simply to prevent ...e:f3, before the ♖ has to choose whether to attack on the b or e file. Not easy to spot. The composer's 766 has an unprovided flight so is easier to solve.

V. Kirillov a G. Popov

1. čestné uznanie

PAT A MAT 2014-2015



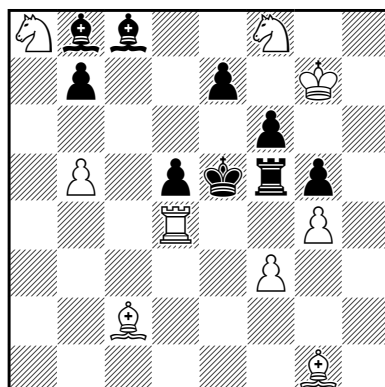
295

#10 (7+10)

Arieh Grinblat

2. čestné uznanie

PAT A MAT 2014-2015



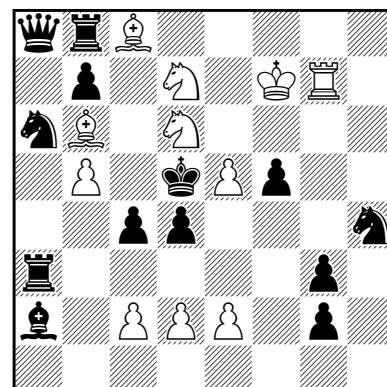
296

#4 (9+9)

A. Fica a Z. Labai

3. čestné uznanie

PAT A MAT 2014-2015



297

#8 (11+13)

■ **293:** 1. ♖f1! hr. 2. ♔e2 a 3. ♖~#, 1.. ♗f5 2. ♖d7+ ♔e3 3. ♘c2+ ♔e4 4. ♘d4+ ♔e3 5. ♘:f5#, 1...h:g2 2. ♖d5+ ♔e3 3. ♘c2+ ♔e4 4. ♘e1+ ♔e3 5. ♘:g2#.

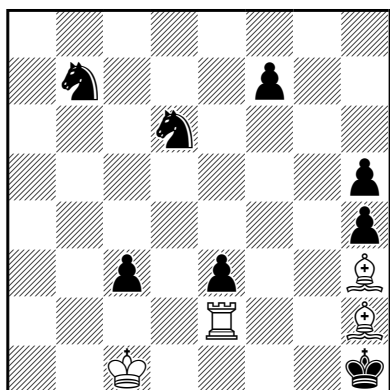
■ **294:** 1. ♙f5! hr. 2. ♖:e6+ ♙:e6 3. ♘g6+ ♔d5 4. ♙e4#, 3... ♔:f5 4. ♔b1#, 1... ♔h6 2. ♖d5+ e:d5 3. ♔c3 ♔d6 4. ♘c8#, 3...d4 4. ♔c7#, 1...e:f5 2. ♖d5+ ♙:d5 3. ♘g6+ ♔e6 4. ♔e7#, 1... ♔e8 2. d:e8 ♔c6 3. ♘g6+ ♔:f5 4. ♔b1#, 3... ♙:g6 4. ♔:e6#.

■ **295:** Hlavný plán 1. ♘f4? (hr. 2. ♘d5 a ♘h5 #) nevychádza pre 1...e:f4 2. ♙c3 a 3.e5!. Preto najprv 1. ♙d2! hr. 2. ♙g5#, 1... ♙c1 2. ♙c3 (hr. 3. ♙:e5#) ♙b2 3. ♙b4 (hr. 3. ♙:e7#) ♙a3 4. ♘f8 (hr. 5. ♘h7#) e4 5. ♙c3 e5 6. ♘g6 ♙b2 7. ♙b4 ♙a3 8. ♙a5 (hr. 9. ♙d8 ♙e7 a 10. ♙:e7#) ♙e7 a až teraz hlavný plán 9. ♘f4 e:f4 10. ♙c3#, 9... ♙a3(♙c6) 10. ♘d5 (♘h5)#.

■ **296:** 1. ♘b6! hr. 2. ♘c4+ (A), d:c4 3. ♘g6+ (B) ♔e6 4. ♙:f5#, 1... ♔d6 2. ♖:d5 (C) ♖:d5 3. ♘c4+(A) ♔c7 4. ♙b6#, 1... ♖:f3 2. ♘g6+ (B) ♔d6 3. ♖:d5 (C) ♔:e6(♔c7) 4. ♘f8(♘a8)#, 2... ♔:e6 3. ♖:d5 a 4. ♘f8#. Cyklický posun druhých a tretích ťahov bieleho.

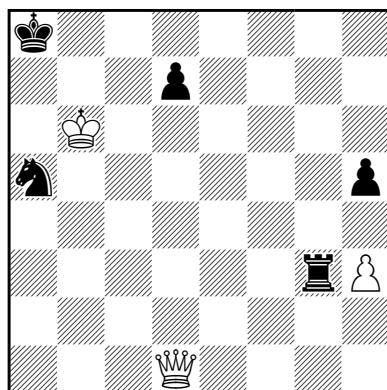
■ **297:** 1.e4? d:e3!, čiže najprv 1. ♖g4! hr. 2. ♖d4#, 1...f:g4 2.e4+ d:e3 e.p. 3.d4 c:d3 e.p. 4.c4+ ♙:c4 5. ♘f6+ ♔:e5 6. ♘:c4+ ♔f4 7. ♙:e3+ ♔f3 8. ♙:g4#. Logická skladba.

■ **298:** 1. ♙f4! hr. 2. ♖e1#, 1... ♔g1 2. ♙:e3+ a po ♔h1 opäť hrozí 3. ♖e1#, teda 2... ♔h1 3. ♙f4 ♔g1 4. ♖g2+ ♔f1 5. ♔d1!! (s hrozbou 6. ♖e2+ ♔g1 7. ♖e1+ ♔f2 a 8. ♖f1#), 5...c2+ 6. ♖:c2+ ♔g1 7. ♔e2~ 8. ♖c1#. Presná hra bielej veže.

Oto MihalčoPochvalná zmienka
PAT A MAT 2014-2015

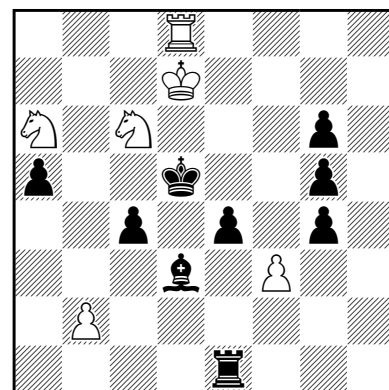
298

#8 (4+8)

Richard BeckerPochvalná zmienka
PAT A MAT 2014-2015

299

#12 (3+5)

Grigorij PopovPochvalná zmienka
PAT A MAT 2014-2015

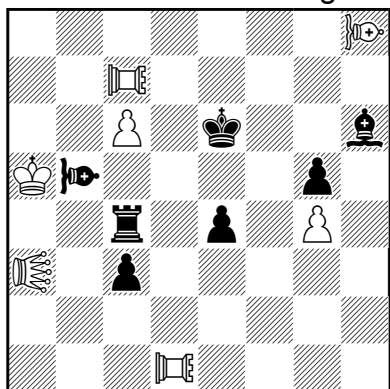
300

#10 (6+9)

■ **299:** 1. ♖h1+? ♔b8!, 1. ♕:d7? ♜b3+ 2. ♔a6 ♞c6 3. ♕:c6 ♜b8 4. ♕e6 ♜b1!. Rieši iba presné 1. ♕d5+! ♞c6 2. ♕f7! h4 3. ♕e8+ ♞b8 4. ♕e4 + ♞c6 5. ♕a4+ ♜b8 6. ♕f4+ ♔a8 7. ♕f7!! tempo ♜c3 8. ♕g8+ ♞b8 9. ♕a2+ ♜a3 10. ♕:a3+ ♞a6 11. ♕:a6 ♜b8 12. ♕b7#, (7... ♜g5 8. ♕f8+ ♞b8 9. ♕a3+ ♜a5 10. ♕:a5...). Aktívna celoplošná hra ♕, ktorá ústi do prekvapujúceho tempa v 7. ťahu.

■ **300:** 1. ♜e8? hr. 2. ♜e5#, ale 1...e:f3! Preto biely musí najprv 1. ♞c7+! ♜c5 2. ♞e6+ ♜d5 3. ♞e7+ ♜e5 4. f4+ g:f4 a naspäť 5. ♞c6+ ♜d5 6. ♞c7+ ♜c5 7. ♞a6 ♜d5 a až teraz 8. ♜e8 c3 9. b3 ♞:a6 10. ♜e5#, 7... ♜b5(b6) 8. ♜b8+ ♜:a6 9. ♜c7 a 10. ♜b6#. Nie zložitá, ale vtipná logická skladba s pointou ako zabrániť aktívnemu zapojeniu ♜ do hry.

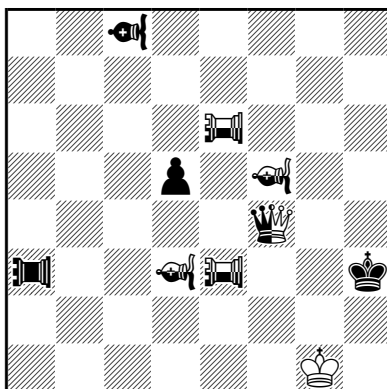
Dokončenie zo strany 76

**M. Dragoun, L. Salai jr.
a E. Klemanič**IV. cena Julia's Fairies – 2014/II
Venované N. Predragovi

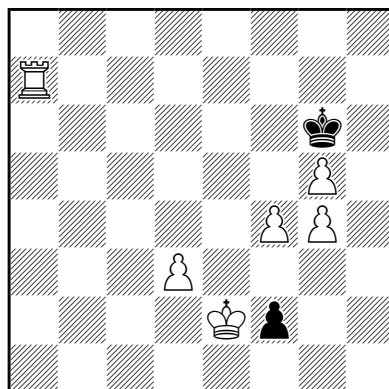
301

3.1.1.1

h#2 (7+7)

Juraj Lörinc3. čestné uznanie
Julia's Fairies – 2014/II

302

ser-#6 (1+4+5)
2.1.1.1**Ladislav Packa**Pochvala
Julia's Fairies – 2014/II
Venované D. Forlotovi

303

3.1.1.1.

h#2 (6+2)

magické polia e3, f1, f3, g2

■ **301:** I. 1. ♜d4 A ♞:c3 2. ♞d7 B ♞e3#, II. 1. ♞d7 B ♞d8 2. ♞g7 C ♞a6#, III. 1. ♞g7 C ♞h7 2. ♜d4 A ♞h3#.

■ **302:** I. 1. ♞a6 2. ♞d7 3. ♞a4 4. ♞:a3 5. ♞b3 6. ♞:b3#, II. 1. ♞a6 2. ♞b3 3. ♞b7 4. ♞:c8 5. ♞d7 6. ♞:d7#.

■ **303:** I. 1. f1 ♞=♞ ♞e3=♞ 2. ♞g2=♞ ♞h4#, II. 1. f1 ♞=♞ ♞f3=♞ 2. ♞e3 ♞ ♞e6#, III. 1. f1 ♞=♞ ♞g2=♞ 2. ♞f3=♞ ♞e4#.

Okienko do exošachu uzavrieme dnes trochu netradične. Zo súťaže Julia's Fairies – 2014/II prinášame aj vyznamenané skladby našich skladateľov. V **301** sa tri ťahy čierneho cyklicky vystriedajú vo funkcii prvých a druhých ťahov. Prvý ťah pritom obsahuje vždy dva motívy – antibatériové uzavretie kráľovských polí a zároveň antibatériové umožnenie ťahu, zatiaľ čo druhý ťah obsahuje iba prvý z motívov. **302** obsahuje zasa dve analogické diagonálno-ortogonálne riešenia s jednotnou motiváciou. Najprv odclonenie s ťahom na rovnaké pole a6, potom dvojťahový manéver odclonenou figúrou s cieľom vytvorenia prekážky a nakoniec „obet“ s prípravou antibatériového matu. A nakoniec v **303** sa jediný čierny pešiak premieňa na tri rôzne figúry, ktoré cyklicky vstupujú na magické polia e3, g2, f3, striedavo menia svoju farbu a nakoniec matujú čierneho kráľa. (JB)

ZO SVETOVÉHO KONGRESU KOMPOZIČNÉHO ŠACHU 2016 V BELEHRADÉ



Odovzdávanie cien v tematickom turnaji Spišská borovička. Zľava P. Gvozdják, E. Klemanič, J. Lörinc, M. Witztum, V. Ďačuk



SAT sa dostal až do Nového Sadu. V trafike o exošachu a sate ale nevedeli nič.

Foto Marián Križovenský

PAT A MAT TOURNEYS

PAT A MAT has pleasure in announcing international tourneys for a) orthodox twomovers 2016 (judge Ladislav Packa, Slovakia), b) threemovers 2016-2017 (judge Michal Dragoun, Czechia), c) moremovers 2016-2017 (judge Grigorij Popov, Russia), d) studies 2016-2017 (judge Péter Gyarmati, Hungary), e) helpmates 2016 (judge Boris Šorochov, Russia), f) selfmates and reflexmates 2016-2017 (judge Ladislav Salai jr., Slovakia), g) fairy helpmates 2016 (judge Jūlia Vysocka, Latvia), h) other fairy compositions of all kinds 2016 (judge Vasil Ďačuk, Slovakia). Entries should be sent to the editors of the sections (see below) or to Juraj Brabec as soon as possible but before 15th October of the year.

PAT A MAT vypisuje medzinárodné skladateľské turnaje v kompozičnom šachu v týchto oddeleniach: a) ortodoxné dvojťažky 2016 (rozhodca Ladislav Packa, Slovensko), b) trojťažky 2016-2017 (rozhodca Michal Dragoun, Česko), c) mnohoťažky 2016-2017 (rozhodca Grigorij Popov, Rusko), d) štúdie 2016-2017 (rozhodca Péter Gyarmati, Maďarsko), e) pomocné maty 2016 (rozhodca Boris Šorochov, Rusko), f) samomaty a reflexné maty 2016-2017 (rozhodca Ladislav Salai, jr., Slovensko), g) exošachové pomocné maty 2016 (rozhodca Jūlia Vysocka, Lotyšsko), h) ostatné exošachové skladby 2016 (rozhodca Vasil Ďačuk, Slovensko). Súťažné skladby posielajte priebežne na adresy vedúcich jednotlivých oddelení alebo vedúceho redaktora (pozri nižšie), ale najneskôr do 15. októbra kalendárneho roka.

ZOZNAM PODPOROVATEĽOV PAM

Juraj Brabec, Anton Brídzik, Wieland Bruch, Ján Dučák, Peter Gvozdjak, Tichomír Hernádi, Emil Klemanič, Marek Kolčák, Marjan Kovačević, Juraj Lörinc, Ladislav Packa, Jozef Pinter, Ladislav Radi, Bohuslav Sivák, Marcel Susa, Jaroslav Štúň, Juraj Šťastný, Ján Tazberík.

Pokiaľ nie je uvedené ináč, exošachové kamene stabilne označujeme týmito grafickými symbolmi (symboly ostatných exokameňov sú vysvetlené pod diagramom):

♔=mutujúci kráľ, ♚=prešporský kráľ, ♖=tátoš, ♗=čava, ♘=žirafa, ♙=zebra, ♚=ruža,
♜=leo (čínska dáma), ♞=pao (čínska veža), ♟=vao (čínsky strelec), ♠=nao (čínsky tátoš),
♡=cvrček, ♢=vežový cvrček, ♣=strelcový cvrček, ♤=lion, ♥=vežový lion, ♦=strelcový lion,
♧=tátošový lion, ♨=berolína, ♩=imitátor.

PAT A MAT, časopis kompozičného šachu

Vedúci redaktor: **Juraj Brabec**, Svetlá 1, SK-811 02 Bratislava 1, e-mail: brabec@brabec.sk
#2: **Peter Gvozdjak**, Hlaváčiková 9, SK-841 05 Bratislava 4, e-mail: peter.gvozdjak@gmail.com
#3: **Marián Križovenský**, Prokopa Veľkého 41, SK-811 04 Bratislava

e-mail: marian.krizovensky@gmail.com

#n: **Oto Mihalčo**, Cyprusová 1, SK-040 01 Košice,

e-mail: oto.mihalco@gmail.com

s#: **Jozef Havran**, Kukučínova 15, SK-927 01 Šaľa,

e-mail: havran@computerservis.sk

+/=: **Ľuboš Kekely**, SK-023 32 Snežnica 128,

e-mail: kekely@zmail.sk

h#: **Juraj Lörinc**, Pažitková 5, SK-821 01 Bratislava 2,

e-mail: juraj.lorinc@gmail.com

exo: **Juraj Brabec**, Svetlá 1, SK-811 02 Bratislava 1,

e-mail: brabec@brabec.sk

Technická realizácia: **Ivan Jarolín**, Černyševského 39, SK-851 01 Bratislava 5,

e-mail: ijarolin@gmail.com

Distribúcia: **Bedrich Formánek** (adresa ako SOKŠ)

e-mail: formanek@stuba.sk

Vydáva © **Slovenská organizácia kompozičného šachu**, občianske združenie, Zimná 2, SK-821 02 Bratislava, IČO 31749917.

Predplatné na účet vedený v Tatra Banke:

IBAN SK 33 1100 0000 0026 2902 3890.