



114

DECEMBER  
2020

Založené 1984  
Zväzok X.

Founded 1984  
Volume X.

Annual subscription (4 numbers): 16 €  
Additional 4 € for mail

**OBSAH**

**CONTENTS**

Juraj Brabec: Lacovi k šesťdesiatke .....	255
M. Dragoun a L. Salai jr.: Motivy v pomocných matech trochu jinak .....	261
Originály .....	263
Milan Nemček: Ako vybabrať s Covidom .....	272
Bratislavský krúžok kompozičného šachu .....	272
Okienko do sveta .....	273
Výsledky skladateľských súťaží .....	279
PAT A MAT 2018-2019 s# .....	279
Gerhard Maleika: Pattwechsel .....	284
Awani Kumar: 36 Glorious Years of PAT A MAT .....	286
Laco Packa majstrom FIDE .....	287
PAT A MAT tourneys .....	288
Zoznam podporovateľov PAM .....	288

**PAT a MAT**

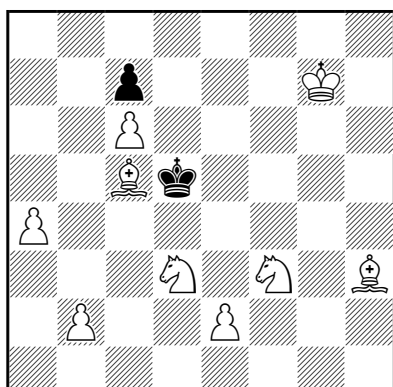
ČASOPIS KOMPOZIČNÉHO ŠACHU  
CHESS COMPOSITION MAGAZINE  
ЖУРНАЛ ШАХМАТНОЙ КОМПОЗИЦИИ



Zanedlho šesťdesiatnik, vitaj v klube!  
Ladislav Salai jr. († 18.1.1961)  
Foto: Marek Kolčák

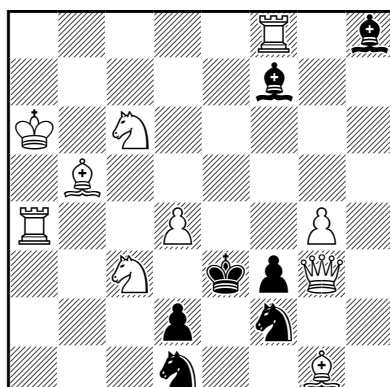
# ORIGINÁLY

**Y. Benjelloun a M. Uris**  
MA – Fés a E – Valencia



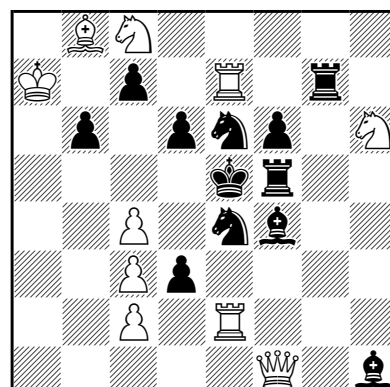
893 #2 (9+2)

**Miguel Uris**  
E – Valencia



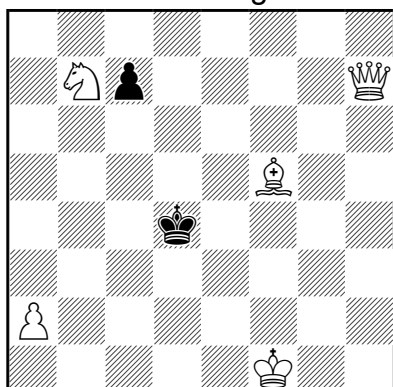
894 #2 (10+7)

**Miguel Uris**  
E – Valencia  
venované M. Svítekovi



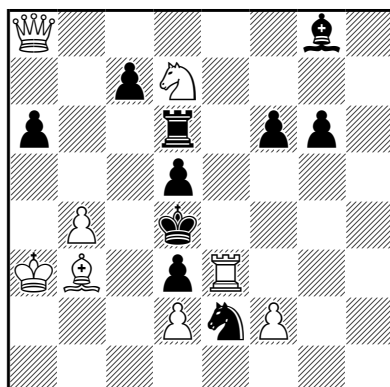
895 #2 (10+12)

**Petrašin Petrašinović**  
SRB – Beograd



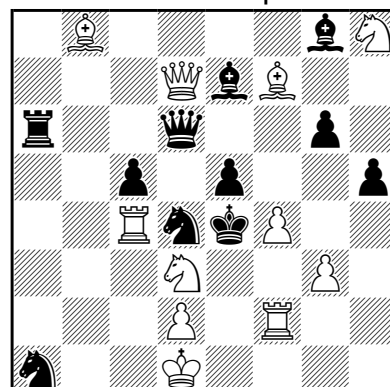
896 #3 (5+2)

**Leonid Makaronez**  
IL – Haifa



897 #3 (8+10)

**Igor Jarmonov**  
UA – Mariupol'



898 #3 (11+11)

■ **893:** 1. ♖h4? **A** t., 1... ♔e4 2. ♙g2# **B**, 1... ♔c4 2. ♙e6#, 1... ♔:c6!, 1. ♙g2! **B** t., 1... ♔e4 2. ♖h4# **A**, 1... ♔c4 2. ♖d2#, 1... ♔:c6 2. ♖fe5#, 1... ♔e6 2. ♖d4#. Flight King Star, Salazar, Flighth giving key, Changed mates, Reversal, Meredith. (autori)

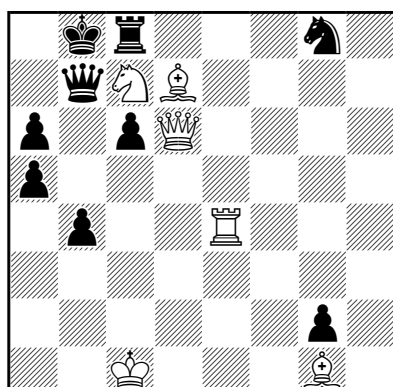
■ **894:** 1. ♙e2? hr. 2. ♗:f3# **A**, 1... ♙d5 2. ♗f4# **B**, 1... ♙c4+! a, 1. ♖e2? hr. 2. ♗f4# **B**, 1... ♙c4 a 2. ♗:f3# **A**, 1... ♔e4!, 1. ♖e5! hr. 2. ♗:f3# **A**, 1... ♙c4 a 2. ♗f4# **B**, 1... ♙d5 2. ♗f4# **B**, 1... ♙:e5 2. ♗:e5#. Le Grand – Kharkov 2 – Dombrovskis effect. (autor)

■ **895:** 1. ♗f2? hr. 2. ♗d4#, 1... ♙:h6!, 1. ♗h3? hr. 2. ♗:f5#, 1... ♙:h6!, 1. ♙:c7? hr. 2. ♙:d6#, 1... ♙e3 **A** 2. ♗:f5#, 1... ♗:e7 **B** 2. ♖g4#, 1... d:e2!, 1. ♖:b6? hr. 2. ♖d7#, 1... ♙e3 **B** 2. ♗:f5#, 1... ♗:e7 **C** 2. ♖g4#, 1... d5 2. ♙:c7#, 1... c:b6!, 1. c:d3! hr. 2. d4#, 1... ♙e3 **C** 2. ♗:f5#, 1... ♗:e7 **A** 2. ♖g4#, 1... c5 2. ♙:d6#. OM-32-23 Brabec-Sovik theme. (autor)

■ **896:** 1... ♔d5 2. ♗:c7 hr. 3. ♗c5#, 1... ♔e3 2. ♗h4 hr. 3. ♗f2#, 2... ♔d2 3. ♗e1#, 1. ♗h8+?, 1... ♔e3 2. ♗h4 hr. 3. ♗f2#, 2... ♔d2 3. ♗e1#, 1... ♔d5 2. ♗c3 hr. 3. ♗c5#, 1... ♔c4!, 1. ♙b1! t. 1... ♔e3 2. ♗e4+ ♔d2 3. ♗e1#, 1... ♔e5 2. ♗f5+ ♔d4 3. ♗c5#, 1... c5 (c6) 2. ♗d3+ ♔e5 3. ♗d6#, 1... ♔c3 2. ♗c2+ ♔b4 3. ♗b3#, 2... ♔d4 3. ♗c5#, 1... ♔c4 2. ♗d3+ ♔b4 3. ♗b3#. Téma „Bristol“. (autor)

■ **897:** 1. ♖c5! hr. 2. ♗e4+ d:e4 3. ♗:e4#, 1... ♖g3 2. f4 hr. 3. ♗:d3#, 1... ♖c3 2. d:c3+ ♔c3 3. ♗:d3#, 1... ♗c6 2. ♗:c6 hr. 3. ♗:f6#, 2... ♙e6 3. ♖:e6#, 1... c6 2. ♗a7 hr. 3. ♖e6#, 1... f5 2. ♖e6+ ♗:e6 3. ♗:d5#, 2... ♙e6 3. ♗h8#. Štandardná strategická trojťažka od nášho stáleho autora z Izraela.

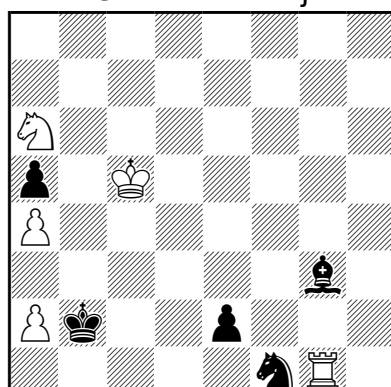
**Leonid Makaronetz**  
IL – Haifa



899

#4 (6+9)

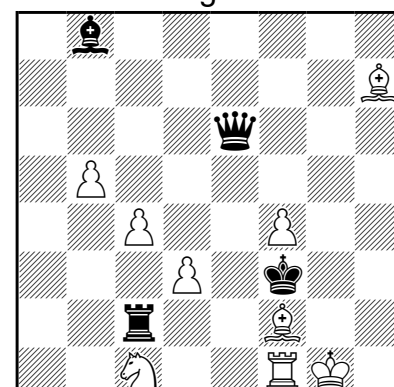
**P. Arestov, M. García a V. Tarasiuk**  
RU – Krasnogorsk, AR – Salta  
a UA – Pervomajsk



900

+ (5+5)

**P. Krug a M. García**  
AT – Salzburg a AR – Salta



901

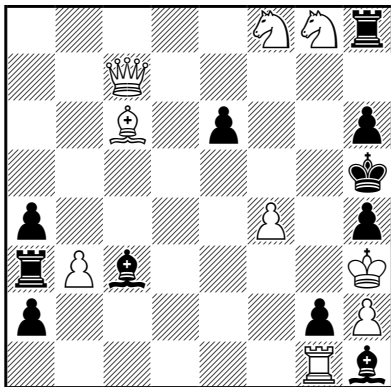
= (9+4)

■ **898:** 1. ♕:g6+? ♔:g6! 2. ♖:c5+ ♕:c5!, 1. ♖:c5+? ♔:c5! 2. ♕:g6+ ♖:g6!, **1.f:e5!** hr. 2. ♖f4+ ♕:d3 3. ♖c3#, 1... ♕g5 2. ♕:g6+ **A** 2... ♔:g6 3. ♖:c5# **B**, 2... ♕d5 3. ♖:c5#, 1... ♖a3 2. ♖:c5+ **B** ♔:c5 3. ♕:g6# **A**, 2... ♕:e5 3. ♖:g6#, 1... ♕:d3 2. ♖c3+ ♕e4 3. ♖e3#, 1... ♔f6 2. ♔d5+ ♕:d3 3. ♖c3#, 1... ♔:e5 2. ♖:e5 hr. 3. ♖e2#, ♖f4#, ♕d5#, 2... ♖d6 (2... ♕d6) 3. ♖e2#, 2... ♖e6 3. ♖f4#, 2... ♕g5 3. ♔d5#. Výmeny druhých a tretích ťahov, hrozbové antiparadoxy, maty v jednom variante na tom istom poli (c5 a g6), nepriame batérie a otváranie čiernych línii. Nečakaný mix novostrategických, strategických a formálnych tém od nového autora z Ukrajiny.

■ **899:** 1. ♕:c6! hr. 2. ♖:a6+ ♕a8 3. ♔b8+ ♖:b8 4. ♖c7#, 1... ♔:c7 2. ♖:b4+ a:b4 3. ♔:b4+ ♔b6 4. ♔:b6#, 1... ♖:c7 2. ♖e8+ ♔c8 3. ♖:c8+ ♕:c8 4. ♔f8#, 1... ♔:c6+ 2. ♔:c6 hr. 3. ♖:a6#, ♔b6#, 2... ♖:c7 3. ♖e8+ ♖c8 4. ♖:c8#, 4. ♔:c8#. Skoro až partiová pozícia s čiernym kráľom po rošáde obsahuje tri čisté matové vedenia (vrátane hrozby) a jeden variant s tichým druhým ťahom a duálom v mate.

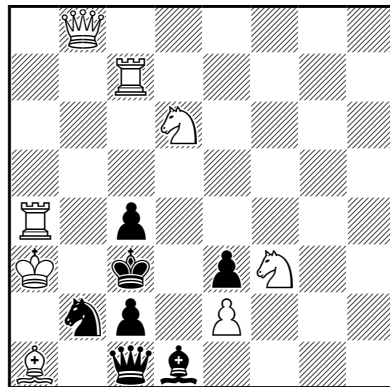
■ **900:** 1. ♖g2 ♕f2+! 2. ♖:f2 ♖g3 3. ♕b6! (tem. pokus 3. ♕b5? ♕a1! 4. ♖:e2 (4. ♖b4 a:b4 5. ♖:e2 ♖:e2 6. ♕:b4 (6.a5 ♖d4+ 7. ♕c5 b3! 8.a:b3 ♖:b3+ =) 6... ♕:a2 7.a5 ♖d4 8.a6 ♖c6+ 9. ♕c5 ♖a7 10. ♕b6 ♖c8+ 11. ♕b7 ♖d6+ 12. ♕c7 ♖b5+ =) 4... ♖:e2 5. ♕:a5 ♖c3 6. ♕b4 ♖:a4 7. ♕b3 ♕b1! zz (1) 8.a3 ♖b6! 9. ♖c5 ♕c1! 10. ♖e4 ♕d1! 11. ♖d6 ♕e2 12. ♖c4 ♖d5 13.a4 ♕d3 14.a5 ♕d4 =), a) 3... ♕b1! 4. ♖:e2 ♖:e2 5. ♕:a5 ♖c3 6. ♕b4 ♖:a4 (6... ♕b2 7.a5! ±) 7. ♕b3! zz (7.a3? ♖b6! 8. ♕b3 ♕c1! =) 7... ♖b6 8. ♖c5! (pokus 8. ♖b4? ♕c1 9. ♖d3+ ♕d2 10. ♖e5 ♕e2 11. ♕b4 ♖d5+ (2) 12. ♕c4 ♖b6+ 13. ♕b3 ♖c8! 14. ♕b4 ♖b6 15.a3 ♖d5+ 16. ♕c4 ♖b6+ 17. ♕c5 ♖a4+ 18. ♕b4 ♖b6 19. ♕b3 ♖c8! 20.a4 ♕e3 =) 8... ♕c1 9. ♖e4! (9. ♖d3+? ♕d2 10. ♖e5 ♕e2 11. ♕b4 ♖d5+ = podobné pokusu (2), 9. ♖a4? ♖d7! 10. ♕c3 ♕b1! 11.a3 ♕a2! =) 9... ♕d1 10. ♕c3 ♕c1 (10... ♕e2 11. ♕d4 ♕f3 12. ♖c3 ♕g4 13. ♕c5 ±) 11.a3, a1) 11... ♖d5+ 12. ♕b3 ♖b6 13. ♖d6 ♕d2 (13... ♕d1 14. ♖c4 ♖d5 15.a4+)-) 14. ♖c4+ ♖:c4 15. ♕:c4 a vyhrá, a2) 11... ♕d1 12. ♖d6 ♖d5+ 13. ♕c4 ♖b6+ 14. ♕b5 ♖d5 15. ♕c6! (pokus 15. ♖e4? ♕c2 16.a4 ♕d3 17. ♖c5+ ♕d4 18.a5 ♕e5 19. ♖b7 ♕e6 20. ♕c5 ♖c7 21. ♕c6 ♖a6 22. ♕b6 ♖b4 23. ♖c5+ ♕d6 24. ♖e4+ ♕d7 =) 15... ♖c3 16. ♖e4!, a21) 16... ♖a4 17. ♕b5 ♖b2 18. ♕b4 ♕e2 19. ♕b3! (19. ♖c5? ♕e3 20. ♕c3 ♖d1+ 21. ♕c2 ♖f2 =) 19... ♖d3 (19... ♕e3 20. ♖f2! ±) 20. ♕c3 ♕e3 21. ♖d6 ♖c5 (21... ♖f4 22. ♕c4 ♖d3 23. ♕d5 ♖b2 24. ♖c4+! ±) 22. ♕c4 ♖d7! 23. ♕b5! ♕d4 24.a4 ♕e5 25. ♖b7! ♕d5 26.a5 ♖b8 27. ♕b6 ♖c6 (27... ♕d4 28. ♕c7 ♖a6+ 29. ♕c6 ±) 28.a6 a vyhrá, a22) 16... ♖:e4 17.a4 ♖f2 18.a5 ♖d3 19. ♕b5! a vyhrá, b) 3... ♕a1 4. ♖b4! (tem. pokus 4. ♖:e2? ♖:e2 5. ♕:a5 ♖c3 6. ♕b4 ♖:a4 7. ♕b3 ♕b1! = podobné tem. pokusu (1)) 4... a:b4 5. ♖:e2 ♖:e2 6.a5 ♖c3 (6... ♕:a2 7.a6 b3 8.a7 b2 9.a8 ♔ ±) 7.a6 ♖:a2 8.a7 b3 9.a8 ♔ b2 10. ♔h8! a vyhrá, c) 3... ♕c3 4. ♖:e2 ♖:e2 5. ♕:a5 ♕c4 6. ♕b6 ♖c3 7.a5 ♖d5+ 8. ♕c6 ♖e7+ 9. ♕d7 ♕b5 (9... ♖d5 10.a4! ♖c3 11. ♕d6/c7 ♖:a4 12. ♕c6! ±) 10. ♖c7+ ♕:a5 11. ♕:e7 ♕a4 12. ♖d5 ♕a3 13. ♖c3 a vyhrá. Po 4-5 ťahovej predohre s obeťou čierneho strelca sa dostávame do databázovej koncovky, v ktorej čaká bieleho ešte dlhá realizácia svojho krajného pešiaka. V tejto spoločnej medzinárodnej štúdiu troch známych autorov sa objavujú aj zugzwangy na oboch stranách.

Vladimír Kočí  
CZ – Ostrava-Zábřeh



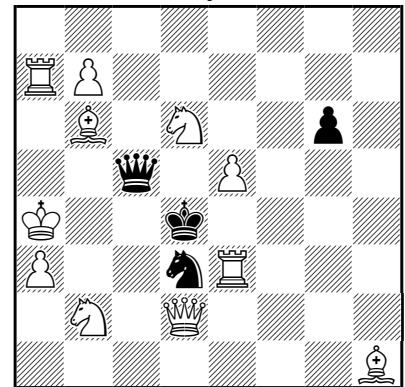
902 s#3 (9+11)

Gunter Jordan  
D – Jena



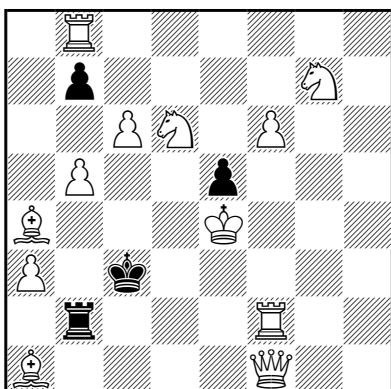
903 s#5 (8+7)

Zdeněk Libiš  
CZ – Sychotín



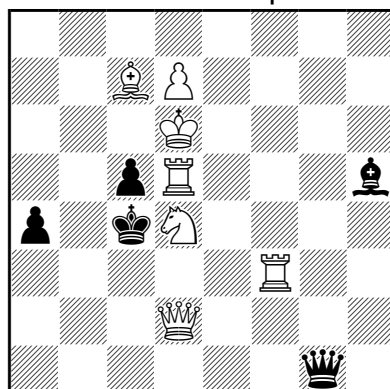
904 s#5 (11+4)

Gennadij Koziura  
UA – Poltava



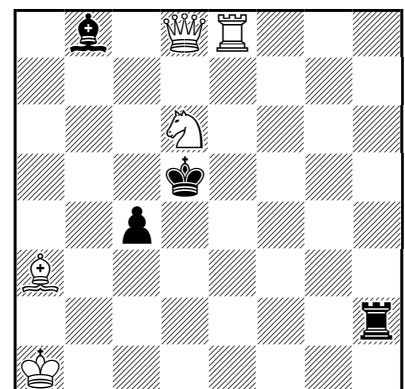
905 s#7 (12+4)

Viktor Juziuk  
UA – Ternopil'



906 b) ♖h5→d1 s#9 (7+5)

Jozef Holubec  
SK – Láb



907 s#15 (5+4)

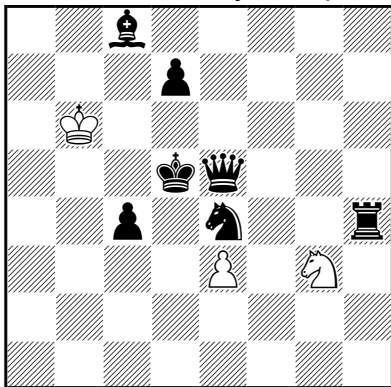
■ **901:** 1. ♖e4+! (1. ♖h4+? ♔g4 ♜) 1... ♔f4 (1... ♔g4 2. ♖e1 2... ♗h6 (2... ♔f4 3. ♖e2+ ♔g5 4. ♖e3+ ♔f6 5. ♖f1+ =) 3. ♖e2 ♖f4 4. ♖f4 ♗f4 5. ♖f1 ♔h3 6. ♖g2+ =) 2. ♖h4+! (2. ♖b3? ♗g4+ 3. ♖g2 ♔g5 4. ♖c5 ♖e5 5. ♖e1 ♔f5 6. ♖e4 ♖d4 7. ♖f1 ♗f4 8. ♖h3+ ♔g6 9. ♖e2 ♗c1+ 10. ♖e1 ♗a3 ♜, 2. ♖d4+? ♔g5 3. ♖f5+ ♗f5 4. ♖f5 ♗c1+ 5. ♖f2 ♔f5 ♜) 2... ♔g4 3. ♖f5+ ♔h4 4. ♖e6 ♖a7+ 5. b6 (5. ♖f2 ♗f2 ♜) 5... ♖b6+ 6. c5 ♖c5+ 7. d4! (7. ♖h1? ♔g3 8. d4 ♗h2+ 9. ♖g1 ♖d4+ ♜) 7... ♖d4+ 8. ♖h1 ♔g3 9. ♖e2+! ♗e2 10. ♖f3+! ♔f3 11. ♖g4+! ♔g4 pat. Biely za obetovaného strelca získa dámu (škoda, že neľahala) a vznikne zaujímavá pozícia, v ktorej má biely jazdca a 3 pešiakov navyše, ale jeho kráľ nie je v bezpečí. Záchrana našťastie existuje – spočíva v unikátnej postupnej obeti až šiestich (!) kameňov – troch pešiakov, jazdca, veže a strelca – výsledkom je známy modelový pat.

■ **902:** 1. b4! hr. 2. ♖f6+ ♖f6+ 3. ♖f3+ ♗f3#, 2. ♗e5+ ♖e5+ 3. ♖f3+ ♗f3#, 1... ♗g8 2. ♖e8+ ♗g6 3. ♗e5+ ♖e5#. Krátke samomaty zastupuje táto jednoduchá úloha s dvojitou hrozbou a jedným variantom.

■ **903:** 1. ♖b2+? ♗b2+ 2. ♗b2#?, 1. ♗a7! hr. 2. ♖b2+ ♗b2#, 1... ♗d2 2. ♗d4+ ♗d4 3. ♖c4+ ♗c4 4. ♖b5+ ♗b5 5. ♖b2+ ♗b2#, (1... ♖e2 2. ♖e4+ ♔d3 3. ♖c5+ ♔c3 4. ♖b2+ ♗b2#). Logisches s#, Berlin-Thema, vollzugige Perilekung der schwarzen Dame, weisse Opfer (Autor). Sympatické logické osvieženie v dnešných origináloch.

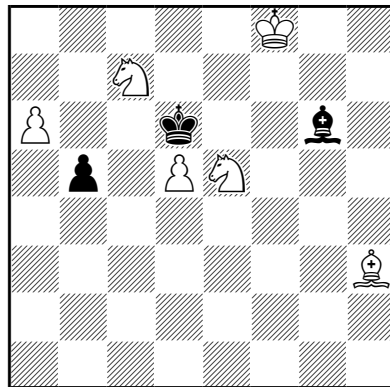
■ **904:** 1. b8♗? g5 2. ♗e8 g4 3. ♖g3 ♗b6 4. ♖f5+ ♔c5 5. ♗b5+ ♗b5#, 1... ♗b6!, 1. b8♖? ♗b6 2. ♗d3+ ♔c5 3. ♖e4+ ♔c6 4. b8♖+ ♗b8 5. ♗b5+ ♗b5#, 1... g5! 1. ♖d1! t., 1... ♗b6 2. ♗d3+ ♔c5 3. ♖e4+ ♔c6 4. b8♖+ ♗b8 5. ♗b5+ ♗b5#, 1... g5 2. ♖c5+ ♔c5 3. ♗a5+ ♔d4 4. ♖f5+ ♔c4 5. ♖b2+ ♖b2#. Bežný štandard dvoch modelových matov je doplnený o tému Zilahi v recipročnej forme (zámena braného s matujúcim ťahom). K úplnej dokonalosti chýba iba „natiahnutie“ variantu 1... ♗b6 v pokuse 1. b8♖? na 5 ťahov.

**Béla Majoros**  
HU – Bakonyoszlop



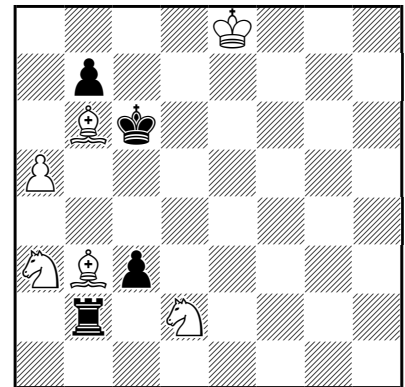
**908** h#2 (3+7)  
b) ♖e3→f5

**Ľuboš Kekely**  
SK – Snežnica



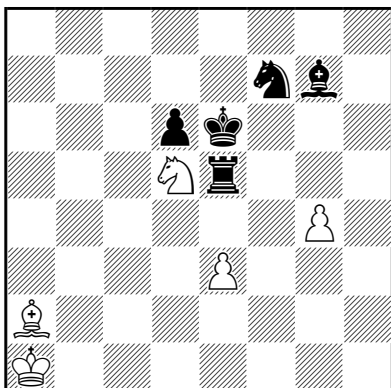
**909** h#2 (6+3)  
b) ♖d5→f2, c) ♖d5→c4,  
d) ♙h3→g2

**Ľuboš Kekely**  
SK – Snežnica



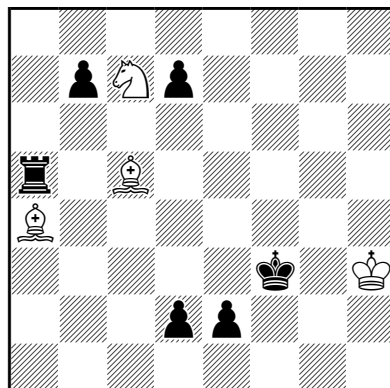
**910** b) ♙b2 h#2 (6+4)

**Kivanç Çefle**  
TU – İstanbul



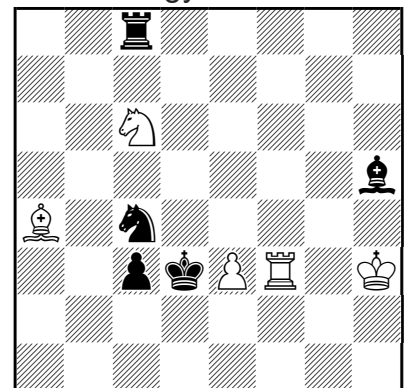
**911** b) ♖d5 h#2 (5+5)

**Ľuboš Kekely**  
SK – Snežnica



**912** b) ♙a5 h#2 (4+6)

**J. Csák a G. Tar**  
HU – Kötegyán a Debrecín



**913** 2.1... h#2 (5+5)

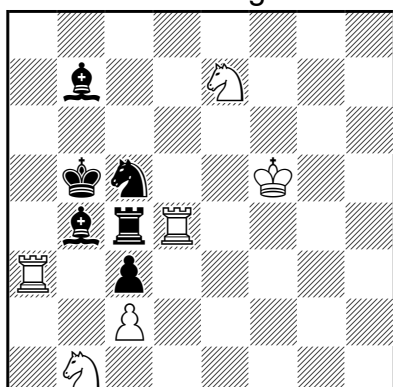
■ **905:** 1. ♖de8! t., 1...b6 2. ♙e3 e4 3. ♖e2 ♙c4 4. ♖c2+ ♙d5 5. ♙d1+ ♙e5 6. ♖c5+ b:c5 7. ♙d4+ c:d4#, 1...b:c6 2. ♙h3+ ♙c4 3. ♖d6+ ♙c5 4. ♖e6+ ♙:d6 5. ♙d3+ ♙:e6 6. ♙b3+ ♖:b3 7. ♙d5+ c:d5#. Dva farebné echové maty v centre šachovnice. Biela dáma sa obetuje v oboch variantoch vždy v siedmom ťahu.

■ **906:** a) 1. ♙d3+ ♙b4 2. ♙a5+ ♙:a5 3. d8♙+ ♙b4 4. ♙a3+ ♙c4 5. ♖:c5+ ♙:d4 6. ♙e7+ ♙e4 7. ♖c4+ ♙d4 8. ♙a8+ ♙e5 9. ♙d6+ ♙:d6#, 7...♙e5 8. ♙c5+ ♙:c5 9. ♙d6+ ♙:d6#, b) 1. ♙d3+ ♙b4 2. ♙a5+ ♙:a5 3. ♖:c5+ ♙b6 4. d8♙+ ♙b7 5. ♖b5+ ♙a6 6. ♖a5+ ♙b7 7. ♙h7+ ♙g7 8. ♙b1+ ♙b3 9. ♙c7+ ♙:c7#, 3...♙b4 4. ♖c4+ ♙a5 5. d8♙+ ♙a6 6. ♖:a4+ ♙b7 7. ♙h7+ ♙g7 8. ♙b1+ ♙b3 9. ♙c7+ ♙:c7#. K cieľu vedú komplikované cesty v oboch pozíciách. Na „obranu“ korektnosti uvádza autor odskúšanie prostredníctvom Gustav 3.2d Brute Force. Dúfajme, že bude mať pravdu.

■ **907:** 1. ♙g5+! 1...♙c6 2. ♙b5+ ♙c7 3. ♖e7+ ♙d8 4. ♖f7+ ♙c8 5. ♙c6+ ♙c7 6. ♖:c7+ ♙b8 7. ♖b7+ ♙a8 8. ♖b1+ ♙a7 9. ♙b6+ ♙a8 10. ♙d8+ ♙a7 11. ♙c5+ ♙a6 12. ♙c8+ ♙a5 13. ♙b6+ ♙a4 14. ♙:c4+ ♙a3 15. ♙a2+ ♖:a2#, 1...♙d4 2. ♙e3+ ♙d5 3. ♙f3+ ♙d4 4. ♖e4+ ♙d5 5. ♙f7+ ♙c6 6. ♖:c4+ ♙b6 7. ♙b7+ ♙a5 8. ♙b4+ ♙a4 9. ♙b5+ ♙b3 10. ♙e1+ ♙a3 11. ♙c5+ ♙b3 12. ♖b4+ ♙a3 13. ♖b1+ ♙a4 14. ♙c4+ ♙a3 15. ♙a2+ ♖:a2#. Tradičný dlhý samomat domáceho autora s dvomi plnohodnotnými variantmi, ktoré smerujú do rovnakého matového obrazca. Pozoruhodná skladba, aj tu však dúfame, že vydrží korektnosť.

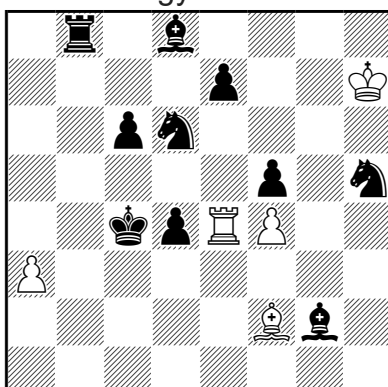
■ **908:** a) 1. d6 ♖f5 2. ♙e6 ♖e7#, b) 1. ♖d6 ♖e2 2. ♖d4 ♖c3#. Odclonenie čiernej línie v prvom ťahu a zaclonenie s blokovaním v ťahu druhom.

**Steven B. Dowd**  
US – Birmingham



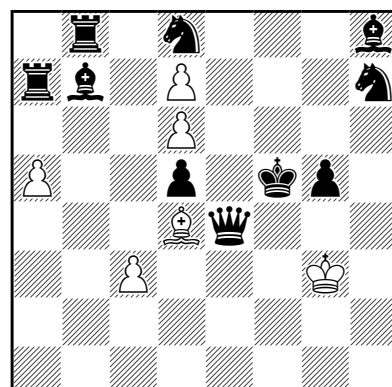
**914** 2.1... h#2 (6+6)

**J. Csák a G. Tar**  
HU – Kötegyán a Debrecín



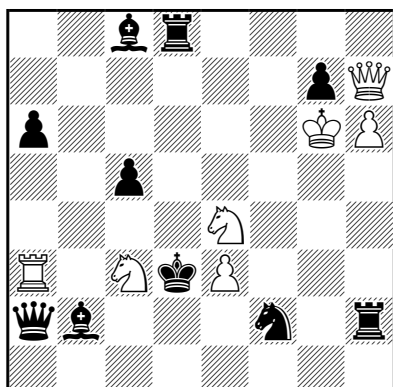
**915** 2.1... h#2 (5+10)  
b) ♔c4→g4

**Jozef Ložek**  
SK – Lukáčovce



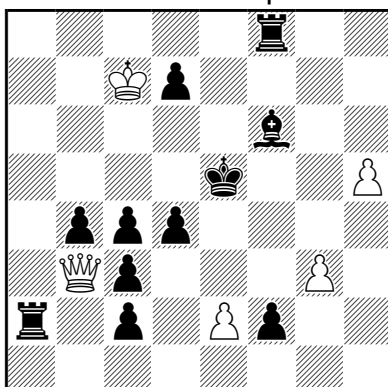
**916** 2.1... h#2 (6+10)  
b) ♔f5↔♖d6

**Vitalij Medincev**  
RU – Krasnodar



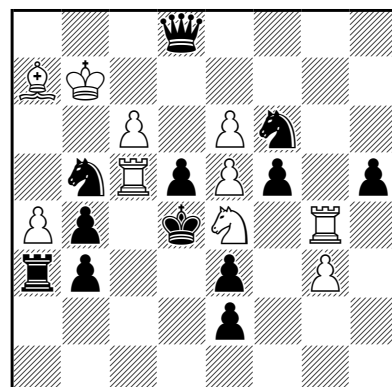
**917** 2.1... h#2 (7+10)

**Viktor Juziuk**  
UA – Ternopil'



**918** 4.1... h#2 (5+11)

**Emil Klemanič**  
SK – Pezinok  
ven. L. Salaiovi k 60. nar.



**919** 4.1... h#2 (10+12)

■ **909:** a) 1. ♔:c7 d6+ 2. ♔d8 ♖c6#, b) 1. ♔:e5 f4+ 2. ♔f6 ♖d5#, c) 1. ♙e4 ♖d7 2. ♙c6 ♖e8#, d) 1. ♙e8 ♖e6 2. ♙d7 ♖f7#. HOTF, Zilahi v pasívnej verzii v prvej dvojici, blokovanie po dvoch ťahoch čierneho strelca v dvojici druhej.

■ **910:** a) 1. ♜:d2 ♖b5 2. ♜d6 ♖a7#, b) 1. ♙:a3 ♖f3 2. ♙d6 ♖d4#. Pasívny Zilahi, modelové maty po dvojnásobnom blokovaní d6.

■ **911:** a) 1. ♜e4+ ♖f6+ 2. ♔e5 ♖d7#, b) 1. ♜g5+ ♜e5+ 2. ♔f6 ♜e6#. Samopriväzovanie bielych figúr a ich odväzovanie čiernym. Modelové maty.

■ **912:** a) 1. ♜:a4 ♖e6 2. ♜f4 ♖g5#, b) 1. ♙:c7 ♙b3 2. ♙f4 ♙d5#. Identická téma ako v **910** – Zilahi v pasívnej forme a blokovanie jedného poľa v matovej sieti. Aj forma dvojníka je rovnaká – Forsbergov typ.

■ **913:** I. 1. ♖d2 ♖d4 2. ♜c4 ♙c2#, II. 1. ♖:e3 ♜f4 2. ♙e2 ♜d4#. Analogická motivácia čierneho (blokovanie) i bieleho (odcláňanie čiernych línií).

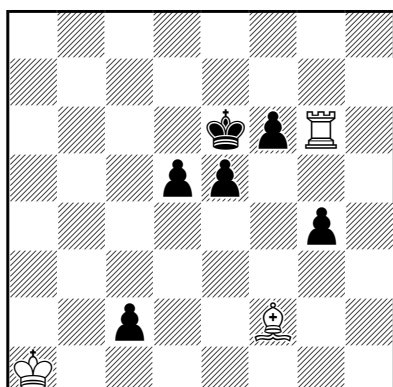
■ **914:** I. 1. ♙:a3 ♖c6 2. ♔a4 ♖:c3#, II. 1. ♜:d4 ♜a4 2. ♔c4 ♖a3#. Zámena funkcií dvoch bielych veží, modelové maty s väzbou.

■ **915:** a) I. 1. ♔c5 ♜:d4 2. ♙d5 ♜b4#, II. 1. ♜b3 ♜e5 2. d3 ♜c5#, b) I. 1. ♖:f4 ♜:f4+ 2. ♔h3 ♜h4#, II. 1. e5 f:e5+ 2. ♔g5 ♙h4#. Autori za tému skladby označujú analogickú hru pešakov d4 a f4 – každý z nich v dvoch riešeniach raz ťahá a raz je zlikvidovaný. Okrem toho sa dá v skladbe objaviť aj zámena funkcií ♜ a ♙. A ak by bol ♙c6 nahradený ♖b5, tak sme našli aj 4 modelové maty.

■ **916:** a) I. 1. ♜e8 d:e8 ♙ 2. ♔e4 ♙g6#, II. 1. ♜c8 d:c8 ♖ 2. ♖e6 ♖e7#, b) I. 1. ♙c8 d:c8 ♜ 2. ♜d7 ♜c5#, II. 1. ♖c6 d8 ♜+ 2. ♔c7 ♙b6#. AUV s náznakom HOTF. Štvrté riešenie je však predsa len trochu iné, bez čiernej aktívnej obete a bez matu premenenou figúrou.

**Peter Slávik**

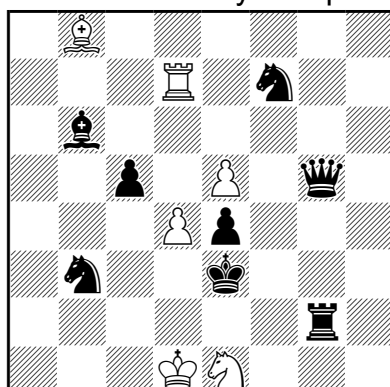
SK – Kamenná Poruba

**920** h#3 (3+6)

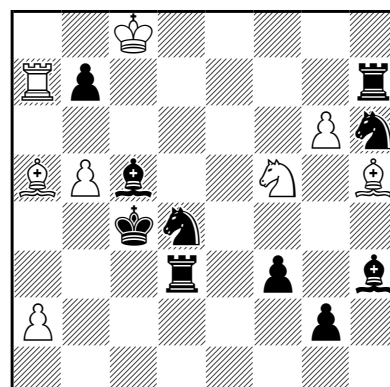
b) ♖f2→c7, c) ♖f2→f8

**Béla Majoros**

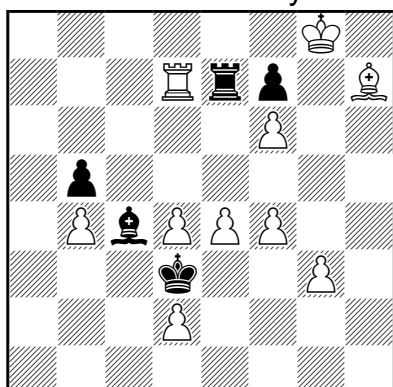
HU – Bakonyoszlop

**921** 0.2.1... h#3 (6+8)**Vitalij Medincev**

RU – Krasnodar

**922** 0.2.1... h#3 (8+10)**Christopher Jones**

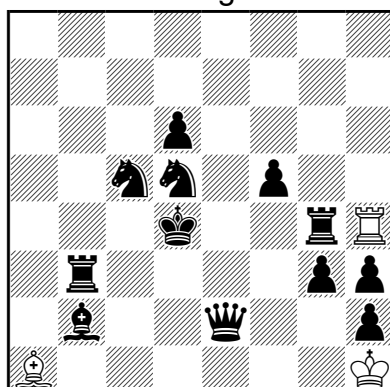
UK – Henbury

**923** h#3 (10+5)

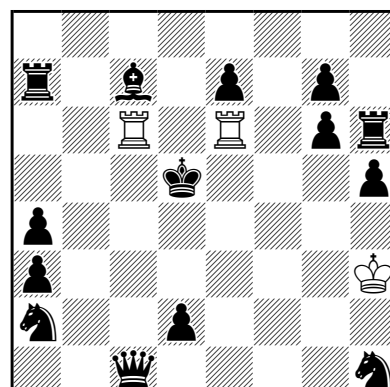
b) ♖d2→f5

**A. Ivunin a A. Pankratiev**

RU – Jekaterinburg a Chabarovsk

**924** 2.1... h#3 (3+12)**Evgeny Gavryliv**

UA – Ľ'vov

**925** 4.1... h#3 (3+14)

■ **917:** I. 1. ♖:c3 ♔g5 2. ♕e2 ♖:c3#, II. 1. ♜:e4 ♔g7 2. ♝d2 ♕:e4#. Pasívne obeť bielych jazdcov, odčlánanie čiernych líní pre blokovanie kráľovských polí a výber vhodného ústupu ♔ kvôli aktivácii ♕.

■ **918:** I. 1. ♖e4 ♕:c4 2. ♖e3 ♕d3#, II. 1. ♖d5 ♕:a2 2. ♖c5 ♕a5#, III. 1. ♖e6 ♕a4 2. ♖e7 ♕:d7#, IV. 1. ♖f5 ♕:c2+ 2. ♖g5 ♕g6#. Kríž čierneho kráľa doplnený štvornásobnou hrou bielej dámy.

■ **919:** I. 1. h:g4 ♖c3+ A 2. ♖:e4 ♖:e3#, II. 1. ♜:a7 ♖f2+ B 2. ♖:c5 ♖d3#, III. 1. ♕d6 ♖b6 2. ♕:e5 ♖c3# A, IV. 1. ♜d7 ♖f4 2. ♜:e5 ♖f2# B. Kvalitný HOTF, u autora ale očakávaný štandard. Špeciálna forma dvojnásobného spracovania témy Zilahi, keď všetky brania bielych figúr sa uskutočnia v prvom páre riešení a matuje predná figúra funkčnej batérie, v druhej dvojici matuje tá zadná batériová figúra, na ktorú sa v prvom riešení nedostalo.

■ **920:** a) 1. ♖f5 ♖:f6+ 2. ♖g5 ♖e3+ 3. ♖h5 ♖h6#, b) 1. c1♖+ ♔a2 2. ♕c6 ♖d8 3. ♕d7 ♖:f6#, c) 1. e4 ♔b2 2. ♖e5 ♔c3 3. f5 ♖d6#. Prekvapujúco pestrý pomocný mat s trojicou modelových matov.

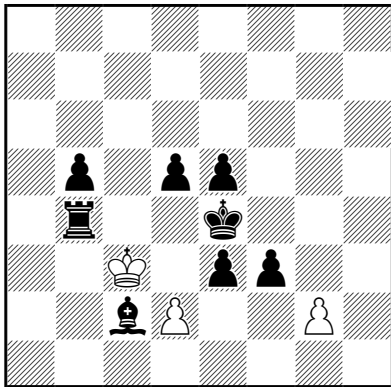
■ **921:** I. 1...d:c5 2. ♜:e5 ♖d2 3. ♜f3 ♖c2#, II. 1...e6 2. ♜:d4 ♖g3 3. ♜f3 ♖:g2#. Čierny a biely spoločnými silami zlikvidujú prekážky na d4 a e5. Čierni jazdci sa potom postarajú o blokovanie f3 a biele figúry o pokrytie f2 a prerušenia k c2 a g2.

■ **922:** I. 1... ♖:f3 2. b6 ♖c7 3. ♜g4 ♖d6#, II. 1... ♖:b7 2. f2 ♖e2 3. ♝d7 ♖e3#. Úloha plná stratégie, objavíme tu otváranie líní, priväzovania, krytie identických polí i orto-diagonálnu analógiu.

■ **923:** a) 1. ♖d5 e:d5+ 2. ♖:d4 ♖d3 3. ♝e6 d:e6#, b) 1. ♝e5 d:e5+ 2. ♖:e4 ♖d3 3. ♖e6 f:e6#. Dvojnásobná aktívna obeť čiernych kameňov vedie k rozohraniu dvoch batérií s pešákmi na čele. Pokiaľ sú biele figúry po prvom ťahu už bez funkcie zadného batériového kameňa, tak vypomáhajú na d3.

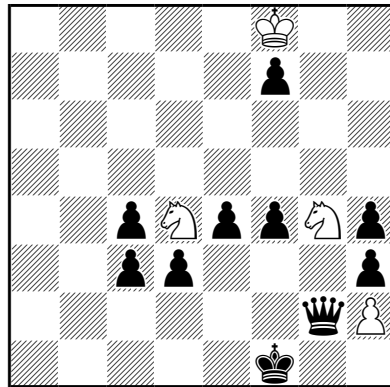


**A. Pankratiev a E. Gavryliv**  
RU – Chabarovsk a  
UA – L'vov



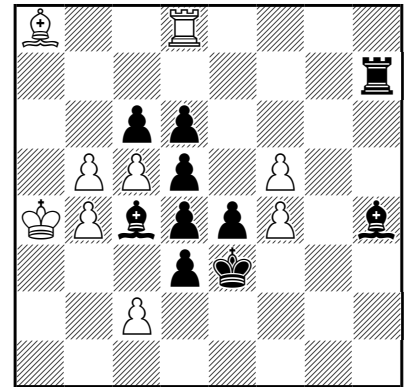
**926** 0.2.1... **h#4** (3+8)

**A. Ivunin a A. Pankratiev**  
RU – Jekaterinburg a  
Chabarovsk



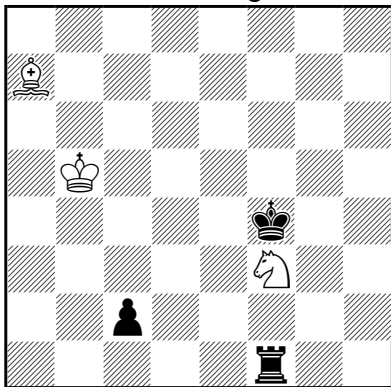
**927** 0.2.1... **h#4** (4+10)

**A. Pankratiev a E. Gavryliv**  
RU – Chabarovsk a  
UA – L'vov



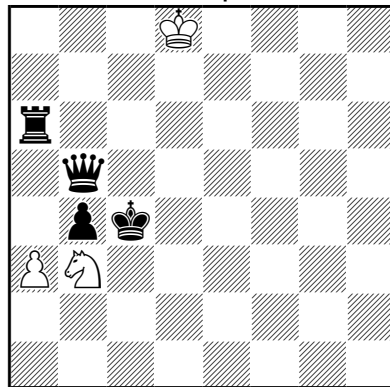
**928** 0.2.1... **h#4** (9+10)

**Steven B. Dowd**  
US – Birmingham



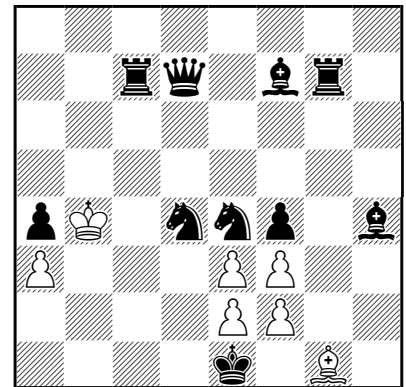
**929** 2.1... **h#4** (3+3)

**Ivan Briuchanov**  
UA – Čaplínka



**930** b) - ♖a6 **h#4** (3+4)

**Vladimír Kočí**  
CZ – Ostrava



**931** 0.1.1... **h#5** (7+10)  
b) ♕g1→a6

■ **924**: I. 1. ♖b5 ♕:b2+ 2. ♔c4 ♕a1 3. ♜d4 ♜:d4#, II. 1. ♖e6 ♜:g4+ 2. ♔e5 ♜h4 3. ♕d4 ♕:d4#. Kritické ťahy čiernej dámy so vzdialeným blokováním doplnené o orto-diagonálnu zámenu funkcií bielej veže a strelca. Čerešnička na torte: biele tempo s návratom.

■ **925**: I. 1. ♖c5 ♜e1 2. ♔c4 ♜:c5+ 3. ♔b3 ♜b1#, II. 1. ♕e5 ♜c8 2. ♔e4 ♜:e5+ 3. ♔f3 ♜f8#, III. 1.g5 ♜e4 2. ♜d6 ♜ec4 3.e6 ♜6c5#, IV. 1. ♜a6 ♜c4 2. ♜d6 ♜ce4 3. ♖c6 ♜6e5#. 3-ťahový HOTF, ktorého prvá dvojica sa odvíja od aktívnej obeť čiernych figúr zabezpečujúcich pochod čierneho kráľa. Druhá dvojica je o niečo jednoduchšia. Skladba ako celok ponúka 2 páry echových modelových matov, len škoda, že za výdatnej pomoci symetrie.

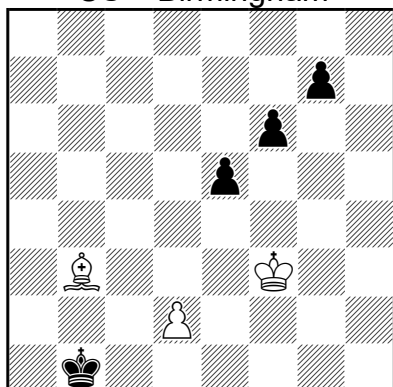
■ **926**: I. 1... ♔:b4 2. ♔f4 ♔c3 3. ♕f5 g3+ 4. ♔e4 d3#, II. 1... ♔:c2 2. ♔f5 ♔c3 3. ♜f4 g4+ 4. ♔e4 d3#. Z množstva tém spomenutých autormi pri komentovaní skladby sú najvýraznejšími téma Klasinc s návratmi čierneho kráľa a tempovo založené návraty kráľa bieleho. Matujúci ťah je síce rovnaký, no v celkovom kontexte skladby to nehrá žiadnu rolu. Zaujímavý kúsok!

■ **927**: I. 1... ♞h6 2. ♔f2 ♔e7 3. ♔e3 ♔d6 4. ♔:d4 ♞f5#, II. 1... ♞c6 2. ♔e2 ♔:f7 3. ♔f3 ♔g6 4. ♔:g4 ♞e5#. Zilahi s pasívnymi obeťami bielych jazdcov a farebné echové modelové maty.

■ **928**: I. 1...c:d3 2.e:d3 ♜:d6 A 3. ♔e4 ♜:d5 4. ♔:d5 ♕:c6# B, II. 1...c3 2.d:c3 ♕:c6 B 3. ♔d4 ♕:d5 4. ♔:d5 ♜:d6# A. Tematicky bohatá skladba – témy Kniest a Zilahi, okrem toho aktívne obeť a zámenu funkcií.

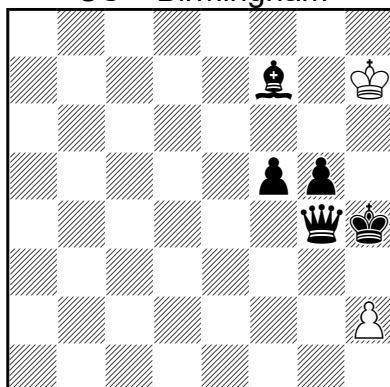
■ **929**: I. 1. ♜e1 ♞d4 2. ♔e3 ♞e2+ 3. ♔d2 ♕e3+ 4. ♔d1 ♞c3#, II. 1.c1 ♕ ♞g5 2. ♔e5 ♕g1 3. ♜f5 ♔c5 4. ♕f4 ♕d4#. Dva vzdialené modelové maty, jeden v strede, druhý na okraji šachovnice.

Steven B. Dowd  
US – Birmingham



932 h#5 (3+4)

Steven B. Dowd  
US – Birmingham



933 b) ♔f7→f6 h#5 (2+5)

■ 930: a) 1. ♖d6+ ♔c7 2. ♖d5 ♗d4 3. ♕c5 a4 4. ♗c4 ♗e6#, b) 1. ♗b8+ ♔d7 2. ♕b5 a:b4 3. ♕a6 ♔c6 4. ♗a7 b5#. Dvojica modelových matov.

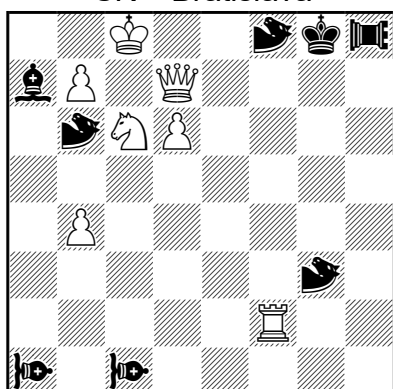
■ 931: a) 1... ♔h2 2. ♘c5 ♔c3 3. ♕:f2 ♔d2 4. ♔g5 ♔d1 5. ♕:e3 ♔g1#, b) 1... ♔c4 2. ♘c6+ ♔:a4 3. ♗d2 ♔:f7 4. ♕:e2 ♔b3 5. ♕d3 ♔c4#. Dva návraty bielych strelcov, vďaka dvojníku farebné.

■ 932: 1.g5 ♔g8 2. ♕c2 d4 3. ♕d3 ♔g3 4. ♕e4 d5 5. ♕f5

♔h7#. Miniatúra s prekvapujúco bohatým obsahom, kritický ťah ♔ a modelové finále po dlhom pochode ♕.

■ 933: a) 1. ♗h5+ ♔g7 2. ♗h7+ ♔f6 3. ♕h5 h3 4. ♕h6 h4 5. ♔h5 h:g5#, b) 1. ♗f4 ♔h6 2.g4+ ♔g6 3. ♗h6+ ♔:f5 4. ♕h5 h3 5. ♔h4 h:g4#. Dva farebné echové modelové maty s tempovým vyčkávaním bieleho.

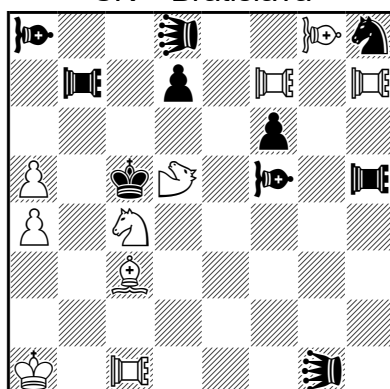
Juraj Lörinc  
SK – Bratislava



934 #2 (7+8)

take & make  
♘ = tátošový lion  
♗ = strelcový lion  
♖ = vežový lion

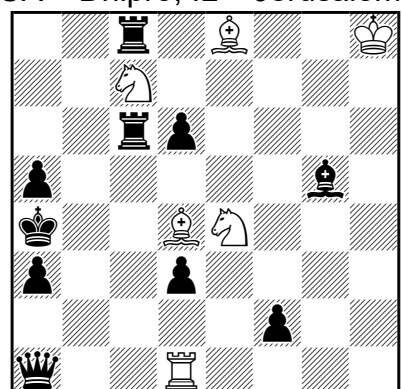
Juraj Lörinc  
SK – Bratislava



935 #3 (10+10)

♘ = blcha  
♗ = tátošový lion  
♗♗ = strelcový lion  
♖♖ = vežový lion

E. Trachtman a J. Rotenberg  
UA – Dnipro, IL – Jerusalem



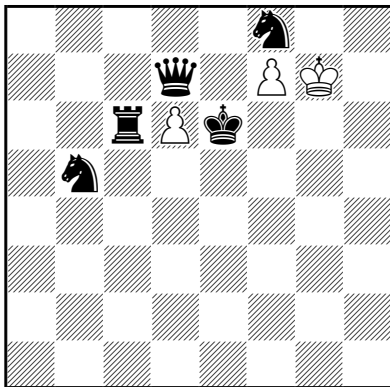
936 0.2.1... h#2 (6+10)

take & make

■ 934: 1.b8♔? t. 1... ♔:b8(♔c7) a 2.d:c7(♖d8)# A, 1... ♔:b8(♔a7)!, 1.b8♖? hr. 2.♖e8#, 2.♖d8#, 2.♕b7#, 1... ♔:b8(♔e8) b 2.♗:e8(♗g6)# B, 1... ♔:b8(♔d8) c 2.♗:d8(♗f6)# C, 1... ♔:b8(♔b5)!, 1.b8♗? t. 1... ♔:b8(♔e2) d 2.♖:e2(♖g4)# D, 1... ♔:b8(♔d4) e 2.♗:d4(♗f6)# E, 1... ♔:b8(♔f6) f 2.♖:f6(♖g5)# F, 1... ♔:b8(♔h5)!, 1.b8♗! t. 1... ♔:b8(♔f4) g 2.♖:f4(♖g5)# G, 1... ♔:b8(♔e5) h 2.♗:e5(♗f6)# H. Premena na b8 určuje polia, kde môže skončiť čierny strelec, ktorý potom slúži ako potrava pre biele kamene matujúce po premiestnení. Z-(1,2,3,2)-88 – úplne voľné zámery. (autor)

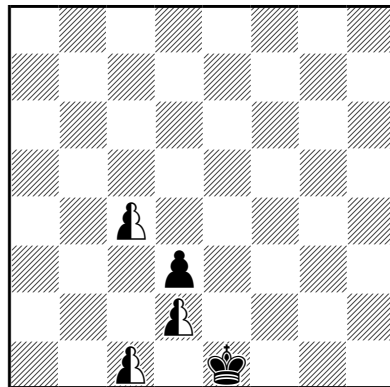
■ 935: 1... ♕c6 2. ♔e1#, 1. ♗b1? hr. 2. ♗e3+ ♔d6 3. ♗:f5#, 1... ♗c8 a 2. ♗a3+ A ♕d6 3. ♗b5#, 1... ♖:f7 b 2. ♗d2+ B ♕d6 3. ♗e4#, 1... ♗e4!, 1. ♕b1! hr. 2. ♗e3+ ♔d6 3. ♗:f5#, 1... ♗c8 a 2. ♗d2+ B ♕d6 3. ♗e4#, 1... ♖:f7 b 2. ♗a3+ A ♕d6 3. ♗b5#. Recipročná zámerna založená na zmene podstatných línií. Zatiaľ čo vo zvodnosti záleží na líniách h5-b5 a a8-e4, v riešení sú to línie f5-b1 a b7-b1 nasmerované na bieleho kráľa. (autor)

Jaroslav Štůň  
SK – Snina



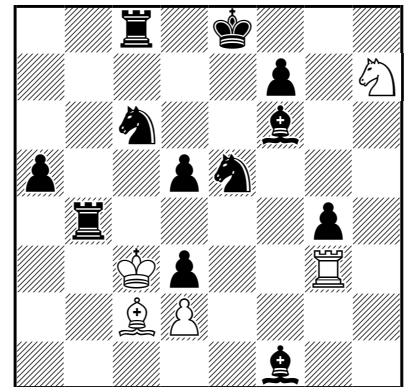
937 3.1... h#4 (3+5)  
Einstein, circe parrain

Jaroslav Štůň  
SK – Snina



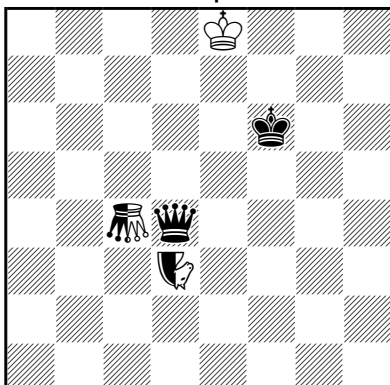
938 0.1.1... h#6 (0+2+3)  
Einstein, circe parrain  
b) ♖c4→b4

Christopher Jones  
UK – Bristol



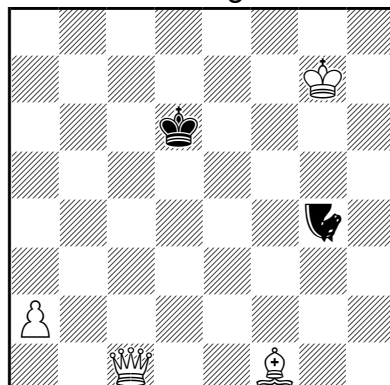
939 0.1.1... hs#4 (5+12)  
b) ♔f6→g7

Sergej Smotrov  
KZ – Semipalatinsk



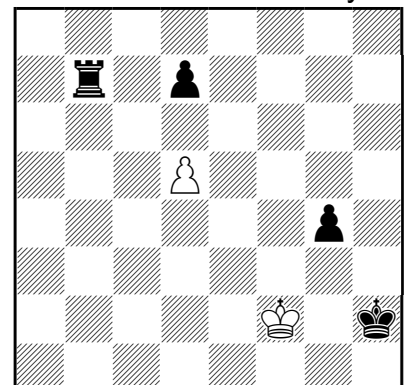
940 2.1... hs#4 (1+2+2)  
Köko, ♖ = cvrček, ♗ = tátoš

Torsten Linss  
D – Hagen



941 hs#9,5 (4+2)  
♗ = tátoš

Pascale Piet  
F – Saint Jean de Braye



942 ser-h=13 (2+4)  
Bicolores

■ **936:** I. 1...♗:d6(♗d5) 2.♔:d1(♔a1) ♔:a1(♔d1)#, II. 1...♗:g5(♗d2) 2.♔:d4(♔a1)+ ♔:a1(♔d4)#. Zilahi, exchange of place of the mating pieces, model pin mates, quiet captures with switchbacks of the queen, diagonal/orthogonal echo. Though the rook c6 is pinned, it defends actively, and the mates are pin mates! (autori) Čitatelia môžu sami posúdiť relevantnosť niektorých dôležitých pokusov: 1...♗d2? 2.♔:d4(♔a1)+ ♔:a1(♔d4)+ 3.♔:d2(♔c4)!, 1...♗d2? 2.♔c1 ♔:c1 (♔c4)+ 3.♔:c4(♔c6)!, 1...♔b1? 2.d5 ♗c5+ 3.♔:c5(♔d7)!, 1...♔:a1(♔b2)? 2.~ ♗c3+ 3.♔:c3 (♔b5)!, 1...♔:a1(♔b2)? 2.♔:c7(♔b5) ♗c3+ 3.♔8:c3(♔~)! Pomocné maty kratšie ako 2 ťahy nevyvolávajú veľkú dôveru, pokusy v nich obzvlášť, ale v tomto prípade je toho za oponou schovaného dosť veľa.

■ **937:** I. 1.♔c7(♔) d:c7(♗)+ 2.♔e7(♔c8) ♗:b5(♔) 3.♔8c7(♔;♗b4) ♔:c6(♔) 4.♗e6(♗) ♔:c7(♔)#, II. 1.♔e7(♔) d:e7(♗) 2.♔:e7(♔e8) ♔:e8(♗;♗d8) 3.♗e6(♗;♔d6) ♗:c6(♔) 4.♗c7(♗;♔d8) ♗f6(♗)#, III. 1.♔e8(♔) ♔:e8(♗) 2.♗g6(♗;♔f6) ♗:f6(♔) 3.♔d7(♔e7)+ d:e7(♗) 4.♔e8(♔f8) ♗:c6(♔)#. Obe použité exopodmienky sú dostatočne náročné na predstavivosť, ich kombinácia je priam zabiják. Súbor troch riešení má rôznorodé maty, ale drží ho pokoje jednotný prvý ťah.

■ **938:** a) 1...c5 2.d:c1(♗) c6(c2) 3.c5 ♗:d3(♔) 4.♔d1(c3) c:d3(♗) 5.c4(♔d2) ♔:c3(♔) 6.c:d3(♗;d2) ♔b3(♔;♗c3)#, b) 1...c4 2.c3 d:c3(♗) 3.b:c3(♗;d2) d:c3(♗;♗b4) 4.♗bd5(♗;♗e4) ♗:e4(♔) 5.d4(♗e3) ♔:d3(♔) 6.d:e3(♗;e2) ♔c3(♔;♗d3)#. K exopodmienkam z 937 sú ešte prihodené neutrálne kamene, tak vitajte v džungli. Ale po všetkom tom brání a premieňaní sa na záver vylúpane farebné echo špeciálneho ideálneho matu.

■ **939:** a) 1...♔d8 2.♕a4 ♖g6 3.♖e3+ ♗ge7 4.♕:c6+ ♗:c6#, b) 1...♗d8 2.♖e3 ♗b8 3.♕a4+ ♗bd7 4.♖:e5+ ♕:e5#. Pekná analógia dvoch fáz s výmenou 2. a 3. ťahu bieleho, zámenou funkcií ♕-♗ a premiestnením čiernych jazdcov bližšie k čiernemu kráľovi.

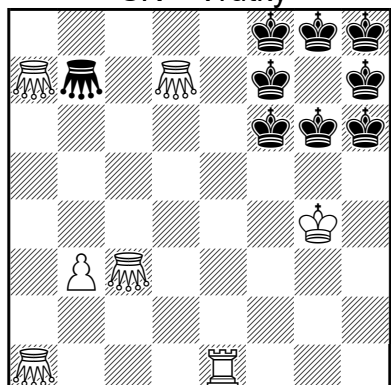
■ **940:** I. 1.♖f7 ♖g5 2.♕e7+ ♕e5 3.♗e4 ♕d5 4.♕d6+ ♕c6#, II. 1.♗e4 ♕f5 2.♖c5 ♗d6 3.♕e7 ♗f4 4.♕f6+ ♕g6#. Kôko je známe extrémne čudnými matovými pozíciami. Tak je tomu aj v tomto prípade, keď echovo matuje ♗ a ♖ zďiaľky kryje pole, na ktoré ♗ nedosiahne.

■ **941:** 1...♖f2 2.♗h6+ ♕c5 3.♕f6 ♕b4 4.♕e5 ♕c3 5.♗e3+ ♕c2 6.♕d4 ♕d1 7.♕c3 ♖h6 8.♕b2 ♖g4 9.♕a1 ♕c2 10.♗c1+ ♕:c1#. Linear round trips by ♗ and ♖ and a switchback by the ♕. (autor) Je dôležité položiť si otázku „prečo?“, teda aká je motivácia týchto manévrov? Keď si predstavíme kritickú pozíciu po 9. ťahu bieleho, zrejme najviac ťahov spotrebuje ♕. Biela dáma musí nielen pustiť ♕ smerom dole, ale ešte musí aj včas prerušiť ♖g4 ku a1 na e3. Odpratať sa na h6 je v takom prípade ideálnym riešením. ♖ tiež musí pustiť ♕ dole a f2 vyzerá byť najvhodnejším miestom. Ale po 7.♕c3 čierny potrebuje čistý tempový ťah a ten mu poskytne práve ťah na h6. Úžasná konštrukcia s množstvom vzájomných kolízií pri nesprávnych postupoch.

■ **942:** 1.♗b5 2.♗:d5 3.♗b5 4.d5 5.d4 6.d3 7.d2 8.d1 ♕ 9.♕f3 10.♕a8 11.♗b7 12.♕h1 13.g3+ ♕f1=. Patové pozície so strelcom zamurovaným v rohu v bezšachovom šachu alebo v bicolors sú dobre známe. Napriek tomu **942** môže byť originálna, najmä vďaka návratu čiernej veže. Škoda, že sa nepodarilo vymotivovať premenu čierneho pešiaka z b7 na vežu alebo jazdca, bohužiaľ forma ser-h= má svoje úskalía.

## Milan Nemček: AKO VYBABRAŤ S COVIDOM

Milan Nemček  
SK – Vrútky



**943** #1 (7+9)

žartovný problém,  
začína čierny

Boj proti korone vrcholí! Húf vírusov Covid-19 je zahnaný do kúta, už mu len zasadiť posledný úder. Dve dávky cvrčkovej rotačnej vakcíny to dokážu zdanlivo okamžite, no zachovajme rozvahu, unáhliť sa netreba.

Musíme spomenúť, že základný výskum rotačných vakcín vykonal Beďo Formánek už v roku 1973 (albumová skladba z Breyerovho MT). Zdá sa, že našiel nasledovníka, ktorý jeho vakcínu upravil i na aktuálne pomery.

■ **943:** \*1.♗cg7♗# (1.♗dg7♗? ♗:g7!), 0...♗b2 1.♗dg7♗# (1.♗cg7? ♗:g7!). Cvrčkovia sa pri skoku polobratom otočia o 180°, čím sa zmenia na dámu, ktorá matuje odrazu všetkých kráľov. Vlastne všetky vírusy...

## BRATISLAVSKÝ KRÚŽOK KOMPOZIČNÉHO ŠACHU

Náhradou za dočasne zrušené stretnutia šachových skladateľov a riešiteľov v bratislavskom DK Ružinov sú videokonferencie, ktoré organizuje Ivan Jarolín. Zaujímavosť o účasť z celého Slovenska sa môžu prihlásiť na adresu [ijarolin@gmail.com](mailto:ijarolin@gmail.com)

Historicky prvé úspešné stretnutie vo forme videokonferencie sa uskutočnilo 30. októbra 2020 a zúčastnilo sa ho 10 priaznivcov kompozičného šachu.

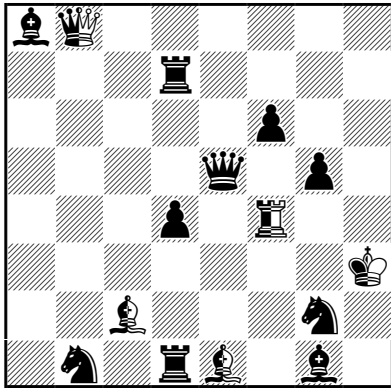
Prelomový moment v komunikácii členov BKKŠ si zaslúži pripomenúť aj mená jeho účastníkov: Juraj Brabec, Marian Červenka, Bedrich Formánek, Ivan Jarolín, Ľuboš Kekely, Emil Klemenič, Marek Kolčák, Ján Kovalič, Juraj Lörinc, Ladislav Packa a neúčastník: Peter Gvozdják.

Relatívne nová exopodmienka ANDA dopĺňa pravidlá o transformáciu kameňa, ktorý dáva priamy šach: takýto neutrálny kameň získava farbu strany, ktorá ťahala, naopak ne-neutrálny priamo šachujúci kameň sa stane neutrálnym. V **969** sú striedme prostriedky využité na trojité echo vynúteného matu dámou, ktorá začínala v bielom. (JL)

**Igor Kočulov**

III. cena

8. svetový pohár FIDE 2020



**967** **h#2** (0+10+5)

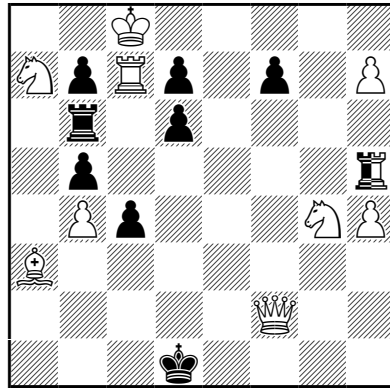
anticirce

b) otočiť o 90°, c) otočiť o 180°

**L. G. Perrone a G. J. Perrone**

1. čestné uznanie

Gaudium 2009-2010

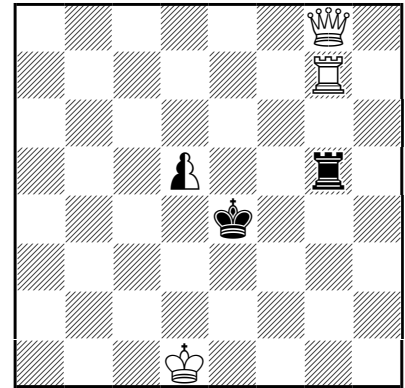


**968** **s#4** (9+8+1)

anticirce

**Kostas Prentos**

StrateGems 2019



**969** 3.1... **hs#4** (3+2+1)

ANDA

■ **967:** a) 1. ♖c8 ♙f5+ 2.g4+ ♗:g4(♗h1)#, b) 1. ♙d8 ♗c3+ 2. ♖c2 ♗:c2(♗d1)#, c) 1. ♗c8 ♗a1+ 2. ♗a2+ ♙a2(♙f1)#.

■ **968:** 1. ♗:b5(♗h1)+? ♗h2!, 1. ♘h2? ♙f5!, 1. ♖h2! hr. 2. ♗:b5(♗h1)+ ♗:h2(♗h8)#, 1... ♗h6 2. ♖a2 hr. 3. ♗:d6(♗a1)+ ♗:a2(♗a8)#, 2... ♗h5 3. ♘h2 hr. 4. ♗:b5(♗h1)+ ♗:h2(♗h8)#, 3... ♗h6 4. ♗:d6(♗a1)+ ♗:a2(♗a8)#, 3... ♙f5 4. ♗:f5(♗h1)+ ♗:h2(♗h8)#, 3... d5 4. ♗:d5(♗h1)+ ♗:h2(♗h8)#.

■ **969:** I. 1. ♗c7 ♗g1+ 2. ♗g2 ♙d3 3. ♖g3+ ♗f4 4. ♗d2+ ♗:d2#, II. 1. ♗d7 ♗:d5+ 2. ♙e1 ♗d2 3. ♖g4+ ♙e3 4. ♗e2+ ♗:e2#, III. 1. ♙e2 ♗g2+ 2. ♙f1 ♙f3 3. ♗:d5+ ♗d4 4. ♗f2+ ♗:f2#.

## VÝSLEDKY SKLADATEĽSKÝCH SÚŤAŽÍ

**PAT A MAT 2018-2019 \* \* \* \* \* SAMOMATY**

Predbežný výsledok skladateľskej súťaže

Rozhodca: Stanislav Vokál (Slovensko)

V súťaži konkurovalo 32 samomatov rôznej dĺžky, od dvojtahového až po sedemnástťahový, z ktorých som vybral na vyznamenanie 13 úloh. V rozhodnutí sú nakoniec tri ceny, štyri čestné uznanie a šesť pochvalných zmienok.

**I. cena 970** (507 PAM 110, **Alexandr Ažusin**). Viactahový samomat s prekvapujúcou ideou. Biely postupne v troch etapách zablokuje pole a4 svojou vežou, donúti čierneho kráľa ísť na pole c5 odkiaľ bráni úniku bieleho kráľa na b6 zo spriadanej matovej siete a nakoniec po šachu bielym jazdcom na b3 vynúti mat čiernym jazdcom na tomto poli. Na to potrebuje vykonať šesť ťahov svojimi figúrami, bielou vežou stojacou na e3 a bielym jazdcom g3. Navyše musí vo vhodnom okamihu zrušiť krytie poľa c5 bielou dámou a uvoľniť pole d2 pre pochod bieleho jazdca na b3. Ako to realizovať, keď na poli d4 je voľný ♞, ktorého kvôli matu na b3 nemožno len tak vypustiť na slobodu? Biely to dosiahne štyrmi postupnými obeťami bielych kameňov na poli d4, pričom sa nechajú zobrať čiernym jazdcom. ♞ snažiaci sa utiecť z matovej siete je takto v druhom, štvrtom, siedmom a deviatom ťahu donútený k návratu na pole d4. Vynikajúca skladba, v ktorej vysoko hodnotím elegantnú konštrukciu a jednotný obsah zvýraznený štvornásobnou obeťou bielych

kameňov na jednom a tom istom poli, pričom sa nechajú zobrat' tou istou čiernou figúrou. Škoda, že celý dej nie je zakončený modelovým matom, kvôli ♜c6. Matujúci ťah zo zdanlivej hry a riešenia je rovnaký, ale je vykonaný iným čiernym kameňom. Pôsobivá myšlienka identifikovateľná aj bez autorskej nápovede. Oceňujem aj možnosť zmýliť sa ťahom 1. ♜d8?, ktorá nevychádza pre 5... ♝c7!

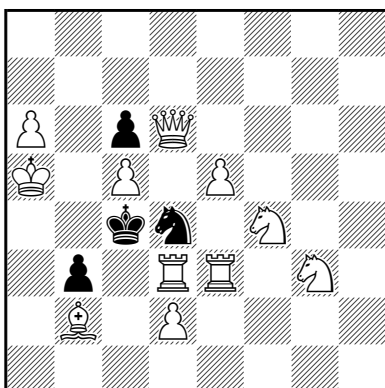
**II. cena 971** (506 PAM 110/oprava 874 PAM 113, **Ivan Soroka**). V zaujímavej logickej skladbe nejde zrazu 1. ♝:e3+? ♜:e3# pre 1... ♜:e3!. Pri analýze pozície však zistíme, že ak by ♜ stála síce na 3. rade, ale na poli f3, tak by taký postup bol po ruke. Je to manéver 1. ♜b3+? ♝c4 2. ♜5b4+ ♝c5 3.d7+ ♜:f8 a ♜ už nemá dosah na pole e3. Po vynútenom návrate čierneho kráľa na pôvodné pole c3 (po 4. ♜b5+ ♝c4 5. ♜3b4+ ♝c3) ide predtým zamýšľané 6. ♝:e3+ ♜:e3#. V pôvodnej pozícii skladby však tento plán, žiaľ, hneď nejde vykonať, keďže po 3.d7 je mat čiernemu kráľovi. A to predsa nechceme! Ako teda donútiť čiernu vežu ísť na pole f3, alebo odlákať čiernu vežu z 3. radu? Biely to zrealizuje pomocou prípravného plánu 1. ♞f5 s hrozbou 2. ♜b3+ ♝c4 3. ♞:e3+ ♜:e3 4. ♜3b4+ ♝c3 5. ♝:e3+ ♜:e3#. Čierny sa tejto hrozbe môže vyhnúť iba odchodom čiernej veže z 3. radu, napríklad ťahom 1... ♜g2. To mu nepomôže, nasleduje 2. ♞fd4 s pôvodnou hrozbou 3. ♝:e3+ ♜:e3#. Po návrate čiernej veže na 3. rad (2... ♜g3) nasleduje 3. ♞f3 s vynútením brania vežou 3... ♜:f3. Biely tak po troch prípravných ťahoch dostal konečne čiernu vežu na pole f3 a teraz už nasleduje pôvodne plánovaný postup 4. ♜b3+ ♝c4 5. ♜5b4+ ♝c5 6.d7+ ♜:f8 s ďalším návratom čierneho kráľa na c3 po 7. ♜b5+ ♝c4 8. ♜3b4+ ♝c3 a záverečným úderom 9. ♝:e3+ ♜:e3#. K presunu čierneho kráľa na c5 a naspäť biely používa bristolské razenie dráhy bielou vežou druhej bielej veži a pri návrate naopak. Veľmi pekný logický samomat!

**III. cena 972** (1218 PAM 106, **Jozef Havran**). Pekný strategický samomat. V základnej pozícii sú polia e4 a d5 dvakrát kryté bielymi kameňmi, bielou vežou d4 a bielym jazdcom e3, prípadne bielym pešiakom f3. Vo zvodnosti 1. ♜c4? s obeťou bielej veže dôjde k zrušeniu jedného krytia poľa d5, pričom hrozí mat čiernym strelcom na d4 (prípadne po 1... ♜e7, ♜d8 analogický mat čiernou dámskou na tom istom poli). Pole e4 je však naďalej dvakrát kryté bielymi kameňmi, bielou

**Alexandr Ažusin**

I. cena

PAT A MAT 2018-2019



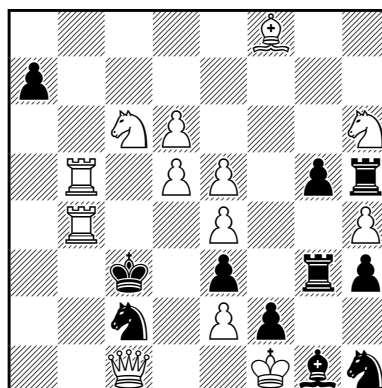
970

s#10 (11+4)

**Ivan Soroka**

II. cena

PAT A MAT 2018-2019



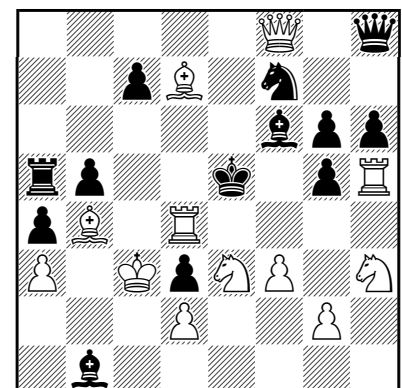
971

s#9 (13+11)

**Jozef Havran**

III. cena

PAT A MAT 2018-2019



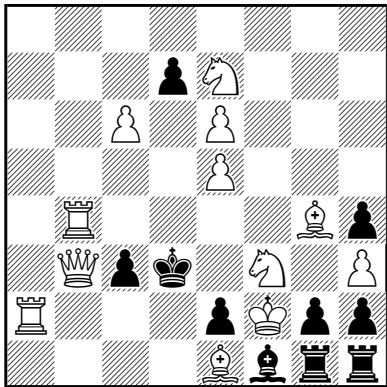
972

s#3 (12+13)

■ **970:** 1. ♜e1! t. ♞d4~ 2. ♜d4+ ♜:d4 3. ♜a1 ♞d4~ 4. ♝d4+ ♜:d4 5. ♜a4+ ♝:c5 6. ♞f1 ♞d4~ 7.d4+ ♜:d4 8. ♞d2 ♞d4~ 9. ♜d4+ ♜:d4 10. ♞:b3+ ♜:b3#.

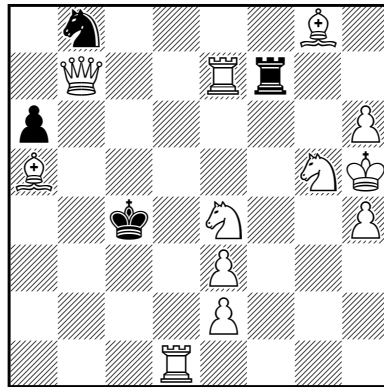
■ **971:** 1. ♝:e3+? ♜:e3!, 1. ♜b3+? ♝c4 2. ♜5b4+ ♝c5 3.d7+?, 1. ♞f5! hr. 2. ♜b3+ ♝c4 3. ♞:e3+ ♜:e3 4. ♜3b4+ ♝c3 5. ♝:e3+ ♜:e3#, 1... ♜g2(g4) 2. ♞fd4 hr. 3. ♝:e3+ ♜:e3#, 2... ♜g3 3. ♞f3 ♜:f3 4. ♜b3+ ♝c4 5. ♜5b4+ ♝c5 6.d7+ ♜:f8 7. ♜b5+ ♝c4 8. ♜3b4+ ♝c3 9. ♝:e3+ ♜:e3#.

■ **972:** 1. ♜c4? hr. 2. ♞g4+ A ♝d5+ 3. ♜d4+ ♜:d4#, 1...g:h5 a 2.f4+ B g:f4 3. ♜e4+ ♝:e4#, 1...b:c4 2. ♝c5+ ♜:c5 3.f4+ ♝e4, ♝d6#, 1...♜a2 2. ♜c5+ ♜d5 3.f4+ ♝e4#, 1...♜e7(♜d8) 2.f4+ ♝d5+ 3. ♜d4+ ♝:d4#, 1...c5!, 1. ♜d6! hr. 2.f4+ B ♝e4+ 3. ♜d4+ ♜:d4#, 1...g:h5 a 2. ♞g4+ A h:g4 3. ♜d5+ ♝:d5#, 1...♞:d6 2. ♝:d6+ c:d6 3.f4+ ♝e4#, 1...c5 2. ♞c4+ b:c4 3. ♜d5+ ♝:d5#, 1...♜e7(♜d8) 2.f4+ ♝e4+ 3. ♜d4+ ♝:d4#.

**Alexandr Sygurov**1. čestné uznanie  
PAT A MAT 2018-2019

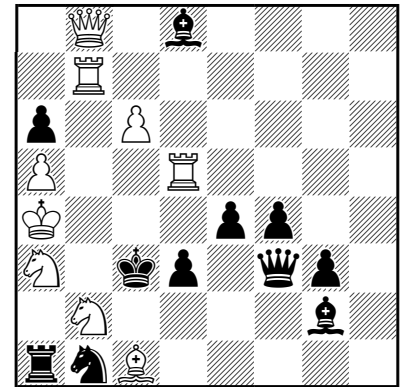
973

s#4 (12+10)

**G. Koziura a V. Kopyl**2. čestné uznanie  
PAT A MAT 2018-2019

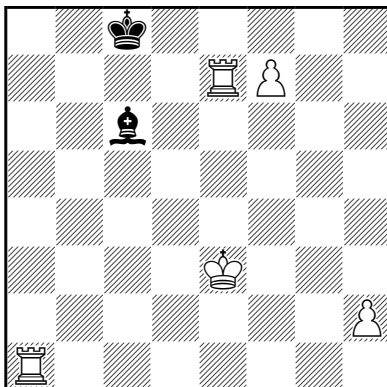
974

s#7 (12+4)

**Alexandr Pankratiev**3. čestné uznanie  
PAT A MAT 2018-2019

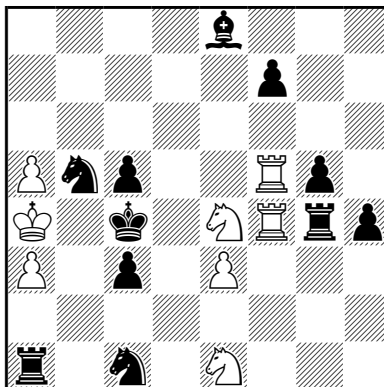
975

s#3 (9+11)

**Jozef Holubec**4. čestné uznanie  
PAT A MAT 2018-2019

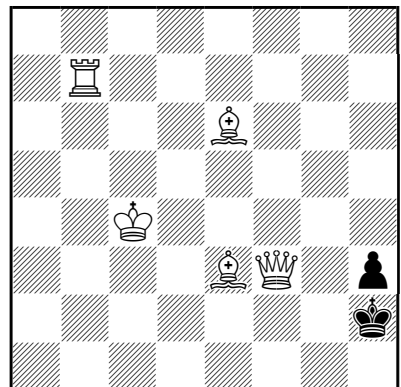
976

s#17 (5+2)

**Zoltán Labai**1. pochvalná zmienka  
PAT A MAT 2018-2019

977

s#2 (8+11)

**Marcin Banaszek**2. pochvalná zmienka  
PAT A MAT 2018-2019

978

b) ♖b7 s#13 (5+2)

■ **973:** 1. ♖aa4! t., 1...d5 2. ♖b1+ c2 3. ♖c1 d4 4. ♖e3+ d:e3#, 1...d6 2. ♖f4 d:e5 3. ♖ae4 e:f4 4. ♖e3+ f:e3#, 2...d5 3. ♖f5 d4 4. ♖e3 d:e3#, 1...d:c6 2. ♖e4 c5 3. ♖ad4+ c:d4 4. ♖e3+ d:e3#, 1...d:e6 2. ♖f5+ e:f5 3. ♖d5 f4 4. ♖e3 f:e3#.

■ **974:** 1. ♖d8! t., 1...♘c6 2. ♖c8 ♖d5 3. ♖g6 ♖c4 4. h5 ♖d5 5. ♖d8+ ♖c4 6. ♖d2+ ♖c5 7. ♖e5+ ♖:e5#, 1...♘d7 2. ♖b4+ ♖d5 3. ♖:f7+ ♖c6 4. ♖e8 ♖d5 5. ♖g6 ♖c6 6. ♖c8+ ♖d5 7. ♖f6+ ♖:f6#.

■ **975:** 1. ♖bd7! hr. 2. ♖d1+ A ♖:d1+ 3. ♖b3+ B ♖:b3#, 1...♘d2 2. ♖b3+ B ♖:b3 3. ♖c5+ C ♖:c5#, 1...♖f2(♖e3) 2. ♖c5+ C ♖:c5 3. ♖b4+ D ♖:b4#, 1...♖:a5 2. ♖b4+ D ♖:b4 3. ♖d1+ A ♖:d1#.

■ **976:** 1. f8♖+ ♖e8 2. h4 ♖b8(♖d8) 3. h5 ♖c8 4. h6 ♖b8(♖d8) 5. h7 ♖c8 6. h8 ♖b8(♖d8) 7. ♖d4 ♖c8 8. ♖a7 ♖d8 9. ♖d4 ♖c8 10. ♖c5 ♖d8 11. ♖b6 ♖c8 12. ♖a6 ♖d8 13. ♖d1+ ♖c8 14. ♖f5+ ♖d7 15. ♖e8+ ♖c7 16. ♖a5+ ♖c6 17. ♖c8+ ♖:c8#.

■ **977:** 1... ♖g4~ 2. ♖:g5+ ♖d4#, 1... ♖:f4 2. ♖d6+ ♖:d6#, 1. ♖f4~? hr. 2. ♖d6+ ♖:d6#, 1...c2!, 1. ♖f2! hr. 2. ♖d6+ ♖:d6#, 1...c2 2. ♖:c2+ ♖c3#, 1... ♖:e4 2. ♖:c5+ ♖:c5#.

■ **978:** a) 1. ♖g4! ♖h1 2. ♖e4+ ♖h2 3. ♖d3 ♖g3 4. ♖g4+ ♖h2 5. ♖e2 ♖h1 6. ♖b1+ ♖h2 7. ♖f1 ♖h1 8. ♖e4+ ♖h2 9. ♖e1 ♖g3 10. ♖f2+ ♖h2 11. ♖e2 ♖h1 12. ♖d5+ ♖h2 13. ♖g2 h:g2#. b) 1. ♖f1! ♖g3 2. b8♖+ ♖h4 3. ♖h2 ♖h5 4. ♖b1 ♖h4 5. ♖d3 ♖h5 6. ♖e2 ♖h4 7. ♖f1 ♖h5 8. ♖e2+ ♖h4 9. ♖b4+ ♖g3 10. ♖f2+ ♖h2 11. ♖be1 ♖h1 12. ♖d5+ ♖h2 13. ♖g2 h:g2#.

■ **979:** 1. ♖b2? t., 1...♖:b2 2. ♖e2+ A ♖:e2 3. ♖c3+ ♖e4 4. ♖c6+ B ♖f4 5. ♖e5+ ♖:e5#, 1...b:a5 2. ♖c5+ ..., 1...a1♖, ♖, ♖!, 1.e8 ♖! t., 1...♖b2 2. ♖:b6+ ♖e4 3. ♖c6+ B ♖f4 4. ♖e2+ A ♖:e2 5. ♖e5+ ♖:e5#, 1...♖:a1 2. ♖e7+ ♖e5 3. ♖e3+ ♖f4 4. ♖f3+ ♖:g5 5. ♖f6+ ♖:f6#, 1...b:a5 2. ♖c5+ ♖e4 3. ♖c6+ ♖f4 4. ♖e3+ ♖:e3 5. ♖e5+ ♖:e5#.

vežou c4 a bielym pešiakom f3. Vo variantoch po 1...g:h5, 1...b:c4 a 1...♙a2 matuje čierna kráľovská batéria odskokom čierneho kráľa práve na pole e4. To je umožnené postupným zrušením krytia poľa e4 bielymi kameňmi rôznymi spôsobmi. Po nádhernom úvodníku 1. ♖d6! opäť s obeťou bielej veže sa zruší jedno krytie poľa e4 a hrozí analogicky, ako vo zvodnosti, mat čiernym strelcom na d4. Navyše je tu téma návratu bielej veže na pôvodné pole. Dva varianty po 1...g:h5 a 1...c5 sú zakončené batériovým matom s odskokom čierneho kráľa na d5 a jeden variant (po 1...♞:d6) matom na e4. Pole d5 je síce po úvodníku kryté dvakrát bielymi kameňmi, bielou vežou na d6 a bielym jazdcom na e3. Šach vežou na d5 je však možný kvôli škodlivým motívom prvých ťahov čierneho, keď dôjde k napadnutiu polí g4 a c4 a následnej obeti bieleho jazdca na týchto poliach. Bohatá hra čiernej kráľovskej batérie vo všetkých variantoch. Celý tento strategický komplex je vhodne doplnený le Grandovou témou spolu s voľnou zámenou hier. Pozoruhodná skladba!

**1. čestné uznanie 973** (1219 PAM 106, **Alexandr Sygurov**). Pekný strategický samomat. Po úvodníku vznikne tempová situácia. Na štyri možné ťahy čierneho pešiaka d7 (téma pickanniny) nasleduje „koncert“ bielych figúr zakončený vždy šachom jednej z nich na poli e3. Dvakrát „doskáče“ na toto pole ♘ z e7, ale rôznymi cestami. Vo variante po 1...d6 cez pole f5, po 1...d:c6 zase cez pole d5. Obzvlášť si cením skutočnosť, že téma pickanniny je tu spojená s jednotnou záverečnou hrou štyroch bielych figúr (dáma, obidve veže a jazdec) na jednom poli e3. Celkový dojem kazí hromada kameňov v pravom dolnom rohu šachovnice.

**2. čestné uznanie 974** (868 PAM 103, **G. Koziura** a **V. Kopyl**). V skladbe sú spracované dva modelové maty, jeden vnútri a druhý na okraji šachovnice. Celý dej sa začína geometricky najdlhším možným vertikálnym ťahom bielej veže z poľa d1 na pole d8 s tempom, po ktorom sú možné dva ťahy čierneho jazdca z poľa b8. Po 1...♞c6 biely okamžite priviaže čierneho jazdca ťahom 2. ♖c8 a umožní čiernemu kráľovi iba oscilovať na poliach c4 a d5. Biely dvojité priviazanie jazdca na c6 využije v nasledujúcich dvoch ťahoch (3. ♙g6 a 4.h5) na prípravu uzavretia matovej siete. Ostáva iba vynútiť najprv presun čierneho kráľa na pole c5 (5. ♖d8+ ♙c4 6. ♘d2+ ♙c5) a nakoniec, po šachu bielou vežou na e5, aj mat čiernym jazdcom na e5 (7. ♖e5+ ♞:e5#). V druhom prípade po 1...♞d7 ♙ v spolupráci so svojim strelcom dosiahnu najprv priviazanie čierneho jazdca na d7 bielou vežou d8 a bielym strelcom e8 s oscilovaním čierneho kráľa na poliach d5 a c6. V nasledujúcich dvoch ťahoch biely podobne ako v prvom prípade utká matovú sieť (5. ♙g6 a 6. ♖c8+) a po šachu bielym jazdcom na f6 nasleduje mat čiernym jazdcom na f6 (7. ♘f6+ ♞:f6#). Nedostatkom je iba branie čiernej veže na f7 bielym strelcom v jednom z variantov. Na druhej strane plusom je elegantná konštrukcia a dva čisté maty v tomto sedemťahovom samomate.

**3. čestné uznanie 975** (29 PAM 107, **Alexandr Pankratiev**). Stále obľúbený cyklus striedania druhých a tretích ťahov bieleho AB-BC-CD-DA je tu predvedený vo veľmi ekonomickom rúchu. Elegantné spracovanie „písmenkovej“ témy.

**4. čestné uznanie 976** (273 PAM 109, **Jozef Holubec**). Najdlhší samomat v súťaži. Miniatura s dvomi premenami, excelsior bieleho pešiaka h2. Po tom ako biely posilní svoju armádu dvomi premenami, pochoduje s kráľom na okraj šachovnice. V záverečnom finále obetuje svoju vežu na c8, aby donútil matovať jedinú čiernu figúru na šachovnici. Jediné dva čierne kamene na šachovnici (kráľ a strelec) si v matovej sieti vymenia navzájom polohu z pôvodnej pozície. Jemné manévry všetkých bielych kameňov sú ozdobou tejto skladby.

**1. pochvalná zmienka 977** (988/oprava PAM 104, **Zoltán Labai**). Zaujímavá stratégia v dvojtáhovom samomate. Zdanlivá hra s ľubovoľným odskokom čiernej veže z g4 zruší jedno krytie poľa f4 a umožní po zrušení druhého krytia poľa f4 (po braní čierneho pešiaka na g5) batériový šach bielou vežou stojacou na f4. Tým je vynútený mat batériovým odskokom čierneho jazdca na d4. V druhej zdanlivej hre je po vzatí bielej veže na f4 zrušená biela batéria f4-e4 a je preto ihneď možný šach bielym jazdcom na d6 s nasledujúcim matom po jeho braní čiernym jazdcom. To hneď vyvolá u bieleho myšlienku ľubovoľného odskoku bielej veže z f4 s hrozbou šachu 2. ♘d6+. Ak skúsime 1. ♖f4~?, nasleduje vyvrátenie 1...c2! s odblokovaním poľa c3. Ako teda postupovať? Ak by však ♖ po úvodníku stála na f2, potom by po 1...c2 nasledoval okamžitý šach vežou na c2 s batériovým matom po odskoku čierneho jazdca na c3. Riešenie je teda pred nami: 1. ♖f2!



s hrozbou 2. ♖d6+ ♜:d6#. Navyše po obrane 1... ♚:e4 nasleduje ďalší batériový mat z novovytvorenej čiernej kráľovskej batérie po 2. ♚:c5+ ♜:c5#. Zaujímavé zdanlivé hry, výber správneho úvodníka a dobre pointovaná batériová hra. Jedinou slabinou je málo aktívna ♚ na a1.

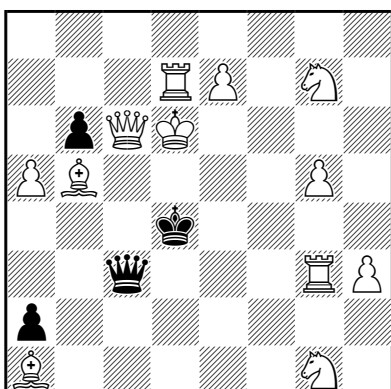
**2. pochvalná zmienka 978** (272 PAM 109, **Marcin Banaszek**). Zo štyroch samomatov spracovaných vo forme dvojníka vyberám na ocenenie druhý najdlhší v súťaži. Autor nám tu predviedol dva identické matové obrazce s modelovými matmi. Kým však v jednej matovej pozícii stojí na poli e1 ♚, v druhej je to zase ♚. V oboch prípadoch ♚ v riešení pochoduje k poľu f1 pri aktívnej spolupráci ostatných bielych figúr, ale cesty na dosiahnutie cieľa sú predsa len rôzne.

**3. pochvalná zmienka 979** (1220 PAM 106, **G. Koziura a V. Kopyl**). Zaujímavá skladba s tromi hrami a s nečakanou vstupnou premenou na slabšiu figúru, konkrétne na bieleho strelca. Cieľom úvodníka je jednak umožniť bielemu kráľovi vstup na pole e7 (po 1... ♚:a1) a súčasne zablokovať pole e8 v prípade matu čiernou dámou na f6. Premena pešiaka e7 na bielu dámu alebo vežu nejde, veď potom po 1... ♚b2 2. ♚:b6+ ♜ dostane mat. Premena na bieleho jazdca takisto nejde, lebo po 1... ♚:a1 nevyjde nakoniec mat čiernou dámou na f6. Navyše sa objavia krásne echové modelové maty čiernou dámou v strede šachovnice! Slabinou je, žiaľ, zvodnosť 1. ♙b2? s trojitým vyvrátením.

**4. pochvalná zmienka 980** (865 PAM 103, **Jozef Havran**). V trojtahovom samomate nám jeho autor predviedol pekne spracovanú recipročnú zámenu druhých ťahov bieleho vo zvodnosti a v riešení. Celý dej sa točí okolo pokrytia poľí e5 a f5, ktoré je možné vykonať bielou dámou na c5, alebo bielou vežou na g5. V oboch prípadoch sa striedavo zruší predbežné priviazanie čierneho pešiaka na d4 a f4. Druhý priviazaný pešiak umožní v oboch prípadoch obeť bieleho

### G. Koziura a V. Kopyl

3. pochvalná zmienka  
PAT A MAT 2018-2019

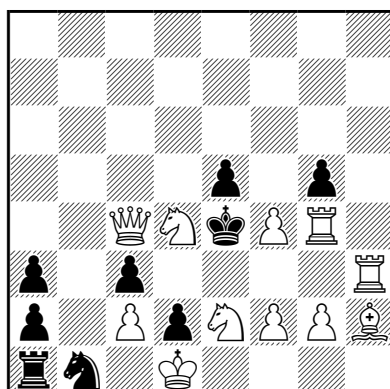


979

s#5 (12+4)

### Jozef Havran

4. pochvalná zmienka  
PAT A MAT 2018-2019

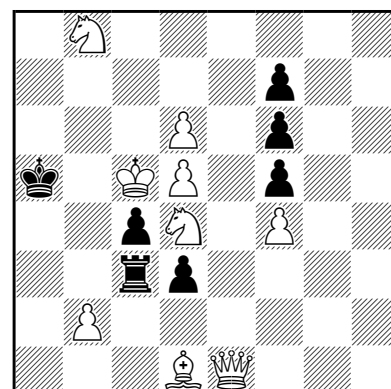


980

s#3 (11+9)

### Anatolij St'opočkin

5. pochvalná zmienka  
PAT A MAT 2018-2019

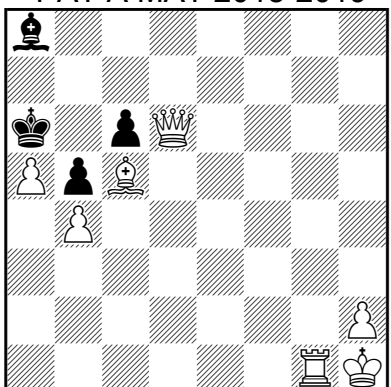


981

s#10 (9+7)

### Gunter Jordan

6. pochvalná zmienka  
PAT A MAT 2018-2019



982

s#8 (7+4)

■ **980**: 1. ♚c5? t., 1...e:f4 a 2. ♖c1 a d:c1 ♚(♚, ♙, ♜) 3. ♚:c1 ♜d2#, 1...e:d4 b 2. ♚e3+ b d:e3 3. ♖:c3+ ♜:c3#, 1...g:f4! 1. ♚:g5! t., 1...e:f4 a 2. ♚e3+ b f:e3 3. ♖:c3+ ♜:c3#, 1...e:d4 b 2. ♖c1 a d:c1 ♚(♚, ♙, ♜) 3. ♚:c1 ♜d2#.

■ **981**: 1...d2 2.b4+ c:b3 e.p.#, 1. ♙h5! d2 2. ♚a1+ ♚a3 3. ♖dc6+ ♚a4 4. ♚d1+ ♚b3 5. ♙:f7 c3 6. ♚a1+ ♚a3 7.b3+ ♚:b3 8. ♖d4+ ♚a4 9. ♙e8+ ♚a5 10. ♚:c3+ ♚:c3#, (1... ♚a4 2. ♚e8+ ♚a5 3.b4+ c:b3 e.p.#).

■ **982**: 1... ♚b7 2. ♚g8 ♚a6 3. ♙g1 ♚b7 4. ♚b8+ ♚a6 5. ♚:c6+ ♙:c6#, 3... ♙b7 4. ♚a8+ ♙:a8 5. ♚:c6+ ♙:c6#, 1. ♚:c6+? ♙:c6+ 2. ♚g2, 1. ♚g8! ♙b7 (1... ♚b7 2. ♚b8+ ♚a6 3. ♙g1 ♙b7 4. ♚:c6+ ♙:c6#) 2. ♚a8+ ♙:a8 3. ♙g1 ♚b7 4. ♚d7+ ♚b8 5. ♚d8+ ♚b7 6.a6+ ♚:a6 7. ♚c8+ ♙b7 8. ♚:c6+ ♙:c6#.

jazdca na c1, aby sa zabránilo patu, nepriviazaný pešiak zase umožní obeť bielej veže na poli e3 s cieľom pokrytia poľa d2. Potom už nasleduje klasický mat z pripravenej čiernej batérie. Plusom skladby je nepripravený obsah, mínusom je symetria a branie pešiaka v úvodníku. Škoda, že sa nedali vymeniť prvé ťahy vo zvodnosti a riešení.

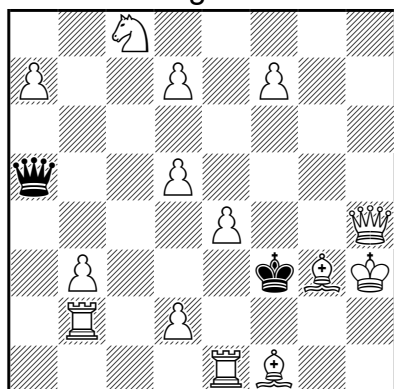
**5. pochvalná zmienka 981** (141 PAM 108, **Anatolij St'opočkin**). Zaujímavá a nečakaná je zdanlivá hra v tomto dlhom jednovariantovom samomate. Po 1...d2 s odclonením bielej dámy k poľu c3 ide prekvapujúco modelový mat s bráním mimochodom po 2.b4+ c:b3 e.p. Biely však nemá vyčkávací ťah a v príprave záverečného úderu opäť na poli c3 musí úplne preskupiť svoje sily! Riešenie sa začína tichým ťahom bieleho strelca na h5, nasleduje súhra troch bielych figúr a po vynútenom ťahu 1...c4-c3 doplnená šachom bieleho pešiaka na b3. Po nasledujúcom návrate čierneho kráľa na pôvodné pole a5 dôjde k záverečnému šachu bielou dámou na kritickom poli c3 s matom čiernou vežou po jej brání. Modelový mat čiernou vežou na c3 je plusom skladby. Veľmi pekný samomat!

**6. pochvalná zmienka 982** (1221 PAM 106, **Gunter Jordan**). Logický samomat s dlhou zdanlivou hrou ukazujúcou na cieľ bieleho. Ten spočíva v presadení šachu bielou dámou na c6 (♙:c6+) s nasledujúcim matom čiernym strelcom po ♜:c6#. Nejde však zrazu 1.♙:c6+? ♜:c6+ pre 2.♞g2. Biely musí preto najprv nahradiť bielu vežu na g1 strelcom, následne už môže presadiť svoj pôvodný plán a šachom na c6 vynútiť modelový mat čiernym strelcom na c6.

### Gerhard Maleika: PATTWECHSEL

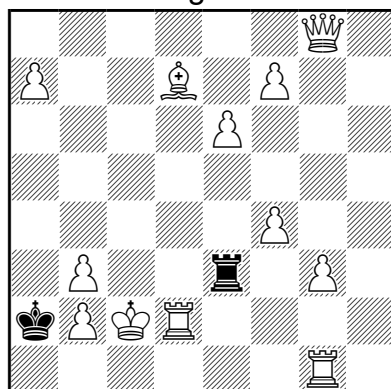
Jeder der vorliegenden Pattzweizüger enthält einen einzigen mobilen schwarzen Stein (Dame, Turm, Läufer, Springer). **983** bis **986** zeigen einen 3×3-Pattwechsel. **987** bis **989** zeigen einen 3×4-Pattwechsel. **990** und **991** zeigen einen 4×3-Pattwechsel. Keine der thematischen Phasen enthält einen Dual. Der Schlüssel von 6 Problemen ist eine Umwandlung in einen Läufer oder einen Turm.

Gerhard Maleika  
originál



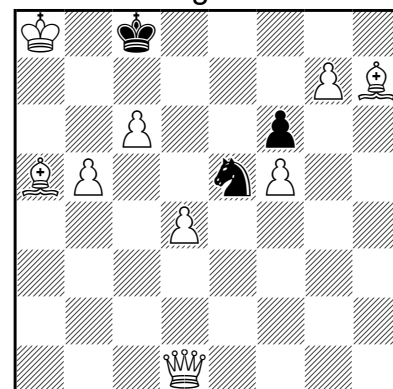
983 =2 (14+2)

Gerhard Maleika  
originál



984 =2 (12+2)

Gerhard Maleika  
originál



985 =2 (9+3)

■ **983**: 1.♙e7? t. 1...♙a3 2.♙:a3=, 1...♙b4 2.♙:b4=, 1...♙c5 2.♙:c5=, 1...♙c7! 1.♞d6? t. 1...♙a3 2.♞:a3=, 1...♙b4 2.♞:b4=, 1...♙c5 2.♞:c5=, 1...♙d8! 1.f8 ♞! t. 1...♙a3 2.♞:a3=, 1...♙b4 2.♞:b4=, 1...♙c5 2.♞:c5=.

■ **984**: 1.♙a8? t. 1...♞:b3 2.♙d5=, 1...♞f3 2.♙:f3=, 1...♞e4 2.♙:e4=, 1...♞g3! 1.♞c6? t. 1...♞:b3 2.♞d5=, 1...♞f3 2.♞:f3=, 1...♞e4 2.♞:e4=, 1...♞e6! 1.a8 ♞! t. 1...♞:b3 2.♞d5=, 1...♞f3 2.♞:f3=, 1...♞e4 2.♞:e4=.

■ **985**: 1.♞g8? t. 1...♞c4 2.♞:c4=, 1...♞d7 2.♞e6=, 1...♞f7 2.♞:f7= 1...♞g6! 1.♙b3? t. 1...♞c4 2.♙:c4=, 1...♞d7 2.♙e6=, 1...♞f7 2.♙:f7=, 1...♞g4! 1.g8 ♞! t. 1...♞c4 2.♞:c4=, 1...♞d7 2.♞e6=, 1...♞f7 2.♞:f7=.

### Awani Kumar: 36 GLORIOUS YEARS OF PAT A MAT

PAT A MAT, founded in 1984, has completed 36 glorious years and has come out with its 112<sup>th</sup> issue. Let us celebrate it with tour of knight on  $8 \times 14$  (=112) cell board.

'Tour of knight' is a classical puzzle, over a millennium old. The challenge is to move a knight over an empty board so that it visits all the cells in successive jumps, without visiting any cell twice. There are zillions of knight tours on  $8 \times 14$  board. Magic tour of knight has all the rows and all the columns sum up to a magic constant; thus more fascinating and challenging to compose. Figure 1 shows two magic tours of knight on  $8 \times 14$  board. Readers can check that the sum of all the rows is 791 and the sum of all the columns is 452. Moreover, 98 cells out of 114 cells along with 10 out of 14 columns have identical numbers. Such tours can be called 'twins' and are very rare. (Non identical cells have been underlined in the figure).

3	<b>112</b>	53	108	5	62	7	64	49	104	9	66	47	102
54	57	4	61	52	107	50	105	8	65	48	103	10	67
111	2	59	56	109	6	63	14	99	44	69	12	101	46
58	55	110	<b>1</b>	60	51	106	43	70	13	100	45	68	11
21	<u>88</u>	<u>23</u>	94	27	86	15	98	31	82	33	<u>76</u>	<u>39</u>	78
24	<u>91</u>	<u>20</u>	87	18	95	30	83	42	71	40	<u>79</u>	<u>36</u>	75
89	<u>22</u>	<u>93</u>	26	85	28	97	16	81	32	73	<u>34</u>	<u>77</u>	38
92	<u>25</u>	<u>90</u>	19	96	17	84	29	72	41	80	<u>37</u>	<u>74</u>	35

3	<b>112</b>	53	108	5	62	7	64	49	104	9	66	47	102
54	57	4	61	52	107	50	105	8	65	48	103	10	67
111	2	59	56	109	6	63	14	99	44	69	12	101	46
58	55	110	<b>1</b>	60	51	106	43	70	13	100	45	68	11
21	<u>90</u>	<u>25</u>	94	27	86	15	98	31	82	33	<u>74</u>	<u>37</u>	78
24	<u>93</u>	<u>22</u>	87	18	95	30	83	42	71	40	<u>77</u>	<u>34</u>	75
89	<u>20</u>	<u>91</u>	26	85	28	97	16	81	32	73	<u>36</u>	<u>79</u>	38
92	<u>23</u>	<u>88</u>	19	96	17	84	29	72	41	80	<u>39</u>	<u>76</u>	35

Fig.1. Magic tours of knight on  $8 \times 14$  board (Rows = 791, Columns = 452).

Eagle-eyed readers must have spotted that the tours shown here are open tours of knight that is, the first and the last cells of knight tour are not connected by knight move. Closed (or reentrant) knight tour is more challenging and readers are requested to compose such tours.

Once again, congratulations *PAT A MAT* for completing 36 glorious years and we wish to celebrate its Golden jubilee. Amen.

Awani Kumar, Lucknow, India

#### Rezumé:

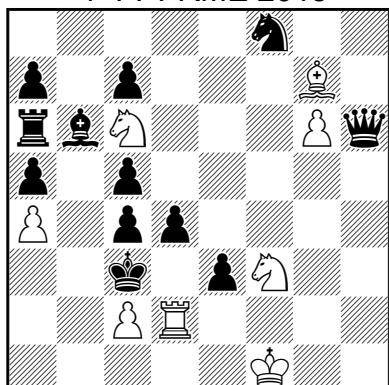
Autor predkladá dve jazdcove prechádzky na šachovnici  $8 \times 14$  (so symbolikou 112 publikovaných čísel PAM), ktoré sú magické, t. j. keď označíme číslom 1 štartovacie pole jazdca a postupne s každým skokom pridávame jedna až do 112, tak súčet čísel v každom riadku bude rovnaký a tiež súčet čísel v každom stĺpci bude rovnaký (ale samozrejme iný ako v riadkoch). Uvedené magické jazdcove prechádzky sú otvorené, teda z poľa 112 sa nedá skočiť jazdcom na pole 1. Autor vyzýva čitateľov k hľadaniu takejto uzavretej magickej jazdcovej prechádzky. (JL)

## LACO PACKA MAJSTROM FIDE

Ladislav Packa

II. cena

4°TT FRME 2018



992 3.1... h#2\* (8+12)

Súčasťou každoročného kongresu svetovej organizácie v kompozičnom šachu WCCC býva aj zasadnutie rôznych komisií, okrem iného aj kvalifikačnej komisie, ktorá udeľuje tituly v kompozičnom šachu. Keďže tohtoročný kongres bol pre celosvetovú pandémiu zrušený, kvalifikačná komisia po preštudovaní podkladov rozhodovala o udelení nových titulov na online mítingu. Potešujúcou správou z tohto rozhodnutia je, že titul majster FIDE získal spolu s ďalšími desiatimi skladateľmi z celého sveta aj náš Ladislav Packa. V albumoch FIDE má tak doteraz spolu 13,28 bodu.

Laco Packa je vedúcim redaktorom časopisu PAT A MAT, výborným šachovým skladateľom a v neposlednom rade aj dobrým kamarátom. K peknému úspechu mu v mene celej slovenskej šachovej skladateľskej komunity želáme ešte veľa krásnych šachových nápadov, rodinnej pohody a hlavne pevné zdravie!

Z bohatej tvorby autora prinášame medzinárodný úspech v 4. tematickom turnaji marockej šachovej federácie, v ktorom spravoval štvornásobný návrat bielych figúr.

■ 992: \*1... ♗:h6 2.d3 ♗g7#, I. 1. ♖h2 ♗:d4 2. ♖d2 ♗:d2#, II. 1. ♖h5 ♗f:d4 2. ♖f3+ ♗:f3#, III. 1. ♖g6 ♗c:d4 2. ♖c6 ♗:c6#.

Marián Križovenský, predseda SOKŠ



Spomienka na kongres WCCC v Drážďanoch v roku 2017. Novopečený majster FIDE s vtedy novopečeným veľmajstrom a zanedlho novopečeným šesťdesiatnikom.

Foto: Marián Križovenský

## PAT A MAT TOURNEYS

PAT A MAT has pleasure in announcing international tourneys for a) orthodox twomovers 2021 (judge Givi Mosiashvili, Georgia), b) threemovers 2020-2021 (Štefan Sovík, Slovakia), c) moremovers 2020-2021 (judge Stanislav Vokál, Slovakia), d) studies 2020-2021 (judge Sergey Osintsev, Russia), e) helpmates 2021 (judge Michal Dragoun, Czechia), f) selfmates and reflexmates 2020-2021 (judge Karol Mlynka, Slovakia), g) fairies 2021 (judge Juraj Brabec, Slovakia). Entries should be sent to the editors of the sections (see below) or to Ladislav Packa as soon as possible but before 15th October of the year.

PAT A MAT vypisuje medzinárodné skladateľské turnaje v kompozičnom šachu v týchto oddeleniach: a) ortodoxné dvojťažky 2021 (rozhodca Givi Mosiašvili, Gruzínsko), b) trojťažky 2020-2021 (Štefan Sovík, Slovensko), c) mnohoťažky 2020-2021 (rozhodca Stanislav Vokál, Slovensko), d) štúdie 2020-2021 (rozhodca Sergej Osincev, Rusko), e) pomocné maty 2021 (rozhodca Michal Dragoun, Česko), f) samomaty a reflexné maty 2020-2021 (rozhodca Karol Mlynka, Slovensko), g) exo 2021 (rozhodca Juraj Brabec, Slovensko). Súťažné skladby posielajte priebežne na adresy vedúcich jednotlivých oddelení alebo vedúceho redaktora (pozri nižšie), ale najneskôr do 15. októbra kalendárneho roka.

## ZOZNAM PODPOROVATEĽOV PAM

Anton Brádzik, Richard Dobiáš, Tichomír Hernádi, Ján Jurčo, Emil Klemanič, Marek Kolčák, Marián Križovenský, Juraj Lörinc, Ladislav Packa, Jozef Pinter, Ladislav Radi, Bohuslav Sivák, Marcel Susa, Jaroslav Štúň, Juraj Šťastný.

Definície použitých exokameňov, exopodmienok a výziev nájdete na stránke SOKŠ:

<https://pam.soks.sk/terminologia/exokamene-v-pam/>

<https://pam.soks.sk/terminologia/exopodmienky-v-pam/>

<https://pam.soks.sk/terminologia/vyzvy-v-pam/>

### **PAT A MAT, časopis kompozičného šachu**

Vedúci redaktor: **Ladislav Packa**, Agátová 2504/10, SK-924 00 Galanta,

e-mail: laco.packa@gmail.com

#2: **Peter Gvozdják**, Hlaváčiková 9, SK-841 05 Bratislava 4, e-mail: peter.gvozdjak@gmail.com

#3: **Marián Križovenský**, Karpatské námestie 10A, SK-831 06 Bratislava 3,

e-mail: marian.krizovensky@gmail.com

#n, exo: **Juraj Lörinc**, Pažitková 5, SK-821 01 Bratislava 2, e-mail: juraj.lorinc@gmail.com

s#: **Jozef Havran**, Kukučínova 15, SK-927 01 Šaľa, e-mail: havran@computerservis.sk

+/-: **Ľuboš Kekely**, SK-023 32 Snežnica 128, e-mail: kekely@zmail.sk

h#: **Ladislav Packa**, Agátová 2504/10, SK-924 00 Galanta, e-mail: laco.packa@gmail.com

Technická realizácia: **Ivan Jarolín**, Černyševského 39, SK-851 01 Bratislava 5,

e-mail: ijarolin@gmail.com

Distribúcia: **Juraj Lörinc**, Pažitková 5, SK-821 01 Bratislava 2, e-mail: juraj.lorinc@gmail.com

Vydáva © **Slovenská organizácia kompozičného šachu**, občianske združenie, Zimná 2, SK-821 02 Bratislava, e-mail: soks@soks.sk, IČO 31749917.

Predplatné na účet vedený v Tatra Banke (do správy pre prijímateľa uveďte svoje meno):

IBAN SK33 1100 0000 0026 2902 3890, Swift code (BIC): TATRSKBX.