

Temas de líneas

José Antonio Coello Alonso

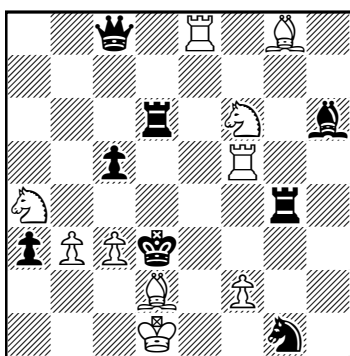
En este concepto genérico se agrupan todos aquellos temas basados en los elementos estratégicos que actúan de alguna forma sobre las líneas de acción de las piezas, como son las aperturas y cierres de líneas. Son tan variadas las estrategias que la fecunda imaginación de los compositores ha aportado a la creación y divulgación de los diversos mecanismos temáticos, que resulta muy difícil condensar en un artículo todos los temas que se han creado a lo largo de la historia del Problema de Ajedrez. En las últimas décadas del siglo XIX y primeras del XX, muchos fueron los compositores que con sus prodigiosos talentos contribuyeron a incrementar la nómina de motivos temáticos hasta límites insospechados, y que hoy día siguen estando en vigor, combinados con los modernos sistemas de composición. En este artículo intentaré ofrecer una visión general de los más conocidos y destacados, siempre pensando en el aficionado que se inicia en esta rama, ya que al problemista medianamente experimentado nada novedoso podrá ofrecérsele en este trabajo.

Tal vez el tema más conocido y explotado y del que se han publicado miles de ejemplos en sus diversas modalidades sea el tema Novotny, debido al ingenio del compositor checo Antón Novotny, que dio a conocer su creación hacia el año 1854, y con su tema doy inicio a la descripción y ejemplos de los que se tratarán en el presente artículo.

Tema Novotny: Su mecanismo requiere que la clave intercepte las líneas de acción de dos piezas negras de distinta marcha en su casilla de cruce (casilla crítica), amenazándose mates en las líneas interceptadas. Por tanto, el Novotny clásico contiene dos amenazas por requerimiento temático, lo que en la mayoría de los problemas puede considerarse como un defecto que todo compositor debe evitar.

Como primer ejemplo ilustrativo he seleccionado el diagrama 1, ya que contiene un triple Novotny, con dos ensayos que son refutados por las negras con lo que podríamos denominar como un Novotny blanco, al interceptar las negras la casilla de cruce de dos piezas blancas de distinta marcha. Veamos su juego.

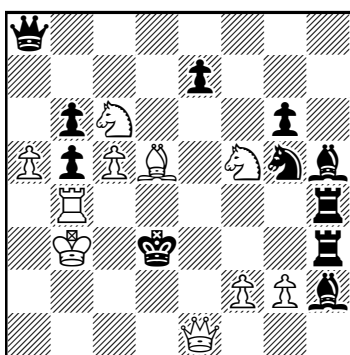
(1) Alois Johandl
Magyar Sakkélet, 1964
3^{er} premio



(10+8) #2

Vemos aquí la casilla crítica f4, en la que se cruza la acción de la Tg4 y el Ah6. A ella pueden acceder tres piezas blancas, y tras la doble interceptación, se amenaza 2.Ac4#, por interceptación a la torre, y 2.Te3#, por la interceptación al alfil. Ahondando más en la posición, vemos que estos mates son ejecutados por dos piezas blancas de distinta marcha que se cruzan en la casilla e6, que puede ser interceptada por las negras en sus defensas, lo que constituye un Novotny blanco. Admiramos su preciso juego virtual y real. El ensayo 1.Tf4?, con la doble amenaza citada, se refuta con 1...Te6!, que intercepta las dos piezas blancas. No sirve interceptar con 1...De6?!, pues, por abandono de guardia, vendría 2.Cxc5#. En el otro ensayo, 1.Af4?, se crean las mismas amenazas, y esta vez sí es refutado por 1...De6!, al no servir 1...Te6?!, por 2.Td5#. Está claro que el juego real es 1.f4!, con las consabidas amenazas, que son detenidas por las mismas refutaciones, pero son válidos los mates que no eran posibles en las otras fases del juego, es decir si 1...Te6 2.Td5# y si 1...De6 2.Cxc5#. Un alarde de ingenio.

(2) Fridrikh Dyummel
Efim Rukhlis
Revista de Sah, 1966
1^{er} premio



(10+11) #2

Los autores del siguiente problema (2) plantean cuatro Novotny en diferentes casillas, combinando el tema con la estrategia de las amenazas cíclicas, sobre un esquema que se conoce como Tubos de Órgano, por la posición de las piezas temáticas negras que se asemejan a ese mecanismo.

Aquí observamos que en las casillas f3, g3, f4 y g4 se cruzan las torres y los alfiles de la columna h, y a ellas pueden acceder los

peones blancos de la segunda fila, creando dobles amenazas en las líneas interceptadas, pero no son siempre las mismas amenazas, como en el caso anterior, ya que las intercepciones se dan a distintas piezas negras. Veamos su juego de ensayos y la solución real, así como el juego cíclico de amenazas. Si 1.f3?, se amenaza 2.Dd1# (A) y De3# (B), por intercepciones al Ah5 y a la Th3, pero este ensayo es refutado por 1...gxf5!, pues la clave perdió el control de e3, que no puede abandonar la dama para dar los mates. Un nuevo ensayo, 1.g3?, que amenaza 2.De3# (B) y Ce5# (C) por intercepciones a la Th3 y al Ah2, es refutado con 1...Te4!, que controla las dos casillas amenazadas. El tercer intento, 1.f4?, que amenaza 2.Ce5# (C) y Td4# (D) al haberse interceptado las líneas al Ah2 y a la Th4, lo refuta 1...Dh8!, dominando las dos casillas, y, por último, la solución real es 1.g4!, que amenaza 2.Td4# (D) y Dd1# (A), que el negro no puede defender. Un problema realmente admirable que pone de manifiesto la capacidad analítica de sus autores, y la habilidad que demuestran en plasmar sus ideas sobre el tablero.

No menos admirable es el problema 3, que enriquece la estrategia con ocho fases, sobre el mismo esquema de los Tubos de Organo, utilizando diferentes piezas blancas para provocar las intercepciones en las cuatro casillas críticas en las que se cruzan los alfiles y las torres negras.

Admiremos su espléndido juego de ensayos, con sus consabidas amenazas y sus bien precisadas refutaciones.

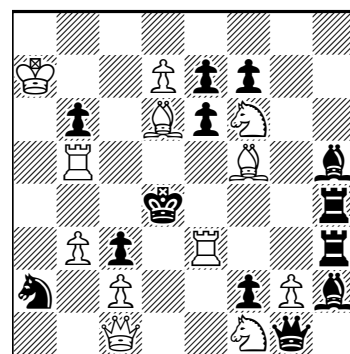
- 1.Af4? (2.Te4 y d8=D#) 1...Dxg2!
- 1.Ag3? (2.Td3 y d8=D#) 1...Cb4!
- 1.Tg3? (2.De3 y Ae5#) 1...Te4!
- 1.Cg3? (2.Td3 y Ae5#) 1...Cxc1!
- 1.g3? (2.Td3 y Ae5#) 1...Dxg3!
- 1.Ag4? (2.Te4 y Dd1#) 1...Ag6!
- 1.g4? (2.Te4 y Dd1#) 1...Dxg4!

El juego real es 1.Cg4!, que amenaza 2.Te4 y Dd1#, que no pueden ser defendidos por las negras más que con 1...Txe3, a la que sigue 2.Dxe3#. Si algún defecto hay que achacar a esta bellísima obra, es que no exista un ensayo en la casilla f3, que intercepte a la Th3 y al Ah5, ya que la única posibilidad sería 1.Tf3??, con varias refutaciones. Aún así, el problema es digno de admiración por su riqueza y variedad temática.

Una modalidad temática es el **Novotny Finlandés**, que difiere del clásico en que su casilla crítica está ocupada por un peón negro, que la clave debe capturar para crear las amenazas. Esta diferencia sugiere pensar que al estar interceptadas las piezas negras por ese peón, las amenazas podrían ser posibles sin necesidad de realizar la clave, pero esa circunstancia no puede realizarse por el planteamiento inicial de las piezas. Un típico ejemplo lo tenemos en el siguiente diagrama (4), que trata el tema por partida doble.

Aquí tenemos la Td8 y el Ab8 interceptados en su casilla de cruce por el Pd6, y por otro lado la Tg8 y el Ah7 interceptados por el Pg6, pero el blanco no puede utilizar esas líneas negras cerradas para dar mate. Como se ha dicho, el tema está doblado en este diagrama, por lo que debe haber un ensayo temático, que realiza el tema, pero que tiene una defensa refutadora, y por otro lado está el juego real. Si ensayamos 1.Axg6?, ahora sí se presenta la doble amenaza 2.Axg5# y 2.Tf5#, que en el planteamiento no eran posibles por la presencia del Af5. El ensayo se refuta con 1...Cg3!, que cierra línea a la Tg1 preparando fuga por g4 al rey. Ante este fallido intento está claro que la clave debe ser 1.Txd6!, que introduce las amenazas 2.Cd5# y 2.Ae5#, imposibles en el planteo. Se enriquece el problema con dos pruebas no temáticas, como son 1.Ac8? (2.Axg5#) 1...gxh5! y 1.Ta5? (2.Cd5#) 1...d5! Estas refutaciones son posibles por los efectos de apertura de líneas a la Tg8 en el primer caso y a la Td8 en el segundo.

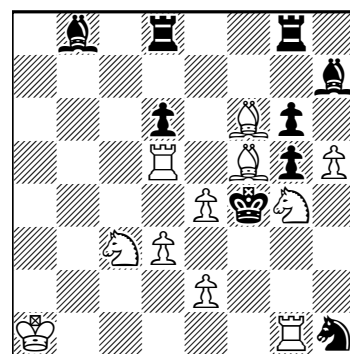
(3) J. Christoffel Van Gool
De Waarheid, 1979
1ª mención de honor



(12+13)

#2

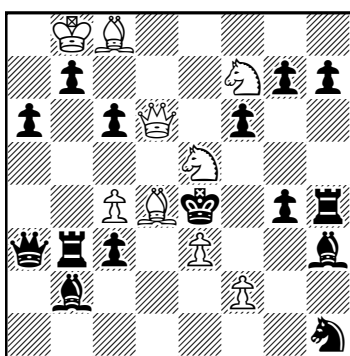
(4) Petko A. Petkov
Sinfonie Scacchistiche, 1980



(11+9)

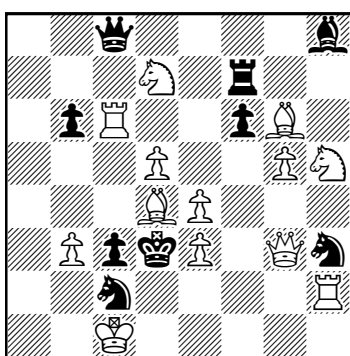
#2

(5) Fritz Hoffmann
Freie Presse, 1971
 3^{er} premio



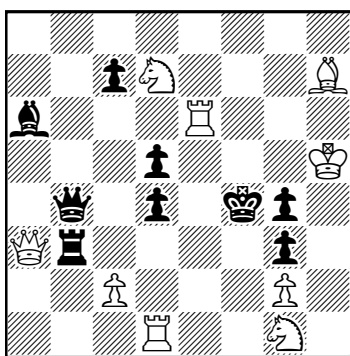
(9+15) b) ♖ f2→e2 #2

(6) Venelin Alaikov
Schach-Echo, 1983



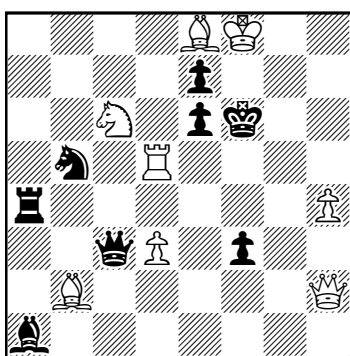
(13+9) #2

(7) Colin Sydenham
 Moscú, 2003
 Recomendado



(9+9) #2

(8) Ralf Aschemann
The Problemist, 1979



(8+8) #2

El siguiente problema (5) también dobla el tema, con el recurso de una posición gemela, produciéndose un Novotny Finlandés en cada solución. Analizando el planteo, vemos al Pc3 interceptando a la Tb3 y al Ab2, y en el otro lado el Pg4 que intercepta a la Th4 y al Ah3, por lo que tenemos así montados los esquemas temáticos. En la posición a), si ensayamos 1.Ac5?, por apertura de línea se amenaza 2.Dd3# y 2.Dd4#, amenazas que son contrarrestadas con la refutación 1...c2!, que abre líneas negras. El juego real requiere la clave Novotny 1.Axc3!, que crea las mismas amenazas. Las defensas 1...Dxd6+ y 1...fxe5 evitan las amenazas, pero permiten dos mates a cargo del Cf7. En la posición b), con solo desplazar el Pf2 a e2, se dobla el tema con el ensayo 1.Cg6?, que amenaza 2.De6# y 2.Df4#, y que es refutado con 1...g3!, también por aperturas a las piezas temáticas. En el juego real, estas mismas amenazas se repiten tras la clave 1.Cxg4! Otro problema que demuestra la maestría de su autor.

En el problema 6 el autor embellece su obra realizando el tema en cuatro fases, con cuatro piezas que pueden capturar el Pf6 que intercepta a la Tf7 y al Ah8, y solo una consigue el resultado apetecido. Si el Pf6 desaparece del tablero, el blanco puede dar los mates Ce5 y e5, que son las amenazas comunes en las cuatro fases. El primer ensayo, 1.Txf6?, se refuta con 1...Dxd7!, y el blanco no tiene mate posible. El segundo, 1.Axf6?, lo detienen las negras con 1...Cxe3!, y el tercero, 1.Chxf6?, se para con 1...Cf2! El otro caballo no puede intentarlo, ya que con él se provoca una amenaza, además de que existiría más de una refutación, así que la jugada más efectiva es la del modesto peón que juega la clave, 1.gxf6!, y las dobles amenazas pueden ser defendidas por las refutaciones de los ensayos. Si 1...Dxd7 2.Txc3#, si 1...Cxe3 2.Dxe3#, y si 1...Cf2 2.Cf4#. Estos mates, posibles en esta fase del juego, ponen de manifiesto las debilidades blancas de los ensayos, muy bien aprovechadas por las negras en su refutaciones. Otra joya de obra.

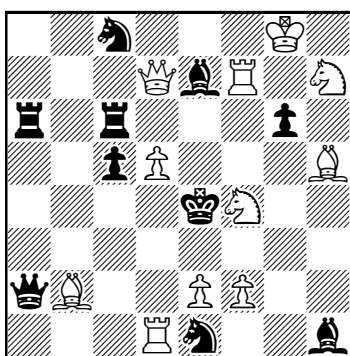
Otra variante del tema es el **Novotny Inglés**, que utiliza la dama negra como una de las piezas temáticas. El siguiente diagrama (7) es un claro ejemplo. La casilla crítica de este problema es c4, donde se cruzan la Db4 y el Aa6. La clave, 1.c4!, intercepta las dos piezas negras, creando la doble amenaza 2.Txd4# y 2.Ce2#. Lo sorprendente de este tipo de Novotny es que la dama, al actuar en línea horizontal y diagonal, puede defender la doble amenaza, pero no es suficiente su fuerza, ya que si 1...Dxc4 permite 2.Df8#, por apertura de línea. Otras defensas negras son posibles, entre las que destaca 1...dxc3 (a.p.), a la que sigue 2.Dc1#, al haberse interceptado en la casilla c3 la dama y torre negras simultáneamente.

En el siguiente ejemplo (8) se enriquece el tema con dos ensayos. El problema plantea el siguiente juego aparente en la casilla crítica d4: si 1...Dd4 o Td4, 2.Df4 o De5#. Obsérvese que el primer mate aprovecha la clavada de la dama negra, que asume en su defensa la misión de la Ta4, a la que intercepta, y en el segundo mate aprovecha la intercepción de la torre a su dama. Estos dos mates del planteo, se repiten como amenazas en las tres fases del juego, tras las intercepciones Novotny en la casilla crítica. En un primer ensayo, 1.Cd4?, la refutación es 1...Dc7!, que tras su desclavada controla las dos casillas amenazadas por apertura de línea. La misma estrategia

que las defensas deben desclavar, lo que constituye la esencia del tema **Möller**, comentado en la pág. 273 del anterior boletín. Las defensas que desclavan esas piezas forman el tema Grimshaw. Si 1...Td7 o Ad7, 2.Rb5 o Rc7#. Estos dos mates a cargo del rey blanco como pieza móvil de la batería blanca se corresponden al tema de la **Batería Real**, visto en la pág. 169, con el que cerraba el artículo del boletín 8, sobre los temas de la Batería Blanca. Las otras defensas, que completan el otro Grimshaw, son 1...Tf4 o Af4, 2.De5 o Cf5#, que desclavan el Ce4. Un problema de variado contenido temático, y buen juego secundario, como el analista podrá comprobar.

También este tema tiene su modalidad que de alguna forma lo distingue. Se trata del denominado **Four Hands Round**, que provoca intercepciones en dos casillas diferentes entre las dos piezas temáticas. Los ejemplos que siguen reproducen esta variante del Grimshaw.

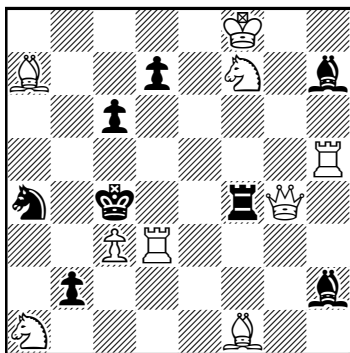
(12) Meindert Niemeijer
Jan Hartong
The Western Daily Mercury,
1920-II - 1^{er} premio



(11+10)

#2

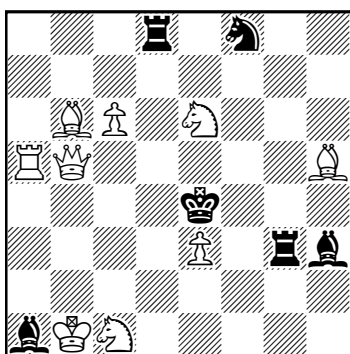
(13) Jan Hartong
The Bristol Times, 1925 (v)
2^o premio



(9+8)

#2

(14) Mikhail A. Pavlov
Schach, 1969
2^o premio



(9+6)

#2

En el diagrama 12, las piezas temáticas son la Tc6 y el Ae7, que comparten las casillas de cruce d6 y f6, y en ellas se producen las dobles interferencias que dan lugar a la realización del tema. La clave es 1.Cd3!, con la amenaza 2.Tf4#. Las defensas en d6 interceptan la dama blanca, que perdería el control sobre d5 que la clave ha abandonado. Si 1...Td6 o Ad6, 2.Cxc5# o Cf6#, por las intercepciones negras, mientras que defendiendo en f6 cierran línea a la Tf7: si 1...Tf6 o Af6, 2.Cg5# o Axf6#. Como se ha visto, el Grimshaw se dobla con dos piezas en dos casillas diferentes, originando cuatro mates distintos.

En el problema 13 las casillas críticas son e4 y f5, donde se cruzan la Tf4 y el Ah7. La elegante clave 1.Dxd7! libera a la torre temática, que estaba clavada en el planteo, y amenaza 2.De6#. Defienden esta amenaza en las casillas críticas las piezas temáticas: si 1...Te4 o Ae4, 2.Te3 o Dd4#, con bellos efectos estratégicos, y si 1...Tf5 o Af5, 2.Tf3 o Cd6#, también exhibiendo gran belleza el juego de la batería blanca y la desclavada indirecta del Cf7. Se adorna con un atractivo juego secundario.

No es de extrañar que estos dos temas de efectos tan similares hayan sido objeto de fusión en un solo diagrama por parte de los compositores. En más de un siglo de antigüedad, muchos han sido los autores que nos han legado bellísimas obras que reúnen magistralmente estos dos temas. Difícil ha resultado seleccionar tres ejemplos entre más de un centenar que guardo en mi colección, y que espero causen el consabido deleite entre los lectores, a los que recomiendo que investiguen sus soluciones antes de leer el comentario, conocedores como son del mecanismo de estos temas.

En el problema 14, si hacemos jugar primero a las negras las jugadas temáticas, tenemos el siguiente juego aparente: 1...Td4 o Ad4, 2.De5# o Dd3#, mientras que si 1...Tg4 o Ag4, 2.Df5# o Cg5#. Vemos aquí fielmente reflejados dos Grimshaw en las casillas críticas. El ensayo Novotny 1.Ad4? amenaza los dos mates vistos en la primera fase del juego aparente, que son defendidos por las defensas Grimshaw de la segunda fase, que da lugar a los mismos mates. La refutación de este ensayo es 1...Tb8!, que clava la pieza-amenaza. Tras este fallido intento, está claro que el juego real está en el Novotny de la otra casilla crítica, con 1.Ag4!, que amenaza 2.Df5# o Cg5#, mates que se corresponden con los de la segunda fase del juego aparente y que detienen las jugadas del Grimshaw en d4, con 1...Td4 o Ad4, 2.De5 o Dd3#. Bellísima reunión de los temas, a los que se une el **Odessa**, que se comentará a su debido tiempo.

Vemos en este diagrama (15) el Grimshaw del juego aparente: 1...Tf3 o Af3, 2.e4 o Cc3#. Estos dos mates van a resultar transferidos en el juego real a diferentes defensas negras, tras la clave Novotny 1.Tf3!, que curiosamente no crea la consabida doble amenaza tan característica del tema, sino que esa doble intercepción tiene su consecuencia tras las capturas en la casilla crítica e5 que la clave ha abandonado, y cuyo control pretende recuperar con la única amenaza 2.Dxb5#. Por tanto, las defensas temáticas deben capturar el Pe5 para evitar la amenaza, pero permiten los mismos mates del juego aparente: si 1...Axe5 o Txe5, 2.e4 o Cc3#. Interesante es el *switchback* de la torre tras la fuga del rey, 1...Rxe5 2.Tf5#, volviendo a su casilla de origen.

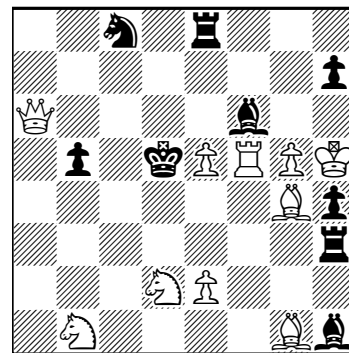
En el problema 16, el Grimshaw del juego aparente, 1...Td5 o Ad5, tiene previstos los mates 2.Te4# o Ad6#. El ensayo Novotny 1.Ced5? amenaza 2.Ad6# (no 2.Te4??); las defensas 1...Txd5 o C~f5 se contestan con 2.De2# o Te4#, pero no hay mate tras la refutación 1...Ce8! En el juego real es el otro caballo el que hace la clave, 1.Ccd5!, con la amenaza 2.Te4# (no 2.Ad6??), y a las defensas 1...Axd5 o f5 siguen los mates 2.Db8# o Ad6#, respectivamente. Obsérvese la elegante estrategia que exhibe este problema en la uniformidad existente entre el ensayo y el juego real, y la maestría que demuestra su autor para lograr su esmerado acabado, pues no es sencillo plasmar en el tablero una estrategia tan compleja como la expuesta en esta obra.

El tema Grimshaw se puede realizar entre piezas blancas en las fases de ensayo, como podemos ver en el siguiente problema (17). Está claro que la casilla crítica es d5, a la que pueden acceder la Td7 y el Af7 blancos, así como la Tb5 y el Ab7 negros. El ensayo Novotny 1.Td5? amenaza 2.Dxe4# o Ce5#, por intercepciones a las piezas negras, pero también provoca una intercepción al Af7, lo que permite al negro refutar con 1...Te7!, controlando las casillas amenazadas y aprovechando que la intercepción blanca no permite hacer 2.Axc4?? El otro ensayo que completa el Grimshaw blanco es 1.Ad5?, con las mismas amenazas, que, al interceptar a la Td7, permite al negro la refutación 1...Af4!, al no poder el blanco jugar 2.Txd4?? Este juego de ensayos realiza un claro Grimshaw blanco, al tiempo que un doble Novotny negro. El juego real reproduce un simple Grimshaw negro tras la clave 1.Df4!, amenazando 2.Dxe3#, con las defensas 1...Td5 o Ad5, seguidas de 2.Dxe4# o Ce5#, que eran las amenazas Novotny de los ensayos. Atractivos son los mates que siguen a las defensas 1...Axf4 o Txd7, que constituyen el juego secundario.

Y termino este largo artículo con un tema que tiene muchas connotaciones con el Grimshaw en cuanto a su definición, pero con nombre propio: el tema **Pickabish**. Este tema también trata de las intercepciones mutuas realizadas entre dos piezas negras de distinta marcha, pero en este caso son solo entre un alfil y un peón situado en su casilla de origen. Tiene un juego igual que el Grimshaw, pero solo realizado entre esas dos piezas. Los ejemplos con los que ilustro este tema tratan las tres modalidades posibles, como son el Negro, el Blanco y el Mixto o bicolor.

He escogido el problema 18 para presentar el tema, porque con el Pickabish fusiona su autor dos Grimshaws, uno de ellos en la casilla crítica, que no es otra que e6, donde se cruzan el Ad7 y el Pe7. La clave es 1.Ca5!, que prepara 2.Cb3#, que cierra línea al Aa2 y a la Ta3, especulando con que la Dg8 mantiene el control de c4 y d5 y el Ac1 lo hace sobre e3. Las jugadas temáticas del Pickabish son 1...Ae6, a la que sigue 2.Dg7#, ya que el alfil ha interceptado al Pe7, que no puede defender ese

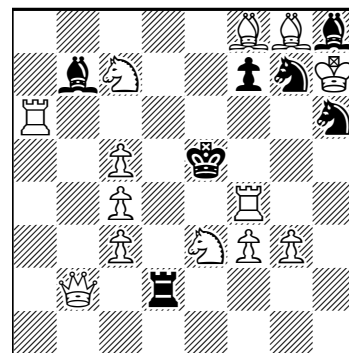
(15) Cornelis Groeneveld
J. Christoffel Van Gool
Freie Presse, 1983
1^{er} premio



(10+9)

#2

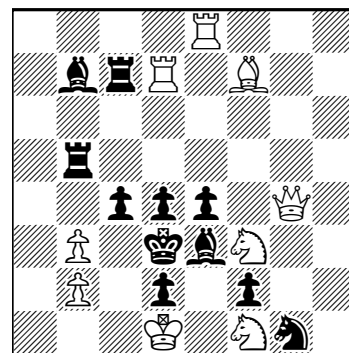
(16) Yuri Sushkov
Shakhmaty (Riga), 1982 (v)
1^{er} premio



(13+7)

#2

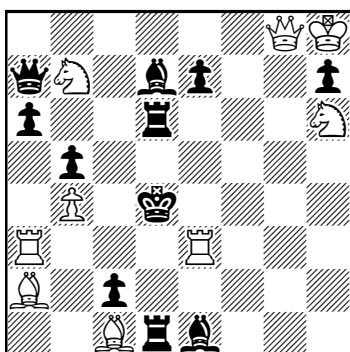
(17) Tim Krabbé
Het Parool, 1974
1^{er} premio



(9+11)

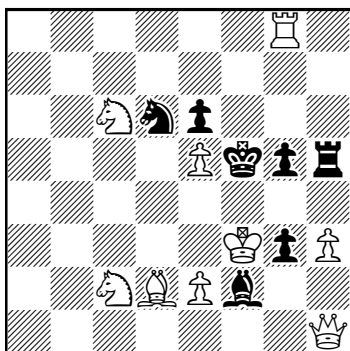
#2

(18) **Anatole Ianovcic**
T.T. *Revista Româna de Sah*, 1933 - 1^{er} premio



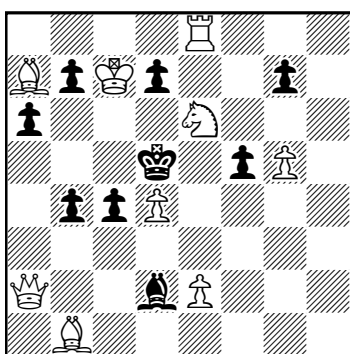
(9+11) #2

(19) **Antonio Garfalo**
Scacco!, 1982
1^{er} premio



(9+7) #2

(20) **Venelin Alaikov**
diagrammes, 1996



(9+9) #2

mate, y 1...e6, que, por intercepción al alfil, permite 2.Dg4#. Estas dos defensas son las que realizan este tema, y si consideramos la otra defensa, 1...Te6, vemos que la intercepción al alfil por la torre posibilita 2.Cf5#, que realiza el ya conocido Grimshaw. En la casilla d2 tiene otras defensas que completan un nuevo Grimshaw, con lo que se enriquece la excelente obra.

El **Pickabish Blanco** lo tenemos reproducido en el siguiente problema (19), del amigo italiano editor de la prestigiosa revista *Best Problems* y colaborador con la SEPA. Aquí tenemos el Ad2 y el Pe2 que se cruzan en e3, y que protagonizan el tema en su modalidad blanca. Antes veamos el juego aparente que se produce tras las defensas 1...Th4 2.Txg5# y 1...Cb5 2.e4#, que tendrán su repercusión en las siguientes fases del juego. El ensayo 1.Ae3? amenaza 2.C2d4#, por intercepción al Af2, pero también intercepta al Pe2, lo que permite al negro refutar con 1...Cb5!, al estar impedido 2.e4?? El otro ensayo temático, 1.e3?, plantea la misma amenaza, pero al quedar cerrada la línea al alfil blanco el negro puede refutar con 1...Th4!, sin temor a 2.Txg5? Hemos visto que las refutaciones son las mismas defensas del juego aparente a las que seguían los mates que han sido impedidos en los ensayos Pickabish Blanco. El juego real es 1.Da1!, que amenaza 2.Ce7#, y que es impedido por las defensas 1...Th7 y Cc8, a las que siguen, transferidos del juego aparente, los mates 2.Txg5# y e4#. Un excelente ejemplo que ilustra muy bien el tema.

El **tema bicolor** es algo más complejo de explicar, y lo tenemos reflejado en el siguiente problema (20). El tema se desarrolla en cuatro fases, y requiere mucha atención al lector para identificar correctamente su mecanismo. En un primer ensayo, 1.Ab6?, el alfil blanco intercepta al Pb7, preparando la amenaza 2.Da5#, pero las negras pueden refutar con 1...b3!, por apertura de línea al Ad2. Un segundo ensayo, 1.Rxd7?, amenaza 2.Cc7#, que puede refutar el Pb7 jugando 1...b6! e interceptando al Aa7, pues si 2.Cc7?? Rxd4! En este ensayo ha sido el Pb7 el que ha interceptado al alfil blanco, completando un Pickabish entre piezas blanca y negra. Invirtiendo los colores tenemos doblado el tema con el ensayo 1.Axf5?, que amenaza 2.e4#, y que el Ad2 impide con 1...Ae3! Aquí el alfil negro intercepta al peón blanco. Por último tenemos el juego real, con la clave 1.e3!, en el que el peón blanco intercepta al alfil negro, preparando la amenaza 2.Cf4#. La defensa 1...Axe3 consiente 2.Dg2#. Un problema que no tuvo recompensa en su día, pero que encierra una belleza inusitada por la complejidad del tema que trata.

Y con esto, doy por finalizada esta primera entrega sobre temas basados en las aperturas y cierres de líneas, pues son tantos que requieren un segundo artículo, que intentaré finalizar en el próximo boletín.

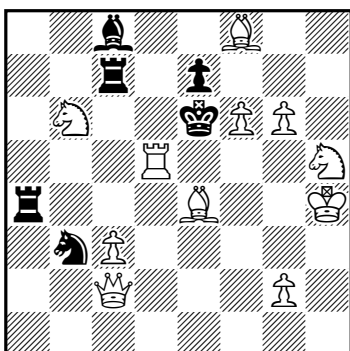
La Sociedad Española de Problemistas de Ajedrez (SEPA) recuerda que las páginas de su boletín *Problemas* están abiertas a todos aquellos que deseen participar con cualquier tipo de colaboración —originales para el Memorial José Tolosa y Carreras-100 (véase el anuncio en la página 289 del número de octubre de 2015) o el Jubileo Joaquim Crusats-50 (véase el anuncio en la página 318 de este número), comentarios, ejercicios de reconstrucción, artículos (véanse las instrucciones para los autores en la página 47)—, e invita a contactar con la asociación (véase la dirección de correo en la última página de este número) a todos los posibles interesados en los problemas de ajedrez que deseen plantear cualquier consulta o sugerencia. Igualmente, les invitamos a suscribirse gratuitamente al boletín y a visitar la página web de la asociación —<http://sepa64.blogspot.com.es>—, en la que encontrarán diversas secciones: información general, boletines de la nueva época, anuncios, problemistas españoles, archivo de boletines antiguos y enlaces de interés.

Memorial José Tolosa y Carreras-100 (#2, #3)

Imanol Zurutuza

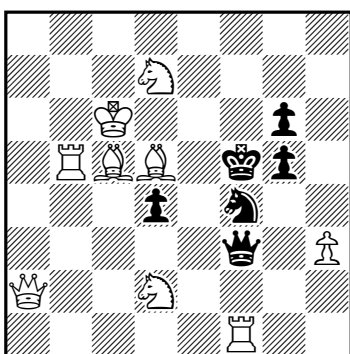
Director del torneo: Imanol Zurutuza (envío de inéditos, tema libre: sepa.problemas@gmail.com; anuncio del concurso en la página 289, boletín nº 12). Juez, en ambas secciones: José Antonio Coello Alonso. El plazo de admisión de originales finalizará el 31 de agosto de 2016.

(162) Chris Handloser
Memorial José Tolosa, 2016
Suiza



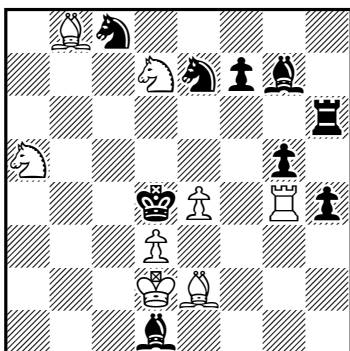
(11+6) #2

(165) Giuseppe Sardella
Antonio Garofalo
Memorial José Tolosa, 2016
Italia



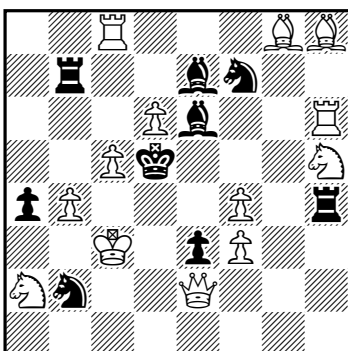
(9+6) #2

(168) Alberto Armeni
Memorial José Tolosa, 2016
Italia



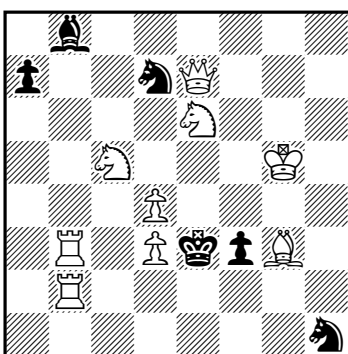
(8+9) #2

(163) J. Antonio Lz. Parcerisa
Memorial José Tolosa, 2016
Barcelona



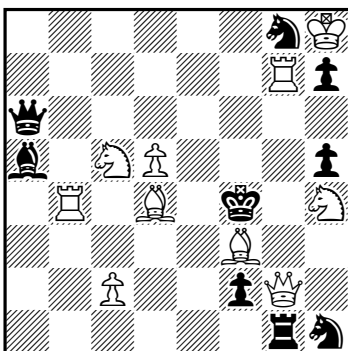
(13+9) #2

(166) Carlos A. Grassano
Memorial José Tolosa, 2016
Argentina



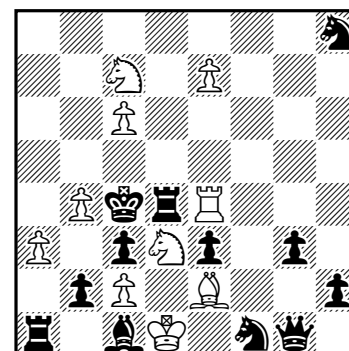
(9+6) #2

(169) Luis Gómez
Memorial José Tolosa, 2016
Villanueva del Río Segura



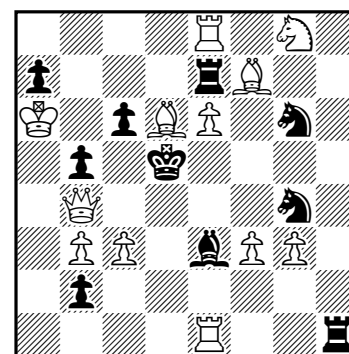
(10+9) #2

(164) Giuseppe Sardella
Memorial José Tolosa, 2016
Italia



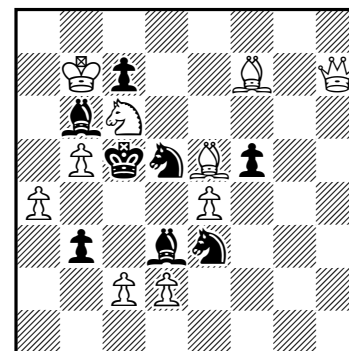
(10+12) #2

(167) Alberto Armeni
Memorial José Tolosa, 2016
Italia



(12+10) #2

(170) Leonid Makaronez
Memorial José Tolosa, 2016
Israel



(10+8) #3

Soluciones: (162) Chris Handloser: 1.Ag7? [2.Cf4# A] 1...exf6! x, 1.g4? [2.Af5# B] 1...Cd4! y; 1.De2! [2.Dg4#] 1...exf6 x 2.Cf4# A, 1...Cd4 y 2.Af5# B, 1...Txe4+ 2.Dxe4#. (163) José Antonio López Parcerisa: 1.Dc2! [2.De4#] 1...Cd1+ 2.Dxd1#, 1...Cd3 2.Dxd3#, 1...Cg5 2.Df5#, 1...Cxd6

2.Axe6#, 1...Af5 2.Dxf5#, 1...Af6+ 2.Cxf6#, 1...Txf4 2.Cxf4#, 1...Txb4 2.Cxb4#. **(164)** Giuseppe Sardella: 1.e8=D! [2.De6#] 1...Cd2+ 2.Ce1#, 1...Ad2+ 2.Cc1#, 1...Txe4 2.Dxe4#. **(165)** Giuseppe Sardella, Antonio Garofalo: 1.Ad6! [2.Ae4#] 1...Cxb3 2.Axf3#, 1...Dxb3 2.Axb3#, 1...Dc3+ 2.Ac4#, 1...Cxd5,Dxd5+ 2.Dxd5#. **(166)** Carlos A. Grassano: 1.d5! [2.d4#] 1...Cf2 2.Axf2#, 1...Cxc5 2.Dxc5#, 1...Ce5,Af4+ 2.A(x)f4#. **(167)** Alberto Armeni: *1...Ac5 2.Dxc5#; 1.Ab8? [2.Dd6#] 1...Af4 2.Dd4#, 1...Tc7!; 1.Td8? [2.De4#] 1...b1=D!; 1.Ae5! [2.Dd6#] 1...C4xe5 2.Cf6#, 1...C6xe5 2.Cxe7#, 1...Ac5,c5 2.De4#, 1...Td7 2.exd7#, 1...Rxe5 2.Dc5#. **(168)** Alberto Armeni: 1.Af3! [2.e5#] 1...Cd5 2.exd5#, 1...Cg6 2.Cc6#, 1...Cd6 2.Aa7#, 1...Axf3 2.Cb3#, 1...Ae5,Tf6 2.A(x)e5#, 1...f5 2.exf5#. **(169)** Luis Gómez: 1.Tb6? [2.Ce6# A] 1...Dc8,Dxb6 2.Cd3#, 1...De2! a; 1.c4? [2.Cd3# B] 1...Dxc4 2.Ce6# 1...Dg6! b; 1.Ae4! [2.Df3#] 1...De2 a 2.Ce6# A, 1...Dg6 b 2.Cd3# B, 1...Txg2 2.Cxg2#, 1...f1=D,T 2.Dd2#, (1...Dd3 2.Cxd3,Ce6#). **(170)** Leonid Makaronez: 1.Dh6? [2.Df8+ Rc4/Ce7 3.Db4/Dxe7#] 1...Rc4!; 1.Dg8? [2.Df8+ Rc4/Ce7 3.Db4/Dxe7#] 1...Axc2!; 1.Dh8! [2.Df8+ Rc4/Ce7 3.Db4/Dxe7#] 1...Axc2 2.Af4 [3.Dd4#] Cf6/Rc4 3.Df8,d4/Dc3#, 1...Cc4 2.Ad4+ Rd6 3.Dd8#, 1...Rc4 2.Ad6 [3.Dc3#] Cd1/Ad4,Aa5 3.Axd5/C(x)a5,D(x)d4#, 1...Ce7 2.Ad4+ Rd6 3.Dd8#.

Solutions to problems on page 269 (October issue).

(1) A logical Proca retractor. The main plan is: -1.Sd7-b6 threatening -2.Sb6-a8 & 1.c8=S#, but there is an obstacle: -1...b6-b5! White needs a foreplan to illegalize Black's defense.

Solution: -1.Kd2-e1 Rb2-a2 -2.Rd1-a1 R~b2 -3.Kc1-d2 R~(+); note that White's two first retractions do not transpose because the bR cannot be allowed to reach the c1 square; -4.0-0-0 R~ -5.d2-d4; note also that this move must be retracted after the uncastling because otherwise the bRc4 could prevent the uncastling; -5...~ and now the main plan works: -6. Sd7-b6 ~ (-6...b6-b5? is now illegal because then the dark-squared bishops could not have crossed via a1 owing to the uncastling; with an empty b6 square, though, the bBb4 can retract to b8, then, the bPb5 retracts to b6 to uncapture the ds-wB implying that the bBb8 was promoted on g1, and then the original ds-bB can be uncaptured on c3 when the original ds-wB is back to his homebase; finally, the original ds-bB can go to f8 and the cage is released with f7xXd6; -7.Sb6-a8 & 1.c8=S#.

There is also an unthematic try: White can try to force a bSd8 retraction, after blocking the SW-bR with the wK, so that the wR can reach b8 and mate with 1.Sc8#. However, this plan is too slow.

(2) A plausible reason to delay the mate. White delayed the mate to erase the footprint of a past irregularity during the game! The resulting position after 1.Qf1# is illegal; in the previous play, some irregularity must have happened, as hinted by the fact that the moves were not recorded. The balances of both sides are closed; Black has only three tempi available and thus the only way to unfold the position is as follows: -1.Q~f1# c5-c4 -2.Rf1-g1 c6-c5 -3.Kg1-h1 c7-c6 -4.0-0 Kg2-h3. However, since g6xPh7 could not have been played, the h-bP must have promoted to R on h1 before the castling took place. Although in an illegal position retroanalysis is certainly not possible, the easiest explanation is that the players forgot that the wRh1 had moved and so castling was deemed to be possible for both players. Be it as it may, in any case White realizes that after 1.Qf1#? an irregularity can be deduced from the resulting illegal mating position (and hence the judge may cancel his victory). But after 1.f3! ~ 2.Qf1#, the play might have well been: -1.Qa1-f1# ~ -2.Rc1-g1 c5-c4 -3.Kg1-h1 c6-c5 -4.Kf1-g1 c7-c6 -5.Ke1-f1 Kg2-h3. Note that othermoves for White allow Black to defend via 1...Rxb5 or g6xh5 and 2.Qf1# is not mate. *A similar solution was received from our regular solver Henrik Juel.*

Fe de erratas: En el problema original n° 157, de Mikhail Gershinsky y Alexandre Pankratiev, publicado en la página 280 del boletín 12, de octubre de 2015, se deslizó un error en la descripción del gemelo. Donde dice b) Ch7↔Pf5, debe decir b) Cg2↔Ph2, como bien nos señala Roland Ott.

Veredicto del Memorial Efrén Petite, 2015 (#2)

José Antonio Coello Alonso

A lo largo del año 2015 se ha celebrado el concurso Memorial Efrén Petite para problemas directos en 2 jugadas. Vencido el plazo de presentación de originales, se han recibido 31 problemas de 26 autores, procedentes de 12 países, siendo España el país de mayor aportación, con 7 problemas de 2 autores, seguida de Italia, con 6 de 5; Rusia, con 4 de 5; Ucrania, con 2 de 4; Argentina y Eslovaquia, con 2 de 2; Suiza y Chequia, con 2 de 1, y un problema por autor de Francia, Inglaterra, Serbia y USA.

El nivel medio de calidad ha sido muy elevado, y junto a obras de muy bella factura y construcción se han mezclado otras que, reuniendo buenas cualidades, no han alcanzado el mérito suficiente para ser incluidas en este palmarés y que tal vez en otros concursos de menor competencia habrían sido galardonadas. No ha resultado tarea sencilla para este juez dejar de considerar alguna obra firmada por autores de reconocido y bien ganado prestigio, pero que por diversos motivos no han alcanzado el nivel suficiente como para ser consideradas en este veredicto. No ha sido preciso eliminar ninguna obra por anticipaciones, incorrecciones ni otros motivos, lo que demuestra que los participantes han pulido bien todos sus trabajos y han conferido a este concurso de la suficiente calidad, en concordancia con el prestigio y entidad del personaje en cuya memoria se ha organizado. Solamente el nº 82 resulta un tanto extraño, con la redacción del tercer gemelo, que regresa a la posición del diagrama y, por tanto, tiene la misma solución, lo que ha provocado cierta confusión en este juez.

Y tras estas consideraciones, después de un escrupuloso análisis y valoración de las cualidades recogidas en los trabajos recibidos, establezco el siguiente veredicto:

1^{er} premio.

Valery Shanshin (83)

- 1.Cc3? (2.Cxb5#) 1...Axd3 2.Cf3#, 1...Cc7!
 1.Ce3? (2.Cc2#) 1...Axd3 2.Cc6#. 1...Cb4!
 1.Cf4! (2.Cf3 o Cc6#) 1...Axd3 o Cxd3 o Rxe5 o Ae4 o dxe5;
 2.Cxe6 o Ce2 o Dh8 o Dxe4 o Td8#

Una excelente obra, con dos atractivos ensayos a cargo del Cd5, y bellos cuadros de mate tras la defensa de autobstrucción del alfil en d3. El juego real comienza con una buena clave ampliativa, que plantea doble amenaza —los mates producidos en los ensayos—, con efectos del tema Rudenko, y un nuevo cambio de mate en la defensa temática. El juego secundario contiene mates de bella factura. Su acabado pone de manifiesto la buena técnica de composición de la que su autor hace gala.

2^o premio.

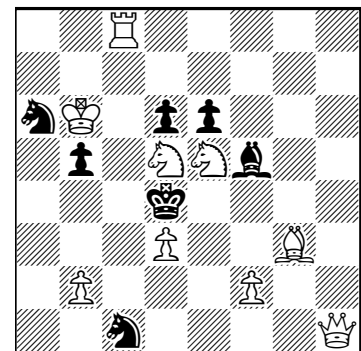
Chris Handloser (129)

- 1.f3? (2.Cf4#) 1...Axe5 2.Af5#, 1...Cd3!
 1.f4! (2.Af5#) 1...gxf3 a.p. 2.Cf4#
 1...Cd3 o Axd5+ o Txa1; 2.f5 o cxd5 o Txe7#

Magnífica presentación del tema Pseudo Le Grand, sobre la estrategia de la desclavada del Cd5 que se produce en la clave del ensayo y en la defensa temática del juego real. Los efectos en el juego temático están hábilmente realizados, así como el elegante juego secundario que le acompaña. No es la primera vez que su autor trata este esquema, como se puede observar en el problema que publicó en la revista *Probleemblad*, en 2009, con el nº 12.369 [Blancas: Ra3, Dh2, Tc5 y e8, Ab6 y d7, Ce2 y e3, PPa2, b2 y f5 (11)

1^{er} premio

Valery Shanshin

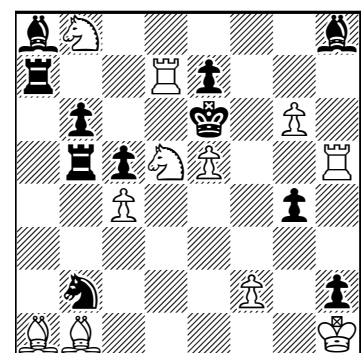


(9+7)

#2

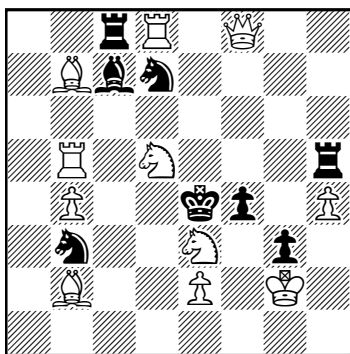
2^o premio

Chris Handloser



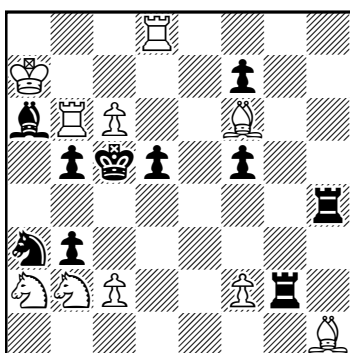
(11+11)

#2

3^{er} premio**Luis Gómez Palazón**

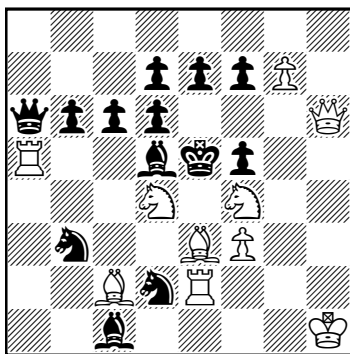
(11+8)

#2

4^o premio**Miroslav Svitek**

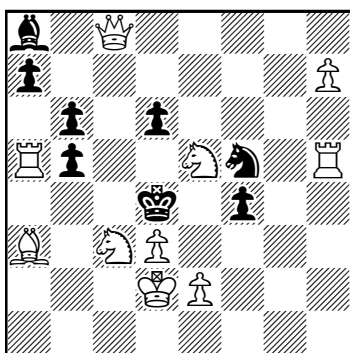
(10+10)

#2

1^a mención de honor**Alessandro Fasano**
Antonio Garofalo

(10+13)

#2

2^a mención de honor**Luis Gómez Palazón**

(10+8)

#2

/ Negras: Re5, Tg1 y g3, Aa8 y e7, Cb7 y g8, PPa6, c4, d5, e4 y f6 (12)]. Solución: 1.b4? (2.Txd5#) 1...Cd6!; 1.b3! (2.Cxc4#). Como se puede ver, la idea es la misma, con las fases invertidas. Considero que no se trata de una autoanticipación, pues la estructura es muy diferente.

3^{er} premio**Luis Gómez Palazón (134)**

1.Cf1? (2.Cf6#) 1...Cbc5 2.Cd2#, 1...Cdc5!

1.Cg4? (2.Cf6#) 1...Cdc5 2.Cc3#, 1...Cbc5!

1.Cc4! (2.Cf6#) 1...Cdc5 o Cbc5 o Te5 o Ae5 o f3 o Txd5;
2.Cc3 o Cd2 o Dxf4 o Cc7 o Dxf3 o Axd5#

Tres opciones del Ce3 para activar la pieza móvil de la batería blanca con la amenaza 2.Cf6# en las tres fases, que cerrará línea a la dama blanca sobre f5, pero lo compensa con la apertura de línea a la Tb5 sobre la misma casilla. Esa apertura compensadora de la pieza batería constituye la esencia del tema Peris, magníficamente realizado por el joven compositor. Los dos ensayos están finamente refutados por los caballos negros, contrarrestando la apertura de la línea blanca con su cierre preventivo. Un bello problema que reúne aspectos de un tema clásico tratado con las modernas tendencias de composición.

4^o premio.**Miroslav Svitek (127)**

1.c3? (2.Aa7#) 1...Tg6 2.Txd5#, 1...Te4!

1.c4? (2.Txd5#) 1...Txc4 2.Cd3#, 1...bxa2!

1.cxb3! (2.Cd3#) 1...Td4 o Tg3; 2.Ae7 o Txd5#

Un estupendo problema que fusiona el Pseudo Le Grand Cíclico con otro normal, con una buena exhibición de recursos estratégicos, todos ellos basados en las opciones del Pc2 para controlar diferentes casillas del campo de rey negro. Su autor hace gala de una excelente técnica de construcción, con muy buena disposición de todos los efectivos utilizados.

1^a mención de honor.**Alessandro Fasano, Antonio Garofalo (135)**

1.Cfe6? (2.Af4#) 1...Ce4 2.f4#, 1...fxe6!

1.Cg2? (2.f4#) 1...f4 2.Dxf4#, 1...Dd3!

1.Ch5! (2.Df4#) 1...Cxd4 2.Af4#

Opciones del Cf4, liberando su casilla para amenazar mate en ella con distintas piezas en cada fase. Contiene una rica variedad de elementos estratégicos en sus defensas temáticas, destacando la desclavada indirecta del Pf3 en el primer ensayo y la misma desclavada en la clave del segundo. El conjunto del juego desarrolla un impecable Pseudo Le Grand Cíclico, en el que sus destacados autores se han visto obligados a utilizar mucho material, al parecer todo él necesario. Sin duda, un buen problema.

2^a mención de honor.**Luis Gómez Palazón (84)**

*1...Rxe5 2.h8=D#

1.De6? (2.Cxb5#) 1...b4 2.Dc4#, 1...a6!

1.Txb5? (2.Dc4#) 1...d5 2.Cf3#, 1...Ce3!

1.Dc6! (2.Cf3#) 1...Ch4 2.Cxb5#
1...Rxe5 o Axc6 o dxe5; 2.Dxd6 o Cxc6 o Cxb5#

De nuevo la presencia del tema Pseudo Le Grand Cíclico, con una fina clave de sacrificio y cambios de mate, tras la fuga del rey, entre el planteo y el juego real. Contiene agradables elementos estratégicos en las tres fases y un atractivo juego secundario.

3ª mención de honor.

Mikola Chernyavsky, Petro Novitsky (131)

1.Ag5? (2.f4#) 1...Cd3 o f4; 2.Cd2 o Af6#, 1...Dd2!
1.Cd2? (2.f4#) 1...Cd3 o Dxd2; 2.Ag5 o Dxc7#, 1...g5!
1.Cg5! (2.f4#) 1...Cd3 o f4 o gxf3; 2.Ad2 o Cf7 o Cdxg3#

En una posición un tanto recargada de material, los autores presentan un atractivo juego de la semibatería blanca, con una amenaza común bien defendida en las tres fases, y que plantea cambios de mates con variados efectos. A destacar la realización del tema Salazar entre el juego de ensayos tras la defensa 1...Cd3, con muy buen juego de aperturas y cierres de líneas.

1er recomendado.

Valerio Agostini (85)

1.d3? (2.Dd2#) 1...Da2 2.Ad2#, 1...Dxe4!
1.d4! (2.Ad2#) 1...Db3 2.Dd2#
1...Dxe4 o Axf1; 2.Dxe4 o Dh2#

El prolífico y versátil compositor italiano nos ofrece en este diagrama un bello ejemplo del tema Pseudo Le Grand, asociado a la estrategia de las aperturas de línea blanca en las defensas temáticas de cada fase, a cargo de la dama negra. Utiliza muy buena economía de medios y confiere a su obra muy buenos efectos estratégicos con el poco material utilizado.

2º recomendado.

José Antonio López Parcerisa (90)

1.Ae6! (2.Td5#) 1...Ccx3 o Cfx3 o Axe6 o Td2 o b3 o e4 o bxa5;
2.Cb3 o Ce4 o Cxe6 o Dxe3 o Aa3 o Ad4 o Tc6#

Buena variedad de defensas y mates, en un problema monofásico, con mucha diversidad estratégica en sus siete variantes. A destacar la actividad de todas las piezas blancas, a excepción del rey y del peón, en los tres tiempos de clave, amenaza y mates.

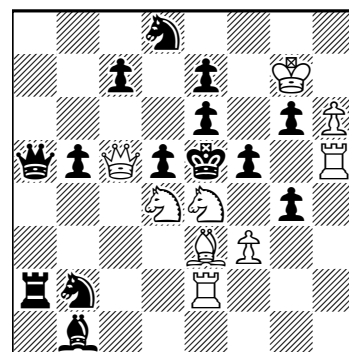
3er recomendado.

Dragan Stojnic (113)

1.Td4? (2.Cd7 o Cg6#) 1...Cxc3!
1.Tfd1? (2.Cd7#) 1...Ccd2 2.Cg6#, 1...Cbd2!
1.Te1! (2.Cg6#) 1...Ae3 2.Cd7#

Atractiva combinación de los temas Barnes y Pseudo Le Grand, basada en la estrategia de las aperturas y cierres de líneas blancas en el conjunto del juego. Resulta muy interesante la uniformidad estratégica desarrollada en las amenazas, las defensas y los mates, pese a su carencia de juego secundario.

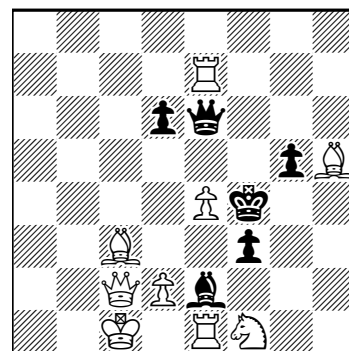
3ª mención de honor
**Mikola Chernyavsky
Petro Novitsky**



(9+14)

#2

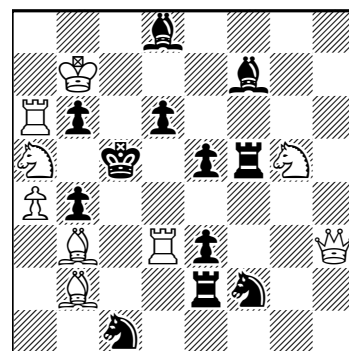
1er recomendado
Valerio Agostini



(9+6)

#2

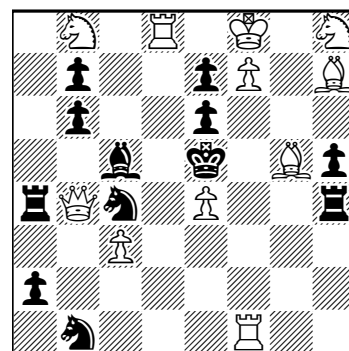
2º recomendado
José Antonio Lz. Parcerisa



(9+12)

#2

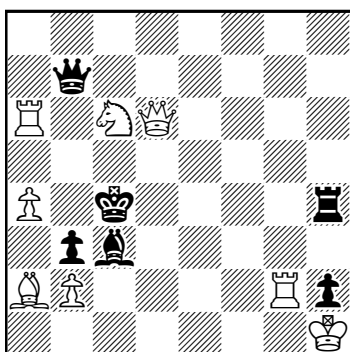
3er recomendado
Dragan Stojnic



(11+12)

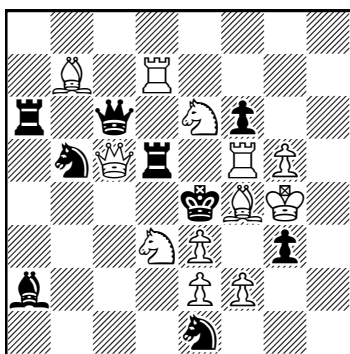
#2

4º recomendado
Michael Lipton



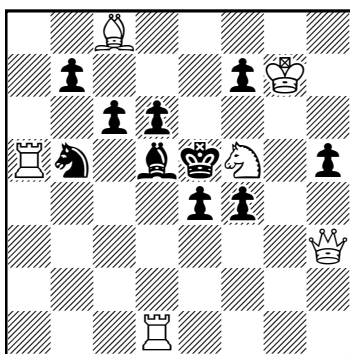
(8+6) #2

5º recomendado
Francesco Simoni



(12+9) #2

6º recomendado
Jorge M. Kapros



(6+9) #2

4º recomendado.
Michael Lipton (115)

*1...Af6,g7,h8 2.Ca5#

*1...Ae1,d2,b4 2.Ce5#

1.Tc2! (2.Txc3#) 1...Dg7 o Db4; 2.Ca5 o Ce5#

1...Th3 o Dxc6; 2.Dd4 o Txc6#

La situación focal del Ac3 sugiere los mates 2.Ca5 y Ce5 en el planteo. Estos mates reaparecen transferidos en el juego real tras una sorprendente clave que inmoviliza a las dos piezas que protagonizan el juego aparente. Las defensas a cargo de la dama liberan al caballo blanco, que ejecutará los mismos mates del juego aparente con efectos antidual. Una estrategia novedosa.

5º recomendado.
Francesco Simoni (133)

1.Dc2? (2.Cdc5#) 1...Txd3 2.Cec5#, 1...Dxc2!

1.De7! (2.Cec5#) 1...Dxe6 2.Cdc5#

Montaje de dos baterías blancas, con mates amenazados por sus piezas móviles en la casilla desalojada por la dama. Las defensas corren a cargo de las negras semiclavadas, con mates que aprovechan sus autoclavadas. Entre las dos fases se realiza un atractivo Pseudo Le Grand, desvirtuado por la agresividad de la refutación del ensayo.

6º recomendado.
Jorge M. Kapros (114)

1.C~? (2.Df5#) 1...Cd4!

1.Ce3? (2.Df5#) 1...Cd4 2.Cc4#, 1...Ae6!

1.Ch6! (2.Df5#) 1...Cd4 o Ae6; 2.Cxf7 o Dc3#

Juego de Corrección Blanca del Cf5 para dejar su casilla a la dama. Refutaciones a cargo de las piezas *half-pin*, con el caballo en la jugada de error general y con el alfil en la jugada correctora. La clave está bien precisada, en previsión de la autoclavada del alfil. Un típico ejemplo de la semiclavada negra, que habría obtenido mejor clasificación de haberse podido mejorar su economía, pero merece figurar en el palmarés.

Este es mi veredicto, emitido con carácter provisional, y que será definitivo si transcurridos dos meses desde su publicación no se reciben reclamaciones que pudieran alterar su contenido.

Solo me resta felicitar a quienes ven sus obras premiadas y agradecer en nombre de la SEPA a todos los compositores que nos han honrado con el envío de sus trabajos y han contribuido con su esfuerzo y su talento a homenajear la memoria del que fue nuestro más prolífico y galardonado compositor, Efrén Petite, quien llevó el nombre de nuestra sociedad a todos los ámbitos problemísticos del mundo.

En la página web de la SEPA se puede encontrar un listado con los nombres de 109 compositores españoles (<http://sepa64.blogspot.com.es/p/problemistas.html>). Agradeceríamos que cualquier lector que disponga de datos adicionales se pusiera en contacto con la sociedad para ayudarnos a completar la información (sepa.problemas@gmail.com).

Jugement du Mémorial Efrén Petite, Problemas 2015

Abdelaziz Onkoud

D'abord, je remercie Imanol de m'avoir proposé de juger la section des mats aidés en 2 coups du Mémorial Efrén Petite.

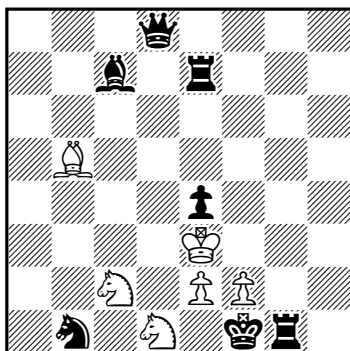
J'ai examiné tous les problèmes participants, qui étaient au nombre de 53. Il est sans doute vrai que les idées des mats aidés ne sont plus abondantes comme auparavant et que dénicher des idées originales n'est plus d'actualité. Mais, il ne faut pas brandir le drapeau blanc. Il y a toujours quelque chose à faire. Cela demande du travail et de la recherche. Il ne faut pas s'arrêter sur des matrices simples. Car, malheureusement, elles ont été sans doute déjà travaillées. C'est le cas de nombreux idées proposées au Mémorial Efrén Petite.

Je commence par faire le diagnostic de quelques idées proposées.

- N° 92. Le thème Durbar associé à des Anti-Bristol noir avec auto-clouages a été déjà travaillé (voir le B). Dans le n° 92, les coups 2.Fd6 et 2.Cg2 ne sont pas identiques. Dans le B, il fallait opter pour un jumeau pour obtenir un jeu équilibré.
- N° 93. L'auteur n'a pas réussi un Albino Prolongé. Il existe de nombreuses exemples qui montrent l'idée, comme le C. Mais, malheureusement, cette performance nuit, car le pion monopolise le jeu en effectuant les 8 coups blancs. Et les noirs ont des difficultés à trouver du répondant aux blancs.
- N° 94. Les jumeaux Forsberg existent en abondance... Fadil Abdurahmanovic a beaucoup travaillé la forme blanche du thème (parfois en la doublant!). Cependant, le D (la forme noire du thème) reste imbattable en matière d'économie et d'élégance. Un problème d'anthologie.
- N° 119. La manoeuvre Cheny-Loyd combinée à une batterie masquée a été travaillée différemment dans le E. (Gardes actives au lieu de clouages actifs).
- N° 120. Comme le n° 92. C'est au niveau des 2° coups noirs que l'auteur trouve de la difficulté. La faute aux mats par batterie. C'est pourquoi l'approche du F est le bon remède de cette imperfection.
- N° 141. L'idée a été déjà travaillée. Voir le G. Au lieu de gardes, des clouages.
- N° 148. L'idée a été déjà travaillée. Voir le H.
- N° 149. L'idée a été travaillée et incorporée dans un mat aidé du Futur. Voir le I et J.
- N° 155. Travaillée par les mêmes auteurs. Voir le K.
- N° 157. Travaillée par les mêmes auteurs. Voir le L.

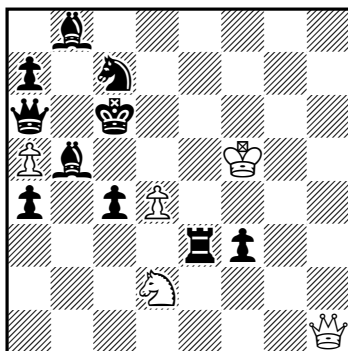
Voici mon jugement:

**(103) Vladislav Nefyodov
Alexandre Semenko**
Mémorial Efrén Petite, 2015
Prix



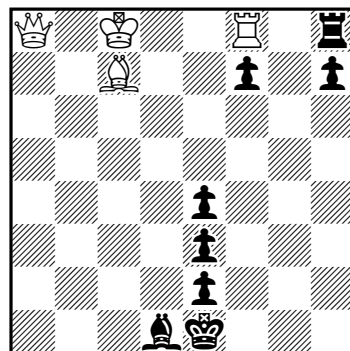
Mats aidés en 2 coups
3 solutions

**(118) Jorge M. Kapros
Jorge J. Lois**
Mémorial Efrén Petite, 2015
1° Recommandé



Mats aidés en 2 coups
2 solutions
b) ♖a5→b2

**(154) Mikhail Gershinsky
Alexandre Pankratiev**
Mémorial Efrén Petite, 2015
2° Recommandé



Mats aidés en 2 coups
2 solutions

Prix: (103) Vladislav Nefyodov, Alexandre Semenenko:

1.Dg8 Rd4 2.Dg2 e3#, 1.Tf7 Rxe4 2.Txf2 Cde3#, 1.Fa5 Rf4 2.Fe1 Cce3#

Tout est y. Idée, technique et élégance. Les noirs, par le biais de la tripléte Dd8/Té7/Fc7 qui garde respectivement les foyers d4/e4/f4, vont en deux temps effectuer des auto-blocages sur les foyers g2/f2/e1. Le Roi blanc qui occupera les cases abandonnées par la tripléte Dd8/Té7/Fc7, aura précédemment évacué la case e3 où la tripléte pe2/cd1/cc2 effectuera les mats. Excellent. Note: Vladislav Nefyodov a publié une idée de même allure chez *Schach* en 2015 (voir le **A1**) et les deux ont produit cet excellent problème: *Problemskak*, 2015 [3r3r/2q4b/8/4n3/B1p5/3P4/N1PP3K/1N1kB3].

1° Recommandé: (118) Jorge M. Kapros, Jorge J. Lois:

- a) 1.Te6 Cxf3 2.Td6 Ce5#, 1.Rb7 Ce4 2.f2 Cd6#;
- b) 1.Rd5 Dd1 2.Rxd4 Cb3#, 1.Rb6 De1 2.Ra5 Cxc4#

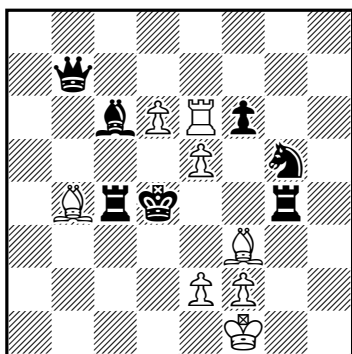
Fonctionnement de 4 batteries blanches constituées par le couple Dh1/Cd2.

2° Recommandé: (154) Mikhail Gershinsky, Alexandre Pankratiev:

1.f5 Dxé4 2.fxé4 Fa5#, 1.f6 Fé5 2.fxé5 Da5#

Idée bien construite. Thème Zilahi à base de sacrifices d'ouverture de la colonne f. Les mats sont sur la même case. J'espère que l'idée n'est pas déjà travaillée. Après mes recherches sur la base WinChloe et sur le site de Dmitry Turevski, je n'ai rien trouvé.

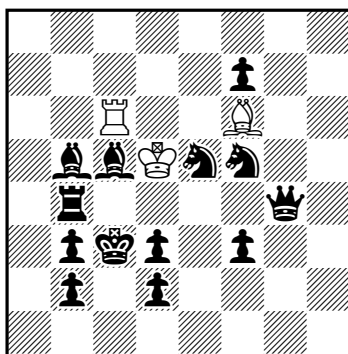
(A) Vladislav Nefyodov
Schach, 2015



Mats aidés en 2 coups
3 solutions

- 1.Cé4 Fd2 2.Cç3 Fé3#
- 1.Té4 éxf6 2.Té3 fxé3#
- 1.Fé4 Ré1 2.Fd3 é3#

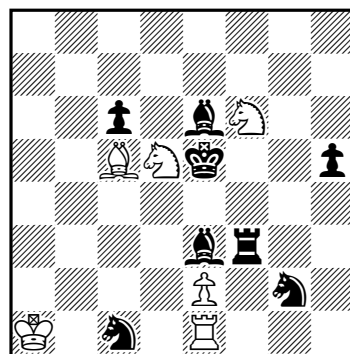
(B) Boris Ostruh
Tidskrift för Schack, 1981



Mats aidés en 2 coups
b) ♠b2→ç2

- a) 1.Td4+ Rxç5 2.Cg6 Rxb5#
- b) 1.Dç4+ Rxé5 2.Ff8 Rxf5#

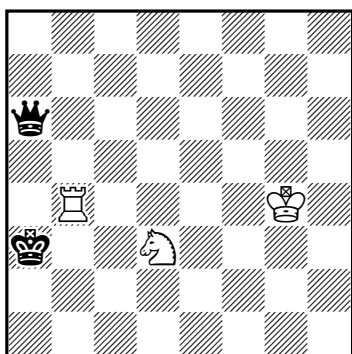
(C) Zivko Janevski
Springaren, 1988
1° Recommandé



Mats aidés en 2 coups
4 solutions

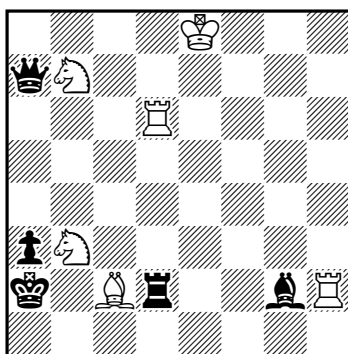
- 1.Ch4 éxf3 2.Cf5 f4#
- 1.Fxç5 é4 2.Rd6 é5#
- 1.Ff4 é3 2.Ff5 éxf4#
- 1.Cd3 éxd3 2.Tf5 d4#

(D) Henry Forsberg
Mémorial W. Pauly
Rev. Româna de Sah, 1934-35
1° Prix



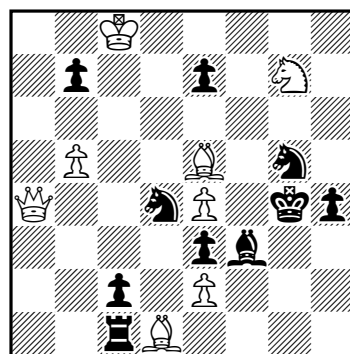
Mats aidés en 2 coups
b) ♖a6, c) ♗a6, d) ♘a6, e) ♙a6

(E) Christer Jonsson
Israel Ring Tourney, 2003
2° Prix



Mats aidés en 2 coups
2 solutions

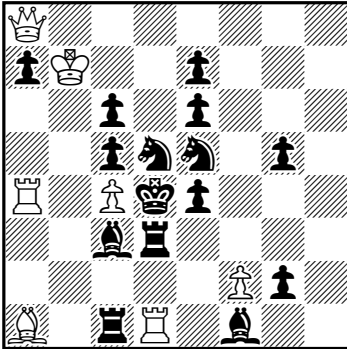
(F) Toma Garai
Skakbladet, 1988



Mats aidés en 2 coups
2 solutions

- a) 1.Df6 Cç5 2.Db2 Ta4#
 b) 1.Tb6 Tb1 2.Tb3 Ta1#
 c) 1.Fç4 Cé1 2.Fa2 Cç2#
 d) 1.Cç5 Cç1 2.Ca4 Tb3#
 e) 1.a5 Tb3+ 2.Ra4 Cç5#

**(G) Vyacheslav Vladimirov
 Anatoly Oshevnev**
Die Schwalbe, 1995
 1° Prix

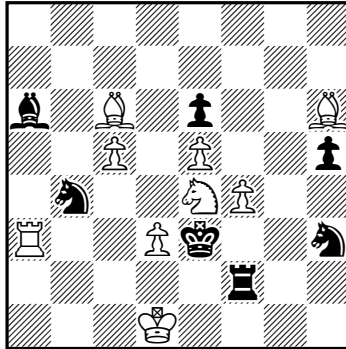


Mats aidés en 2 coups
 2 solutions

- 1.Td2 Dh8 2.Fxç4 Txd2#
 1.Fb2 Dd8 2.Txç4 Fxb2#

- 1.Fxb7 Tb6 2.Td5 Fd3#
 1.Txd6 C7ç5 2.Fd5 Fé4#

(H) Felix A. Sonnenfeld
Probleemblad, 1975
 3° Recommandé

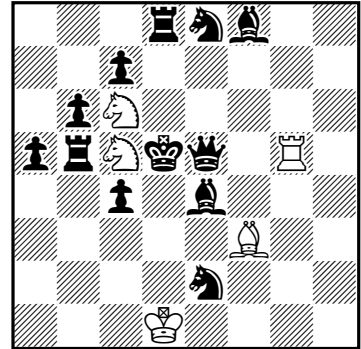


Mats aidés en 2 coups
 2 solutions

- 1.Cxf4 Cg5 2.Cfxd3 Cf3#
 1.Cxd3 Cç3 2.Cdxf4 Cb5#

- 1.Fxé4 Fxç2 2.Fç6 Ff5#
 1.Cxé2 Dxç2 2.Cç3 Dg2#

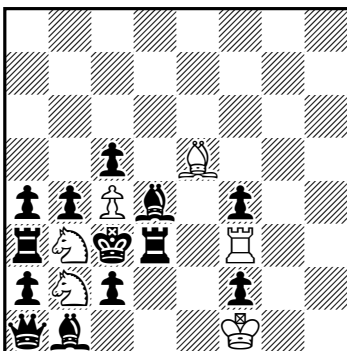
**(I) Boris Shorokhov
 Alexandre Pankratiev**
Uralsky Problemist, 2004
 1° Prix



Mats aidés en 2 coups
 2 solutions - b) ♖d8→d6

- a)
 1.Fd6 Txé5+ 2.Rxç6 Fxé4#
 1.Cd6 Fxé4+ 2.Rxç5 Txé5#
 b)
 1.Fxf3 Cxé5 2.ç6 Cxf3#
 1.Dxg5 Cxé4 2.Tç5 Cxg5#

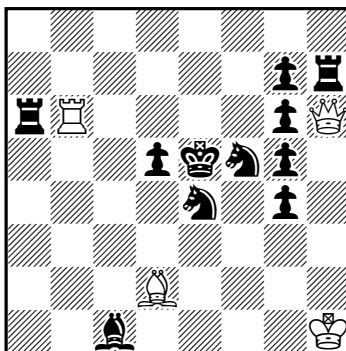
(J) János Csak
 Jubilé A. Semenenko - V.
 Semenenko-50, *Problemist
 Ukraïni*, 2009 - 1° Prix



Mats aidés en 2 coups
 4 solutions

- 1.Txf3 Cxd4 2.Tb3 Cxf3#
 1.Fxé5 Cxd3 2.Db2 Cxé5#
 1.Rxb2 Cxd4 2.Tdb3 Cxb3#
 1.Rxb3 Cxd3 2.Fb2 Cxb2#

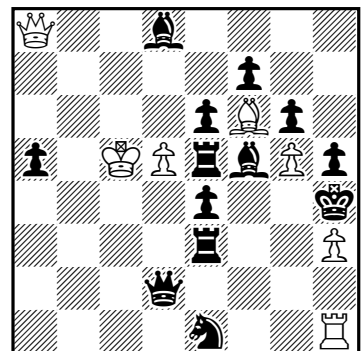
**(K) Alexandre Pankratiev
 Mikhaïl Gershinsky**
Kudesnik, 2012-13
 Recommandé



Mats aidés en 2 coups
 3 solutions

- 1.Ch4 Dxg6 2.d4 Dé6#
 1.Fb2 Fxg5 2.Fd4 Ff4#
 1.Ta4 Txg6 2.Td4 Té6#

**(L) Alexandre Pankratiev
 Mikhaïl Gershinsky**
Problem Paradise, 2013



Mats aidés en 2 coups
 b) ♗e5

- a)
 1.Fxh3 Db8 2.Txg5 Df4#
 b)
 1.Txh3 Dxa5 2.Dxg5 Dxé1#

Felicitamos a los autores que han visto recompensadas sus obras, al tiempo que extendemos nuestro agradecimiento a todos los que con su participación han honrado la memoria de Efrén Petite. También queremos expresar nuestro más sincero agradecimiento a Abdelaziz Onkoud, por haber aceptado actuar como juez de esta sección, y por su presteza y diligencia a la hora de emitir el veredicto (Redacción).

Joaquim Crusats - 50 Jubilee Tourney, 2016

Redacción

Problemas is pleased to announce a formal international chess problem composing Jubilee Tourney «Joaquim Crusats - 50, 2016». Original Traceable Move (TM) retro-problems without fairy elements are requested. All the different TMs (or thematic tries) in a problem must be linked through a free theme either related to the nature of the move itself or to the retro-content arising after each TM has been played. Non-thematical TMs cook the problems.

For the definition of TM retro problems and examples see:

- a) *The traceability of forward moves in chess composition*, J. Crusats, *Problemas* 2015, January issue, p. 215.
- b) *Traceable moves: some elaborate examples*, J. Crusats, *Problemas* 2015, April issue, p. 233.
- c) *QxQ and QxQ+ in a TM 2 problem*, J. Crusats, *Problemas* 2015, July issue, p. 261.
- d) *Solutions to problems on page 233*, *Problemas* 2015, July issue, p. 265.

There is no limit on entries per author and joint compositions are allowed. Entries including both the diagram and the solution should be sent in PDF format to the tourney director Mr. Imanol Zurutuza at je50jub@gmail.com before July 31, 2016. The director will resubmit all entries in anonymous form to Joaquim Crusats for judgement.

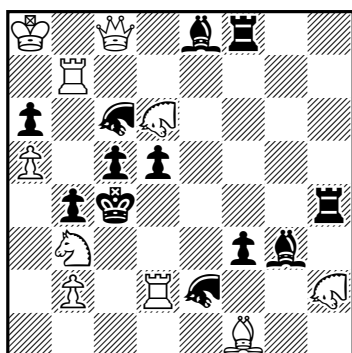
The preliminary award will be published in the October 2016 issue of *Problemas* and will be also sent by email to all participants. Compositions which are not honoured in the award, if any, will not be published. The composers of the first three top problems in the award will be entitled to receive a prize in the form of an artistic chess-related painting from the Ukrainian master painter Nina Omelchuk (see: <https://www.facebook.com/niomistletoe>).

Introducción a las piezas de fantasía

Pedro Cañizares

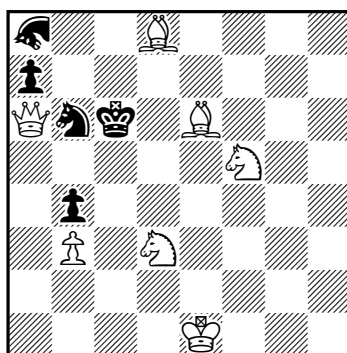
El Bisonte es una pieza que acumula los poderes del Camello (1,3) y de la Cebra (2,3). Por tanto, un Bisonte situado en a1 puede desplazarse a b4, c4 d2 o d3. Se anota BI.

**(1) Pierre Monreal
Fernand Calvet**
The Problemist, 1974



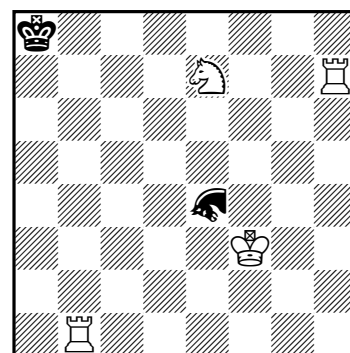
(10+12) ♘♙=Bisonte #2

(2) Roméo Bedoni
Memorial F. Calvet, *Phénix*,
2000-03 - Recomendado



(7+5) ♘=Bisonte #2

(3) Erich Bartel
Problemkiste, 2005



(4+2) ♘=Bisonte =2

(1) 1.Tb8! [2.Dxa6#], 1...BIc~ 2.Dxc5#, 1...BIcxb3! 2.BIa7#, 1...BI d3! 2.Tc2#, 1...BI f4! 2.Td4#, 1...BI f7! 2.BI f5#, 1...Axd6 2.BI e1#, 1...d4 2.De6#. ¡Cuatro correcciones negras del Bisonte d6! **(2)** 1.Ac8! bloqueo, 1...BIc5 2.Cxb4#, 1...BI d6 2.Ce7#, 1...BI b5,Rd5 2.Db7#, 1...BI d7 2.Ab7#. **(3)** 1.Cc6! [2.Rxe4=], 1...BIc7 2.Txc7=, 1...BI g1 2.Txg1=, 1...BI b2 2.Txb2=, 1...BI h6+ 2.Txh6=, 1...BI b6 2.Txb6=, 1...BI h2 2.Txh2=, 1...BI c1+ 2.Txc1=, 1...BI g7 2.Txg7=, 1...BI d7 2.Txd7=, 1...BI f1 2.Txf1=, 1...BI b3 2.Txb3=, 1...BI h5 2.Txh5=, 1...BI b5 2.Txb5=, 1...BI h3 2.Txh3=, 1...BI d1 2.Txd1=, 1...BI f7 2.Txf7=.

Organ Pipes

Vlaicu Crisan - Cluj-Napoca, Romania

Eric Huber - Bucharest, Romania

The Organ Pipes represent an arrangement of four same-coloured pieces (bishop-rook-rook-bishop) on consecutive squares. This arrangement creates several interference opportunities for each combination of bishop and rook. The interferences shown on the left side of the following scheme are considered classic, while the complete form of the organ pipes occurs when the interferences shown on the right side are also presented:

- | | |
|---|--|
| 1. light squared bishop – dark squared rook | 5. light squared bishop – light squared rook |
| 2. dark squared bishop – light squared rook | 6. dark squared bishop – dark squared rook |
| 3. light squared rook – dark squared bishop | 7. light squared rook – light squared bishop |
| 4. dark squared rook – light squared bishop | 8. dark squared rook – dark squared bishop |

Unsurprisingly, the first problem (1) showing this theme was a direct mate two-mover composed by Sam Loyd. After a long key move, Black is in zugzwang. All the eight specific defences appear in the real play, with the four mates exploiting respectively the interferences of dark squared bishop, light squared rook, dark squared rook and light squared bishop. Solution (1): 1.Qa5! zz; 1...Bg7/Bh6/Re7/Rd6 2.Qxb4# 1...Be7/Be6/Re5 2.Qe5#; 1...Bd6/Bd7/Rd5 2.Qd5#; 1...Bc5 2.Qa1#; 1...Bf5/Bb7/Re6/Rd7 2.Sxf5#.

The complete form of the theme has yet to be shown with white pieces. Here we will show one of the most convincing presentation of the classic interferences – a composition by the talented Yugoslav problemist Miroslav Stosic (2). Here the thematic tries unpin wSc2, but black defences exploit the self-interferences. The key succeeds in unpinning directly the wSc2 without producing any harmful effect. Solution (2): Tries: 1.Bf2?? (2.Se3#) but 1...Sf5!; 1.Be2?? (2.Se3#) but 1...fxg5!; 1.Re2?? (2.Se3#) but 1...Sg4!; 1.Rf2?? (2.Se3#) but 1...Sxc3!; Solution: 1.Ka1! (2.Se3#); 1...Sg4 2.Bf3#; 1...Sf5 2.Rxf5#; 1...fxg5 2.Re5#; 1...Sxc3 2.Sb4#.

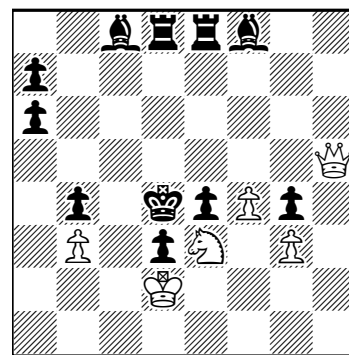
For more examples in the direct two-mover field, one can consult the excellent article (ref. 1) written by Steven Dowd. However, our article will focus on Organ pipes realized in other genres.

Threemovers

The extra move creates room for many possibilities. In 3, the motivation for black moves on the thematic squares is to create a distant flight at f7. White exploits the black interferences only at the third move. It is very appealing to notice another pattern at White's second move: the front-battery wR cross. A remarkable idea, splendidly engineered! Solution (3): 1.Rb7! (2.Qd4+ Ke6 3.Qe5#); 1...Bd7 2.Rd4+ Kc6 3.Bd5#; 1...Rd7 2.Rxc3+ Kxe4 3.Qg4#; 1...Re7 2.Rb4+ Kc6 3.Qc5#; 1...Be7 2.Rc5+ Kxe4 3.Re5#.

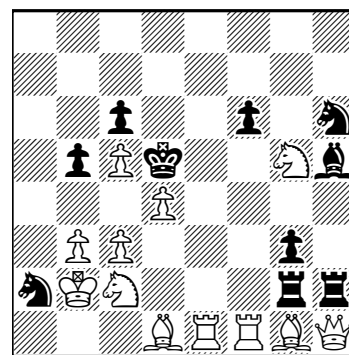
Equally impressive is 4, where Astakhov demonstrates that key and variations can be quiet. Here each black interception creates a harmful effect: 1...Bc4(Rc3, Rc4, Bc3) respectively thwart 2...Rxd4(Bxd2, Bd5, Rxd3)?? hence explaining the right choice of white half-battery second moves. A subtle composition, well worth a prize! Solution (4): 1.Sf8! (2.Rc8 ~ 3.Sg6#); 1...Bc4 2.Bg2 (3.Bh4~#) 2...Sg6 3.Sxg6#; 1...Rc3 2.Bg3 (3.Bh3~#) 2...Sg6

(1) Samuel Loyd
Boston Gazette, 1859



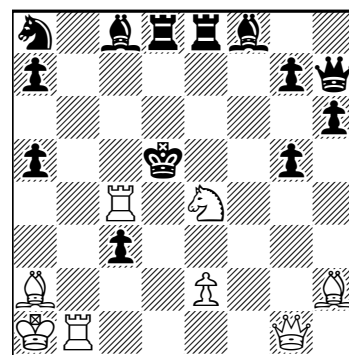
(6+11) #2

(2) Miroslav Stošić
Yugoslav Studentski, 1972
1st prize



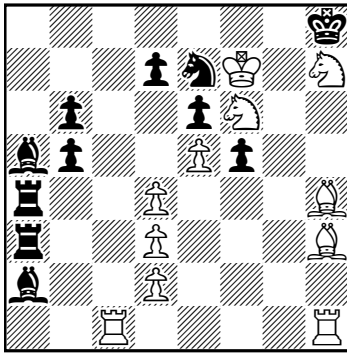
(12+10) #2

(3) Fyodor V. Davidenko
64, 1984
1st prize



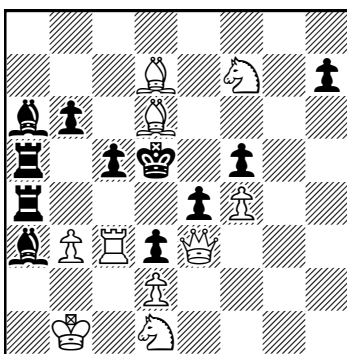
(8+13) #3

(4) Viktor A. Astakhov
Shakhmatyi v. SSSR, 1962; Pr.



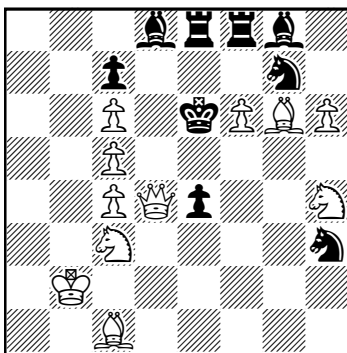
(11+11) #3

(5) V. Rudenko, L. Loshinsky
Revista Română de Şah, 1973
 1st prize



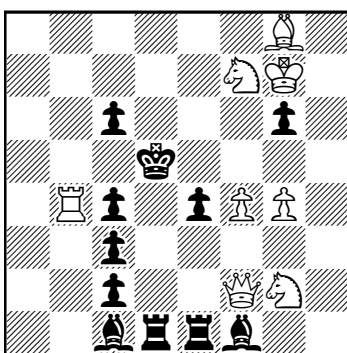
(10+11) #3

(6) Vasyl V. Krizhanivskiy
Svityl'skomu-60, 2004; 1st pr.



(11+9) #3

(7) Yakov G. Vladimirov
Shakhmatnaya Kompozitsya, 2012; 2nd prize



(8+11) #3

3.Sxg6#; 1...Rc4 2.Bg4 (3.Bh4~#) 2...Sg6 3.Sxg6#; 1...Bc3 2.Bg5 (3.Bh3~#) 2...Sg6 3.Sxg6#.

Two giants of chess composition united their skills in **5**, in which black interferences are exploited immediately by sacrifices of wQ and wR – each twice. In order to make square vacation effective, Black must neither be allowed to control c3/e3 at second move, nor check the white King. Again we have a quiet threat. Solution (**5**): 1.Be5! (2.Sd8 ~ 3.Bc6/3.Be6#); 1...Bc1/Bb2 /Rb4 2.Qxc5+ R/bxc5 3.Se3#; 1...Bb4 2.Qxe4+ Kxe4 3.Bc6# or 2...fxe4 3.Se3#; 1...Rb5/Bc8 2.Rxd3+ Rd4/exd3 3.Sc3#; 1...Bb5 2.Rxc5+ Bxc5 /bxc5 3.Sc3#.

More recently, Krizhanivskiy showed that the Organ pipes in threemover doesn't actually need a threat at all! In his **6**, black interferences are exploited only at the third white move. Moreover, second moves are played alternatively by the wQ and wS on the same squares, mirroring black defences on the same squares: 1...Be7(Re7) 2.Qd5+(Sd5) and 1...Bf7(Rf7) 2.Sxe4(Qxe4+). Please note that the line of the light-squared bB is initially obstructed by the black king. Solution (**6**): 1.h7! zz; 1...Bd8~ 2.Qd5+ etc.; 1...Re7 2.Sd5 etc.; 1...Rf7(Bxh7) 2.Qxe4+ etc.; 1...Bf7 2.Sxe4 etc.; 1...Sg~ 2.B(x)f5+ etc.; 1...e3 2.Sf3 etc.; 1...Sh~ 2.Qd5+ etc.; 1...Sf4 2.Bxf4 etc.

The complete form of the theme was realized by Vladimirov in his amazing **7**. The long key places Black in zugzwang. Here the line of the light-squared bR is initially obstructed by the black King. The interferences lead twice to Siers-battery mates and twice to wQ mates on d6. The unprovided flight is not a blemish, as it is essential to make the whole mechanism work. Solution (**7**): 1.Qa7! zz; 1...Rd3 (Re2) 2.Se5+ Kd6 3.Sxc4#; 1...Be2 (Be3) 2.Sg5+ Kd6 3.Sxe4#; 1...Bd3 (Bd2) 2.Qd7+ Kc5 3.Qd6#; 1...Rd2 (Re3) 2.Qe7 Kd4 (2...Bxf4?) 3.Qd6#; 1...g5 2.Sh6+ Kd6 3.Sf5#; 1...Ke6 2.Qc7 Rd7 3.Qe5#; 1...Bxg2 2.Se5+ Kd6 3.Sxc4#; 1...Rd4 (Bb2) 2.Qe7 etc.; 1...e3 2.Sg5+ Kd6 3.Se4#.

The final threemover (**8**) of our selection shows that the interferences can be exploited alternatively at white second and white third moves (in case of the interferences of the light squared bB) and can mix active sacrifices with quiet moves (in case of the interferences of the dark squared bB). Although the key is not very exciting, the quiet threat with the nice pin mate provides enough compensation. Solution (**8**): 1.g7! (2.Qg6 ~ 3.Qxg4#); 1...Be6 2.Rxe5+ Kxe5 3.Re3#; 1...Rd6 2.Qxb4 ~ 3.Qe1#; 1...Rd7 2.Qxd4+ exd4 3.Bxf5#; 1...Re6 2.Qxd4+ exd4 3.Bxf5#; 1...Re7 2.Qxb4 ~ 3.Qe1#; 1...Bd6 2.Rxd4+ exd4 3.Qxd4#; 1...Be7 2.Rxe5+ Kxe5 3.Re3#.

Helpmates

In the helpmates area, the Organ pipes lead naturally to a double interference. Perhaps the most challenging aspect is to ensure some interplay when the theme is shown by Black.

Neukomm elegantly solved this issue by recurring to white promotions in his **9**. The order of moves is dictated by a square vacation in the first solution and wP's unpin in the second. Solution

(9): 1. Bb7 a8=S 2. Rc7 Sxb6#; 1. Bc7 e8=Q 2. Rb7 Qxc6#.

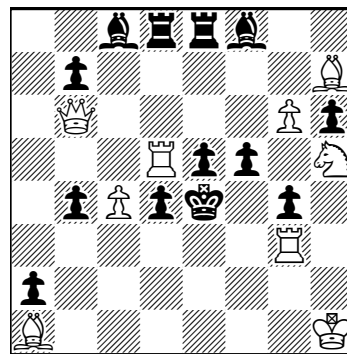
In **10**, the wK is placed on the seventh rank, so a shield is required before playing the bR. Also a very clever twinning, but alas, there is no interplay here – partially compensated by the exchange of roles between wB and wS. Notably, quite a few helpmates repeated that scheme over the years: Berezhnoy in 1966 (ref. 2), Myllyniemi in 1967 (ref. 3), Paros in 1970 (ref. 4) or Notaro in 1986 (ref 5); we chose the oldest occurrence. Solution (**10**): a) 1.Bf7 Se2 2.Re7 Bxf6#; b) 1.Be7 Be1 2.Rf7 Sxe6#.

Kovacevic's **11** is probably the most economic setting of black Organ pipes. White battery is controlled on five different squares, so white and black strategies rely on the classic line-closing effects. A real jewel! Solution (**11**): 1.Bd3 Rc4 2.Rc3 Se4#; 1.Bc3 Rd4 2.Rd3+ Sf3#.

White Organ pipes generally require twins. In Goumondy's Meredith (**12**), each white interference creates a direct battery delivering a double-check mate. Unfortunately, the last twin disrupts the arrangement. Solution (**12**): a) 1.Be3 Bd6 2.Qc5 Bxe5#; b) 1.Rxe7 Rd6 2.Ke5 Rxd5#; c) 1.Qxd7 Re6 2.Kd5 Rxe5#; d) 1.d3 Be6 2.Rf5 Bxd5#.

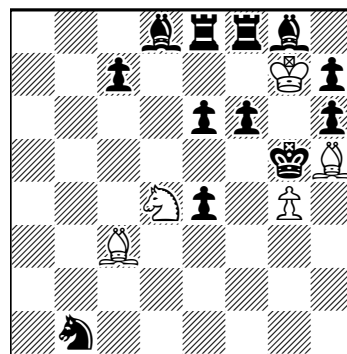
Better is Abdurahmanovic's **13**, in which the white interferences are convincingly presented in an unified way, with bQ capturing an obsolete white piece on first move and bK moving on the provided flight on second move. However, the position of white pieces does not respect the classic Organ pipes *tabia* and wS mates in one twin. Nevertheless a fine achievement! Solution (**13**): a) 1.Qxa1 Be4 2.Kxe5+ Bd5#; b) 1.Qxh1 Bd4 2.Kd5 Sxc7#; c) 1.Qxe2 Rd4 2.Kxe5 Re4#; d) 1.Qxd2 Re4 2.Kd5 Rxe5#.

We conclude our selection with a rather symmetrical h#3 (**14**), in which White must perform two obstructions in order to allow bK access to the mating square. A convincing presentation of white Organ pipes in helpmates is still to be found. Solution (**14**): a) 1.Kd3 Re6 2.Kxc4 Bd6 3.Kd5 Re5#; b) 1.Kf3 Rd6 2.Kxf4 Be6 3.Ke5 Rd5#.

(8) Peter Gvozdják*Canadian Chess Chat*, 1983

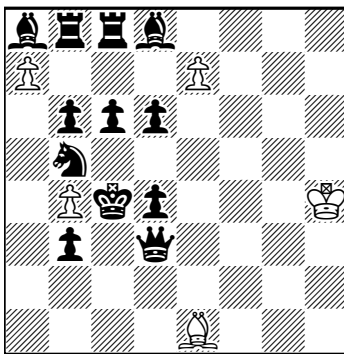
(9+13)

#3

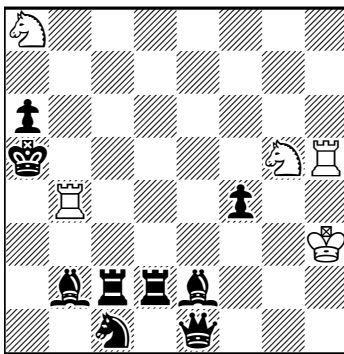
(10) C. P. King-Farlow*British Chess Magazine*, 1965

(5+12)

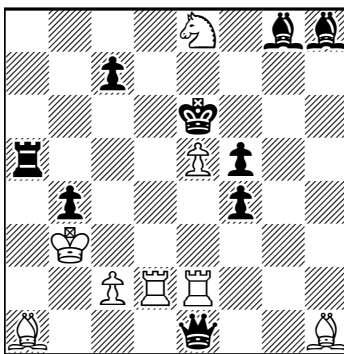
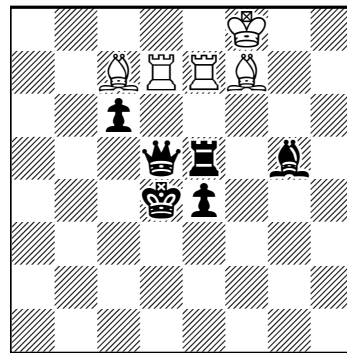
b) wKg7→d7 h#2

(9) Gyula R. Neukomm*10th TT, Magyar Sakkélet*, 1953; 1st Prize

(5+12) 2 sol. h#2

(11) Marjan Kovačević*Maroc-Echecs*, 2011
2nd prize

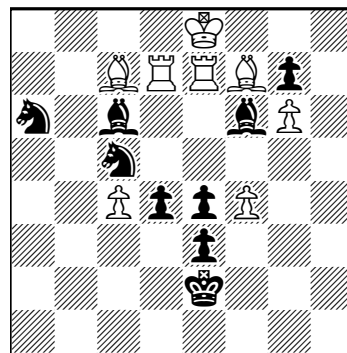
(5+9) 2.1.1.1 h#2

(13) Fadil Abdurahmanović*Problembaad*, 1975
3rd HM(8+9) b) bPf4→h6 h#2
c) bPf4→d5 d) bPe5**(12) Claude Goumondy***Sinfonie Scacchistiche*, 1984

(5+6) b) bBg5→f6 h#2

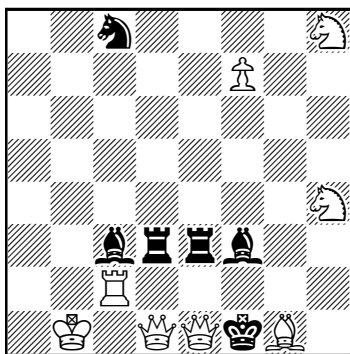
c) = b) + bKd4↔bPe4

d) = c) + wBc7→e3

(14) Johann C. Van Gool*Problembaad*, 1995

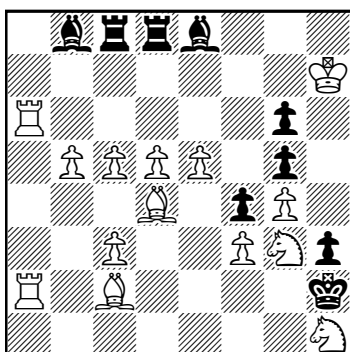
(8+9) b) wKe8→d8 h#3

(15) René Jean Millour
Phénix, 1996



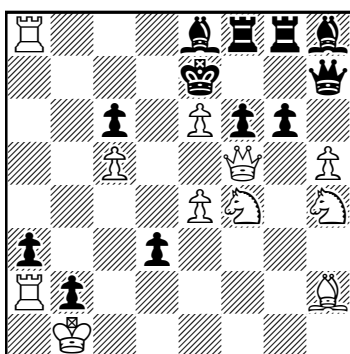
(8+6) Antircirce #2

(16) Henry H. Tanner
M. Grudzinska MT, 1999
 5th prize



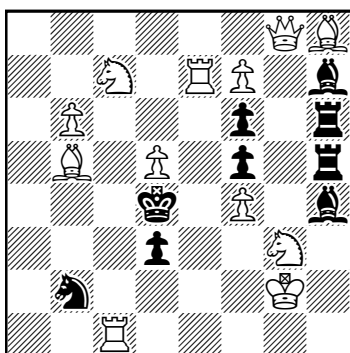
(14+9) 2.1.1.1 h#2
 Circe

(17) Gerhardus J. G. Smits
Themes 64, 1982; 3rd prize



(11+12) #3

(18) Jean-Marc Loustau
Michel Caillaud
Themes 64, 1984; Spec. Prize



(12+9) Circe #2

Fairies

In the fairy field, the Organ pipes can lead to rather unexpected achievements. However, the composers' imagination did not actually consider too many possibilities of this respected classic and orthodox arrangement. There are some notable exceptions though, which deserve careful consideration.

First, Millour's **15**, improving on a composition by Poisson & Rotenberg, features a Q-Q AntiCirce battery firing four times. The key steps 1...Bh1! occupying the wR's rebirth square. The wSh8 is needed in the variation 1...Re2 else bRe2 would be able to capture wQe1, while bSc8 is required in the variation 1...Be2 in order to avoid the capture of wQd1. Solution **(15)**: 1.Sg2! (2.Rf2#); 1...Be2 2.Qed2#; 1...Re2 2.Qdd2#; 1...Rd2 2.Qee2#; 1...Bd2 2.Qde2#.

The esteemed Finnish composer's contribution to the theme **(16)** uses a similar mechanism as 11: the white battery is guarded by four possible black moves thanks to the Circe rebirth of wPs. After second black move, any wB move would apparently mate, but there is a dual avoidance which makes the mating choice unique – either the control of a fifth wP, or the check. Solution **(16)**: 1.Bd7 Rc6 2.Rc7 Bf5#; 1.Bc7 Rd6 2.Rd7+ Bxg6 (+Pg7)#.

Smits' attempt **(17)** to realize the theme in the difficult reflex genre is unfortunately marred by duals in the secondary variations. It does show a whole set of four variations displaying a full AB-BC-CD-DA cycle of dualistic W2 moves. We have quoted this composition in the article, hoping some improvements will be soon found. Solution **(17)**: 1.e5! zz; 1...Bf7 2.exf6+ Bxf6 3.Ra1 bxa1=Q/R#; 1...Rf7 2.Shxg6+ Qxg6/Rxg6 3.Bg1 R/Qxg1#; 1...Rg7 2.Qxf6+ Rxf6 3.Sh3 Rf1#; 1...Bg7 2.Sfxg6+ Qxg6/Bxg6 3.Qxd3 Bxd3#.

The French duo shows in **18** a nice Lacny cycle ABCD-BCDA of mates between try and real play after the thematic moves. Although the changes are merely based on orthodox motivations, the Circe specificity appears in the variations featuring wQ captures. Also the presence of wPs f4 and f7 ensure that no dual appears after bB captures (virtual Circe effects). Solution **(18)**: Try: 1.Qg6? zz; 1...Rg5 2.Bxf6#; 1...Rxg6 [+wQd1] 2.Qg1#; 1...Bg5 2.Sxf5#; 1...Bxg6 [+wQd1] 2.Se2#; but 1...Bg8!; Solution: 1.Qg5! zz; 1...Rxg5 [+wQd1] 2.Qg1#; 1...Rg6 2.Sxf5#; 1...Bxg5 [+wQd1] 2.Se2#; 1...Bg6 2.Bxf#; 1...S~ 2.Rc4#; 1...d2 2.Se2#; 1...Bxg3 [+wSg1] 2.Sf3#; 1...Bg8 2.Sxf5#.

Retros

We have identified only one composition in this genre – a Pacific Retractor composed by Shankar Ram. In **19**, after the key Black can play only four moves, each of them creating a weakness further exploited by White. Particularly appealing is that all white figures play active roles in the retro play. Solution **(19)**: -1.Sf4-e6! with the following four variations: -1...Bg3-h2 -2.Be4-f3 & 1.Bd3#; -1...Rg3-h3 -2.Se6-f4 & 1.Sc7#; -1...Rg4-h4 -2.Be3-g1 & 1.Be2#; -1...Bg4-h5 -2.Sd3-f4 & 1.Sxb4#.

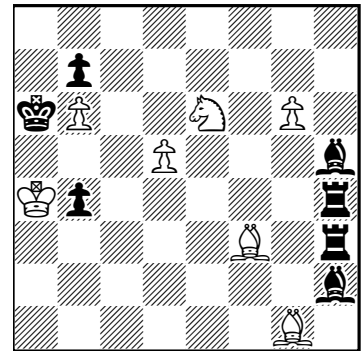
Concluding remarks

We hope you enjoyed our selection and will start thinking on new ways to enrich the old Organ Pipes theme in new compositions. The authors are greatly thankful to *Problemas* editors for hosting our article.

References

- 1) <http://www.uschess.org/content/view/11701/666>
- 2) <http://yacpdb.org/#390469>
- 3) <http://pdb.dieschwalbe.de/search.jsp?expression=PROBID=%27P0557863%27>
- 4) <http://pdb.dieschwalbe.de/search.jsp?expression=PROBID=%27P0557862%27&s=0>
- 5) <http://pdb.dieschwalbe.de/search.jsp?expression=PROBID=%27P0557189%27&s=0>

(19) Shankar Ram Narajan
Die Schwalbe, 1997



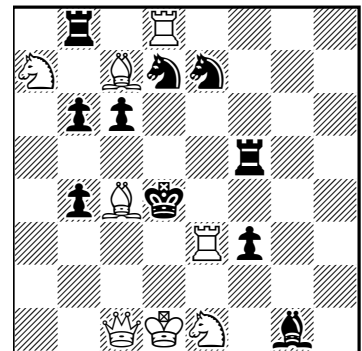
(7+7) Pacific Retractor -2 & #1

Ejercicio de reconstrucción nº 13

José Antonio Coello Alonso

Cuando resolví hace tiempo este problema, me llamó poderosamente la atención la presencia de la Tb8, cuya única misión es evitar el jaque del Ac7 capturando el Pb6. Lo primero que se me ocurrió fue cambiar el color de ese peón y dejar la torre negra en la caja de las piezas no utilizadas, pues la solución no se alteraba en nada. De inmediato deduje que, trasladando el alfil a b8, se podía ahorrar el Pb6, con lo que se mantenía el juego en su integridad y se mejoraba la economía de esta obra. Este arreglo me hizo pensar que sería muy indicado proponerlo como ejercicio de reconstrucción, por comprobar si las opiniones de los amigos reconstructores coincidían con mis apreciaciones, como así ha sido, ya que ninguno de los participantes ha necesitado colocar esa torre. Todos han coincidido en la misma modificación, con ligeras diferencias motivadas por la indistinta ubicación del rey blanco, que perfectamente podía acompañar a la torre al destino que se la ha dado, pero que ha sido colocado en las cuatro casillas libres de la primera línea, exceptuando h1.

Gustav Markus
Congreso Teplitz-Shönau,
1921-1922



(8+10) #2

Así lo han visto Antonio Garofalo, Hans Nieuwhart, Gerd Prahl, Luis Gómez y Manuel Sanz, de Coslada, que con buen estreno participa por vez primera y a quien damos la bienvenida a esta sección. Imanol Zurutuza y Jordi Breu envían cada uno dos versiones, una de ellas coincidente, en la que mantienen el alfil blanco en c7, considerando que la defensa 1...Cxb8 tiene el mismo mate que se repite en otra defensa. La segunda de Imanol coincide con la del resto de participantes; no así la de Jordi, que se ve que ha trabajado duro con esta reconstrucción, y ha cambiado el Ac7 por un Cf7, y con otras ligeras modificaciones ha conseguido el mismo juego defensivo y los mismos mates, lo que demuestra una vez más las variadas posibilidades de tratamiento que se pueden dar para conseguir el mismo fin. Mis felicitaciones a los siete participantes, a los que propongo el ejercicio de reconstrucción nº 13, en el que preveo también se produzcan ligeras diferencias, como me ocurrió cuando lo reconstruí.

- 1.Cg6! (2.Cf6#) 1...Cd5 2.Dxe6#, 1...Cb3 2.Dxc6#, 1...Cb5 2.Dd3#, 1...Cf5 2.Af3#
1...Cf3 2.gxf3#, 1...Ce2 2.Te3#, 1...Te3 2.Txe3#

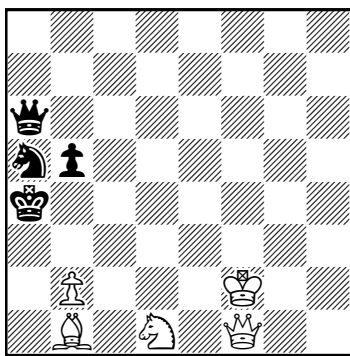
Las soluciones deberán enviarse, antes del 29 de febrero de 2016, a José Antonio Coello Alonso: <jantoniocoello@gmail.com>.

Aidés cycliques en variantes Anticircé

Pierre Tritten - Gagny, France

La caractéristique commune à toutes les variantes de la condition Anticircé est la renaissance de la pièce qui effectue une capture, cette capture n'étant possible que si la case de renaissance n'est pas déjà occupée. Ceci apporte une plus grande dynamique au jeu et est propice à l'élaboration de problèmes cycliques.

(1) Pierre Tritten
Springaren, 2010
 4^o mention d'honneur

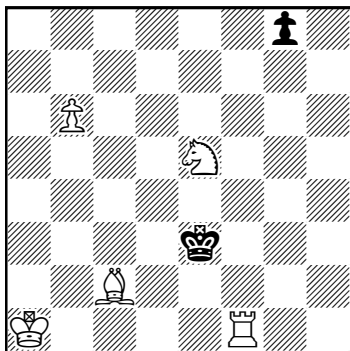


(5+4) 3.1.1.1 h#2
 Anticircé Cheylan

Les exemples suivants, tous en aidé deux coups, montrent des Zilahi cycliques: la pièce blanche qui mate dans une des trois solutions est capturée cycliquement dans une autre.

Avec la condition Anticircé, la pièce qui capture est replacée sur sa case initiale, celle qu'elle occupe au début d'une partie classique. La condition est utilisée dans le problème 1 dans le type Cheylan, où les captures sur les cases de renaissance sont interdites. Solution: (a) 1.b4 Cc3 2.Dxf1(Dd8) Fc2#; (b) 1.Dg6 Dc4 2.Dxb1(Dd8) Cc3#; (c) 1.Dd6 Fc2 2.Dxd1(Dd8) Dc4#. Le premier coup blanc ne donne pas échec, car la case de renaissance de la pièce qui l'effectue reste occupée. La Dame noire va venir capturer pour libérer la case de renaissance de la pièce qui va mater. Ce mat s'effectuera par échec double, cette pièce libérant la case de renaissance de la pièce blanche qui a joué le premier coup. Au final, un cycle de batteries blanches est réalisé.

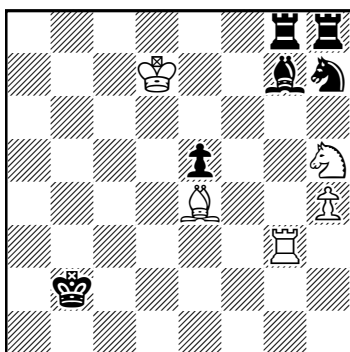
(2) Pierre Tritten
Pat a Mat, 2014



(5+2) 3.1.1.1 h#2
 Anti-Super-Circé

En Anti-Super-Circé, la pièce qui capture est replacée sur n'importe quelle case, du moment qu'elle n'est pas occupée. Dans la miniature 2, le Roi noir va capturer à son deuxième coup chacune des pièces blanches pour se placer sur la case unique qui permettra aux Blancs de mater. Les pièces blanches échangent cycliquement leur fonction (capturée par le Roi noir, garde active, mat). Le Pion noir sur la huitième rangée est naturel avec cette condition. Solution: (a) 1.Rd4 Fe4 2.Rxe5(Rb8) Tf8#; (b) 1.Rd2 Tf7 2.Rxc2(Rh8) Cg6#; (c) 1.Re2 Cd7 2.Rxf1(Ra8) Fe4#.

(3) Pierre Tritten
The Problemist, 2014



(5+6) 3.1.1.1 h#2
 Anticircé symétrique
 Cheylan

La condition utilisée dans le problème 3 est l'Anticircé symétrique en type Cheylan. La pièce effectuant la capture est replacée sur la case symétrique de la case de capture par rapport au centre de l'échiquier. Les Blancs vont capturer en vue de se sacrifier pour le Roi noir, lui permettant, en acceptant le sacrifice, de sortir de son isolement et de se rapprocher du champ de bataille. Solution: (a) 1.Cf6+ Cxf6(Cc3) 2.Rxc3(Rf6) Tf3#; (b) 1.Ff8 Txc8(Tb1)+ 2.Rxb1(Rg8) Fd5#; (c) 1.Fh6 Fxh7(Fa2) 2.Rxa2(Rh7) Cf6#.

La case de renaissance de l'Anticircé antipode est celle distante de quatre colonnes et de quatre rangées de la case de capture. Les Noirs vont d'abord effectuer un auto-blocage préventif, puis le Roi noir va accepter le sacrifice des pièces blanches, qui vont échanger leur fonction (sacrifice actif, garde préventive passive, mat). Le problème 4 est un exemple. Solution: (a) 1.g2 Cd5 2.Rxd5(Rh1) Th4#; (b) 1.Fh7 Td4 2.Rxd4(Rh8) Fd4#; (c) 1.Tb7 Ff4+ 2.Rxf4(Rb8) Cc6#.

La condition Anticircé clône présente une particularité nouvelle puisque la pièce qui capture prend la nature de la pièce capturée avant d'être replacée sur sa case initiale, tenant compte de sa

nouvelle nature. L'exemple 5 montre un cycle de captures, la pièce noire qui capture se sacrifie pour la pièce blanche qui mate. Solution: (a) 1.Cd4 Cxf5(Dd1) 2.Cxb5(Ta8) Fxa8(Th1)#; (b) 1.Ch2 Ff3 2.Fxe7(Cb8) Txb8(Cg1)#; (c) 1.Cxd5(Fc8) Tb4 2.Fh2 Cxc8(Ff1)#.

Le problème 6 utilise l'Anticircé cous-cous. Avec cette condition, la pièce qui capture est remplacée sur la case initiale de la pièce capturée. Ceci permet à chaque pièce noire qui capture de pouvoir ensuite venir bloquer la case c3. Chaque pièce blanche thématique joue aussi deux coups pour mater. Solution: (a) 1.Txh2(Tc1) Tg8 2.Tc3 Td8#; (b) 1.Cxf7(Cb1) Fc7 2.Cc3 Fb6#; (c) 1.Fxg5(Fa1) Cd6 2.Fc3 Cf5#.

Avec l'Anticircé équipollent, la case de renaissance est la case symétrique de la case de départ de la pièce qui capture par rapport à la case de capture. Si cette case se trouve en dehors de l'échiquier, ou si elle est occupée, la capture est interdite. Dans l'inédit 7 la stratégie des Blancs est claire: capturer pour se sacrifier en d4 et permettre ainsi au Roi noir d'atteindre e5. Solution: (a) 1.f4 Txf4(Td4) 2.Rxd4(Re5) Db8#; (b) 1.Txh4(Th3) Dxf6(Dd4)+ 2.Rxd4(Re5) Cg4#; (c) 1.Ff7 Cxf5(Cd4) 2.Rxd4(Re5) Th5#. La motivation du premier coup noir est moins évidente. Dans la première solution, le Pion noir en f4 permet à la Tour blanche de se sacrifier. Dans la deuxième solution, la Tour noire capture pour occuper h3 et rendre le Cavalier blanc imprenable par le Pion noir f5. Enfin, dans la troisième solution, le Fou noir libère la case h5 pour occuper la seule case où il ne pourra pas empêcher le mat (sur g4 ou g6, il pourrait s'interposer en e5, et sur e8, il pourrait venir ensuite occuper b5, case de renaissance de la Tour h5). A noter le rôle du Pion blanc dans la première solution, qui interdit au Roi noir de venir en f4 où il serait sauf, la case de renaissance de la Dame b8 sortant alors de l'échiquier.

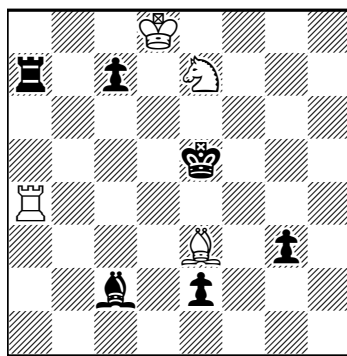
J'espère que ces quelques exemples pourront inciter le lecteur à tester ces passionnantes conditions, jusqu'ici très peu pratiquées. *Problèmes vérifiés par WinChloé.*

Un problema retro original para resolver

Redacción

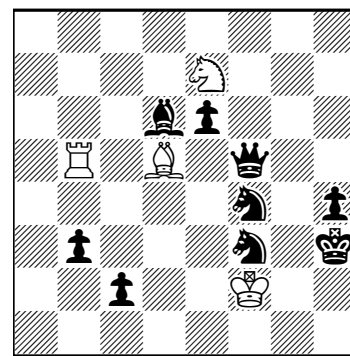
En el problema 1 la estipulación pide añadir las unidades necesarias al diagrama para obtener una posición legal en la que sea posible dar jaque mate en una jugada. Enseguida nos damos cuenta de que no hay manera de conseguir que las Blancas puedan hacerlo, por lo que, según la convención del *Codex*, hemos de probar que las Negras no tienen última jugada posible (están retro-ahogadas) y, por lo tanto, es su turno y pueden dar jaque mate. La solución y comentarios se pueden enviar a sepa.problemas@gmail.com.

(4) Pierre Tritten
Variantim, 2014



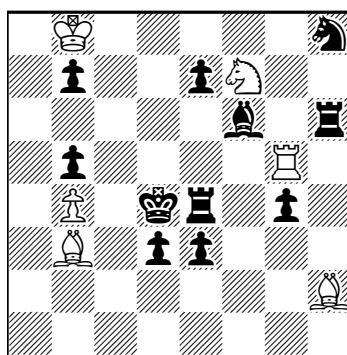
(4+6) 3.1.1.1 h#2
Anticircé antipode

(5) Pierre Tritten
Tehtävänäiekka, 2014



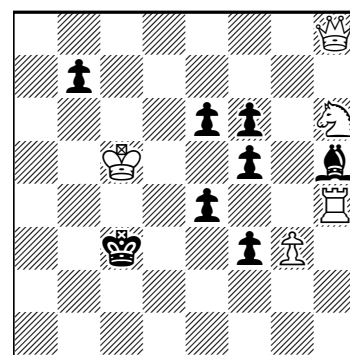
(4+9) 3.1.1.1 h#2
Anticircé clône

(6) Pierre Tritten
Springaren, 2013



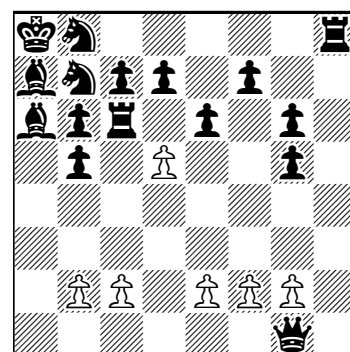
(6+11) 3.1.1.1 h#2
Anticircé couscous

(7) Pierre Tritten
Original



(5+8) h#2
b) ♖h5, c) ♗b7→c7
Anticircé équipollent

(1) Joaquim Crusats
Original



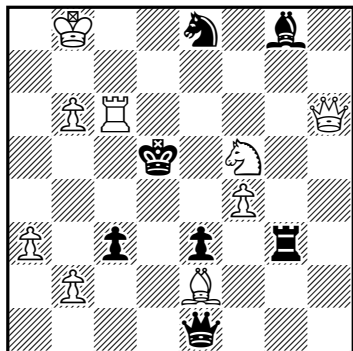
(6+16) añadir piezas para un #1 inmediato.

Galería de compositores españoles (XIII)

Imanol Zurutuza

(1) Valentín Marín

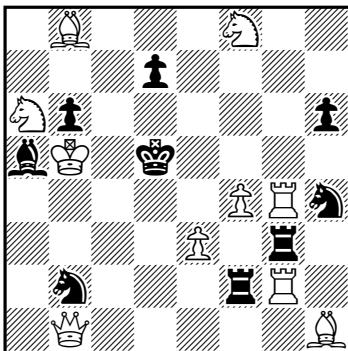
Wiener Schachzeitung, 1901
4ª mención de honor



(9+7) #3

(2) José Paluzié

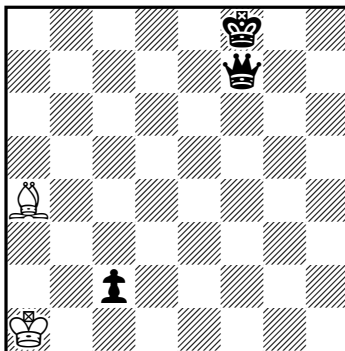
The Good Companion, 1916-V
3ª mención de honor



(10+9) #2

(3) Julio Sunyer

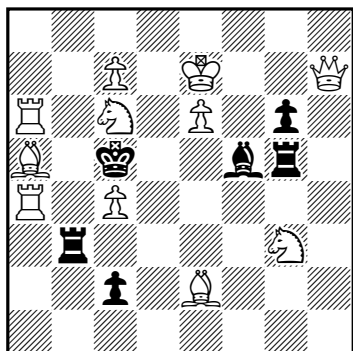
The Problemist, 1929



(2+3) -1(B,N) & h#1

(4) Antonio Raichs

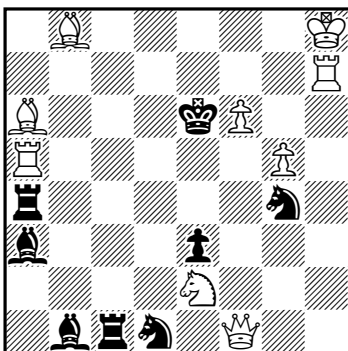
3er Conc. Bonus Socius, 1941
2ª mención de honor



(11+6) #2

(5) Eladio Barreda

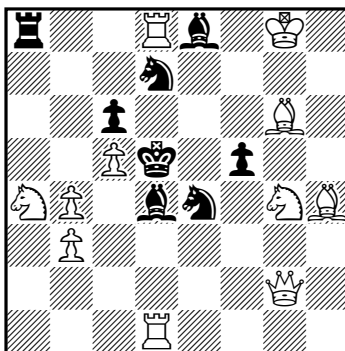
3er Conc. Bonus Socius, 1941
Recomendado



(9+8) #2

(6) Estanislao Puig

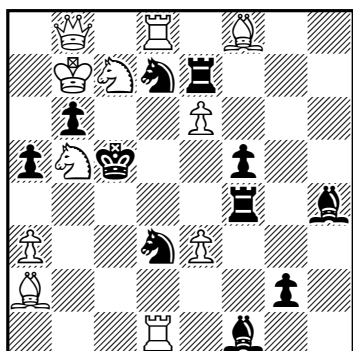
Club de Ajedrez de Manresa,
1942 - 1er premio



(11+8) #2

(7) Francisco Quesada

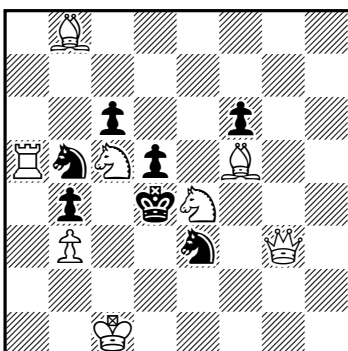
Conc. para debutantes, SEPA,
1943-44 - 3er premio



(11+11) #2

(8) José Aygües

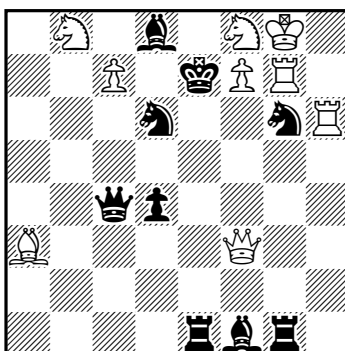
Conc. para debutantes, SEPA,
1943-44 - 4º recomendado



(8+7) #2

(9) Antonio F. Argüelles

T.T. Stadium, 1946
1er premio



(9+9) #2

Soluciones: (1) Valentín Marín, Wiener Schachzeitung, 1901, 4ª mención de honor, #3: 1.Dh7! [2.Ce7+ Rd4 3.Dd3#] 1...Rxc6 2.Db7+ Rc5 3.b4#; 1...Cd6 2.Txd6+ Re4/Rc5 3.Td4/Dc7,b4#; 1...Dd2 2.Dh1+ Tg2/Tf3 3.Af3,Dxg2/Axf3,Dxf3#; 1...Re4 2.Cd6+ Rxf4/Rd5/Rd4 3.Df5/De4/Dd3,De4#. (2) José Paluzié, The Good Companion, 1916-V, 3ª mención de honor, #2: 1.Tg7! [2.Txd7#] 1...Txg7,Tg6 2.Tg5#, 1...Tc2 2.Td2#, 1...Cf5 2.Dxf5#, 1...d6 2.Cc7#, 1...Cd3,Cc4 2.D(x)d3#, 1...Ab4 2.Cxb4#. (3) Julio Sunyer, The Problemist, 1929, -1(B,N) & h#1: -1.Ra2xAa1 De8xf7 & 1.Ag7 f7xe8=D#. (4) Antonio Raichs, 3er Concurso Bonus Socius, 1941, 2ª mención de

honor, #2: 1.Dh1! [2.Dd5#] 1...Td3 2.Ab6#, 1...Tf3 2.Ab4#, 1...A~ 2.Ce4#, 1...Ad3 2.Dg1#. (5) Eladio Barreda, 3^{er} Concurso Bonus Socius, 1941, Recomendado, #2: 1.Df3! [2.Dd5#] 1...Ae4 2.Cf4#, 1...Te4,Aa2 2.Df5#, 1...Cc3,Ac5,Tc8+ 2.A(x)c8#, 1...Ce5 2.Txe5#, 1...Tc5 2.Te7#, 1...Td4,Txa5 2.C(x)d4#, (1...Cxf6 2.Te5,Dxf6#). (6) Estanislao Puig Ambrós, Club de Ajedrez de Manresa, 1942, 1^{er} premio, #2: 1.De2! [2.Dc4#] 1...Cd6 2.Cc3#, 1...Cexc5 2.De5#, 1...Cd2 2.Cb6#, 1...Cef6+ 2.Cxf6#, 1...fxg4 2.Dxe4#, 1...Af7+ 2.Axf7#, (1...Ce~ 2.De5,Cf6,Cc3,Cb6#). (7) Francisco Quesada, Concurso para debutantes, SEPA, 1943-44, 3^{er} premio, #2: 1.Cc3! [2.Ca6#] 1...C3~,C7~ 2.Td5#, 1...Cb4 2.Ca4#, 1...Cf6 2.Axe7#. (8) José Aygües, Concurso para debutantes, SEPA, 1943-44, 4^o recomendado, #2: 1.Cc3! bloqueo, 1...Cb~ 2.Ce2#, 1...Ce~,Cxc3,bxc3 2.Ce6#, 1...Rxc3 2.Dxe3#, 1...Rxc5 2.Aa7#. (9) Antonio F. Argüelles, T.T. Stadium, 1946, 1^{er} premio, #2: 1.Cfd7! [2.Df6#] 1...Te6 2.f8=D#, 1...De6 2.c8=C#, 1...Re6 2.f8=C#, 1...Cf4 2.Axd6#, 1...Dxf7+ 2.Dxf7#.

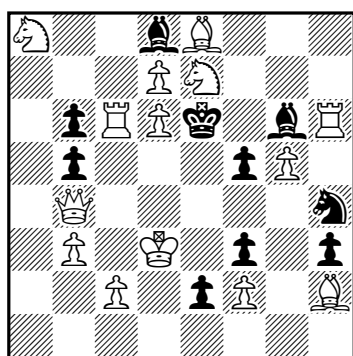
Ejercicio de restauración (11)

José Antonio Coello Alonso

El ejercicio de restauración nº 10 —diagrama 1— ha resultado, como era de esperar, muy sencillo, y todos los participantes han coincidido conmigo en que el arreglo pasaba por incorporar un peón negro en b7, pero, como consecuencia de ese añadido, la posición resultaba ilegal, pues las capturas hechas por los peones negros superaban la cantidad de piezas blancas capturadas, por lo que era preciso aligerar algo la posición para legalizarla. Y en ese aspecto es donde ha habido más disparidad de criterios, todos ellos basados en eliminar los peones de c2 y f2 blancos y f3 y h3 negros, con distintas ubicaciones de la torre blanca en su columna c. No pormenorizo los cambios propuestos por cada participante, ya que todos consiguen, por diversos medios, el mismo propósito. Han participado Carlos Grassano y Hans Nieuwhart con dos versiones, Gerd Prah, Imanol Zurutuza y Manuel Sanz, que participa por primera vez y le ha gustado la experiencia. Interesante variación la recibida de Luis Gómez, que con una ligera modificación incorpora una variante más. Pero la reforma más acusada ha venido de los amigos Gaspar J. Perrone y Ricardo Franceschini, que trabajan en colaboración, y su reforma coincide en su totalidad con la del veterano Jordi Breu. La reproduzco en el diagrama 2, por la originalidad de los cambios y la coincidencia de los criterios que justifican las variaciones, lo que prueba el esfuerzo que le han dedicado.

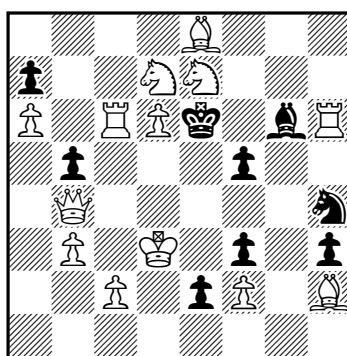
Hoy propongo el arreglo del problema reproducido en el diagrama 3, compuesto por el genial autor Estanislao Puig Ambrós, que no tuvo mucha fortuna con este trabajo, ya que su idea era solucionar el problema con la clave 1.Dc6!, amenazando 2.Dd5#, con buena variedad de defensas y mates, pero resultó demolido ante la defensa 1...De5!, tras la que no hay mate. Por otro lado, contiene cuatro soluciones que es preciso eliminar, a cargo del Ac5, que puede jugar 1.Ag1!, 1.Af2!, 1.Ab6! y 1.Aa7!, con las que el autor, sorprendentemente, no contó, y que no supondrá mucho esfuerzo suprimir, al tiempo que se busca el mate previsto tras la defensa que hace fracasar la idea del autor.

(1) J.M. Monteiro da Silveira
Il Problema, 1931



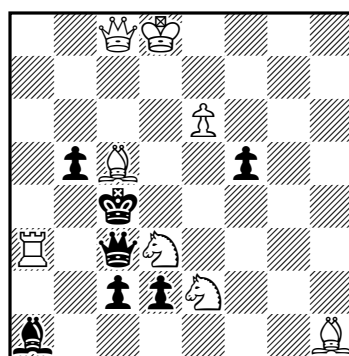
(14+10) C- #2

(2) Jordi Breu
Gaspar J. Perrone, Ricardo
Franceschini (v)



(13+9) #2

(3) Estanislao Puig Ambrós
Els Escacs a Catalunya,
1937



(8+7) C- #2

Imagino que se recibirán propuestas muy diversas, pues el arreglo no parece entrañar mucha dificultad y la imaginación de los restauradores hace pensar que puede haber varias formas de conseguirlo.

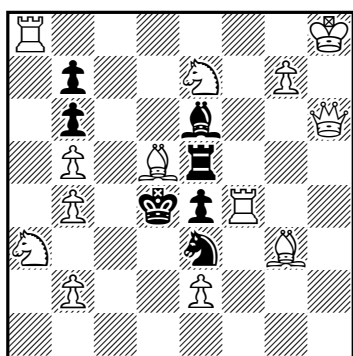
Las posiciones propuestas deberán enviarse, antes del 29 de febrero de 2016, a José Antonio Coello Alonso: <jantoniocoello@gmail.com>.

Recompensas

Imanol Zurutuza

(1) Efrén Petite

Best Problems, 2012
2ª mención de honor

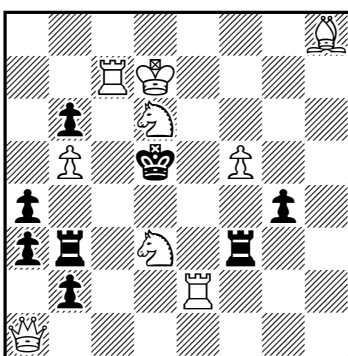


(13+7)

#2

(2) Efrén Petite

Best Problems, 2012
Recomendado

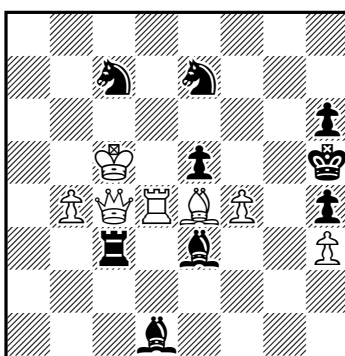


(9+8)

#2

(3) Luis Miguel Martín

147° T.T. SuperProblem,
2015 - 3er premio



(7+9)

2.1..

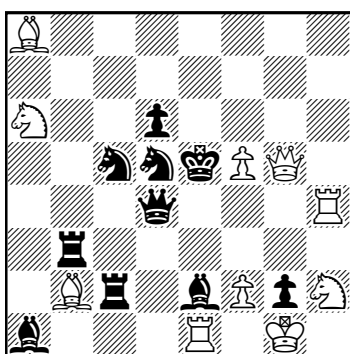
hs#2,5

PlatzWechselCirce

Soluciones: (1) Efrén Petite, Best Problems, 2012, 2ª mención de honor, #2: 1.Df6? [2.Txe4#] 1...Cxd5!; 1.Af2? [2.Cc2#] 1...Txd5!; 1.Td8! bloqueo, 1...C~ 2.Cc2#, 1...Cxd5 2.Af2#, 1...T~ 2.Txe4#, 1...Txd5 2.Df6#, 1...A~ 2.Dxb6#. *“Banny theme nicely blended with black correction”* (K. Seetharaman). (2) Efrén Petite, Best Problems, 2012, Recomendado, #2: 1.Dh1? [2.Cf4#] 1...Tb4 2.Cxb4#, 1...Tbxd3!; 1.Da2? [2.Cb4#] 1...Tf4 2.Cxf4#, 1...Tfxd3!; 1.Td2! [2.Cb4,Cf4#] 1...Tbxd3 2.Da2#, 1...Tfxd3 2.Dh1#. *“Another Rudenko theme, but strong key & tries”* (K. Seetharaman). (3) Luis Miguel Martín, 147° T.T. SuperProblem, 2015, 3er premio, hs#2,5, 2 sol., PlatzWechselCirce [Cuando una pieza es capturada, debe ser reubicada en la casilla de partida de la pieza captora]: 1...Ced5 2.Txd5(Cd4) Aa4 3.Txe5(d5)+ Cf5#, 1...Ab3 2.Dxb3(Ac4) Cc8 3.Dd1+ Ae2#. *“Excellent interchange of roles between the bSe7 and bBd1. All pieces harmonically cooperate in both solutions, leading to mates with pinnings of the wRd4 and wQc4. A slight blemish: the second solution shows also the pin of the wPd5, not matched in the first solution (showing a pin of a white piece). Without this drawback the problem would be ranked higher...”* (Valerio Agostini).

A.F.C Van Der Linden

Nederlandse Bond van
Probleemvrienden, 1941
1ª plaza



(10+10)

#2

Problema comentado

Pedro Cañizares

1.Cb8! [2.Cc6#] 1...Cd~ 2.Cg4#, 1...Ce3! 2.f4#, 1...Cf6! 2.Df4#, 1...Cc3! 2.Cf3#, 1...Cc~ 2.Cd7#, 1...Txb8,Tb6 2.Cf3# (1...Cd3 2.Cf3,Cd7#).

Un buen ejemplo del tema de la corrección negra. Se amenaza un mate de intercepción blanca, que las negras contestan por desbloqueo con la jugada general del Cd5, la cual, por apertura de línea, permite una nueva intercepción blanca. El propio caballo corrige esta debilidad desclavando alternativamente al Alfil y la Dama negra, pero por intercepción negra permite dos nuevos mates, uno de ellos por desclavada de peón blanco. Junto a la corrección negra, también encontramos mate por doble clavada, autodesclavada indirecta y los temas Roels, Isaev, Somov B1 y Anti-Somov A2.

es fácil presentar la lucha de las piezas menores contra la dama. El valor del estudio disminuye si el aficionado capta inmediatamente la idea.

(5) **Otto Georg Dehler**, Akademisches Monatsheft für Schach, 1908: 1.Cc6+ Rf5! [1...Rd6 2.Cd8+] 2.Df2+ Re4! 3.De3+ [3.Dxf7?] 3...Rd5 4.Db3+ Re4! 5.Dd3+! [5.Dxf7?] 5...Rf4 6.De3+ Rf5 [6...Rg4 7.Ce5+] 7.Df3+ Rg6 [7...Re6 8.Cd8+] 8.Ce5+ +-. Este estudio me parece el más ingenioso que se ha hecho con esta correlación de material.

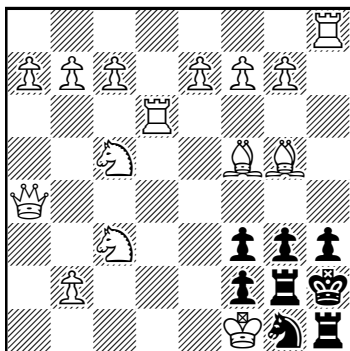
(6) **Leonid I. Kubbel**, Rigaer Tageblatt, 1909: 1.Ac5! Tc8 (1...Rc8 2.Aa7 Tb8 3.Axb8 +; 1...Tb8 2.Th8+ Rc7 3.Ad6+ +-) 2.Ab6+ Re8 3.Ac7 a5 4.Rd1 +-. El bloqueo de la torre negra en c8 y a8, repetido como eco, es original.

The most powerless chess position: a supplement

Joaquim Crusats

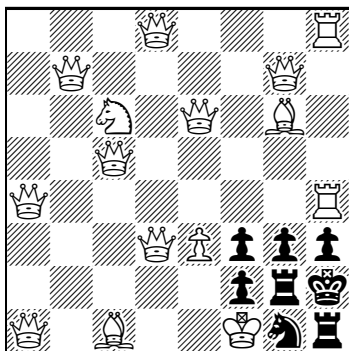
Valery Liskovets - Minsk, Belarus

(1) **K. Fabel**
Die Schwalbe, 1963



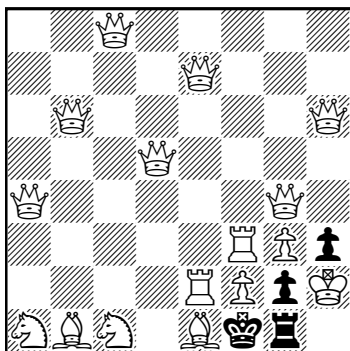
(15+8) 102/23 s#1

(2) **W. Cross, K. Fabel**
Die Schwalbe, 1963



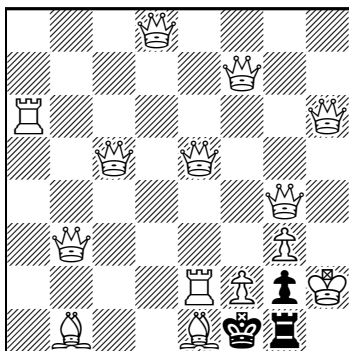
(15+8) 153/23 s#1

(3) **L. Zagler**
feenschach, 1972



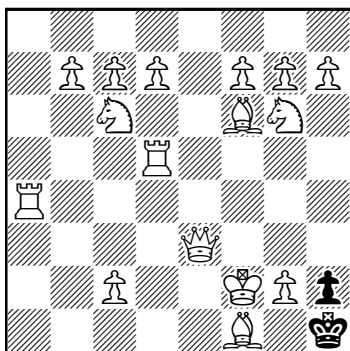
(16+4) 166/20 s#1

(4) **Sampsä Lahtonen**
Original, after L. Zagler



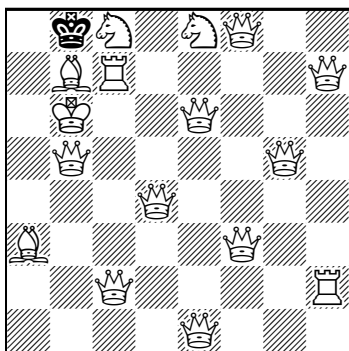
(14+3) 166/17 s#1

(5) **A.S.M. Dickins**
FEENSCHACH, 1969



(16+2) 109/18 stalemate

(6) **T. Row**
Chess Ultimates, 1976



(16+1) 205/17 stalemate

Our originals in “*The Most Powerless Chess Position*” (Joaquim Crusats, *Problemas*, n.12, October 2015, p 270) proposed as potential records with 101 and 155 moves turned out to be beaten by older records that have, respectively, 102 and 166 solutions (moves). In general, there is a rich history lying behind this topic, something that we have figured out only recently. First of all, this task is a well known one among numerous one-mover tasks represented in the booklet by A.S.M. Dickins “*A Guide to Fairy Chess*” published in 1969 [republished in 1971]. For inexorable (forced) selfmate problems the booklet shows record (for that time) problems 1 and 2. Each record is characterized by two parameters n/p : the number of moves n (main, to be maximized) and also the total number of pieces p (secondary, to be minimized); the latter parameter may be refined further if necessary.

Subsequently, a genuine explosion of activity began in 1971. In particular, for several years almost every issue of *feenschach* had an *Einzüger-Rekorde* section edited by L. Zagler. They contain lists of improved current record positions (original or reprinted) and some issues include global tables. A special sophisticated nomenclature has been elaborated for diverse tasks. Currently it is available in the PDB together with all, or almost all,

published record positions (including obsolete ones). In particular, we found there the record legal problem **3** showing 166 moves, which had been composed just after several intermediate improvements of **2**. On the contrary, the old **1** still holds the record among *s#1* problems without promoted pieces (but promotions allowed).

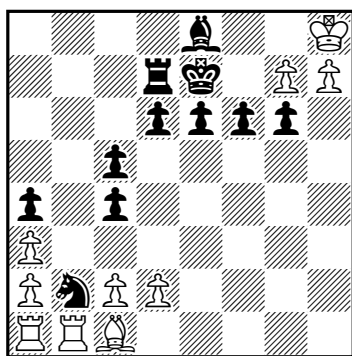
This period of active search came to a halt in 1976-7. As the PDB shows, no more old records were improved after that time. Last October, quite unexpectedly, Sampsa Lahtonen managed to improve position **3**. His record legal position **4** has the same number of moves, but is significantly more economical. A striking event, 43 years after the original publication! Who knows, maybe some of the other old records that are generally seen as ultimate (*Letztform*) can be improved as well!?

Unlike **1** and **2**, both **3** and **4** also fall into a stronger category of problems with dual-free mates only. The record for unavoidable *s#1* without promoted pieces and with dual-free mates is 101/22 (H.T. Kuner, 1974, P1082908).

Finally, it makes sense to consider another natural form of powerlessness: inexorable stalemate (or "forced stalemate maintenance", as this task is called in another booklet: "*Records in One-Mover Chess Construction Tasks*" by W. Cross and A.S.M. Dickins, 1970). The two record problems here are **5** and **6**. We should emphasize that according to the current FIDE Laws of Chess (Article 5.2.b) these positions are already drawn, so that we count in them only virtual subsequent moves (proof-play) to be verified. Just as in the selfmate case, we may allow variations longer than 1-move. But, again, this is unlikely to result in stronger records.

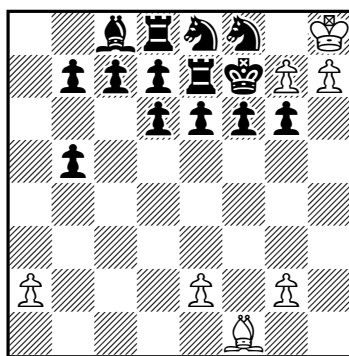
Corrections. The originals **3**, **4**, and **5** in the article "*Help play to a dead position*" (P. Olin, *Problemas*, n. 10, April 2015, p. 240-242) were cooked by Dmitrij Baibikov (see *Problemas*, n. 12, October 2015, p. 282). Here the authors present their corrections.

(3) Andrey Frolikin
Per Olin
version 1



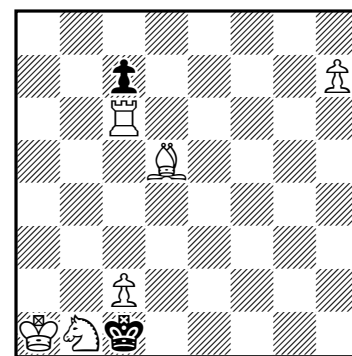
(10+11) HDP 5.0
b) Pg7→f7

(3bis) Andrey Frolikin
Per Olin
version 2



(7+14) HDP 4.5
b) -bNe8

(5) Per Olin
correction



(6+2) HDP 4.0

Solutions:

(3) (a) 1.Kf7 g8=R 2.Re7 Rg7+ 3.Kf8 Rg8+ 4.Kf7 Rg7+ 5.Kf8 Rg8+ DP inexorable threefold repetition; (b) 1.d5 f8=B+ 2.Kf7 Bd6 3.d4 Be5 4.d3 Bxb2 5.Re7 c3 DP inexorable stalemate.

(3bis) (a) 1...g8=R 2.Nxh7 Rg7+ 3.Kf8 Rg8+ 4.Kf7 Rg7+ 5.Kf8 Rg8+ DP; (b) 1...g8=N 2.Ree8 (2.Ke8? Nxf6+ captures and prevents threefold repetition) Nh6+ (2...Ne7? and back with 3...Ng8, but Black has no move that can perform a repetition) 3.Ke7 Ng8+ 4.Kf7 Nh6+ 5.Ke7 Ng8+ DP.

(4) Add a wPg3 in the original problem to avoid inexorable stalemate. The solution holds.

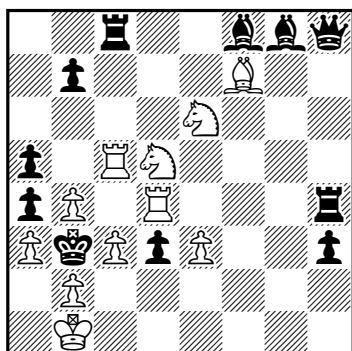
(5) 1.Kd1 Re6 2.c5 h8=Q (h8=B?) 3.c4 Qb2 4.c3 Ba2 DP.

Obra inédita de Efrén Petite (VI)

José Antonio Coello Alonso

(70) Efrén Petite

Original

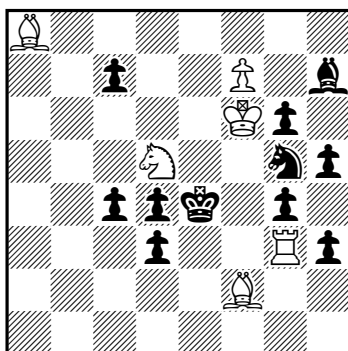


(11+11)

#3

(71) Efrén Petite

Original

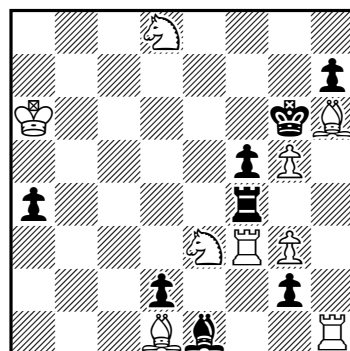


(6+11)

#3

(72) Efrén Petite

Original

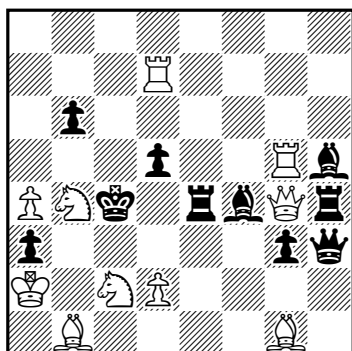


(9+8)

#3

(73) Efrén Petite

Original

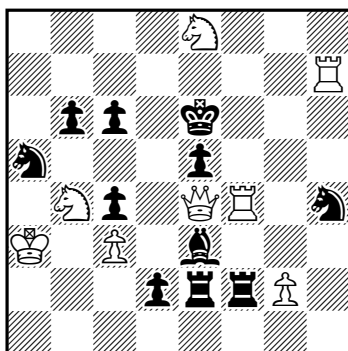


(10+10)

#3

(74) Efrén Petite

Original

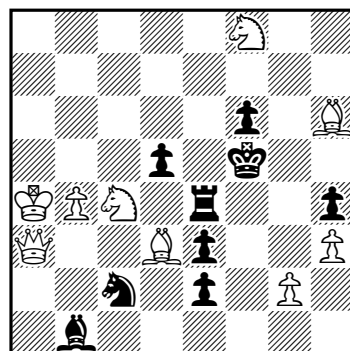


(8+11)

#3

(75) Efrén Petite

Original



(9+9)

#3

Soluciones: (70) 1.bxa5! [2.Tb5+ Ab4 3.Tbxb4#] 1...Axc5 2.Cdc7 [3.Cxc5#], 1...Txd4 2.Cf6 [3.Cxd4#], 1...Txc5 2.Ce7 [3.Cxc5#], 1...Dxd4 2.Cdf4 [3.Cxd4#]. (71) 1.Ac6! bloqueo, 1...Cf3 2.Cxc7+ Rf4 3.Ce6#, 1...Ce6 2.Cxc7+ Rf4 3.Cxe6#, 1...Cxf7 2.Cxc7+ Rf4 3.Ce6#, 1...Ag8 2.Ce7+ Rf4 3.Cxg6#, 1...d2 2.Cc3+ Rf4 3.Ce2#, 1...h2 2.Ce3+ Rf4 3.Cg2#, 1...c3 2.Cb4+ Rf4 3.Cxd3#, 1...h4 2.Ce3+ Rf4 3.Txg4#. (72) 1.Cxg2! [2.Cxf4#] 1...Ayg3 2.Te3 [3.Ah5,3.Te6#], 2.Txf4 [3.Ah5#] Ah2,Ah4 3.C(x)h4#, 1...Txf3 2.Cf4+ Txf4 3.Ah5#, 2.Ch4+ Rh5 3.Axf3#, 2.Axf3 [3.Cf4,Ch4,Ah5#], 1...Tb4 2.Tb3 [3.Ah5#] Tg4 3.Tb6#, 2...f4 3.Ch4#, 1...Tc4 2.Tc3 [3.Ah5#] Tg4 3.Tc6#, 2...f4 3.Ch4#, 1...Td4 2.Td3 [3.Ah5#] Tg4 3.Td6#, 2...f4 3.Ch4#, 1...Te4 2.Te3 [3.Ah5#] Tg4 3.Te6#, 2...f4 3.Ch4#, 1...Tg4 2.Te3 [3.Te6#] Te4 3.Ah5#, 2...f4 3.Ac2#, 1...Th4 2.Cxh4+ Rh5 3.Tf~#. (73) 1.Cxd5! [2.Cxa3,Cxb6#] 1...Ad6 2.Cxa3+ Axa3 3.d3#, 1...Td4 2.Cxb6+ Rd3 3.Txd4#, 1...Rd3 2.Cxf4+ Rc4 3.Tc7#. (74) 1.g4! [2.Df5+ Cxf5 3.gxf5#] 1...Axf4 2.Ca6 [3.Cac7#] 1...Txf4 2.Dxe5+ Rxe5 3.Te7#. (75) 1.Dc3! [2.Cd6#] 1...Cd4 2.Cxe3+ Re5 3.Dc7#, 1...d4 2.Cd6+ Re5 3.Dc5#, 1...dxc4 2.Dxc4 [3.Dxe4,Db5,Dc5,De6#] Re5 3.Dc5#.

Sociedad Española de Problemistas de Ajedrez (SEPA)

Junta Directiva. Presidente: Pedro Cañizares Cuadra; Vicepresidente: José Antonio Coello Alonso; Secretario: Imanol Zurutuza; Tesorero: Joaquim Crusats; Vocales: José Miguel Plantón y Luis Miguel Martín.

web: <http://sepa64.blogspot.com.es>, sepa.problemas@gmail.com

Revista Problemas, Boletín de la Sociedad Española de Problemistas de Ajedrez (SEPA): Editor: José Antonio Coello Alonso; Ayudante de edición y corrector de estilo: Imanol Zurutuza; Compaginador: Joaquim Crusats; Colaboradores: Pedro Cañizares, Luis Miguel Martín, José Miguel Plantón, Jordi Breu y Joaquín Pérez de Arriaga.

© Sociedad Española de Problemistas de Ajedrez (SEPA), España 2013.

Si desea recibir *Problemas* de forma gratuita, envíe un correo electrónico sin texto a sepa.problemas@gmail.com con la palabra "suscripción" en el asunto. Ejemplar de distribución gratuita.