



PROBLEMAS

Boletín de la Sociedad Española de Problemistas de Ajedrez (SEPA)

Fundada en 1935 por A.F.Argüelles
Inscrita en el Registro Nacional de Asociaciones: Grupo 1º, Sección 1ª, Nº 600304

Quinta época - Nº 28

Octubre de 2019

Sumario:

El Rey Guzpatarra (<i>Redacción</i>).....	817
Temas de amenaza múltiple (<i>J.A.Coello</i>).....	819
Verdetto Memorial R. Candela (Problemas, 2018) - h#2 (<i>A.Garofalo</i>)....	827
Nuestros concursos para el año 2020 (<i>Redacción</i>).....	830
Memorial Juan Zaldo (#2 y h#2) (<i>Redacción</i>).....	831
El tema Sola-Schiffman, doblado por Harri Hurme (<i>J.Crusats</i>).....	838
Éxito del ajedrez valenciano (<i>Redacción</i>).....	839
Buscando en el baúl de los recuerdos (<i>L.Gómez</i>).....	840
Ejercicio de reconstrucción nº 28 (<i>J.A.Coello</i>).....	842
Ejercicio de restauración (25) (<i>J.A.Coello</i>).....	843
Reflexmate station 8 (<i>L.Lyons</i>).....	844
Selección de finales (<i>P.Cañizares</i>).....	846
Opciones de restauración (9): rey negro (<i>M.Uris</i>).....	847
Borrones de escribano (15) (<i>J.A.Coello</i>).....	851
Un problema para resolver (<i>I.Zurutuza</i>).....	853
Recompensas (<i>I.Zurutuza</i>).....	854
Concursos ajenos (<i>Redacción</i>).....	856

El Rey Guzpatarra

Redacción

La Peña del Mate Ayudado nos remite, desde Buenos Aires, una emocionante y creemos que importante carta, que transcribimos más abajo, tributaria del artículo que sobre la Peña Guzpatarra publicamos en el número de julio de *Problemas*.

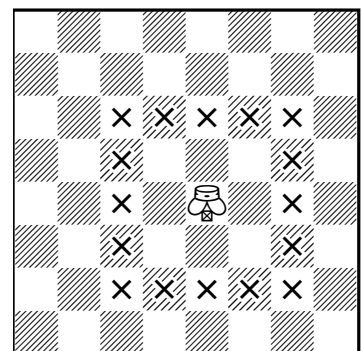
En la misma, dedican 4 problemas inéditos a la Peña Guzpatarra, y tienen como protagonista al que denominan, con justificación histórica, Rey Guzpatarra.

Como recordaba el mencionado artículo, el rey, con la llegada del ajedrez moderno, tenía la opción de un salto en la jugada inicial, de dos casillas como torre, o como alfil, sin que lo impidiera una pieza intercluida propia o ajena. A principios del siglo XVI este salto tuvo la adición del salto como caballo, que devino, ya en los tiempos donde se creó el Gambito Guzpatarra, en el salto ideal, junto a la llamada *trasposición* (Tf1 y Rg1, en dos jugadas distintas, pero no necesariamente adyacentes) de la que dimanará el enroque.

Los amigos argentinos, en una atractiva propuesta, rinden un tributo a esa época, proponiendo una pieza, el Rey Guzpatarra, que tendría como movimiento ordinario y único ese salto. Evidentemente, como movimiento habitual, no tienen sentido las restricciones históricas del salto (no saltar en jaque, no capturar de salto), que por cierto heredó el enroque.

Es curioso, pero este movimiento con el rey en posición centralizada le permite acceder a todas las casillas externas del cuadrado de 5x5 casillas (diagrama), en el que quedaría circunscrito el de 3x3 casillas que marcaría el movimiento del rey ortodoxo, casillas excluidas del movimiento del Rey Guzpatarra. Bajo esta perspectiva, la incorpo-

Rey Guzpatarra



ración del salto como caballo es crucial, y se diría que es una ampliación del área de dominio del rey, reforzando su empleo en la composición ajedrecística.

Gracias a la ayuda de Christian Poisson, podemos confirmar que este movimiento puede obtenerse con la pieza de fantasía conocida como ‘Écureuil’ (ardilla), implementándole la condición de que sea una pieza regia (Ardilla Real).

En nuestra opinión, dado que es un movimiento que tuvo el rey —con sus restricciones como jugada especial— en el siglo XVI, cuenta con un preclaro antecedente histórico (empleado, por ejemplo, en la partida Scovara - Paolo Boi, c.1575), está reforzado con el hecho de que la pieza es el mismo rey, sin necesidad de establecer condición alguna, ni la intervención de otras piezas de fantasía.

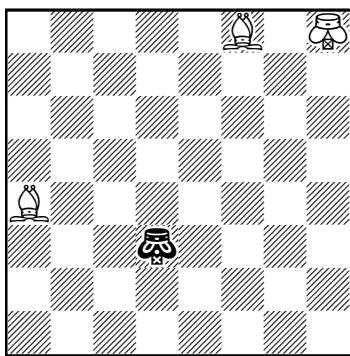
Damos la bienvenida, a la nueva pieza y a la denominación que proponen nuestros amigos argentinos: Rey Guzpatarra.

A continuación sigue el texto y los interesantes problemas remitidos por la Peña del Mate Ayudado, que auguran un venturoso futuro a la modalidad:

La Peña del Mate Ayudado saluda a la Peña Guzpatarra

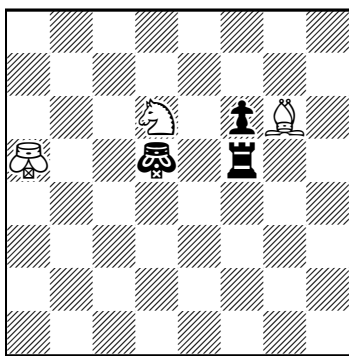
Tras leer “*La segunda vida de Guzpatarra*” en el boletín de la SEPA de julio 2019, hemos conocido la historia del Gambito Guzpatarra. Nos ha llamado tanto la atención la manera de moverse que tenía el rey (*), que no hemos resistido la tentación de verlo en acción sobre los tableros de nuestra Peña. Dado lo sugerente de esta jugada especial que era el salto del rey, hemos probado una pieza que solo dispusiera de ese salto como movimiento ordinario, ya que proporciona mayores posibilidades compositivas. Una pieza que proponemos llamar “Rey Guzpatarra”. Por este motivo han surgido estas cuatro composiciones que de todo corazón dedicamos a la Peña Guzpatarra, ya que sin su historia jamás hubieran visto la luz.

(1) Peña del Mate Ayudado
dedicado a la Peña Guzpatarra



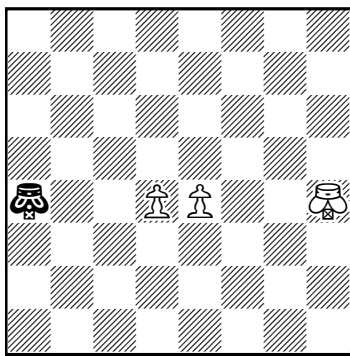
(3+1) h#2*
♔♚ Rey Guzpatarra

(2) Peña del Mate Ayudado
dedicado a la Peña Guzpatarra



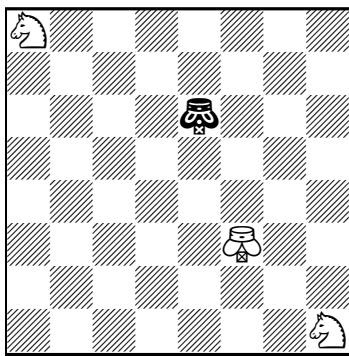
(3+3) a) h#2 b) h=2
♔♚ Rey Guzpatarra

(3) Peña del Mate Ayudado
dedicado a la Peña Guzpatarra



(3+1) 2.1.1.1 h=2
♔♚ Rey Guzpatarra

(4) Peña del Mate Ayudado
dedicado a la Peña Guzpatarra



(3+1) 0.2.1.1.1 h#2,5
♔♚ Rey Guzpatarra

Soluciones

Problema 1:

*1...Ab4 2.RGb1 Ac2#
1.RGc1 Aa3+ 2.RGa1 Ab2#

Problema 2:

a) 1.RGe7+ Cxf5+ 2.RGg8 Af7#
b) 1.RGd7+ Axf5+ 2.RGf8 Cf7=

Problema 3:

1.RGc6 RGf4 2.RGe7 RGe6=
1.RGb6 RGf4 2. RGd7 RGd6=

Problema 4:

1...Cf2 2.RGc4 Cb6+ 3.RGb2 Cd3#
1...Cg3 2.RGe8 Cc7+ 3.RGg7 Cf5#

(*) “*En procura de la síntesis, diremos que en la primera década del siglo XVI las posibilidades del salto del rey, dos pasos en diagonal o en recto, atravesando incluso una pieza propia o ajena, tuvo la adición del salto como caballo*”, de “*El Gambito Guzpatarra*”, *Problemas*, quinta época – nº 27, julio de 2019, página 774, párrafo 4.

Temas de amenaza múltiple

José Antonio Coello Alonso

Normalmente, los problemas de mate directo en dos jugadas suelen plantearse con amenaza única, aunque en ocasiones el autor se ve obligado a utilizar más de una amenaza para conseguir su propósito, lo que puede deslucir la obra y restarle méritos de cara al solucionista, a los críticos y al propio juez. Pero lo que en algunos casos puede considerarse como defecto de construcción en otras ocasiones forma parte de la exigencia temática, ya que la propia descripción del tema requiere dos o más amenazas para su realización. En este artículo vamos a tratar algunos de estos temas, cuya estrategia puede ser tratada de muy diversas formas, como veremos en los ejemplos con los que se ilustran los temas expuestos.

Uno de los temas más conocidos, y que ha motivado algunas variaciones por las posibilidades que ofrece, es el **tema Fleck**, popularizado por el compositor húngaro Ferenc Fleck en la década de los años 30 del pasado siglo. Su mecanismo básico consiste en que con la clave se crea un mínimo de tres amenazas, y las negras, en cada defensa, evitan todos los mates amenazados menos uno. Por tanto, contiene tantas defensas como amenazas introduce la clave. Puede que el problema que se reproduce en el diagrama 1 sea prototipo del tema.

La solución de este problema tiene como clave 1.Cc3!, que habilita a las blancas el doble control de las casillas d4 y c7, en las que amenaza 2.Dd4, Dc7, Ad4, Ac7#. Las negras disponen de cuatro defensas, en cada una de las cuales se evitan tres de las amenazas, pero no se puede impedir una de ellas. Estas defensas son 1...Af3 2.Dd4#, 1...Ad5 2.Dc7#, 1...Af5 2.Ad4# y, por fin, 1...c5 2.Ac7#. Obsérvese la uniformidad de los motivos defensivos de cierres de líneas blancas que utilizan las defensas para neutralizar tres de las amenazas en cada una de ellas.

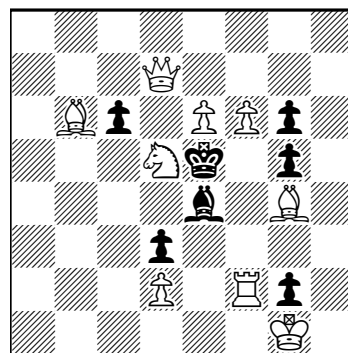
En el diagrama 2 son seis las amenazas creadas, y, por tanto, seis las defensas que impiden cinco de ellas en cada jugada defensiva. La clave, 1.Cd3!, amenaza 2.Cxf4, Cc5, Cf8, Cg5, De5 y Tb6#. Estas seis amenazas se mantienen unificadas en el orden citado tras las defensas 1...bxc4, 1...Td4, 1...Te4, 1...Axc6, 1...Txc4 y 1...Tg4, quedando impedidas por diferentes motivos defensivos las demás amenazas planteadas.

Una de las variantes del tema Fleck es aquella en la que, además de evitarse las amenazas de la forma ya expuesta en los ejemplos precedentes, existen otras defensas que evitan todas las amenazas y a las que siguen mates no amenazados con la clave. Esta variante es conocida como **tema Fleck-Karlstrom**, y han sido muchas las obras compuestas con esta modalidad.

Selecciono, por su nitidez en la realización, el diagrama 3, del fecundo compositor italiano.

La clave, 1.Dxe5!, amenaza 2.Dg3, Df5 y Df4#. Las defensas 1...C1h3, Ce2 y Txh4 permiten, por ese orden, las tres amenazas, como se requiere en el Fleck convencional según hemos expuesto, pero el negro dispone de tres defensas que evitan las tres amenazas, a las que siguen otros mates: 1...C5h3 2.Dxh5#, 1...Cxe6 2.Axh5# y 1...Cf7 2.Txe4#.

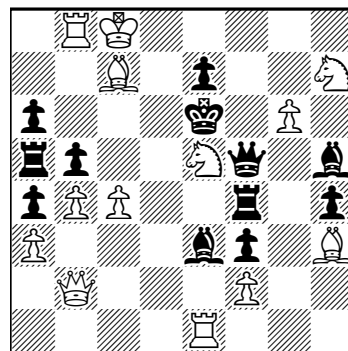
(1) Ferenc Fleck
Magyar Sakkvilag, 1934



(9+7)

#2

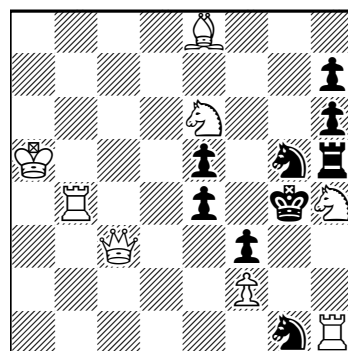
(2) Imre Telkes
T.T. Magyar Sakkvilag, 1936-37 - 1^{er} premio



(13+12)

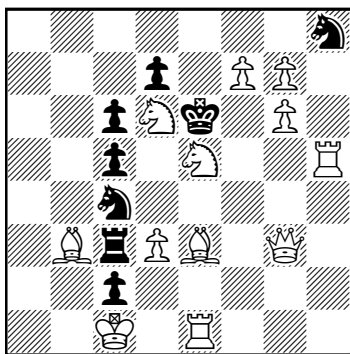
#2

(3) Ottavio Stocchi
La Scacchiera, 1952
1^{er} premio

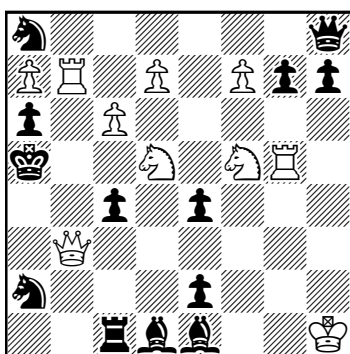


(8+9)

#2

(4) Milan Velimirovic*Mat Plus*, 1997 - 1^{er} premio

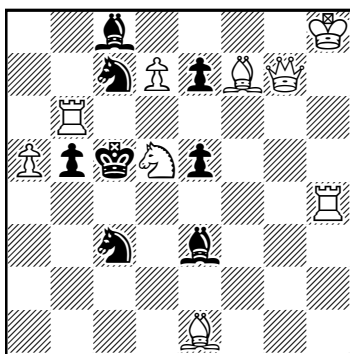
(12+8) #2

(5) Nils G.G. van Dijk*T.T. Die Schwalbe*, 1961-621^{er} premio

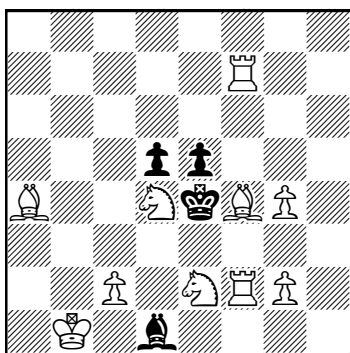
(10+13) #2

(6) Ferenc Fleck

Memorial Boros, 1969

1^{er} premio

(9+8) #2

(7) Odd Erik Backe*Suomen Tehtavaniekat*, 19661^{er} premio

(10+4) #2

Esta circunstancia es la que caracteriza el tema Fleck-Karlstrom, del que el diagrama 4 es otro claro ejemplo.

1.Ad4! (2.Cg4, Cf3, Cexc4, Cxc6#)

1...cxd4 o Rd5 o Rxd6 o Re7;

2.Cg4 o Cf3 o Cexc4 o Cxc6#

Estas cuatro defensas reducen a uno los cuatro mates amenazados tras la clave. Las siguientes defensas impiden todas las amenazas, pero consienten otros cuatro mates diferentes.

1...Cxf7 o Cxg6 o Txd3 o Rf6;

2.Cexf7 o Cxg6 o Cxd3 o Cxd7#

Si consideramos las cuatro primeras defensas que constituyen el tema Fleck y las cuatro segundas que lo realizan en su forma Karlstrom, veremos que en el conjunto del juego se ha conseguido un Rosetón completo de caballo blanco, a partir de un planteamiento de la semibatería blanca.

La fusión del tema Fleck con el Rosetón de caballo blanco se ha conseguido en muchísimas obras, con muy excelentes resultados. Seleccione el diagrama 5, que, sobre la misma estrategia de la semibatería blanca, dobla el Rosetón con cada uno de los caballos, convertidos en piezas móviles de la batería.

El ensayo temático 1.Cg3? amenaza ocho mates diferentes con una jugada cualquiera del Cd5. El negro dispone de varias jugadas que evitan en cada caso todos los mates menos uno, con lo que se realiza un Rosetón del Cd5. Este ensayo es refutado con la defensa 1...h6!, que controla la pieza base de la batería, impidiendo todos los mates amenazados. La solución es 1.Cc3!, que amenaza otros ocho mates, esta vez a cargo del Cf5, y contra los que las negras disponen de jugadas que evitan todas las amenazas menos una en cada caso. La jugada refutadora del ensayo, 1...h6, en este caso no es eficaz, por 2.Cxh6#. Dejo al lector el análisis de todas las defensas y mates que se producen en cada fase del juego, para que descubra su belleza y los dos Rosetones de caballo realizados en el conjunto del juego.

Otra modalidad de realizar el Fleck es aquella en la que las defensas evitan todas las amenazas introducidas con la clave. Esta variante se denomina **tema Ojanen**, y los siguientes diagramas son ejemplos de este tema.

En el problema 6, la clave, 1.Dxe5!, amenaza 2.Dxc3, Dxe3, Dxc7 y Dxe7#. Las negras disponen de seis defensas que realizan paradas totales de todas estas amenazas. El juego defensivo es:

1...C3xd5 o C7xd5 o Ce4 o Ce6 o Ad4 o e6;

2.Ab4 o dxc8=D o Cxc7 o Cxc3 o Dxd4 o Dd6#

Como se puede observar, ninguna de las amenazas está repetida entre estos mates.

En el diagrama 7 se realiza el tema con cuatro ensayos, en los que las amenazas son contrarrestadas por cuatro refutaciones que se convierten en las defensas del juego real.

Las opciones de juego del Cd4 introducen en cada ensayo dos amenazas distintas, en función de su casilla de destino, que se unen a las del Ce2, que tras los movimientos de su compañero queda en liber-

tad de acción, con otras dos amenazas, que permanecen inmutables en todas las fases del juego. Veamos su solución:

- 1.Cb3? (2.Cd2, Cc5, Cc3, Cg3#) 1...Axc2+! 1.Cb5? (2.Cbc3, Cd6, Cec3, Cg3#) 1...d4!
 1.Ce6? (2.Cc5, Cg5, Cc3, Cg3#) 1...exf4! 1.Cf5? (2.Cfg3, Cd6, Cc3, Ceg3#) 1...Axe2!
 1.Cf3! (2.Cd2, Cg5, Cc3, Cg3#) 1...Axc2 o d4 o exf4 o Axe2; 2.Txc2 o Ac6 o Te7 o Txe2#

Una estrategia muy bien concebida y perfectamente ejecutada.

Dentro de la estrategia de las amenazas múltiples tenemos el **tema de la Eliminación Progresiva de Amenazas**, en el que en cada fase de juego se va eliminando una de ellas, hasta dejarlo en amenaza única en el juego real.

Entre las muchas composiciones realizadas selecciono el diagrama **8**. Observemos cómo el Ce4, pieza cabecera de la semibatería blanca en cada ensayo, crea un número de amenazas que va decreciendo en el desarrollo del juego.

- 1.Cef2? (2.Cxd3, Ch3, Ae7, Ad6, Ac5#) 1...exf2!
 1.Cg5? (2.Ch3, Ae7, Ad6, Ac5#) 1...Tf6!
 1.Ceg3? (2.Ae7, Ad6, Ac5#) 1...Cd2!
 1.Cf6? (2.Ad6, Ac5#) 1...Txe5!
 1.Cd6! (2.Ac5#) 1...Tf6 o Cd2 o Txe5 o Axa3 o Axc3;
 2.Dg5 o Dg3 o Dxe5 o Axa3 o Axc3#

Otro problema de gran belleza, con una estrategia que deja patente su dificultad de construcción.

Uno de los temas que tuvo en su momento una gran aceptación es el **tema Brogi**, debido al ingenio del compositor italiano Giuseppe Brogi, que lo dio a conocer en la revista *Il Due Mosse* en 1962, presentando varios ejemplos realizados a cargo de diferentes piezas, y demostrando un gran dominio en el manejo de su idea. El mecanismo requiere que la clave introduzca cuatro amenazas y que cuatro defensas temáticas eliminen dos de ellas, permitiendo cada una dos mates, que deben realizar un juego de duales cíclicos. Para una mejor interpretación y comprensión del tema, expongo su esquema de juego, que clarificará su definición, así como el análisis de la solución de los ejemplos que se citan:

- Clave: 1.! (2.A, B, C y D#)
 1...a 2.A y B#, 1...b 2.B y C#, 1...c 2.C y D#, 1...d 2.D y A#

En el problema **9**, tras la fina clave de sacrificio del alfil observamos el siguiente juego defensivo.

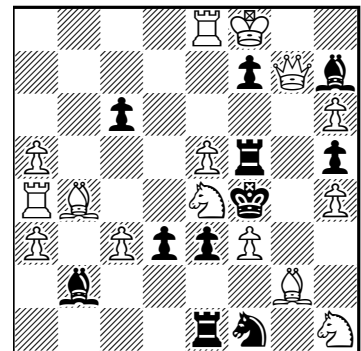
- 1.Ad5! (2.Cde4 A, Cfe4 B, Ch5 C, Cf5# D)
 1...Txd5 2.Cde4 (A), Cfe4# (B) 1...Ac5 2.Cfe4 (B), Ch5# (C)
 1...Axd5 2.Ch5 (C), Cf5# (D) 1...Ag5 2.Cf5 (D), Cde4# (A)

En la misma publicación presentó el tema protagonizado por el juego de la dama en las amenazas (**10**).

- 1.f3! (2.Dc2, De3, Dc6, Dd5#)
 1...Axf3 2.Dc2#, De3# 1...Axa5 2.De3#, Dc6#
 1...Txf3 2.Dc6#, Dd5# 1...Axa7 2.Dd5#, Dc2#

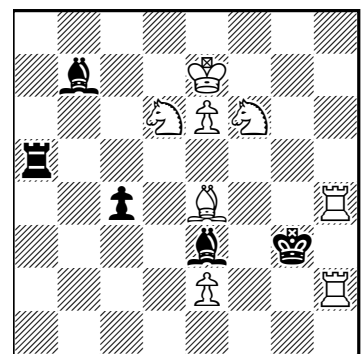
Vemos, en los dos ejemplos, que las defensas eliminan dos de las cuatro amenazas, y los mates resultantes en cada defensa realizan el ciclo AB BC CD DA. Una estrategia muy interesante, que gozó de buena acogida entre los compositores de la época. Completo la información sobre este tema con dos atractivos ejemplos más, con

(8) Vasil Dyachuk
Europa Rochade, 2000-01
 2º premio



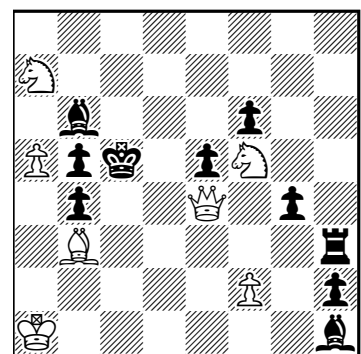
(15+11) #2

(9) Giuseppe Brogi
Il Due Mosse, 1962



(8+5) #2

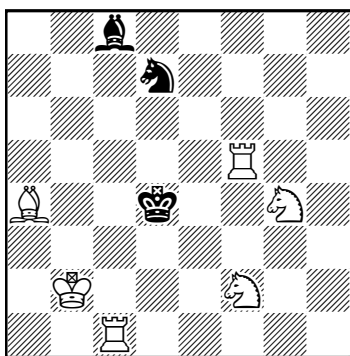
(10) Giuseppe Brogi
Il Due Mosse, 1962



(7+10) #2

(11) Valerio Agostini

Kudesnik, 2009-10 - 2º recom.

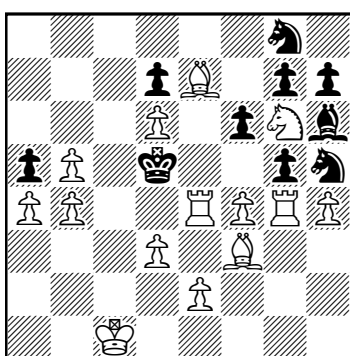


(6+3)

#2

(12) Gerhard Maleika

Die Schwalbe, 1985



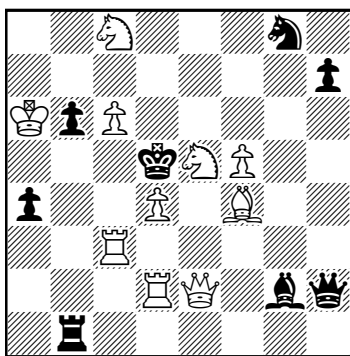
(14+10)

#2

(13) Milan Velimirovic

Rusia-Yugoslavia, 1976-77

1ª plaza



(10+8)

#2

protagonismo de la torre en las amenazas y mates.

Veamos el problema **11**. 1.Ab3! (2.Td5 A, Tf4 B, Td1 C, Tc4# D). Las defensas temáticas son 1...Aa6 o Cb6 o Cf6 o Cc5, a las que siguen los mates cíclicos AB BC CD DA. Un exquisito problema, presentado en Meredith aristocrático, que reproduce con elegancia el tema Brogi.

El diagrama **12** amplía el tema con dos amenazas más, y, por tanto, se amplía también el juego cíclico.

La clave, 1.f5!, amenaza 2.Te~#. La Te4 dispone de seis jugadas posibles de mate, que las negras, en cada movimiento, reducen a dos, eliminando cuatro de las seis amenazas. Las defensas que originan los duales cíclicos son: si 1...gxh4 2.Tef4 o Te3# (A B), si 1...hxc6 2.Te3 o Te6# (B C), si 1...Cxe7 2.Te6 o Td4# (C D), si 1...Cg3 2.Td4 o Te5# (D E), si 1...axb4 2.Te5 o Tc4# (E F) y si 1...Cf4 2.Tc4 o Texf4# (F A). Excelente problema del prolífico compositor alemán, que es un auténtico especialista en el manejo de los duales cíclicos. Otro ejemplo de su habilidad con este tema lo puede ver el lector en el diagrama nº 665, de este mismo boletín —Memorial Juan Zaldo, pág. 832—. Y, para una información más completa, remito al lector a la lectura del excelente artículo escrito por nuestro colaborador Massimo La Rosa, que apareció publicado en la página 229 del boletín 10, de abril 2015, con 15 ejemplos de este tema.

Son varios los temas modernos cuyo mecanismo exige más de una amenaza, y entre ellos sobresale el ideado por el compositor británico Barry P. Barnes, del que se han compuesto muchísimas realizaciones, y destaca por su facilidad en ser combinado con otros muchos temas, tanto clásicos como modernos. Requiere el **tema Barnes** al menos tres fases: un primer ensayo, en el que se crean dos amenazas, A y B, con su correspondiente refutación, que contrarresta las dos; otro ensayo que amenaza solamente A, y tiene otra refutación, y la solución, que amenaza B. También tiene sus extensiones propias, como veremos en los ejemplos seleccionados a continuación, y que son solo una pequeña muestra de las posibilidades combinativas.

En este problema **(13)** se combina el tema Barnes con el juego de Corrección Blanca y el Ellerman-Makihovi. Veamos su solución.

1.Ce~? (2.De5 A o De6# B) 1...Te1 2. C8xb6#, 1...Af1!

1.Cd3? (2.De5# A, no 2.De6?) 1...Te1 2.Cb4#, 1...Ae4!

1.Cc4! (2.De6# B, no 2.De5?) 1...Te1 2.C4xb6#

Vemos, en la solución, el juego de Corrección Blanca del Ce5, que corrige su error general desclavando preventivamente la dama blanca para hacer inútil la refutación, y tres mates cambiados sobre la defensa 1...Te1. Se complementa con dos ensayos secundarios que no corrigen el error, pero realizan el tema Ellerman-Makihovi, en el que dos mates en una defensa se unifican en las otras dos fases: si 1.Cg4? 1...Ae4 2.Dc4 y Ce3# y si 1.Cg6? 1...Ae4 2.Dc4#. En el juego real, tras la misma defensa, 1...Ae4, sigue 2.Ce3#. Naturalmente, estos dos ensayos tienen la misma refutación, 1...Af1!, al formar parte del juego de error general.

Los temas con los que mejor combina el Barnes son el Le Grand y su Pseudo, que comentamos en el anterior artículo. En el diagrama **14** está fusionado con el Le Grand.

- 1.Cc4? (2.Tf4 A o Txd4# B) 1...dxe3!
 1.Cf3? (2.Tf4# A) 1...dxe3 (a) 2.Td4# B, 1...e5!
 1.Cd5! (2.Txd4# B) 1...dxe3 (a) 2.Tf4# A

La refutación del primer ensayo es la defensa temática de las otras dos fases, entre las que se realiza el tema Le Grand.

Y en el diagrama 15, se combina con el Pseudo Le Grand.

- 1.Ah1? (2.C2e4 A o C6e4# B) 1...Ta4!
 1.Ag2? (2.C2e4# A) 1...hgx2 (a) 2.C6e4# B, 1...Ag1!
 1.Af3! (2.C6e4# B) 1...gxf3 (b) 2.C2e4# A

Aquí la defensa temática es diferente en cada fase, lo que caracteriza al Pseudo Le Grand.

En el diagrama 16, nuestro amigo y colaborador Valery Shanshin, fusiona con admirable habilidad el tema Barnes con el Salazar, el Pseudo Le Grand y el Banny, así como con el clásico tema Bikos, también expuestos en estos artículos.

- 1.Cxe3? (2.Td6 o Tf6#) 1...cxd5!
 1.Ch2? (2.Td6#) 1...cxd5 2.Tf4#, 1...Td1!
 1.Rb4? (2.Tf6#) 1...Cxd7 o cxd5 2.Tde5 o Dxd5#, 1...Ch7!
 1.Da7? (2.Tde5#) 1...Cxd7 o cxd5 2.Dxd7 o Tf6#, 1...Cg6!
 1.Tf4! (2.Td6#) 1...cxd5 o Td1; 2.Ch2 o Cxe3# (1...Rxd5 2.Rb4#)

Esta es la solución completa del problema, y no es sencillo descubrir en ella la realización de todos los temas citados, ya que se encuentran mezclados entre las diferentes fases. Observando con atención veremos el Barnes entre los tres primeros ensayos; el Salazar entre el segundo ensayo y el juego real, en su primera defensa; el tema Bikos entre las dos defensas de los ensayos tercero y cuarto, con la inversión de efectos en los mates sobre las autobstrucciones negras en el campo del rey; en esos mismos ensayos, el Pseudo Le Grand, que repite sus amenazas como mates en las dos defensas, y, por último, el tema Banny, reproducido entre los dos primeros ensayos, cuyas refutaciones son las defensas temáticas del juego real, a las que siguen los mates que constituyen las claves de los ensayos en orden inverso. Un contenido temático realmente admirable. Sorprende que tal combinación de ideas, concentrada en un solo diagrama, no haya recibido mayor galardón, ante el ingenio y el talento que exhibe.

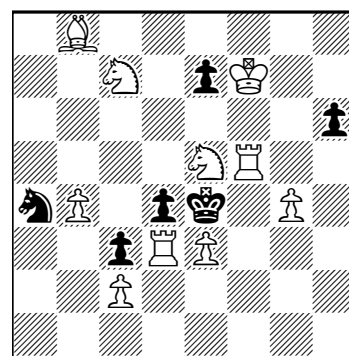
El diagrama 17 amplía el tema a tres amenazas, lo que requiere otra fase más, y lo combina con la estrategia de la Corrección blanca y con el tema Hannelius, también expuesto en estos artículos.

- 1.Ce~? (2.De5 A o Dd4 B o Dg4# C) 1...Da1!
 1.Cg4? (2.De5# A) 1...Da1 2.Cxf2#, 1...Ag3!
 1.Cxd3? (2.Dd4# B) 1...Da1 2.Cxf2#, 1...Axe3!
 1.Cxd3! (2.Dg4# C) 1...Ag3 o Axe3; 2.Dd4 (B) o De5# (A)

Vemos que las refutaciones que corrigen el error general del primer ensayo se reproducen como defensas en el juego real, y son contestados por las amenazas, en orden inverso.

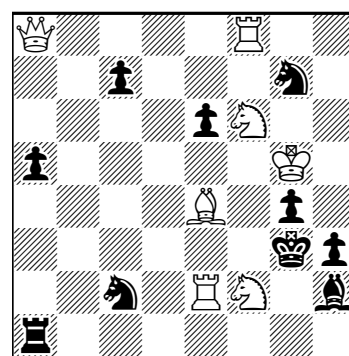
Otra bella combinación del Barnes ampliado a tres amenazas la tenemos en el diagrama 18, que está asociado a la Eliminación Progresiva de Amenazas y al tema Zagoruiko.

(14) Kenan Velikhanov
 Azerbaijan CCC, 2015
 1ª plaza



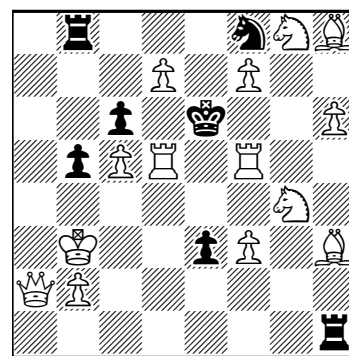
(10+6) #2

(15) Vyacheslav Pilchenko
 Szachy, 1980 - 1^{er} premio



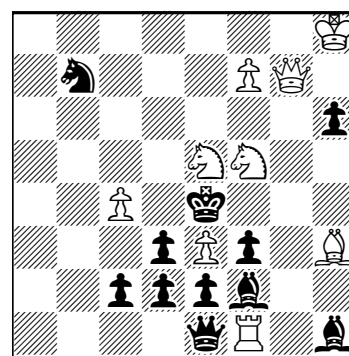
(7+10) #2

(16) Valery Shanshin
 Mem. Loschinski-Umnov-100,
 2012 - 4ª mención de honor



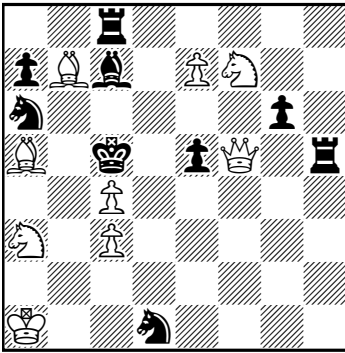
(14+7) #2

(17) Josif Kricheli
 Rusia-Yugoslavia, 1976-77
 2ª plaza



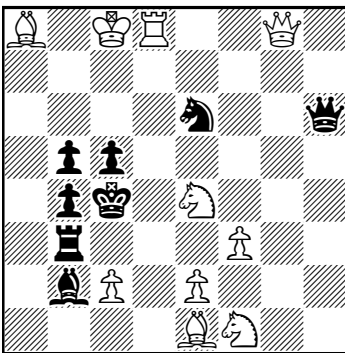
(9+11) #2

(18) V. Pilchenko, V. Shavyrin
Odessa, 2000 - 1^{er} premio



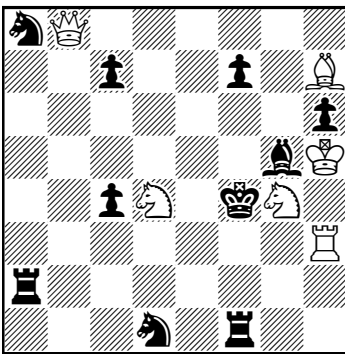
(9+9) #2

(19) V. Dyachuk, I. Soroka
San Petersburgo, 1994
3^{er} premio



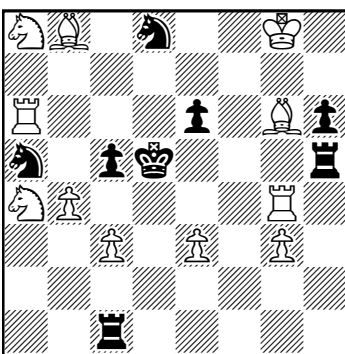
(10+8) #2

(20) Zvonimir Hertz
Rusia-Yugoslavia, 1976-77
12^a plaza



(6+10) #2

(21) Michael Schneider
T.T. *Il Due Mosse*, 1960-61
1^{er} premio



(11+8) #2

- 1.Dd7? (2.Dc6 o Dd5 o Db5#) 1...Cxc3!
1.De4? (2.Dc6 o Dd5#) 1...Axa5!
1.Df6? (2.Dc6#) 1...Cxc3 o Cb4; 2.Df2 (A) o Axb4# (B), 1...Ab8!
1.Dd3? (2.Dd5#) 1...Cxc3 o Cb4; 2.De3 (C) o cxb4# (D), 1...Td8!
1.Db1! (2.Db5#) 1...Cxc3 o Cb4; 2.Dg1 (E) o Dxb4# (F)

La triple amenaza del primer ensayo se reduce a dos en el segundo, y se unifica en las tres últimas fases, cuyas defensas permiten tres cambios de mates, como exige el Zagoruiko 3x2.

Un nuevo Barnes de triple amenaza lo vemos fusionado al clásico tema Chicco en el diagrama 19.

- 1.e3? (2.Ad5 A o Cfd2 B o Cd6# C) 1...Td3!
1.Af2? (2.Ad5# A) 1...Dg5!
1.f4? (2.Cfd2# B) 1...Ac1!
1.Dg4! (2.Cd6# C) 1...Cd4 o Cf4; 2.Ad5 A o Cfd2# B

En el juego real la clave monta una batería blanca, que amenaza un jaque doble a cargo de la pieza móvil en mate directo y de la pieza base por su apertura de línea. Las defensas temáticas deben contrarrestar el jaque de la pieza base al tiempo que controlan el destino de la pieza móvil, lo que constituye el mecanismo básico del tema Chicco, también conocido como tema Moscú. Los mates que siguen son las amenazas de los dos últimos ensayos.

Y, para terminar con este tema, presento el diagrama 20, enriquecido con el juego de amenazas cíclicas.

- 1.Db1? (2.De4 A o Df5# B) 1...Tc2!
1.De8? (2.De5 C o De4# A) 1...Ae7!
1.Dxa8? (2.De4# A) 1...Cc3!
1.Dc8? (2.Df5# B) 1...Ce3!
1.Dh8! (2.De5# C) 1...Af6, f6, Ta5, Te1; 2.Dxf6, Ce6, Ce2, Tf3#

Entre los tres primeros ensayos se realiza un juego cíclico de amenazas dobles, y las tres amenazas se unifican en las tres últimas fases. Una original presentación del tema Barnes.

También está protagonizado por las dobles amenazas el tema Mai-2, que requiere al menos dos fases, en las que se invierten las amenazas y los mates sobre una única defensa temática, diferente en cada fase. Viene a reproducir la misma secuencia que el Pseudo Le Grand, pero con dos amenazas y dos mates. Su esquema básico es el siguiente.

- Ensayo temático: 1.? (2.A o B#) 1...a 2.C o D#, 1...x!
Juego real: 1.! (2.C o D#) 1...b 2.A o B#

La revista italiana *Il Due Mosse* convocó en 1960 un concurso sobre este tema, al que concurren muchas obras de gran valor, de las que selecciono la que recibió el primer premio, que realiza el tema ampliado con un fase más, formando un bello juego cíclico, como se verá en el diagrama 21.

- 1.Cb2? (2.Ae4 A o e4# B) 1...Te5 (a) 2.Td6 C o Cc7 D#, 1...cxb4!
1.Te4? (2.Td6 C o Cc7# D) 1...C~c6 (b) 2.C8b6 E o C4b6 F#, 1...Tf5!
1.b5! (2.C8b6 E o C4b6# F) 1...Cc4 (c) 2.Ae4 A o e4# B, 1...e5 (d) 2.Td6 C o Cc7# D

Obsérvese que la secuencia de amenazas y mates es la misma que la del tema Pseudo Le Grand cíclico y normal, pero con dos dobles amenazas, que se convierten en mates en otras fases.

El mismo tema doblado se realiza en el diagrama 22, entre los dos primeros ensayos, y entre el tercero y el juego real, combinado con amenazas cíclicas y la estrategia Novotny de los Tubos de órgano.

- 1.Dd4? (2.Ad5 A, Cxe5# B) 1...Cc4 (a) 2.Dxc5 C, axb5# D, 1...De6!
 1.Ac4? (2.Dxc5 C, axb5# D) 1...Cd4 (b) 2.Ad5 A, Cxe5# B, 1...Cd6!
 1.Tc3? (2.Cxe5 B, Dxc5# C) 1...Cd3 (c) 2.Ad5 A, axb5# D, 1...Cd7!
 1.Td3! (2.Ad5 A, axb5# D) 1...Cc3 (d) 2.Cxe5 B, Dxc5# C

Otro problema de excelente factura, que fusiona aspectos clásicos y modernos.

Y, por último, tenemos el **tema Odessa**, que realiza la misma estrategia que el Mai-2, pero utilizando dos defensas temáticas para contrarrestar individualmente las dos amenazas que se crean en cada una de las fases. El esquema básico es:

- Ensayo temático: 1.? (2.A o B#) 1...a o b; 2.C o D#, 1...x!
 Juego real: 1.! (2.C o D#) 1...c o d; 2.A o B#

Las defensas temáticas pueden ser diferentes, como se ve en el esquema, pero también es frecuente ver las dos fases compartiendo las mismas defensas, como vemos en el diagrama 23, con el que inicio la presentación del tema.

- 1.Ac3? (2.Cc5 A, Dd5# B) 1...Rxf5 o Txf5; 2.Cf6 (C) o Dxf3# (D), 1...Cd4!
 1.Cg6! (2.Cf6 C, Dxf3# D) 1...Rxf5 o Txf5; 2.Cc5 (A) o Dd5# (B)

Una bella realización, con interesante estrategia de cierres de líneas negras.

Con un elegante Meredith aristocrático, el autor consigue en el diagrama 24 realizar el tema con triple amenaza y tres defensas en cada fase.

- 1.Tb5? (2.Te6, Te7, Te8#) 1...Tf3 o Tg3 o Th3; 2.Tf5 o Tg5 o Th5# 1...Cc5!
 1.Te2! (2.Tf5, Tg5, Th5#) 1...Tc6 o Tc7 o Tc8; 2.Te6 o Te7 o Te8#

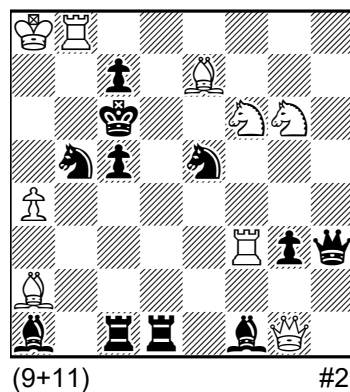
Uniformidad estratégica, con el tema de la oposición en las tres defensas.

En el diagrama 25 se plantea el tema en forma cíclica, con tres fases de juego.

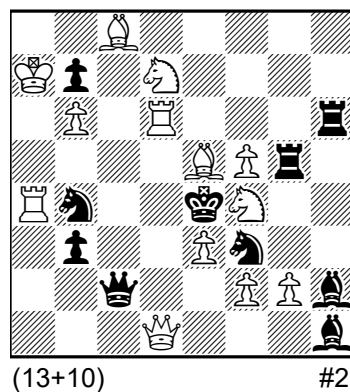
- 1.Tg5? (2.Ae4 A, Ae6# B) 1...Ce5, e5; 2.Tc5 (C), Td6# (D), 1...Ae5!
 1.a8=D? (2.Tc5 C, Td6# D) 1...Axd4, Txd4; 2.Cb4 (E), Ce3# (F), 1...Ab7!
 1.Td1! (2.Cb4 E, Ce3# F) 1...Th2, Dg2; 2.Ae4 (A), Ae6# (B)

Los ensayos montan sendas baterías blancas, con dobles amenazas de sus piezas móviles, que las refutaciones contrarrestan. La clave cambia la estrategia, con amenazas del Cc2, que las negras anulan con su clavada, pero permiten mates por abandonos de guardia, que hacen eficaces las amenazas del primer ensayo, cerrando el ciclo de amenazas y mates.

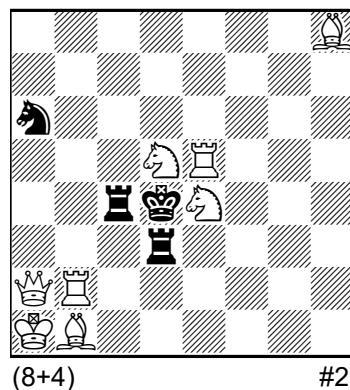
(22) Ladislav Packa
 T.T. *Mat-Pat*, 1990
 1^{er} premio



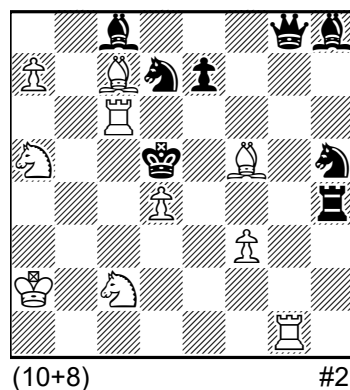
(23) Peter Gvozdyak
 Copa FIDE, 2011
 2^o premio



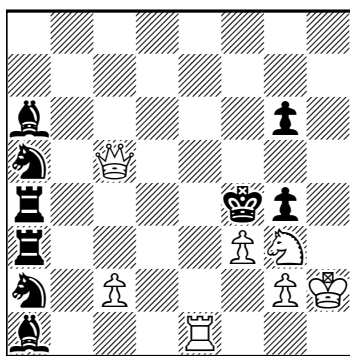
(24) Samuel Leites
Schach Echo, 1975



(25) V. Dyachuk, V. Kopyl
 T.T. *Marianka*, 2012
 1^{er}-2^o premio ex aequo



(26) Alfred Dombrovskis
Sachove umeni, 1984



(7+9) b) ♠g4→e7 #2

Y, para finalizar este largo y denso artículo, expongo en el diagrama 26 una excelente fusión de estos dos últimos temas, reproducidos en posición gemela.

- a) 1.c4! (2.Ce2 o Te4#) 1...Cc3 2.De5 o De3#
 1...Ae5 o Te3; 2.Dxe5 o Dxe3#
- b) 1.c3! (2.De5 o De3#) 1...Cc4 2.Ce2 o Te4#
 1...Ae2 o Te4; 2.Cxe2 o Txe4#

Basado en la estrategia de los Tubos de órgano que ya vimos en el diagrama 22, el autor hace estos dos Novotnys con el Pc2, realizando el Mai-2 con las primeras defensas y el Odessa con las dos segundas, con dos posiciones diferenciadas por la distinta ubicación de un peón negro. Un simpático problema para cerrar este extenso artículo, que confío haya sido del agrado de los amigos lectores.

Corrigendum to the paper “How Many Retros Are There in the FIDE Albums?” (*Problemas*, No.27, 2019, 805–808) by V. Liskovets and A. Frolkin. Our main summary table contains two technical mistakes (we are thankful to Hannu Harkola for indicating to them). In the data for 1956-1958 we attributed and calculated 12 problems 484-495 twice, both as helpmates (justifiably in the modern understanding) and as fairies. Further, for Retros in 2010-2012 we indicated the announced number 64 instead of the real 63. Finally, the Album 2013-2015 has just become actual, rather than ‘in preparation’.

Accordingly, here is our summary table with the corrected data:

FIDE Albums 1914-2015
 Refined & Corrected Statistics by Genres Including Retros

Issue / Genre	#2	#3	#n	eg	h#	s#	F	RA	C	M	TOTAL
1914-1944 (I)	725	-	-	-	-	-	-	-	-	-	725
1914-1944 (II)	-	860	418	-	-	-	-	-	-	-	1278
1914-1944 (III)	-	-	-	437	99	122	100	44	4	-	806
1945-1955	544	462	246	361	104	88	61	23	2	-	1891
1956-1958 (I)	207	147	80	76	61	48	33	8	1	-	661
1959-1961 (II)	221	127	107	103	66	45	49	17	1	2	738
1962-1964 (III)	235	141	103	164	119	67	68	11	-	-	908
1965-1967	217	120	88	111	102	69	80	8	2	3	800
1968-1970	220	129	94	124	104	51	79	4	-	-	805
1971-1973	216	188	108	128	59	46	52	3	-	-	800
1974-1976	216	172	108	128	75	59	37	5	-	-	800
1977-1979	216	170	107	126	84	40	46	10	-	1	800
1980-1982	347	109	108	92	202	62	139	24	-	-	1083
1983-1985	307	80	140	98	245	76	139	18	-	-	1103
1986-1988	214	132	143	145	225	85	138	32	-	-	1114
1989-1991	194	115	109	119	255	87	153	24	-	-	1056
1992-1994	168	111	108	77	208	86	167	38	-	-	963
1995-1997	184	216	112	87	241	88	185	40	-	-	1153
1998-2000	212	168	156	96	240	143	191	61	-	-	1267
2001-2003	174	146	124	84	319	196	219	87	-	-	1349
2004-2006	159	149	159	78	332	241	172	77	-	-	1367
2007-2009	178	93	159	153	330	234	221	58	-	-	1426
2010-2012	121	190	144	122	298	189	275	63	-	-	1402
2013-2015	192	170	169	107	305	179	294	83	-	-	1499
TOTAL-2015	5467	4195	3090	3016	4073	2301	2898	738	10	6	25794
2015 %	21.2	16.3	12.0	11.7	15.8	8.9	11.2	2.9	0.0	0.0	100

If you want to receive (stop receiving) each new issue of *Problemas* by email, free of charge, send an empty email message to “sepa.problemas@gmail.com” mentioning the word “subscription” (“unsubscription”) in the subject and you will be included in (excluded from) the distribution list.

Verdetto Memorial Rafael Candela (*Problemas*, 2018) - h#2

Antonio Garofalo - Bari (Italia)

Sono stato felice e onorato di ricevere da Imanol Zurutuza l'invito a giudicare questo concorso della bella rivista Problemas. Il livello dei problemi è stato buono.

Hanno partecipato 20 Autori con 44 lavori. Due problemi (n. 527 e 528) sono stati esclusi perché già pubblicati altrove.

Agostini, Valerio 418*
 Akimov, Nikolai 472
 Armeni, Alberto 522
 Bidlen, Anton 446, 473*, 474
 Brunori, Gabriele 418*
 Colaneri, Bruno 481, 482, 483, 519, 520, 521
 Fomichyov, Evgeny 444
 Garzón, José Antonio 532, 533, 534
 Gershinsky, Mikhail 529*, 530*, 531*
 Grinchenko, Dmitry 475, 476
 Ivunin, Alexei V. 523*, 524*, 525*, 526*

Kapros, Jorge M. 471*
 Lois, Jorge J. 471*
 Martín, Luis Miguel 484, 485, 535, 536
 Medintsev, Vitaly V. 515, 516
 Mlynka, Karol 445
 Onkoud Abdelaziz 479, 480, 513, 514
 Pankratiev, Alexandre 523*, 524*, 525*,
 526*, 529*, 530*, 531*
 Stun, Jaroslav 473*
 Uris, Miguel 419, 477, 478, 517, 518

Da segnalare:

477 - Temi Zajic e Kniest insieme. Ma in una soluzione ben 5 pedoni bianchi non hanno alcuna funzione.

518 - Alla seconda mossa nera abbiamo una interferenza in un caso, un autoblocco nell'altro.

Propongo questa classifica:

1° Premio (471) - Jorge J. Lois & Jorge M. Kapros

1.Ad3 Ra4 2.Re4 Dxe5#
 1.Th3 Rb2 2.Rg4 Dg5#
 1.Dh7 Rb3 2.Rg6 De6#

E' necessario evidentemente schiodare la Regina bianca. Perciò a B1 un pezzo nero muove ottenendo una doppia funzione: lascia una casa libera al Re bianco (che poi muove schiodando appunto la sua Regina) e nel contempo si autoblocca preventivamente. Solo 12 pezzi (Meredith); un problema eccezionale!

2° Premio (418) - Valerio Agostini & Gabriele Brunori

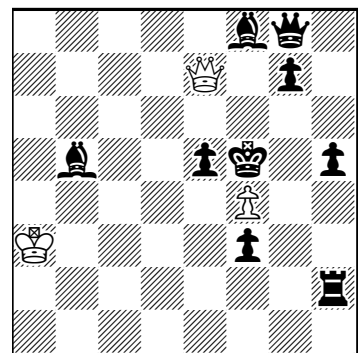
a) 1.Ab3 Ag2 2.Ac4 f4#, b) 1.Ce5 Af1 2.d5 f3#
 c) 1.Ad8 Cc3 2.Af6 f4#, d) 1.Te7 Cb4 2.Te5 f3#

Tre soluzioni [gemelli a) c) d)] vedono due mosse nere dello stesso pezzo che terminano con un autoblocco. Il gemello b) invece mostra le mosse di due pezzi neri diversi. Ma è un difetto davvero molto piccolo. Perfetta strategia bianca; il doppio passo di pedone nei gemelli a) b) matta come batteria diretta, nei gemelli c) d) matta come batteria indiretta. Questo problema è uno dei migliori HOTF che io abbia mai visto!

3° Premio (536) - Luis Miguel Martín

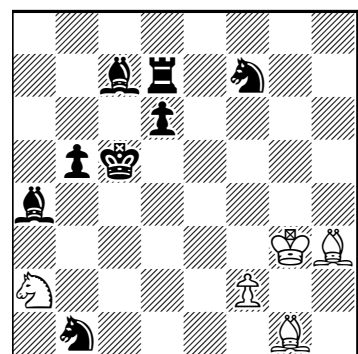
1.Axg8 Th4 2.Txa4 Txa4#
 1.Txh3 Dg1 2.Axb6 Dxb6#

Jorge J. Lois
Jorge M. Kapros
 1° Premio



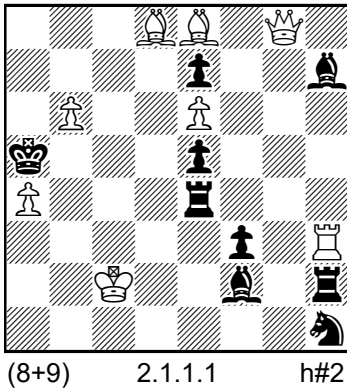
(3+9) 3.1.1.1 h#2

Valerio Agostini
Gabriele Brunori
 2° Premio



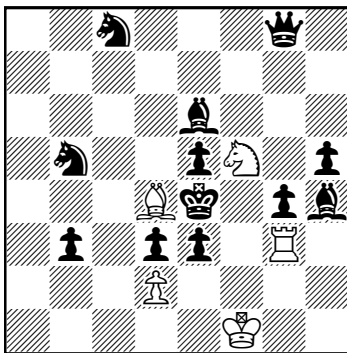
(5+8) b) ♞c5→d4 h#2
 c) ♞c5→e5
 d) ♞c5→e4

Luis Miguel Martín
3° Premio



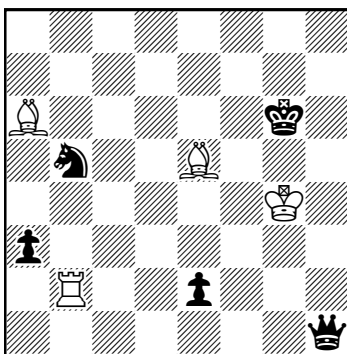
(8+9) 2.1.1.1 h#2

Abdelaziz Onkoud
1ª Mención Onorevole



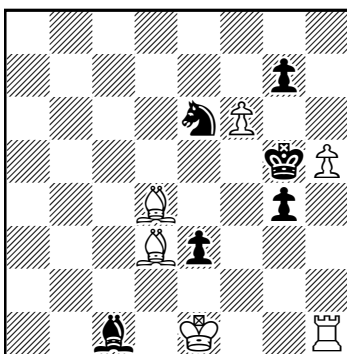
(5+12) b) ♖d4→b4 h#2
c) ♔g8→g6
d) ♙d2→a3

Luis Miguel Martín
3ª Mención Onorevole



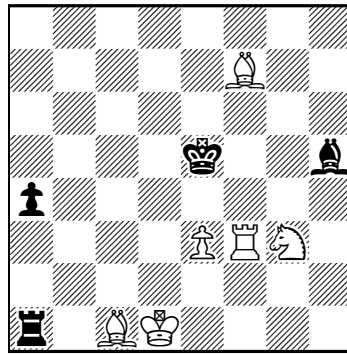
(4+5) 2.1.1.1 h#2

Miguel Uris
Mención Onorevole speciale



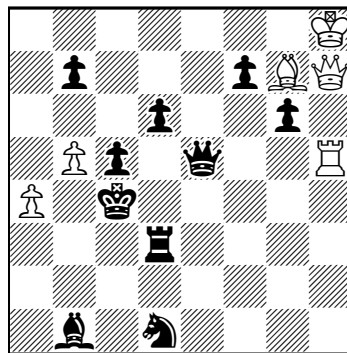
(6+6) 3.1.1.1 h#2

Miguel Uris
4° Premio



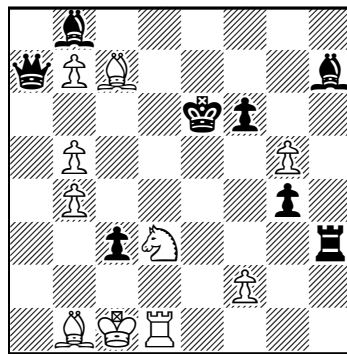
(6+4) 2.1.1.1 h#2

Abdelaziz Onkoud
2ª Mención Onorevole



(6+10) 2.1.1.1 h#2
b) ♖h8↔♗h7

Abdelaziz Onkoud
4ª Mención Onorevole



(10+8) 4.1.1.1 h#2

La casa di matto è occupata da un pedone bianco, pertanto il Nero deve sacrificare un pezzo in tale casa, ma facendo ciò darebbe scacco di scoperta al Re bianco. Di conseguenza la prima mossa è muovere il pezzo che darebbe quello scacco, catturando il pezzo bianco che non ha funzione in quella soluzione. Problema di interessante complessità.

4° Premio (478) - Miguel Uris

- 1.Ag6 Tf6 2.Ab1 Ab2#
- 1.Ta2 Aa3 2.Te2 Tf5#

Schiodatura diretta e indiretta eseguita dallo stesso pezzo, prima con l'Alfiere, poi con la Torre. Molto bello, leggero ed elegante.

1ª Mención Onorevole (480) Abdelaziz Onkoud

- a) 1.Axf5 Axe5 2.Dd5 Tx3#
- b) 1.Ad5 Cd6+ 2.Rd4 dxe3#
- c) 1.Rxf5 Tf3+ 2.Rg5 Axe3#
- d) 1.Rd5 Txg4 2.Rc4 Cxe3#

Quattro matti tutti nella stessa casa, un risultato di rilievo.

2ª Mención Onorevole (513) Abdelaziz Onkoud

- a) 1.Dc3 Te5 2.Rd4 Dh4#
- 1.De4 Ae5 2.Rd5 Dxf7#
- b) 1.Da1 Da8 2.Dxa4 Dxa4#
- 1.Db2 De8 2.Dxb5 Dxb5#

Grimshaw bianco nel gemello a), sacrificio della Regina nera in b). Due temi diversi nei due gemelli. Un buon risultato.

3ª Mención Onorevole (485) Luis Miguel Martín

- 1.Cc3 (Ca7? C~?) Ac4 2.Dh7 Tb6#
- 1.Ca7 (Cc3? C~?) Tb7 2.Dh6 Ad3#

Sgombro di linea in entrambe le soluzioni effettuato dal Cavallo nero; duale evitato seguito da autoblocchi diversi della Regina.

4ª Mención Onorevole (514) - Abdelaziz Onkoud

- 1.Ae4 Cf4+ 2.Rf5 Td5#
- 1.Dd4 Cc5+ 2.Rd5 Aa2#
- 1.Dc5 g6 2.De7 Cf4#
- 1.Dxb7 Ad6 2.Df7 Cc5#

Un buon HOTF.

**Menzione Onorevole speciale (419)
Miguel Uris**

1.Rf4 Ae5+ 2.Rf3 0-0#
1.Rh6 Axe3+ 2.g5 hxg6 e.p.#
1.Rh6 fxg7 2.Cg5 g8=C#

La ripetizione di Rh6 non mi permette di piazzare questo Valladao più in alto.

Lodati (senza ordine)

Lode (444) - Evgeny Fomichov

1.Cxb2 Tc4 2.Rb5 Dxb2#
1.Cxd6 Ac4 2.Rc5 Dxd6#

Grimshaw bianco nella casa lasciata dal Cavallo nero, che si sacrifica su un pedone bianco per permettere il matto. Un'idea tematica che ho già visto, ma è comunque piacevole.

Lode (475) - Dmitry Grinchenko

1.Rd4 Tb6 2.Te6 Tb4#
1.Rf4 Th6 2.Te7 Th4#

Sgombero da parte del Re nero, seguito da interferenza della Torre sugli Alfieri. Un po' simmetrico.

Lode (476) - Dmitry Grinchenko

1.Df4 fxg4 2.Tf3 Dg7#
1.Dh6 Df7 2.Tb7 f4#

I due pezzi bianchi semi-inchiodati si scambiano le funzioni.

Lode (483) - Bruno Colaneri

1.Cxd3 Af7 2.Cb2 Tg3#
1.Cxe4 Tc5 2.Cd6 Af3#

Due gradevoli switchback.

Lode (484) - Luis Miguel Martín

1.Ah7 Th5 2.Tg6 c3#
1.Th1 Txe2 2.Ag1 Cb3#

Superamento di casa critica seguita da schiodatura indiretta.

Lode (517) - Miguel Uris

1.Rc4 c8=C 2.Dd3 Cxb6#, 1.Re4 c8=D 2.Ced5 Df5#
1.Rxc6 c8=A 2.Ccd5 b5#, 1.Re6 c8=T 2.Dd5 Te8#

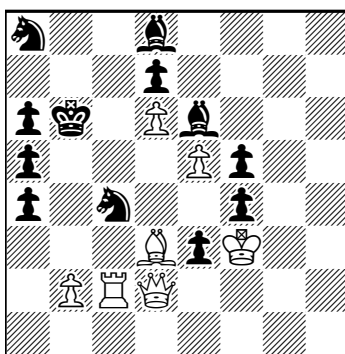
Stella di Re con AUW, una buona esercitazione su due temi molto sfruttati.

Lode (535) - Luis Miguel Martín

1.Cg2 Cbd3 2.Te6 Tb6#, 1.Ced5 Tb5 2.Ad2 Cc4#

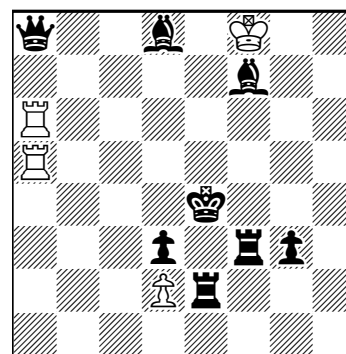
Il nero effettua due schiodature indirette.

Evgeny Fomichov
Lode



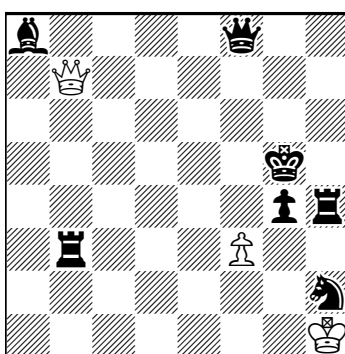
(7+12) 2.1.1.1 h#2

Dmitry Grinchenko
Lode



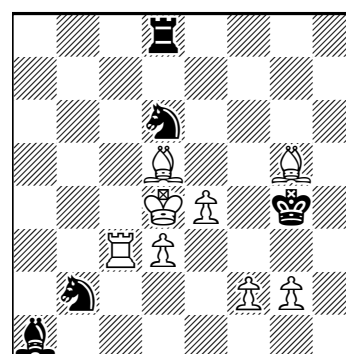
(4+8) 2.1.1.1 h#2

Dmitry Grinchenko
Lode



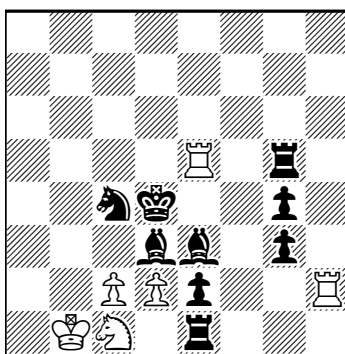
(3+7) 2.1.1.1 h#2

Bruno Colaneri
Lode



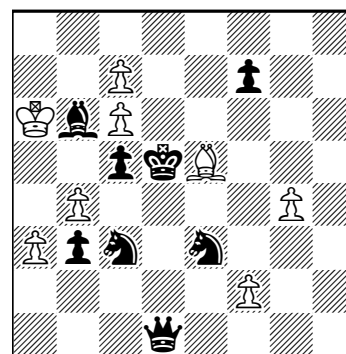
(8+5) 2.1.1.1 h#2

Luis Miguel Martín
Lode



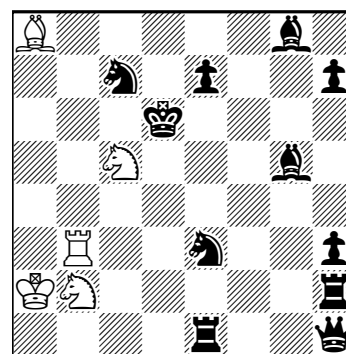
(6+9) 2.1.1.1 h#2

Miguel Uris
Lode



(8+8) 4.1.1.1 h#2

Luis Miguel Martín
Lode



(5+11) 2.1.1.1 h#2

Cambio de Juez en el Memorial Rafael Candela, 2018, sección h#2. Quiero agradecer a Alain Biénabe su compromiso inicial de juzgar este memorial, aunque finalmente no le haya sido posible elaborar el veredicto. Espero que haya más oportunidades en el futuro. ¡Muchas gracias, Alain! Afortunadamente, y a propuesta de Imanol Zurutuza, el juez internacional Antonio Garofalo no ha tardado en aceptar esta labor tan importante, tanto para la SEPA como para mí, como director. ¡Muchas gracias, Antonio, por presentarnos este veredicto! ¡Un gran trabajo, tal y como nos tienes acostumbrados!

Luis Miguel Martín.

Nuestros concursos para el año 2020

Redacción

La Sociedad Española de Problemistas de Ajedrez convoca para el año 2020 los siguientes concursos de composición:

Problemas, 2020 (#2)

Concurso de composición de problemas de mate directo en dos jugadas (#2), con tema libre. El plazo de admisión de originales finalizará el 31 de agosto de 2020. Actuará de director Imanol Zurutuza, y como juez Mario Guido García. Los originales deberán enviarse a la dirección de correo electrónico sepa.problemas@gmail.com y serán publicados en el boletín *Problemas*.

Concurso temático – *Problemas, 2020 (h#2)*

Concurso de composición de problemas ayudados en dos jugadas con el siguiente requisito temático: cada solución o juego aparente debe mostrar una desclavada. Las desclavadas anticipatorias también se consideran temáticas. La admisión de originales finalizará el 31 de agosto de 2020. Actuará de director Luis Miguel Martín y como jueces Jorge J. Lois y Jorge M. Kapros. Los originales deberán enviarse a la dirección de correo electrónico sepa.problemas@gmail.com y se publicarán en el boletín *Problemas*.

Problemas, 2020 (#2)

Chess problem composition tourney of #2 directmates with free theme. Entries should be sent before August 31, 2020. The director of the tourney is Imanol Zurutuza and the judge is Mario Guido García. Originals should be sent to the email address sepa.problemas@gmail.com and will be published in the bulletin *Problemas*.

Thematic tourney – *Problemas, 2020 (h#2)*

Chess problem composition tourney of helpmates in two moves with this thematic requirement: each solution or set play must show an unpin. Anticipatory unpins are also thematic. Originals must be sent before August 31, 2020. The director of the tourney is Luis Miguel Martín and the judges are Jorge J. Lois and Jorge M. Kapros. Originals should be sent to the email address sepa.problemas@gmail.com and will be published in the bulletin *Problemas*.

Problemas, 2020 (#2)

Concours de composition de problèmes directs en deux coups, à thème libre. Date limite de réception : 31 août 2020. Directeur : Imanol Zurutuza ; juge : Mario Guido García. Les originaux devront être envoyés à l'adresse sepa.problemas@gmail.com, et seront publiés dans le bulletin *Problemas*.

Concours thématique - *Problemas, 2020 (h#2)*

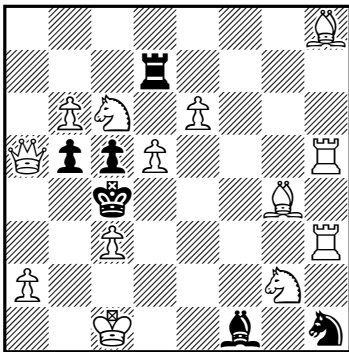
Concours de composition de problèmes aidés en deux coups, avec cette condition thématique : chaque solution ou jeu apparent doit contenir un déclouage, les déclouages préventifs étant aussi considérés comme thématiques. Date limite de réception : 31 août 2020. Directeur : Luis Miguel Martín ; juges : Jorge J. Lois et Jorge M. Kapros. Les originaux devront être envoyés à l'adresse sepa.problemas@gmail.com, et seront publiés dans le bulletin *Problemas*.

Memorial Juan Zaldo (#2 y h#2)

Redacción

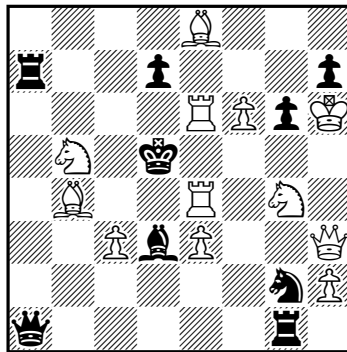
Directores: sección #2, Imanol Zurutuza; sección h#2, Luis Miguel Martín. Con esta entrega finaliza la publicación de los originales presentados al concurso. Agradecemos a los autores su participación y los remitimos al anuncio de los nuevos concursos para el año 2020, que se publica en la página 830 del presente boletín.

(651) Daniel Wirajaya
Indonesia



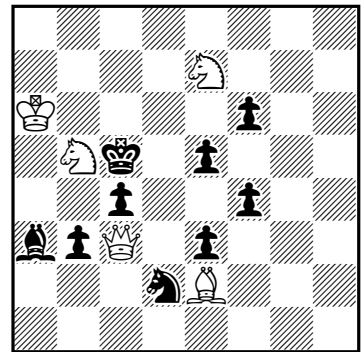
(13+6) #2

(652) Valery Shanshin
Rusia



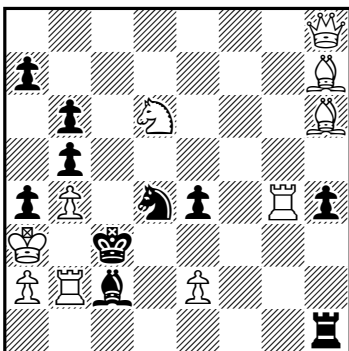
(12+9) #2

(653) Alberto Armeni
Italia



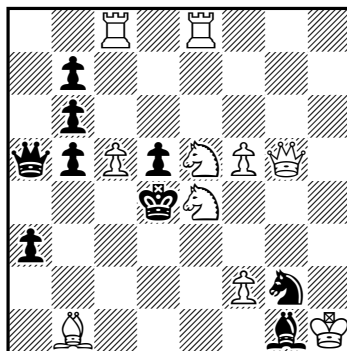
(5+9) #2

(654) Mark Basisty
Petro Novitsky
Ucrania



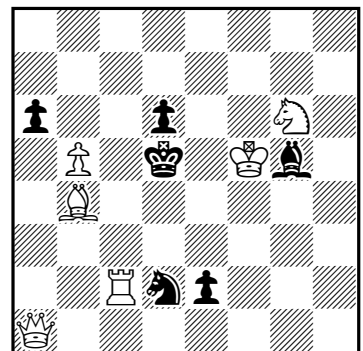
(10+10) #2

(655) Mark Basisty
Anatoly Vasilenko
Ucrania



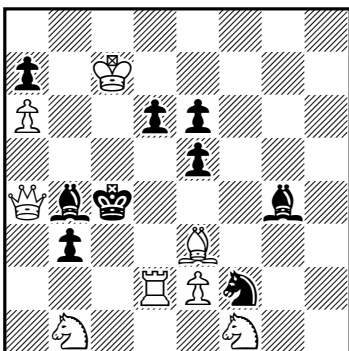
(10+9) #2

(656) Elmar Abdullaev
Azerbaiyán



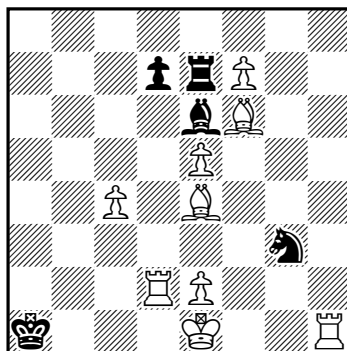
(6+6) #2

(657) Evgeny Fomichyov
Rusia



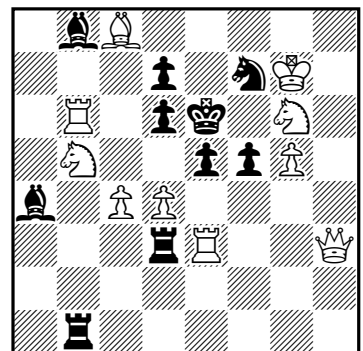
(8+9) #2

(658) Karol Mlynka
Eslovaquia



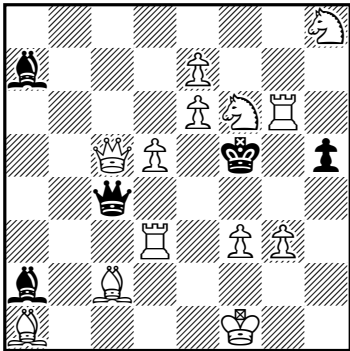
(9+5) #2

(659) Luis Gómez
Villanueva del Río Segura



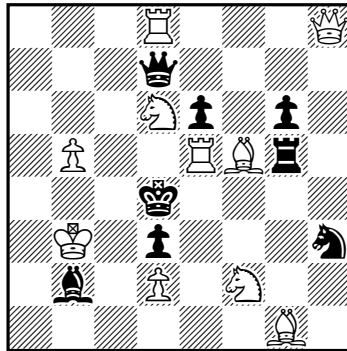
(10+10) #2

(660) Luis Gómez
Villanueva del Río Segura



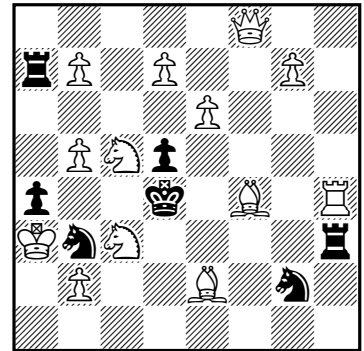
(13+5) b) ♖a7→g1 #2

(661) Luis Gómez
Villanueva del Río Segura



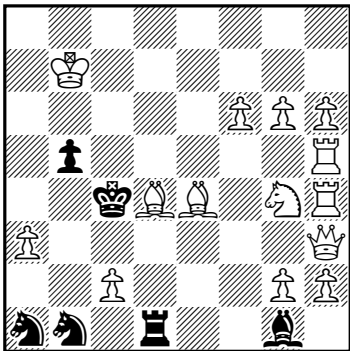
(10+8) #2

(662) Juan Ramón Piqué
Barcelona



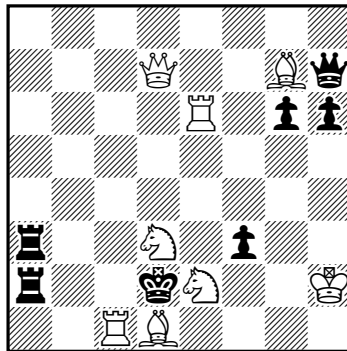
(13+7) #2

(663) Kabe Moen
Estados Unidos



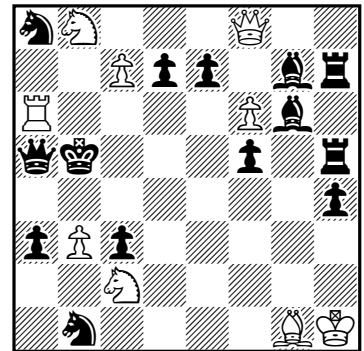
(14+6) #2

(664) Kabe Moen
Estados Unidos



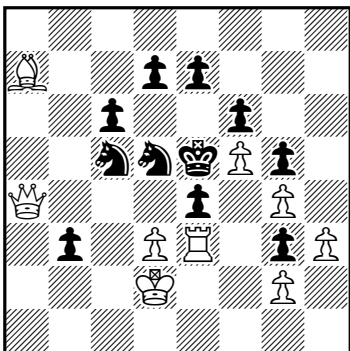
(8+7) #2

(665) Gerhard Maleika
Alemania



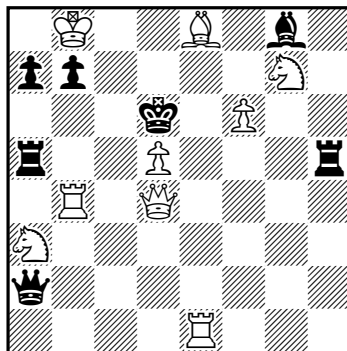
(9+14) #2

(666) Bruno Colaneri
Italia



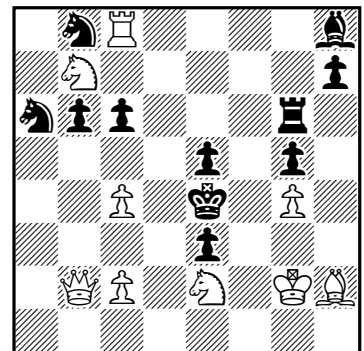
(9+11) #2

(667) Bruno Colaneri
Italia



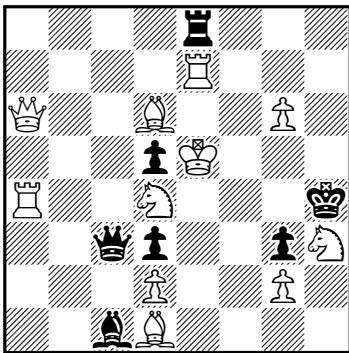
(9+7) #2

(668) Bruno Colaneri
Italia



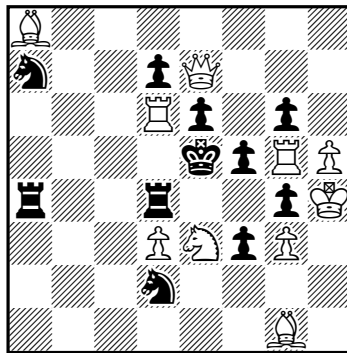
(9+11) #2

(669) Bruno Colaneri
Italia



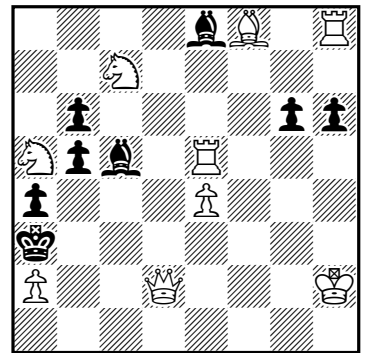
(11+7) #2

(670) Alessandro Fasano
Antonio Garofalo
Italia



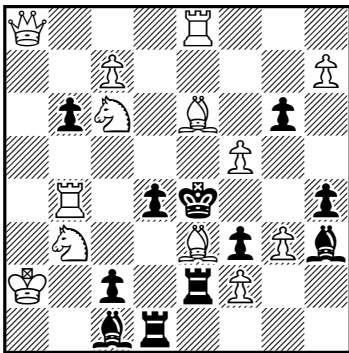
(10+11) #2

(671) Daniele Gatti
Italia



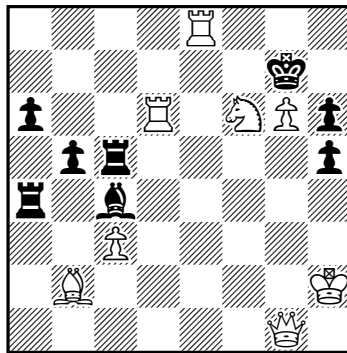
(9+8) #2

(672) Valery Shanshin
Anatoly Vasilenko
Rusia / Ucrania



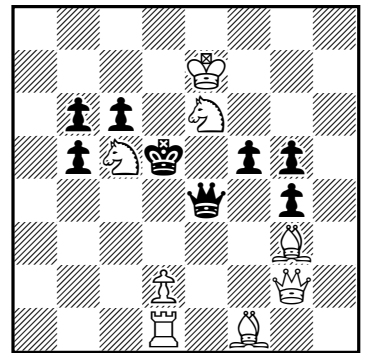
(13+11) #2

(673) Valeriu Giurgean
Rumania



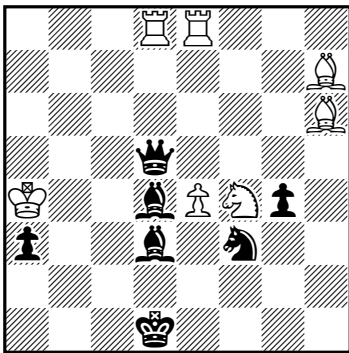
(8+8) #2

(674) Sergy I. Tkachenko
Anatoly Vasilenko
Ucrania



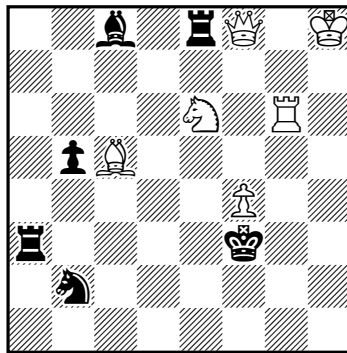
(8+8) #2

(675) Vitaly V. Medintsev
Anatoly Skripnik
Rusia



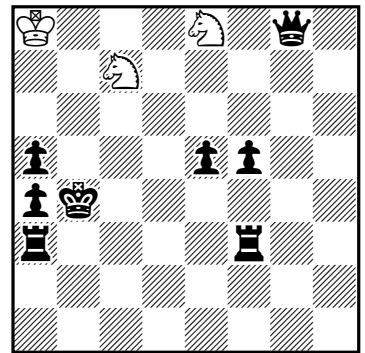
(7+7) 2.1.1.1 h#2

(676) Vitaly V. Medintsev
Rusia



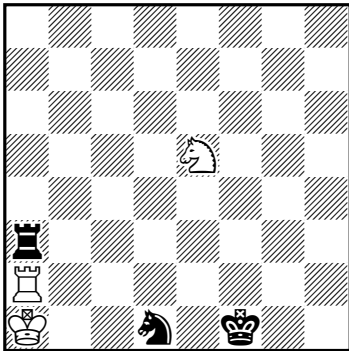
(6+6) 4.1.1.1 h#2

(677) Jozef Lozek
Eslovaquia



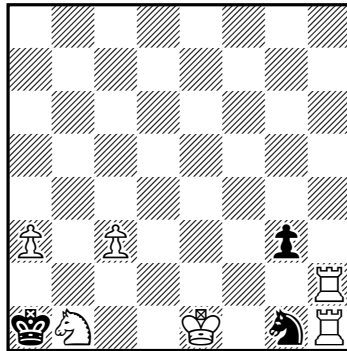
(3+8) b) ♖b4→f4 h#2

(678) Karol Mlynka
Eslovaquia



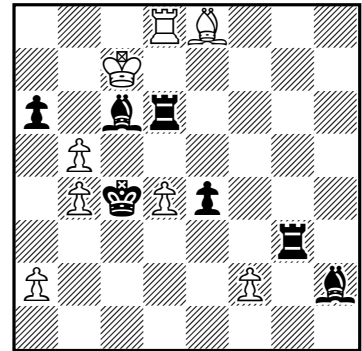
(3+3) b) - ♞d1 h#2
c) - ♜a3

(679) Karol Mlynka
Eslovaquia



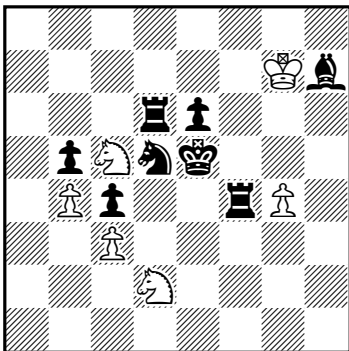
(6+3) 2.1.1.1 h#2

(680) Abdelaziz Onkoud
Marruecos



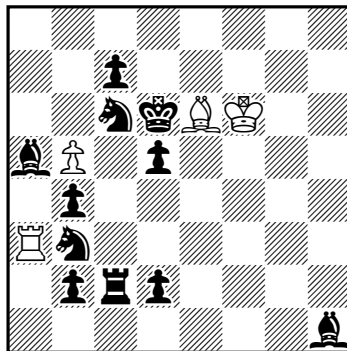
(8+7) 4.1.1.1 h#2

(681) Bruno Colaneri
Italia



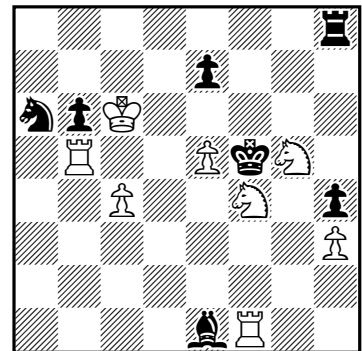
(6+8) 2.1.1.1 h#2

(682) Bruno Colaneri
Italia



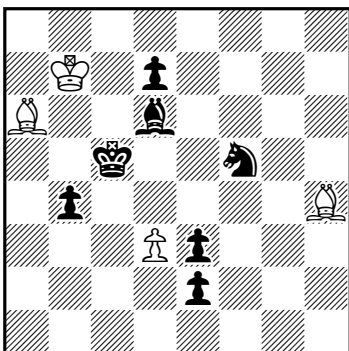
(4+11) 2.1.1.1 h#2

(683) Bruno Colaneri
Italia



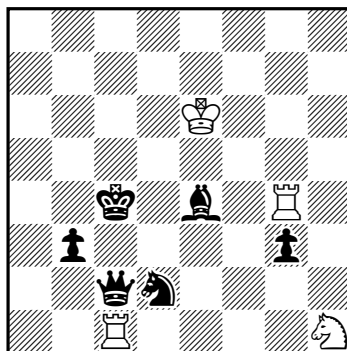
(8+7) 2.1.1.1 h#2

(684) Miroslav Bily
Chequia



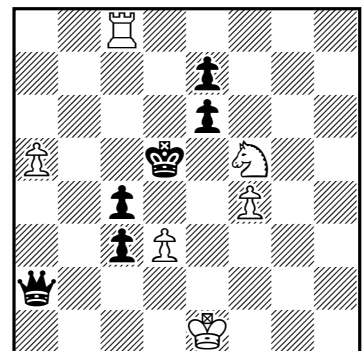
(4+7) 3.1.1.1 h#2

(685) Valery Barsukov
Rusia



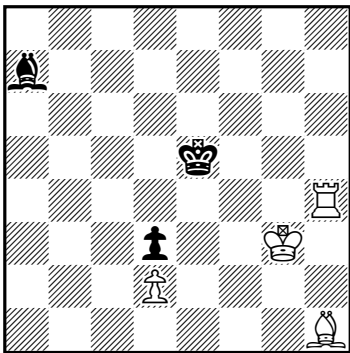
(4+6) 2.1.1.1 h#2

(686) Miguel Uris
Valencia



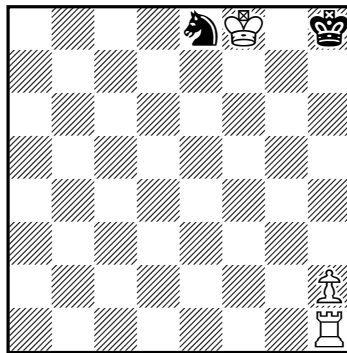
(6+6) b) ♜a2 h#2
c) ♞a2
d) ♞a2
e) ♚c3→a2

(687) Miguel Uris
Valencia



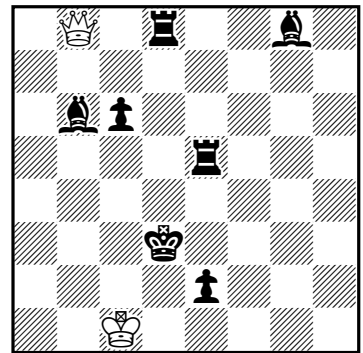
(4+3) b) ♖h4→c6 h#2

(688) Kabe Moen
Estados Unidos



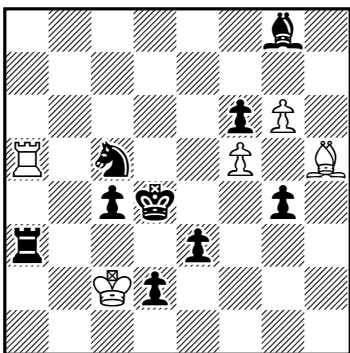
(3+2) b) ♞e8→d8 h#2
c) ♞e8→c1

(689) Alberto Armeni
Italia



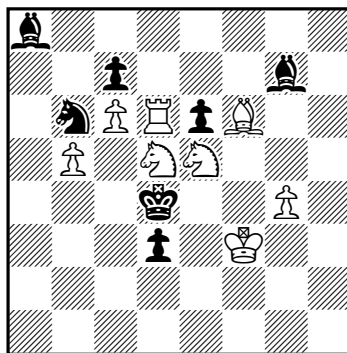
(2+7) 3.1.1.1 h#2

(690) Alberto Armeni
Italia



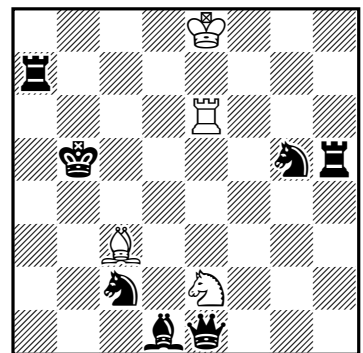
(5+9) b) ♙h5→e1 h#2

(691) Alexandre Pankratiev
Rusia



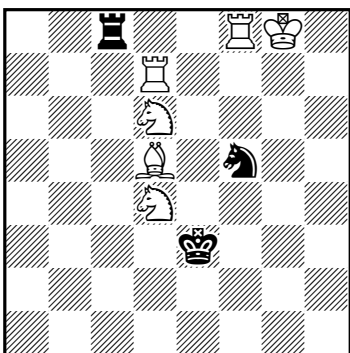
(8+7) 4.1.1.1 h#2

(692) Alexandre Pankratiev
Rusia



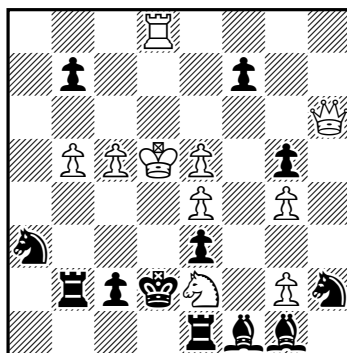
(4+7) b) ♚b5→c5 h#2

(693) Alexandre Pankratiev
Rusia



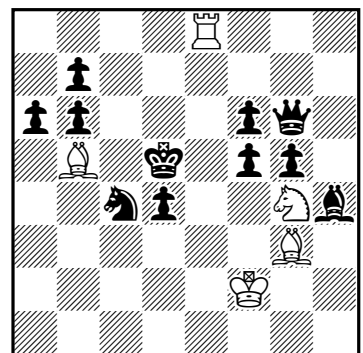
(6+3) 2.1.1.1 h#2

(694) Alexandre Pankratiev
Rusia

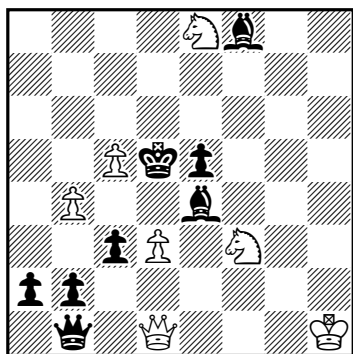


(10+12) 3.1.1.1 h#2

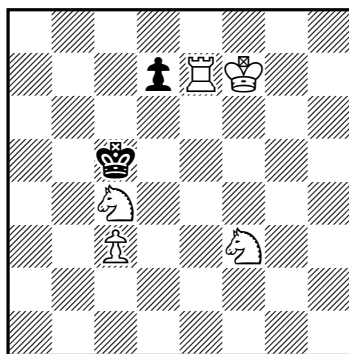
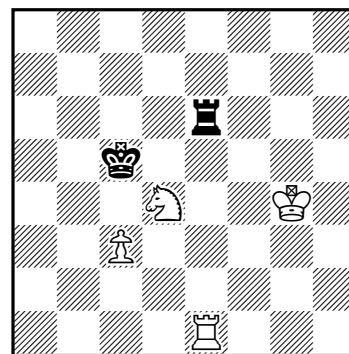
(695) Victor Sizonenko
Ucrania



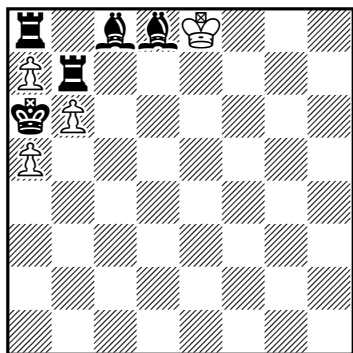
(5+11) 4.1.1.1 h#2

(696) Umut Kaan Sayman
Turquía

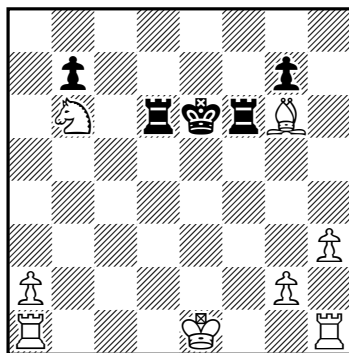
(7+8) 2.1.1.1 h#2

(697) Jaroslav Štůň
Eslovaquia(5+2) b) ♘f3→b4 h#2
c) ♘c4→d2**(698) Jaroslav Štůň**
Eslovaquia

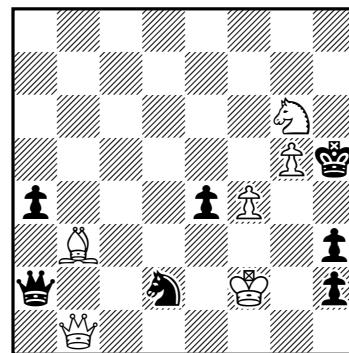
(4+2) 2.1.1.1 h#2

(699) Jaroslav Štůň
Eslovaquia

(4+5) 2.1.1.1 h#2

(700) Valeriu Giurgean
Rumanía

(8+5) 2.1.1.1 h#2

(701) Luis Miguel Martín
Burgos

(6+7) 2.1.1.1 h#2

(651) Daniel Wirajaya: 1.Cb4? (2.Ce3#) 1...Axc2 2.Ae2#, 1...cxb4 2.Dxb4#, 1...Tg7!; 1.Cd4? (2.Dxb5#) 1...Ad3 2.Ce3#, 1...cxd4 2.Db4#, 1...Cg3!; 1.Af3! (2.Ce5#) 1...Txd5 2.Axd5#, 1...b4 2.Da6#.

(652) Valery Shanshin: 1.Cf2? (2.Td6,Td4#) 1...dxe6 2.Dxe6#, 1...Axe4!; 1.Df3? (2.Td6#) 1...dxe6 2.Td4#, 1...Axe4 2.Dxe4#, 1...Ta6 2.Cc7#, 1...Da6!; 1.Ce5! (2.Td4#) 1...dxe6 2.Ac6#, 1...Axe4 2.c4#, 1...Dxc3 2.Cxc3#, 1...Rxe4 2.Df3#.

(653) Alberto Armeni: 1.Ra5! (bloqueo), 1...C~ 2.Dxc4#, 1...A~ 2.Db4#, 1...b2 2.Dxa3#, 1...f3 2.Dxe3#, 1...e4 2.Dd4#, 1...f5 2.Dxe5#.

(654) Mark Basisty, Petro Novitsky: *1...e3 2.Dxd4,Txc2#; 1.Tg7? (2.Tc7#) 1...Cxe2 2.Tg3#, 1...Ab3,Ad3 2.Ad2#, 1...e3!; 1.Axe4? (2.Txc2#) 1...A~ 2.Ad2#, 1...Tc1!; 1.Ag8? (2.Cxb5#) 1...e3 2.Dxd4#, 1...Ad3 2.Ad2#, 1...a6!; 1.Txe4? (2.Dxd4#) 1...Axe4 2.Ad2#, 1...Td1!; 1.Tg8! (2.Tc8#) 1...e3 2.Txc2#, 1...Ab3,Ad3 2.Ad2#.

(655) Mark Basisty, Anatoly Vasilenko: 1.cxb6? (2.Cf3#) 1...dxe4 2.Dd8#, 1...Ce1,Ch4 2.De3#, 1...Dc3!; 1.Dg3? (2.Dd3#) 1...dxe4 2.Ted8#, 1...Dc3 2.Dxc3#, 1...Ce1,Ce3,Cf4 2.D(x)e3#, 1...Dd2!; 1.Dc1! (2.Cf3#) 1...dxe4 2.Tcd8#, 1...Dc3 2.Dxc3#, 1...Ce1,Ch4 2.De3#.

(656) Elmar Abdullaev: 1.Dc3? (2.Dd3#) 1...Cb3,Cf3 2.Dc4#, 1...e1=C!; 1.Ac5! (2.Dd4#) 1...Cb3 2.Dh1#, 1...Cf3 2.Da2#, 1...Ae3 2.Ce7#, 1...Af6 2.Cf4#, 1...dxc5 2.De5#, 1...axb5 2.Da8#.

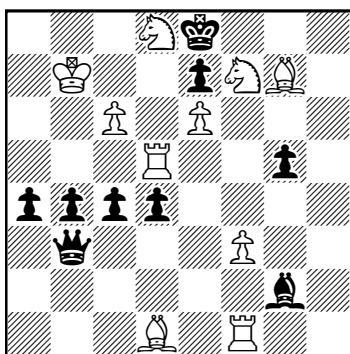
- (657) Evgeny Fomichyov: 1.Axa7? (2.Ce3#) 1...Cd1!; 1.Ac5? (2.Dxb4#) 1...Rxc5 2.Dc6#, 1...dxc5 2.Ce3#, 1...Cd3!; 1.Txd6? (2.Cfd2#) 1...Ce4!; 1.Td5! (2.Db5#) 1...Rxd5 2.Dc6#, 1...b2 2.Da2#, 1...exd5 2.Cfd2#.
- (658) Karol Mlynka: 1.f8=T? (2.Ta8#) 1...Te8!; 1.f8=D! (2.Da8#) 1...Cxe4 2.0-0#, 1...Axc4,Ad5 2.e6#, 1...Te8 2.Da3#, 1...d6 2.exd6#, 1...d5 2.exd6 a.p.#.
- (659) Luis Gómez Palazón: 1.Ab7? (2.Ad5#) 1...Txd4 2.Cxd4#, 1...Txb5!; 1.Tb7? (2.Axd7#) 1...Ac7 2.Cxc7#, 1...Axb5!; 1.Tf3? (2.Dxf5#) 1...Txf3 2.d5#, 1...Ch6!; 1.Dh8! (2.De8#) 1...Cxb8 2.Txe5#, 1...f4 2.Dh3#.
- (660) Luis Gómez Palazón: a) 1.Dd6? (2.De5#) 1...Dxd5 2.Txd5#, 1...Df4 2.Dxf4#, 1...De4 2.fxe4#, 1...Ad4 2.Df4#, 1...Dc7 2.Tc3#, 1...Ab8!; 1.f4! (2.Tg5#) 1...Dxd5 2.Te3#, 1...Dxf4+ 2.Tf3#, 1...Dc3 2.Txc3#, 1...Dd4 2.Txd4#, 1...Dxd3+ 2.Axd3#. b) 1.f4? (2.Tg5#) 1...Ad4!; 1.Dd6! (2.De5#) 1...Ad4 2.Df4#, 1...Dxd3+ 2.Axd3#, 1...Dxd5 2.Txd5#, 1...Dc7 2.Tc3#, 1...Df4 2.Dxf4#, 1...De4 2.fxe4#, 1...Dd4 2.Txd4# (1...Dc3 2.Df4,Txc3#).
- (661) Luis Gómez Palazón: 1.b6? (2.Cb5#) 1...Dxd6 2.Txd6#, 1...Dg7 2.Cf7#, 1...Da4+!; 1.Cf7? (2.Txd7#) 1...Dd5+ 2.Texd5#, 1...Dd6 2.Txd6#, 1...Dxd8 2.Dxd8#, 1...Cf4 2.Cg4#, 1...Aa3!; 1.Ae4! (2.Td5#) 1...Dg7 2.Cf7#, 1...Txe5 2.Cxb3#, 1...Dxb5+ 2.Cxb5#.
- (662) Juan Ramón Piqué: *1...Cxc5 2.Df6#; 1.d8=D? (2.Dxd5,Ddf6#) 1...Cxf4!; 1.Ca6? (2.Db4,Df6#) 1...Cxf4 2.Dxf4#, 1...Txc3!; 1.Rb4? (2.Df6#) 1...Cxf4 2.Dxf4#, 1...Te3!; 1.Cd3! (2.Db4#) 1...Ce3 2.Ae5#, 1...Cxf4 2.Dxf4#, 1...Cd2,Ca5,Cc5 2.D(x)c5#.
- (663) Kabe Moen: 1.Cf2? (2.Ad5#) 1...Rxd4 2.Ac6#, 1...Txd4 2.Dc8#, 1...Cc3,Cxa3 2.D(x)c3#, 1...b4!; 1.Ac6! (2.Ce5#) 1...Rxd4 2.Cf2#, 1...Txd4,Axd4 2.Axb5#, 1...Te1 2.Dd3#, 1...Axb2 2.Ce3#, 1...Cxa3 2.Dc3#.
- (664) Kabe Moen: *1...Txd3 2.Ac3#; 1.Dd4? (2.De3#) 1...Txd3!; 1.Ad4? (2.Ae3#) 1...Txd3 2.Ac3#, 1...Rxd3 2.Ag7#, 1...Dxd7!; 1.Cd4! (2.Cxf3#) 1...Txd3 2.Cb3#, 1...Rxd3+ 2.Ce2#.
- (665) Gerhard Maleika: 1.Dxe7! (2.Dxd7,Dc5,De2,Cd4#) 1...Db4 2.Dxb4,Dxd7#, 1...Dxa6 2.Db4,Dc5#, 1...Db6 2.Db4,De2#, 1...Dxc7 2.Db4,Cd4#, 1...Da4 2.Dxd7,Dc5#, 1...d6 2.Dd7,De2#, 1...f4 2.Dxd7,Cd4#, 1...Axf6 2.Dc5,De2#, 1...Cb6 2.Dc5,Cd4#, 1...Af8 2.De2,Cd4#.
- (666) Bruno Colaneri: 1.Dd4+!, 1...Rxd4 2.Txe4#, 1...Rf4 2.Tf3#, 1...Rd6 2.Ab8#.
- (667) Bruno Colaneri: 1.Txb7? (2.Td7#) 1...Db3!; 1.Te7! (2.Td7#) 1...Axd5,Ae6 2.T(x)e6#, 1...Taxd5 2.Cb5#, 1...Thxd5 2.Cf5#, 1...Dxd5 2.Cc4#.
- (668) Bruno Colaneri: 1.Td8? (2.Cc3#) 1...Td6 2.Cxd6#, 1...Cd7!; 1.Dxb6? (2.Cc3#) 1...Cc5 2.Cxc5#, 1...c5!; 1.Tf8! (2.Cg3#) 1...Af6 2.Cd6#, 1...Tf6 2.Dxe5#.
- (669) Bruno Colaneri: 1.Ac5? (2.Df6#) 1...Txe7+ 2.Axe7#, 1...Tf8 2.Th7#, 1...Dxd2 2.Cf5#, 1...Dxd4+ 2.Txd4#, 1...Axd2!; 1.Dc8! (2.Dg4#) 1...Txe7+ 2.Axe7#, 1...Txc8 2.Th7#, 1...Dxd4+ 2.Txd4#, 1...Dxc8 2.Cf5#.
- (670) Alessandro Fasano, Antonio Garofalo: 1.Tb6? (2.Dg7#) 1...Ce4 2.Cxg4#, 1...Cc6!; 1.Ae4? (2.Cxg4#) 1...gxh5 2.Txf5#, 1...Txe4 2.Td5#, 1...Txd3!; 1.hxg6! (2.Txf5#) 1...Txd6 2.Dg7#, 1...Tf4,Td5 2.T(x)d5#.
- (671) Daniele Gatti: 1.Tg5! (2.Tg3#) 1...Af7 2.Cxb5#, 1...b4 2.Cc4#, 1...hxg5 2.Th3#.
- (672) Valery Shanshin, Anatoly Vasilenko: 1.h8=D? (2.Ce5#) 1...Rd3 2.Dxd4#, 1...Txf2!; 1.c8=D? (2.Ac4#) 1...Rd3 2.Ce5#, 1...Axf5!; 1.Axd4? (2.Ce5#) 1...Rd3 2.Ac4#, 1...Txd4 2.Txd4#, 1...hxg3!; 1.Da5! (2.Ac4#) 1...Rd3 2.Txd4#, 1...Axf5 2.Axf5#, 1...b~ 2.Cc5#.
- (673) Valeriu Giurgean: *1...Ad5 2.Cxb5#, 1...Td5 2.Tg8#; 1.Cd5! (2.Td7,Dd4#) 1...Axd5 2.c4#, 1...Txd5 2.Da7#.
- (674) Sergy Ivanovich Tkachenko, Anatoly Vasilenko: 1.d4? (2.Da2#) 1...Df3 2.Cc7#, 1...Dxg2 2.Cc7#, 1...bxc5 2.dxc5#, 1...b4!; 1.Tc1? (bloqueo), 1...Dxg2 2.Axg2#, 1...bxc5 2.Txc5#, 1...b4 2.Ac4#, 1...Df3!; 1.d3! (2.dxe4#) 1...Df3 2.Da2#, 1...Dxg2 2.Axg2#, 1...f4 2.Dxe4#.
- (675) Vitaly V. Medintsev: 1.Dxe4 Cxd3 2.Db7 Cf2#, 1.Axe4 Cxd5 2.Ab1 Cc3#.
- (676) Vitaly V. Medintsev: 1.Ab7 Ag1 2.Ae4 Cd4#, 1.Te3 Tg1 2.Te2 Cg5#, 1.Axe6 Dxe8 2.Ab3 De3#, 1.Txe6 Dxc8 2.Te4 Dg4#.

- (677) Jozef Lozek: a) 1.Db3 Cd6 2.Tc3 Ca6#, b) 1.Dg3 Cf6 2.Tae3 Ce6#.
- (678) Karol Mlynka: a) 1.Td3 Tf2+ 2.Re1 Cxd3#, b) 1.Tg3 Cd3 2.Tg1 Tf2#, c) 1.Rg1 Cf3+ 2.Rh1 Th2#.
- (679) Karol Mlynka: 1.Rxb1 Td2 2.Ce2 Rxe2#, 1.Ce2 Txe2 2.Rxb1 0-0#.
- (680) Abdelaziz Onkoud: 1.Tb3 axb3+ 2.Rxb5 Tb8#, 1.Txd4 Txd4+ 2.Rxb5 Axc6#, 1.Te3 fxe3 2.Rd5 Af7#, 1.Axb5 Axb5+ 2.Rd5 Txd6#.
- (681) Bruno Colaneri: 1.Ae4 Ca4 2.bxa4 Cxc4#, 1.Te4 Cdb3 2.cxb3 Cd3#.
- (682) Bruno Colaneri: 1.Cbd4 Td3 2.Cf3 Txd5#, 1.Ab6 Ta6 2.Ac5 Txc6#.
- (683) Bruno Colaneri: 1.Tg8 Tf3 2.Tg6+ Cfe6#, 1.Tf8 Td5 2.Tf6+ e6#.
- (684) Miroslav Bily: 1.Ce7 Af6 2.Cd5 d4#, 1.Rd4 Ac4 2.Ac5 Af6#, 1.Rd5 d4 2.Re6 Ac4#.
- (685) Valery Barsukov: 1.Rc3 Cf2 2.Ad3 Cd1#, 1.Rd4 Cxg3 2.Dd3 Cf5#.
- (686) Miguel Uris: a) 1.Da3 Txc4 2.Dd6 Ce3#, b) 1.Txa5 Cd4 2.Tc5 Td8#, c) 1.Ab1 d4 2.Ae4 Tc5#, d) 1.Cb4 Tb8 2.Cc6 Tb5#, e) 1.a1=A Tc6 2.Ad4 Cxe7#.
- (687) Miguel Uris: a) 1.Ac5 Rg4 2.Rd4 Rf5#, b) 1.Ad4 Rf3 2.Rd5 Rf4#.
- (688) Kabe Moen: a) 1.Cf6 h3 2.Cg4 hxg4#, b) 1.Cf7 h4 2.Cg5 hxg5#, c) 1.Ce2 Rf7 2.Cg3 hxg3#.
- (689) Alberto Armeni: 1.Ad4 Db2 2.Te3 Dc2#, 1.Te4 Df4 2.Ac4 Dd2#, 1.Td4 Dxg8 2.Tee4 Db3#.
- (690) Alberto Armeni: a) 1.g3 Af3 2.Ce6 Td5#, b) 1.Cb3 Te5 2.d1=T Ac3#.
- (691) Alexandre Pankratiev: 1.Axc6 Txc6 2.Cxd5 Tc4#, 1.Cc4 Cxd3+ 2.Rxd3 Cb4#, 1.Axf6 Cxb6+ 2.Rxe5 Cc4#, 1.Rc5 Re4 2.Rxd6 Ae7#.
- (692) Alexandre Pankratiev: a) 1.Ce3 Tc6 2.Aa4 Cd4#, b) 1.Ce4 Cd4 2.Td5 Tc6#.
- (693) Alexandre Pankratiev: 1.Cxd6 Ac4 2.Ce4 Cc2#, 1.Cxd4 Ac6 2.Ce2 Cc4#.
- (694) Alexandre Pankratiev: 1.Axg2 Dxh2 2.Axe4+ Rxe4#, 1.Cxg4 Dh5 2.Cxe5 Rxe5#, 1.Txb5 Da6 2.Txc5+ Rxc5#.
- (695) Victor Sizonenko: 1.fxg4 Tc8 2.De4 Axc4#, 1.Cd6 Ce5 2.fxe5 Txe5#, 1.Dxe8 Axc4+ 2.Re4 Cxf6#, 1.axb5 Cxf6+ 2.Rc6 Tc8#.
- (696) Umut Kaan Sayman: 1.Axd3 Cd4 2.Ac4 Cf6#, 1.Dxd3 Da4 2.Dc4 Cc7#.
- (697) Jaroslav Štůň: a) 1.d6 Cd4 2.d5 Tc7#, b) 1.d5 Ca5 2.Rd6 Cb7#, c) 1.d6 Tc7+ 2.Rd5 c4#.
- (698) Jaroslav Štůň: 1.Td6 Te6 2.Td5 Tc6#, 1.Rd5 Ce2 2.Re4 Cf4#.
- (699) Jaroslav Štůň: 1.Taxa7 bxa7 2.Tb5 a8=D#, 1.Tbb8 axb8=D 2.Axb6 Dxb6#.
- (700) Valeriu Giurgean: 1.Txb6 0-0-0 2.Ta6 The1#, 1.Txg6 0-0 2.Th6 Tae1#.
- (701) Luis Miguel Martín: 1.Da1 Dxe4 2.Cb1 Ad1#, 1.Da3 Af7 2.Cb3 Dd1#.

El tema Sola-Schiffman, doblado por Harri Hurme

Joaquim Crusats

(1) Harri Hurme
Memorial V. Salonen
Suomen Tehtävänkät,
1993-1994, 1^{er} premio



(10+9)

#3

En esta ocasión presentamos un interesante problema (1) del compositor finlandés Harri Hurme (2.6.1945 – 23.9.2019), quien consiguió doblar el tema Sola-Schiffman. El mismo compositor escribía en el Chess Problem Database Server (PDB), en el año 2014, que no conocía ningún otro ejemplo en el que se hubiese doblado el tema.

La solución del problema 1 permite entender la belleza y el mérito de su construcción: 1.Cxg5! (amenaza 2.Cdf7 ~ 3.Td8#), seguido de:

1...Dxf3 2.Axa4 (amenaza 3.c7#) 2...Db3, Da3, Dd1, Dxb5 3.Tf8#
1...Axf3 2.Th1 (amenaza 3.Th8#) 2.Axh1, Ah5 3.A(x)h5#

Hay otra variante: 1...c3 2.Tf5 (amenaza 2.Tf8) 2...Rxd8 3.Tf8#, que explica por qué no funciona el intento 1.Se5? 1...c3!

¡Bravo, maestro!

Éxito del ajedrez valenciano

Redacción

La Redacción de *Problemas* no puede pasar por alto la difusión de un gran acontecimiento, del que hemos tenido constancia al cierre de la edición de nuestra anterior entrega. Desde Italia, y a través de la revista *Sinfonie Scacchistiche* —nº 137, julio de 2019, pp. 326-329—, nos llegaba el veredicto emitido por Antonio Garofalo, en el concurso temático de composición organizado y dirigido por Valerio Agostini en la modalidad del Ajedrez del Virrey, abierto a problemas de diverso tipo —directos, inversos, ayudados, etc.—. Precisamente se abría nuestra revista 27 con unas palabras de José Antonio Garzón, acerca de la fundación de la Peña Guzpatarra, y de la creación de la figura del Virrey como aspecto novedoso para su posible incorporación al mundo del problema.

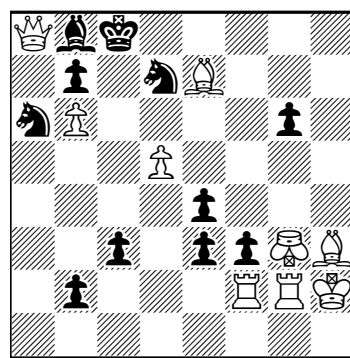
Pues, recibido el veredicto, nuestra sorpresa no ha podido ser más satisfactoria, al ver el podio copado por tres de los socios fundadores de la Peña Guzpatarra, y que sus nombres acaparan casi todo el palmarés, ya que aparecen en 13 de las 16 distinciones otorgadas, lo que constituye un éxito sin precedentes. La SEPA felicita a los tres protagonistas, Miguel Uris, José Antonio Garzón y Luis Zaragoza, por su triunfo incuestionable, y se felicita de tenerles como miembros activos de nuestra sociedad. Esperemos que este primer concurso tenga continuidad en el futuro y contribuya a ampliar nuevos horizontes en el mundo de la composición, tan necesitado de ideas novedosas que estimulen la creatividad de los compositores.

Antes de presentar los tres premios, compuestos por nuestros compañeros valencianos, es preciso documentar al aficionado sobre el mecanismo que regula el Ajedrez del Virrey. Requiere esta modalidad que todo peón promocionado debe convertirse en la pieza que inicialmente ocupaba la columna en la que promociona. Por tanto, un peón promocionado en las columnas b o g solo puede convertirse en caballo, y los promocionados en la columna e serán convertidos en Virrey (V), pieza que moverá, atacará y capturará como un rey y podrá ser capturada, pero no será vulnerable al jaque, por lo que podrá ocupar casillas dominadas por piezas contrarias. Esta circunstancia puede dar lugar a la creación de curiosas estrategias aplicables tanto a la partida como al problema, dentro del campo de la fantasía, como veremos en los problemas que han merecido la atención del juez.

El autor del problema del diagrama 1 presenta en g3 el Virrey blanco, clavado por el Ab8, y en su solución plantea cuatro movimientos Pelle de esa pieza, con efectos del tema Excelsior, y explota, en su juego defensivo la obligatoriedad de promociones menores, que, de no existir, haría eficaces las defensas. La clave es 1.Vf4! (2.Txg6 y 3.Tg8#); la defensa, obligada, 1...fxg2. En el juego convencional, la defensa 1...b1=D! sería eficaz, preparando 2...Dxb6!, pero en la modalidad del Ajedrez del Virrey, esa promoción negra sería a caballo. La continuación es 2.Ve5! (3.Tf8#), que obliga a defender con 2...exf2!, al no ser posible 2...g1=D/A+, ante la obligatoriedad de promoción a caballo. Tras esa defensa, el blanco continúa con 3.Vd6!, amenazando 4.Axd7#, especulando con que no sería válida la defensa 1...f1=C+?!, ya que está obligado a promocionar alfil. La única defensa válida es 3...Cc5, que, al abandonar el control de c7, permite al Virrey dar mate: 4.Vc7#. Un problema realmente fascinante, digno merecedor del premio obtenido, y que refleja fielmente la cantidad de ideas que se pueden aplicar con este novedoso juego de la promoción condicionada.

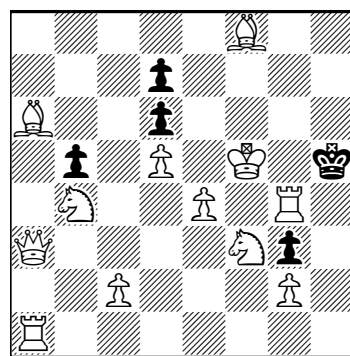
En el problema 2, la secuencia de jugadas que realizan la maniobra para conseguir que las negras promocionen un peón en la columna e,

(1) Miguel Uris
T.T. *Sinfonie Scacchistiche*,
2017/19 - 1^{er} premio



(9+11) ♞=Virrey #4
Ajedrez del Virrey

(2) José Antonio Garzón
T.T. *Sinfonie Scacchistiche*,
2017/19 - 2^o premio



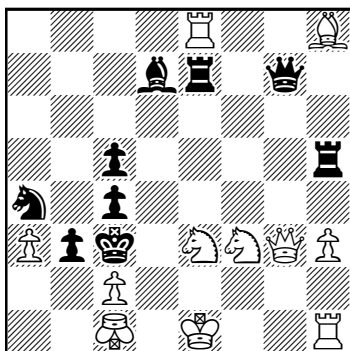
(12+5) s#11
Ajedrez del Virrey

para convertirlo en Virrey, es muy brillante, y demuestra el talento y la habilidad de su autor. Veamos su solución:

1.c4! bxc4 2.Tg1!! c3 3.Af1 c2 4.Cd3 c1=A 5.Tg5+ Axc5 6.Th1+ Ah4 7.Cf2 gxf2 8.Ce1 fxe1=V 9.Ae2+ Vxe2 10.Df3+ Vxf3 11.g4+ Vxg4#

(3) Luis Zaragoza

T.T. *Sinfonie Scacchistiche*,
2017/19 – 3^{er} premio



(11+9) ♖=Virrey #2
Ajedrez del Virrey

La precisión de las jugadas es más elocuente que cualquier comentario, y pone de manifiesto la maestría del autor en este terreno de su creación.

En el problema 3, un directo en 2 jugadas, el autor reúne un elegante conjunto temático, en el que combina los temas Barnes y Castellari con estrategias clásicas como la clave de enroque, el movimiento Pelle, la autobstrucción y dos mates a cargo del Virrey, como aspecto novedoso.

1.Rf1? (2.De1,Cd1#), 1...Axc3!

1.Re2? (2.De1#) 1...bxc2 2.Vxc2#, 1...Td5! (2.Cxd5??)

1.Rf2? (2.Cd1#) 1...Cb2 o Td5; 2.Vd2 o Cxd5#, 1...Dd4! (2.De1??)

1.0-0! (2.Cd1#) 1...Dd4 o Td5 o bxc2 o Cb2 o Txe3;

2.De1 o Cxd5 o Vxc2 o Vd2 o Txe3#

Un excelente conjunto temático, con aspectos clásicos y modernos.

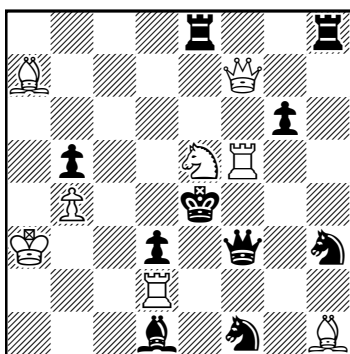
La SEPA reitera su felicitación a la Peña Guzpatarra por el éxito obtenido, y la anima a que siga trabajando con ese entusiasmo en el fomento y difusión del Problema de Ajedrez.

Buscando en el baúl de los recuerdos

Luis Gómez

(1) Mariano Gambín

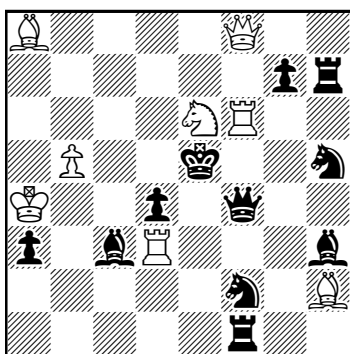
SEPA, 1942



(8+10) #2

(2) E. Puig Ambrós

después de M. Gambín
SEPA, 1943



(8+11) #2

Con este artículo cerramos la serie iniciada en enero de este año con los artículos que Estanislao Puig Ambrós publicó a lo largo del año 1943 en la revista SEPA bajo el título genérico *Cómo no hay que componer*, y cuyo fin no era otro que dar unas pautas a aquellos que se inician en el laberíntico mundo de la composición. A continuación, se transcribe el artículo original, con ligeros cambios para adaptarlo a los tiempos de hoy.

«PROBLEMAS INACABADOS

La mayoría de los noveles compositores adolecen del defecto de dar por terminado un problema sin haber agotado las posibilidades de la idea que quieren presentar. Es una cosa natural, si se quiere, ocasionada por la inexperiencia, que produce temor de enfrentarse con una obra superior a sus fuerzas. Pero si se considera la gran producción que ha alcanzado modernamente el problema, sobre todo en los mates directos en dos jugadas, que tiene un gran número de adeptos, se comprenderá que hay el peligro de componer problemas excesivamente sencillos, y, por lo tanto, presentados ya por otros autores, y chocar con el terrible escollo de la anticipación y, por lo tanto, de la falta de interés del problema realizado. Hay que vencer este temor, y no conformarse con esbozar una idea sin obtener de ella el máximo partido, lo que además determinará un problema incompleto en el que un examen exigente hallará a faltar algo sustancial.

Podrá objetárseme que es muy difícil enfrentarse de buenas a primeras con ideas complejas, y que para empezar a componer es mejor

limitarse a cosas sencillas, pues se obtiene así una soltura en la composición y se aprende a dominar las piezas y recursos del tablero. Ello es cierto, en parte. Al componer cosas sencillas se pierde un esfuerzo, que se limita a composiciones sin valor, pudiera decirse que se hace alto a mitad del camino. La soltura en la composición, el dominio del tablero, se obtiene, más que nada, con la solución de los problemas premiados y su análisis a fondo. Esta es una labor que no debe cansar nunca, pues es más provechoso un buen análisis, el cual hará descubrir los secretos de los buenos problemas, que esforzarse en un intento desorientado de composición. Para entrenarse en la composición es preferible concurrir a concursos de composición sobre un tema determinado, por el estilo de los que Julio Peris ha convocado en *Ajedrez Español*, muy apropiados para principiantes.

Hay compositores muy prolíficos, pero en la mayor parte de sus composiciones hallaréis vulgaridad y defectos. En cambio, nuestro llorado maestro Valentín Marín componía poco, pero cada una de sus obras era una joya problemística, casi una sinfonía, según opinión de A. C. White.

1.Cxd3! (2.Dd5#) 1...Ab3 2.Axf3#, 1...Ce3 2.Cc5#, 1...Cf4 2.Txf4#, 1...gxf5 2.Db7#, 1...Te5 2.Txe5#, 1...Te6 2.Dxe6#, 1...Td8 2.De6,Te5#

Véase, como ejemplo que he tomado al azar, el problema de Mariano Gambín (1), nuestro asociado y representante en Marruecos, enviado al concurso de composición de la SEPA y el Club de Manresa, que está construido con buena técnica y visión clara de los recursos problemísticos. Un tema bien escogido: desclavada del caballo que se autoclava en la jugada clave. Esta es temática y le siguen unas variantes que podían haber presentado dos desclavadas de este caballo. La primera 1...Ce3 2.Cc5#, con intercepción blanca permitida por apertura de otra línea blanca, es temática y de buen gusto moderno. Pero si 1...Ab3, la desclavada 2.Cf2#, que hubiera podido seguirle, no tiene lugar, y en vez de ella, se halla un mate por abandono de defensa, 2.Axf4#, que no ofrece interés.

Véase, ahora, el diagrama que le acompaña hoy (2) y que he compuesto rápidamente, para demostrar las posibilidades del problema. La misma clave, 1.Cxd4!, introduce ahora las dos desclavadas, 1...Ce4 2.Cc6# y 1...Ab4 2.Cf3#.

1.Cxd4! (2.Dd6#) 1...Ce4 2.Cc6#, 1...Ab4 2.Cf3#, 1...Ae6 2.Txe6#, 1...Cxf6 2.Db8#, 1...gxf6 2.Dc5#

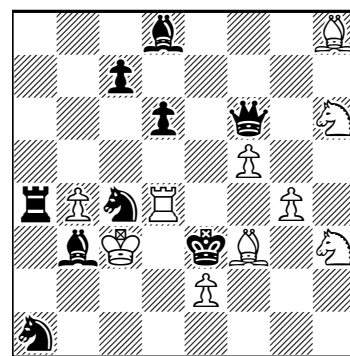
Hay pues, además, dual evitado, ya que en el primer caso una apertura de línea negra y una autobstrucción precisan el movimiento del caballo, y en el segundo la falta de esta obstrucción por el caballo negro daría al Rey negro una salida si se repitiera el mate anterior. Es evidente que el autor no agotó la idea que presentaba, y, además, no consideró con exactitud la necesidad de las dos torres negras, que a mi juicio pudieron haber sido sustituidas por un alfil en h2, evitándose el dual que sigue a 1...Td8, que permite 2.De6 y Te5#. Este dual, si bien no es grave, es un lunarillo, fácilmente evitable. Y tampoco agotó el autor las posibilidades de la autobstrucción al rey negro cuando se captura la torre blanca, que se ven ampliadas en mi esquema. Lástima, pues que un buen problema se vea perjudicado, únicamente, por la precipitación.

Queda pues bien entendido que hay que buscar siempre el máximo rendimiento de las ideas presentadas, para que, una vez alcanzado, se tenga un problema que en los concursos a que se presente pueda contar con las mayores probabilidades.»

Por último, como complemento a este artículo, veremos cómo el siguiente problema (3) también quedó *inacabado*, por la falta de pulido por parte de su autor.

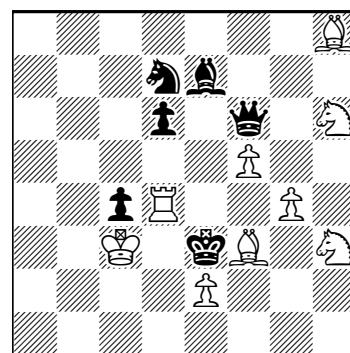
1.g5! (2.Cg4#) 1...Ce5 2.Te4#, 1...Dxd4+ 2.Axd4#, 1...Dxg5 2.Td3,Te4#, 1...Dxf5 2.Cxf5#, 1...Dxh6 2.Te4,Td3#

(3) Mariano Herrera
Diario del Hogar, 1892



(10+9) #2

(4) José Antonio Coello
después de Mariano Herrera



(9+6) #2

No está demolido, pues tiene como solución única 1.g5! (2.Cg4#), pero tiene dos duales graves y la presencia de piezas que no hacen nada más que distraer la atención del solucionista, aspecto que parecía muy común en la época en que se publicó, pero que hoy día resulta un error grave en la construcción de cualquier problema que se realice.

Este problema bien podría quedar tal y como se puede observar en el diagrama 4.

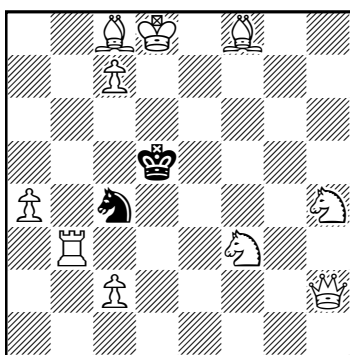
Como podrá comprobar el lector, se han eliminado piezas ociosas, que no desempeñan ninguna función, y se evitan también ambos duales presentes en la versión original.

Ejercicio de reconstrucción nº 28

José Antonio Coello Alonso

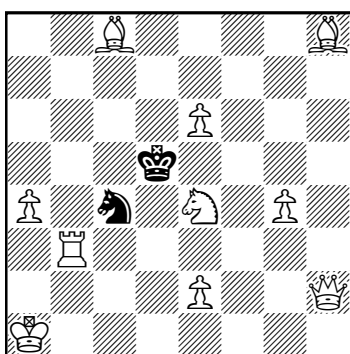
La primera experiencia de reconstruir un problema de tema moderno ha resultado muy positiva, teniendo en cuenta su dificultad añadida. El problema original de Yosi Retter, que vemos en el diagrama 1 es una versión corregida por el propio autor, que resultó demolida por 1.c4+ [Blancas: Ra1 Dg1 Tf7 Ab4 Ae2 Cf8 Ch4 a6 f4 c3 c2; Negras: Rd5 Ah1 Ce6 b5 g2].

(1) Yosi Retter
Banska Bystrica, 1958
2º-3º premio ex aequo



(10+2) #2

(2) reconstrucción
Miguel Uris



(10+2) #2

Parece que el esquema tuvo su influencia, pues varios problemistas han compuesto obras basadas en esa estrategia. Por citar alguno, tenemos a Iván Tokar y Evgeny Bogdanov, *Mat*, 1974 (después de Retter) [Blancas: Rb1 Dg1 Tf7 Ac8 Ac3 Ce4 b6 a4 g4 e2; Negras: Rd5 Ce6 Pb7], Alexandre Kuzovkov, *Probleemblad*, 1982 [Blancas: Ra8 Da2 Tg3 Ac8 Af8 Ca4 Cc3 d6 h4 f2; Negras: Re5 Cf4], y, por último, Alexandre Skripnik, *Sachova Skadba*, 2004 [Blancas: Ra2 Dh2 Tb3 Ac8 Af8 Cf3 Ce1 e6 a4 g4; Negras: Rd5 Cc4 Pa3], y tal vez algún otro más.

Tras la propuesta de su reconstrucción, solamente Luis Gómez ha coincidido exactamente con el autor. Las demás versiones recibidas tienen unas ligeras diferencias sobre el original, que obedecen al gusto personal de cada uno. Pero debo destacar el trabajo de Miguel Uris, quien consigue mejor economía que la del propio autor, al eliminar uno de los caballos, a cambio de un peón. En el diagrama 2 podemos ver su versión, con un esquema algo cambiado, pero que se resuelve con las mismas jugadas.

Con el mismo sistema de la eliminación de un caballo nos llega la versión de Jordi Breu, quien utiliza un peón más (11-2), con el mismo resultado. Imanol Zurutuza y Antonio Garofalo coinciden en sus trabajos (11-3), ahorrando también el CB, pero añadiendo PN. Manuel Sanz consigue una posición exacta a la citada de Skripnik, y Luis Carlos Onetxa tal vez haya cometido un error al poner en e2 un peón que debería estar en g2, lo que deja demolida su posición.

A los siete mi felicitación por su participación y por los buenos trabajos realizados, que vuelven a demostrar las posibilidades que da una misma idea.

Para el ejercicio nº 28 volvemos al problema monofásico convencional, que contiene variados elementos estratégicos que requerirán especial atención para su reconstrucción, y que tiene su dosis de dificultad, pese a la profusión de datos que se facilitan a continuación:

1.Ag6! (2.Cf6#) 1...Td1 2.Cd2#, 1...Tc4 2.Dxc4#, 1...Ad5 2.Cc3#, 1...Cc5 2.Dc4#, 1...Cxf2 2.Cxf2#, 1...Cxc3 2.Cxc3#, 1...exf2 2.Td2#, 1...e6 2.Cc5#.

Las soluciones se remitirán a la acostumbrada dirección, <jantoniocoello@gmail.com>, antes del 30 de noviembre de 2019.

Ejercicio de restauración (25)

José Antonio Coello Alonso

Muy variada ha resultado la restauración de este ejercicio, en el que el propio autor fracasó en sendos intentos. Como recordatorio, reproduzco en el diagrama 1 su segunda versión, con la que se supone que el autor intentó enmendar su yerro, pero que no resultó eficaz.

La posición que yo conseguí, y de la que quedé muy satisfecho al ganar en economía y variedad, la podemos ver en el diagrama 2, con cuatro piezas menos y una defensa más.

La alternancia en la posición de la DB y la Td1 elimina la demolición y es fundamental para prescindir del ahora material superfluo, además de agregar la defensa 1...e2 2.Dg1#. De las opciones recibidas, solamente la de Manuel Sanz coincide íntegramente con la mía, y muy similar es la de Luis Gómez, quien elimina el Pf4, pero mantiene el Ce2, con lo que no gana la defensa. Muy interesantes son las versiones que envían Miguel Uris, con buena economía (10-9) y ganando dos defensas [Blancas: Rb2 Dc7 Th5 Td1 Af6 Ah1 Cc5 Ce5 b3 d3; Negras: Rd4 Dc8 Tb8 Tf5 Cd6 Ce2 e7 e6 e3], y la de Jordi Breu, quien, con solo eliminar el Pf4, deja el problema correcto, para mi sorpresa, pero lo traslada a b6, con lo que puede eliminar la Ta8 y el Pa7.

No obstante, ninguna de las restauraciones hechas es válida, puesto que no hemos respetado la idea pretendida por el autor. Nos hemos limitado a eliminar la demolición, con mejor o peor economía, pero, desde Argentina, el amigo Ricardo Franceschini nos informa de que las dos versiones hechas por Bakcsi están publicadas en la base de datos *yacpdb* y en la colección de Albrecht, y en ambas se cita su demolición y la presencia del tema Le Grand. Esta información me descolocó, puesto que yo ignoraba esa circunstancia cuando hice la propuesta, motivo por el que no se informó de ello, y por tanto no la pude tener en cuenta a la hora de afrontar su arreglo, que, al no contener el tema, no respeta la idea de su autor, y, en consecuencia, ninguna de las recibidas. Por lo expuesto, la única versión válida es la de Ricardo Franceschini, quien en su trabajo ha conseguido mantener el tema Le Grand y eliminar la demolición, según podemos ver en el diagrama 3.

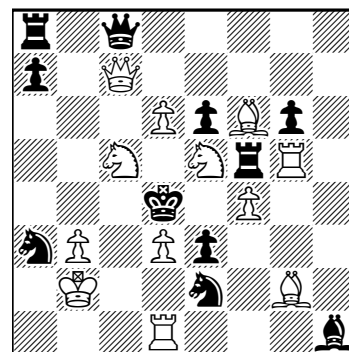
En su versión, que difiere bastante del original, se reproduce en Le Grand con esta solución:

1.Da5? (2.Cc6#) 1...Cxg7 2.Cf3#, 1...Axc2!
1.Ae4! (2.Cf3#) 1...Cxg7 2.Cc6#

Acompaña un detallado texto sobre la estrategia desarrollada para la consecución del tema, que pone de manifiesto el excelente trabajo realizado con este problema, para respetar en su totalidad la idea pretendida por su autor.

Con este ejercicio ponemos fin a esta sección, considerando que la nueva modalidad adoptada para los Borriones de Escribano —al citar solo las demoliciones a eliminar— viene a tener el mismo mecanismo utilizado en estos ejercicios, por lo no tiene objeto seguir con ella, y, por tanto, con esta entrega finaliza la sección, agradeciendo a todos los amigos que han colaborado en ella su participación, de la que he aprendido mucho, esperando que ese aprendizaje haya sido recíproco y que de los ejemplos expuestos hayan adquirido una experiencia positiva, que contribuya a incrementar sus conocimientos y recursos para posibles composiciones.

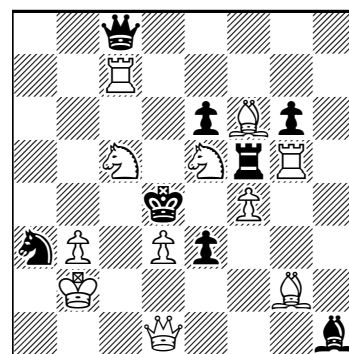
(1) György Bakcsi
Il Due Mosse, 1959 (v)



(12+11)

#2

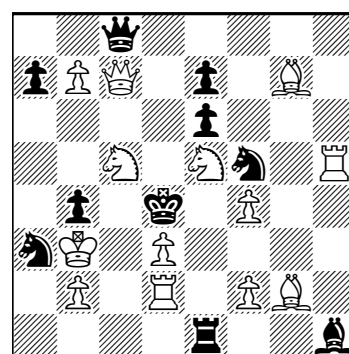
(2) corrección
José Antonio Coello



(11+8)

#2

(3) corrección
Ricardo Franceschini



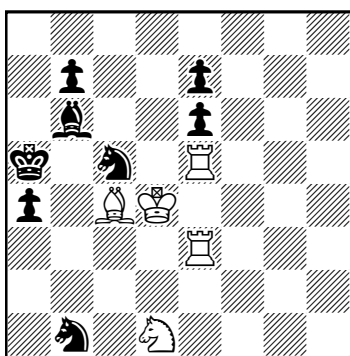
(13+10)

#2

(1) Arthur R. Gooderson

The Problemist, 1978

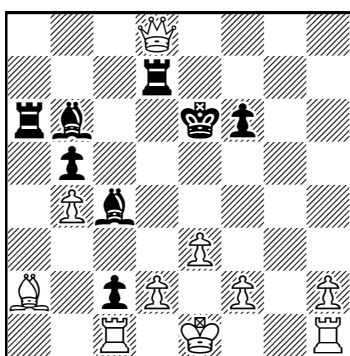
Mention



(5+8) r#2

(2) A. I. Houston

The Problemist, 1975

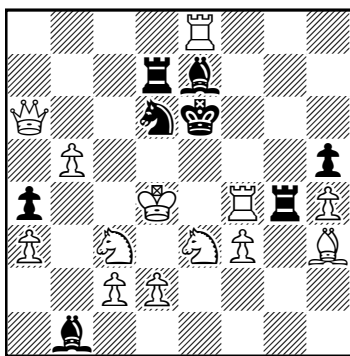


(10+8) r#2

(3) Irwin L. Stein

The Problemist, 1978

Honourable Mention

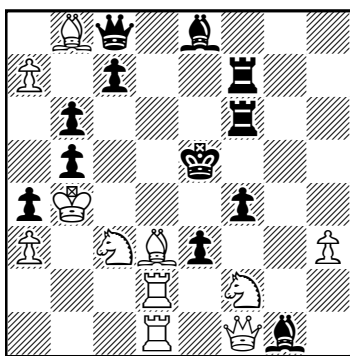


(13+8) r#2

(4) Baruch Lender

Probleemblad, 1978

1st Commendation



(11+12) r#2

Reflexmate station 8

Linden Lyons - Melbourne, Australia

Of note in **1** is the black knight-bishop battery aimed at the white king. It is unable to fire in the initial position, though, for the c5-knight is pinned. White threatens to unpin this knight after the key, 1.Rd3! (threat 2.Re4 Sd7#), and an unpin also occurs in the variation 1...Sd2 2.Bd5 Se4#. White performs a couple of selfblocks in 1...Sc3 2.Se3 Se2# and 1...Sa3 2.Sc3 Sc2#, whilst a black switchback takes place in 1...Bc7/Bd8 2.Kxc5 Bb6#.

In **2**, the key is 1.Bb3! (threat 2.Ra1 Rxa1#). The line-pinned c4-bishop, which guards e2 and f1, has two defences: 1...Bxb3, in response to which White allows Black to promote his pawn with 2.Rd1 cxd1Q#, and 1...Bd5, which attacks the g2 and h1 squares and results in 2.0-0 Rg7#. If Black's other bishop attempts to cut off the line of the a6-rook along the a-file, White arranges an open-gate mate: 1...Ba5 2.d4 Bxb4#. Finally, the d7-rook is involved in a couple of variations, with a black interference mate in 1...Rxd2 2.Rf1 Re2# and a black double check and mate in 1...Rd3 2.Ke2 Rxe3#.

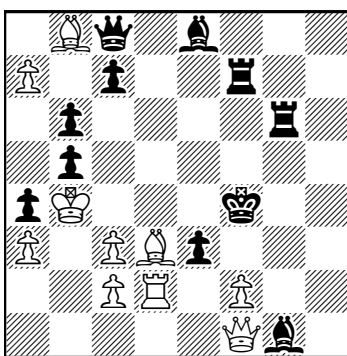
The key of **3**, 1.Qc8! (zugzwang), pins the black rook and unpins the black knight. If Black fires the knight-rook battery, the white king must decide whether to move to e4 or c4: 1...Sxe8+/Sf5+/Sc4+ 2.Ke4 Sf6/Sg3/Sxd2# and 1...Sb7+/Sxc8+/Sf7+/Se4+/Sxb5+ 2.Kc4 Sa5/Sb6/Se5/Sxd2/Sxa3#. Any move by the black bishop will cover one of e4 or c4, so White responds by blocking the other square: 1...Bxc2 2.Sc4 Sf5# and 1...Ba2 2.Se4 Sxb5#. Note how the black knight guards whichever square White has just vacated, either e3 or c3. It is also noteworthy how many of Black's pieces, despite being pinned, play a significant role in the course of the solution: the g4-rook keeps the f4-rook on the fourth rank, the d7-rook is a component in the battery along the d-file, and the e7-bishop is a component in another battery that fires along the e7-b4 diagonal (of great importance whenever the white king moves to c4).

4 features a white Grimshaw on d3. The key threatens to unpin the c-pawn, 1.Be2! (threat 2.Rd6 c5#), and the Grimshaw variations are 1...Rc6 2.Rd3 Rc4# and 1...Bc6 2.Bd3 Qf8#. The black defences have the appearance of a Grimshaw, although there is no mutual interference that takes place. Nevertheless, it is nice that the white

rook responds to the black rook and that the white bishop responds to the black bishop. Also noteworthy is that the latter variation features a switchback, with the white bishop returning to the square from which it came.

The defence 1...Rd7 gives the white king a flight square on b5, but White simply moves to that square immediately so that Black can deliver a battery mate: 2.Kxb5 Rd4#. There is also the open-gate variation 1...exd2

(4b) version of 4



(10+11) r#2

2.Sh1 Bc5 and the rather unfortunate 1...Ke6 2.~ c5#. I have removed this last variation as well as a couple of pieces in diagram 4b.

The key of 5 is 1.Gg4! (threat 2.Ge4 Gf3#). If the d5-grasshopper escapes to the south or southwest, White ensures it is brought back to f3 (1...Gd1 2.Re2 Gf3# and 1...Gb3 2.Be3 Gf3#), and if it heads northeast or east, White exploits whatever hurdle stands on g5 (1...Gf7 2.Gg6 Gxh5# and 1...Gxg5 2.h6 Gh5#).

The h3-camel is a makeshift piece. Are there any readers who can suggest how to make this a grasshopper-only composition? Otherwise, I believe this to be a neat problem. The white grasshopper, rook, and bishop each have multiple functions. The black king is the sole guard of g4, and he must also guard g5 after 1...Gxg5. The d5-grasshopper delivers mate over a blockaded g5-pawn after 1...Gf7 2.Gg6#, and this same grasshopper becomes a hurdle after 1...Gxg5.

In the key of 6, the f3-grasshopper vacates the third rank: 1.Gh1! (threat 2.Se3 Gd3#). After 1...Gxb3, the a3-grasshopper is put in a position where it would guard d3 after 2...Gd3+, so it would ideally like to vacate the third rank as its comrade had done in the key. However, 2.Ga6+? is check and 2.Gd6? gives the white king a flight on e5. Fortunately, the a3-grasshopper can remain on the third rank with 2.Gxc3 Gd3#.

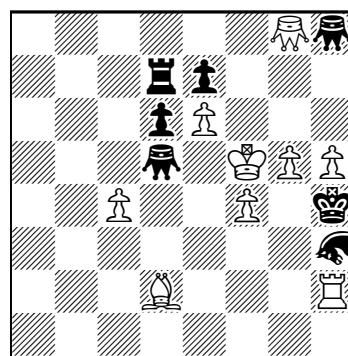
There are three more variations, with the g6-pawn vacating the d3-h7 diagonal in 1...Gh7 2.g7 Gd3#, the c8-rook creating a hurdle and blockading a pawn in 1...Gd7 2.Rc6 Gb5#, and the h1-grasshopper (originally the f3-grasshopper) creating a hurdle in 1...Gf1 2.Ge1 Gd1#.

The idea in 7, the key of which is 1.Qe7!, is that the position of the black rook in the threat and variations determines where the white knight will go. The threat is 2.Se4+ Kb5 3.Sg5 hxg5#. If the black rook was not guarding c5, White would have had to play 3.Qc5#. Black therefore defends with the rook in the variations. The first defence is 1...Rxb3, but the error is that the rook now guards a3, so 2.Sc4+ Kb5 3.Se5 fxe5# (in which White did not at all have to play 3.Sa3#). The second defence is 1...Rxd3, but now the error is that the rook guards d4, so 2.Sxf5+ Kb5 3.Sxh6 Qxh6# (in which White did not have to play 3.Sxd4#).

For part 7 see: "Reflexmate station 7", L. Lyons, *Problemas* 25 (July 2019), 814-815.

(5) Linden Lyons

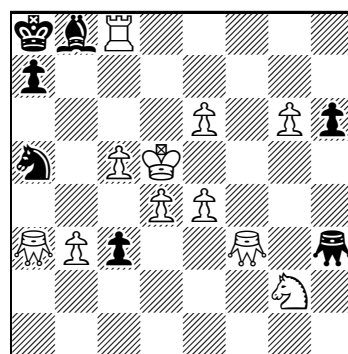
Original



(9+7) r#2
grasshoppers, camel

(6) Linden Lyons

Original

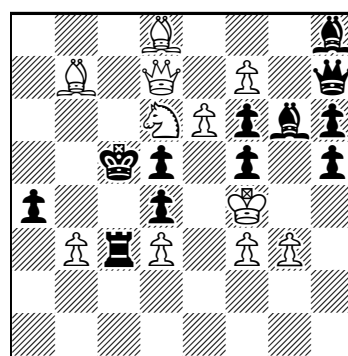


(11+7) grasshoppers r#2

(7) Shlomo Seider

Die Schwalbe, 1977

3rd Honourable Mention



(11+12) r#3

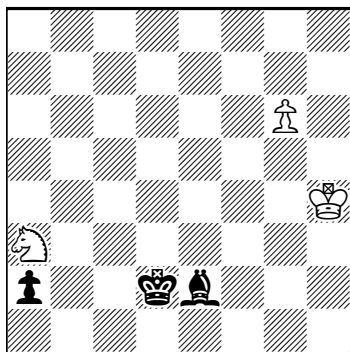
Envío de material original para su publicación en *Problemas*

La Sociedad Española de Problemistas de Ajedrez (SEPA) agradece el envío de cualquier material original relacionado con los problemas de ajedrez para su publicación en su boletín *Problemas*. La SEPA se compromete a una rápida evaluación y publicación de todo el material recibido, una vez aprobado por el editor, quien se reserva el derecho de consultar con los especialistas que considere oportuno.

Los problemas inéditos —directos en dos jugada (#2) y ayudados temáticos en dos jugadas (h#2)— que se reciban y sean aceptados para su publicación, participarán en el concurso de composición anunciado en la página 830 de este número del boletín. El resto de problemas originales, de cualquier género, únicamente se aceptarán en formato de artículos de mayor o menor extensión que incluyan los comentarios de los autores a los problemas y sus soluciones.

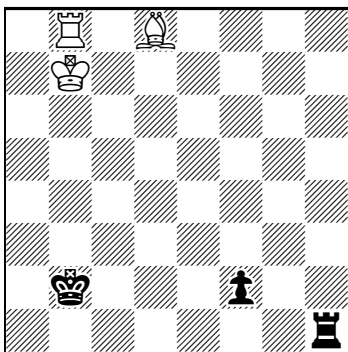
Todos los originales publicados en el boletín *Problemas*, independientemente de su participación o no en el torneo actual o en cualquier otro torneo formal que se pueda organizar en el futuro, serán posteriormente enviados para su inclusión en la colección de WinChloe. Para más información contacten con sepa.problemas@gmail.com.

(1) Stanislav M. Tolstoi
Mat, 1984



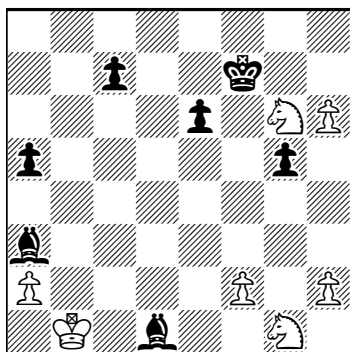
(3+3) =

(2) Harold Lommer
L'Italia Scacchistica, 1933



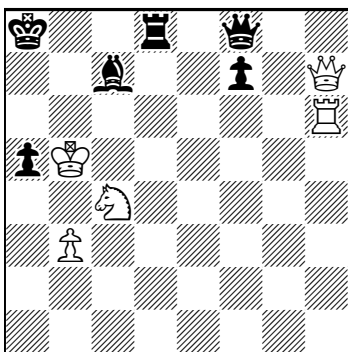
(3+3) =

(3) Sergei M. Kaminer
Trud, 1935
2º premio



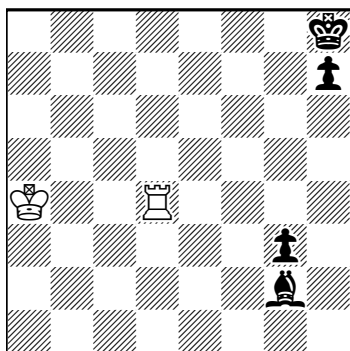
(7+7) +

(4) Leonid I. Kubbel
Listok Shakhmatnogo Kuzhka
Petrogubkommuny, 1921



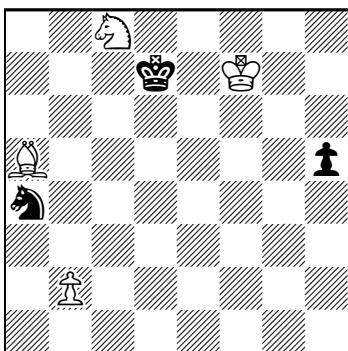
(5+6) +

(5) Willem Korteling
Tijdsch. van den KNSB, 1942



(2+4) =

(6) Gleb Zakhodyakin
64, 1934



(4+3) +

Selección de finales

Pedro Cañizares

(1) Stanislav M. Tolstoi, Mat, 1984:
1.g7! a1=D 2.Cb1+ Dxb1 3.g8=D
Dh1+ 4.Rg5 Dg1+ 5.Rh6 Dxb1 = [si
1...a1=T 2.Cb1+ Dxb1 3.g8=D Th1+
4.Rg3 Tg1+ 5.Rf2 Txb1 =. Bonita
maniobra de sacrificio, para forzar el
ahogado con dama y alfil o con torre
y alfil.

(2) Harold Lommer, L'Italia Scacchistica, 1933: 1.Rc8+! Rc2 2.Tb7! f1D 3.Tc7+ Rd3 4.Td7+ Re4 [4...Rc4 5.Tc7+ Rb5 6.Tb7+ Ra6 7.Tb6+ Ra7 8.Tb7+ Ra8 9.Tb8+] 5.Te7+ =. Disponiendo de casi la mitad del tablero para su largo peregrinaje, el rey negro no puede evitar el jaque perpetuo de la torre blanca.

(3) Sergei M. Kaminer, Trud, 1935, 2º premio: 1.h7 Ah5! 2.Cf4! (2.h8=D) Axb6+ 3.Ra1 Ae7! -+; 2.h8=C+? Rg7 -+) gxf4 (2...Rg7 3.Cxh5+ +-) 3.h8=D Ag6+ 4.Ra1 Ae7 (4...Af8 5.Cf3 Ag7+ 6.Ce5+ Rf6 7.Dg8 +-) 5.Cf3! Af6+ 6.Ce5+ Re7 7.Dh4! Axb6 (7...c5 8.Dxf4 +-) 8.Cxg6+ Rf6 9.Cxh4 y ganan. Un simpático ejemplo del peligro que encierran las coces del caballo.

(4) Leonid I. Kubbel, Listok Shakhmatnogo Kuzhka Petrogubkommuny, 1921: 1.De4+ Rb8 2.Tb6+ Axb6 3.Ra6 Td7 4.Da8+ (el sacrificio de Ifigenia, según Damien Grossi) Rxa8 5.Cxb6+ Rb8 6.Cxd7+ Rc8 7.Cxf8 f5 8.Cg6 y ganan. Posiblemente el ejemplo más famoso de caballo hambriento.

(5) Willem Korteling, Tijdschrift van den Koninklijken Nederlandschen Schaakbond, 1942: 1.Td8+ Rg7 2.Td3 Ac6+ 3.Rb4 g2 4.Tg3+ Rf6 5.Rc5 Ab7 6.Rd4 h5 7.Re3 h4 8.Rf2 hxg3+ 9.Rg1 =. “Ha quedado claro que el zigzagueante paseo del monarca no se debía a una intoxicación etílica, sino a las puras exigencias de la posición” (René Mayer).

(6) Gleb Zakhodyakin, 64, 1934: 1.Cb6+ Rc6 2.Cxa4 Rb5 3.Ac3 Rxa4 4.Re6 h4 5.Rd5 h3 6.Rc4 h2 7.Ab4 h1=D 8.b3#. Un sorprendente uso de la maniobra Réti para conseguir el mate, muy poco usual.

Opciones de restauración (9): rey negro

Miguel Uris

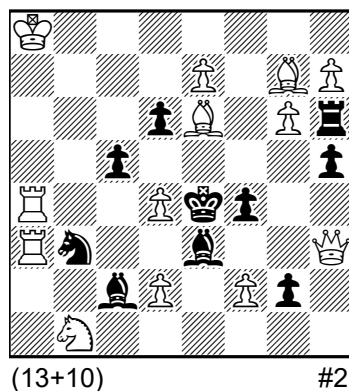
En el anterior artículo vimos cómo el rey blanco, una pieza que de entrada no parece que pueda tener incidencia alguna a la hora de arreglar un problema con algún tipo de demolición, también puede ser muy útil como recurso reparador. Su homólogo, el rey negro, en principio, aún se presiente menos útil para estos lances. No parece que la pieza a la que debe darse mate pueda tener una función o recurso para corregir un problema que esté demolido, por el motivo que fuere. Sin embargo, aunque en muy contados casos, esto no siempre es así. Existe un tipo de contratiempos en los cuales, a veces, no hay más recurso posible que el utilizar de algún modo al monarca negro. ¿Cómo es esto posible? A continuación veremos y analizaremos en qué tipo de casos y circunstancias este método de restauración va a ser interesante y adecuado.

Una de las causas más frecuentes que origina la demolición de un problema es la doble solución (a veces triple o más). Dentro del grupo de problemas demolidos por este tipo de motivo, podemos establecer un subconjunto formado por las demoliciones en las que el movimiento blanco que provoca la doble solución es un jaque. Y dentro de este subconjunto, podemos separar un apartado en el que la respuesta negra al jaque es un movimiento de rey.

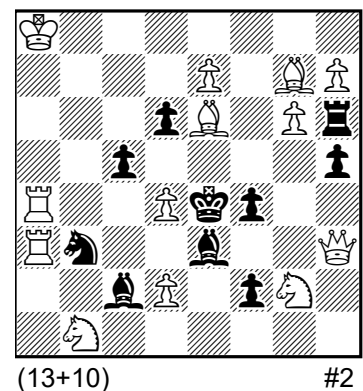
Normalmente, para corregir esta clase de demoliciones la forma de proceder consiste en anular o poder contrarrestar de alguna forma dicho jaque, y asunto solucionado. En algunos casos será mediante una guardia en la casilla o la línea del jaque, en otros se pondrá un obstáculo (cierre de línea) para que no se pueda dar el jaque, en otros se cambiará de ubicación la pieza que da el jaque, y en otros incluso se sustituirá la pieza jaqueadora por otra que realice la misma función, pero que no pueda dar dicho jaque.

Un ejemplo muy simple lo podemos ver en la corrección del problema del diagrama 9. La solución pretendida por el autor es 1.e8=D!, con la amenaza 2.Ac4#, y cuenta con el ensayo 1.Ac4? Pero existe otra solución con 1.f3+ Rd3 2.Ac4#. En el diagrama 9a vemos cómo sustituyendo el Pbf2 por un CBg2, que realiza la misma función de cubrir la casilla e3, se arregla el problema, ya que ese caballo no dispone de jaque. Si no hubiera que mantener el ensayo 1.Ac4?, bastaría únicamente con el Pnf2, y el CBg2 se podría enviar, sin problema alguno, a la caja de piezas.

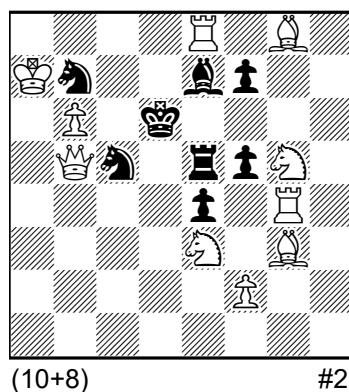
(9) Henk Prins
The Problemist, 1988



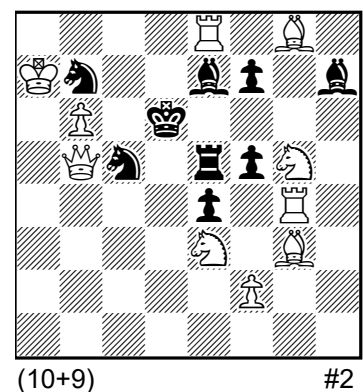
(9a) Miguel Uris
Corrección



(9b) Ernest Pavía
L'Echiquier Belge, 1954

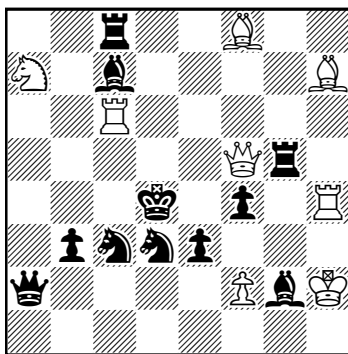


(9c) José Antonio Coello
Corrección



Ese sería el primer recurso del que se intentaría echar mano para reparar esa doble solución que emana de un jaque inicial. Pero, ¿qué pasa cuando no se puede eliminar ese jaque, ya que es necesario en la solución pretendida? En dichos casos, habría que ir a por el segundo movimiento blanco de la demolición, el mate. El diagrama 9b muestra un problema de Ernest Pavía, en el que la solución deseada es 1.f4!, con la amenaza 2.fx5#, pero que contiene una doble demolición, ya que tiene dos soluciones más: por un lado tenemos 1.Axf7, con la doble amenaza 2.Cxf5# o Cc4#, y,

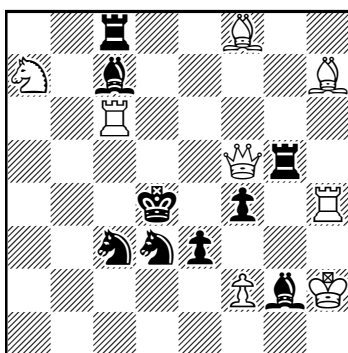
(9d) David J. Shire
The Problemist, 1981



(8+11)

#2

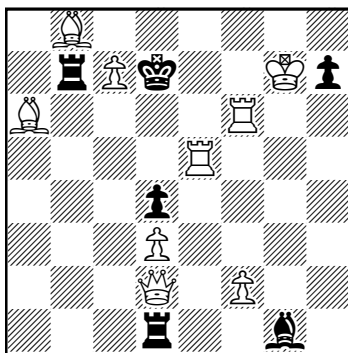
(9e) José Antonio Coello
 Corrección



(8+9)

#2

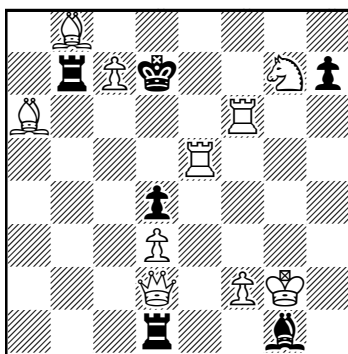
(9f) Michael Lipton
The Problemist, 1986



(9+6)

#2

(9g) José Antonio Coello
 Corrección



(10+6)

#2

por otro, está 1.Cxf7+ Re6 2.Tg6#. No resulta muy complicado eliminar la solución 1.Axf7, pues con ejercer una guardia directa sobre el Pnf5, mediante la adición de un PNg6, es suficiente. Tras 1.Axf7 se crea solo una amenaza (2.Cc4#), la cual es detenida con 1...Ca5! Pero, con ese arreglo, aún persiste la segunda solución no deseada, 1.Cxf7+. En lógica, debería bastar con proteger el Pnf7, ya que con ello, en teoría, mataríamos dos pájaros de un tiro, pues se invalidaría tanto 1.Axf7 como 1.Cxf7+. Pero hay un problema: en la solución deseada existen dos defensas (1...Af6, Tf6) que son contrarrestadas con 2.Cxf7#, por lo que no es válido el recurso de defender en f7. Se debe anular entonces el segundo movimiento de la solución no deseada, 2.Tg6#, pues en este caso no es necesario para la solución deseada. Y como hay que defender el Pnf5 para la primera demolición y la casilla g6 para la segunda, con un ANh7 se cubren ambas casillas, reparando el problema, como puede verse en el diagrama 9c.

Pero claro, ¿qué pasa cuando no se puede eliminar ni el primer ni el segundo movimiento de una demolición por doble solución, que comienza con un jaque?, ¿qué recurso usar?

Es aquí donde hay que echar mano de la pieza objeto de este artículo: el rey negro. Aunque no lo parezca, esta pieza tiene a su disposición algunos recursos reparadores que pueden solventar contratiempos de difícil solución.

Uno de ellos consiste en crear al rey negro una fuga de segundas. Esto se entenderá mejor viendo el ejemplo que muestra el diagrama 9d. La solución ideada por el autor es 1.De6!, con la doble amenaza 2.Tc4, fxe3#. Pero también existe 1.Tc4+ Rxc4 2.Dxd3#. Está claro que no podemos anular 1.Tc4+, pues es parte de la amenaza de la solución pretendida. No sucede lo mismo con 2.Dxd3#, que no se necesita ni para la amenaza, ni para contrarrestar alguna defensa negra. Entonces, en principio, bastaría con defender ese CNd3 para solucionar la demolición. Pero el asunto presenta serios problemas para llevarlo a cabo con éxito. No funciona añadir un PNe4, puesto que cerrará la línea a la dama blanca sobre e3 cuando ejecute la clave 1.De6, con lo que no creará la amenaza 2.fxe3#. Por otra parte, de poco sirve defender ese CNd3 añadiendo un Pnc4, ya que la demolición, 1.Txc4+, va a eliminar dicho peón, y con él su guardia sobre d3. Y tampoco quedan más piezas negras, no promocionadas, para usar, pues están todas sobre el tablero. Cierto es que podría añadirse un ANb1, y con ello reparar el problema, pero ese es un recurso que se debe intentar evitar siempre, dejándolo solo para casos muy extremos y especiales.

La restauración de este problema pasa por crearle una casilla de fuga al rey negro, una vez haya capturado en c4, cosa que ahora no tiene, y por ello recibe mate con 2.Dxd3#. En la corrección del diagrama 9e se puede ver cómo se le ha creado el escape vía b3 ante 2.Dxd3+.

Otro ejemplo de este recurso lo podemos ver con la restauración del problema del diagrama 9f. Se pretende 1.Da2!, para 2.De6#, y se desarrolla un Zagoruiko 5x2, con el juego real y los ensayos 1.Dc2?, De2?, Df4? Dh6?, con las dos defensas 1...Txb8 y 1...Txc7. Pero está la doble solución que emana de 1.Td5+, 1...Re7 o Rc8 o Re8 2.De2 o Tf8/Td8 o Te6/De2#. En el diagrama 9g se puede apreciar

cómo se arregla el problema con el uso de este recurso de darle un segundo escape al rey negro. Trasladando el rey blanco a otra casilla, la TBf6 quedará desprotegida cuando el rey negro esté en e7. Se añade un CBg7 para evitar duales que romperían el tema Zagoruiko.

No obstante, aún hay más, todavía se puede complicar más la cosa. ¿Y si topamos con una doble solución en la que tampoco es posible crear una fuga de segundas? En tales casos, aún va a ser más determinante para su arreglo la acción del rey negro. Observemos la posición del diagrama 9h. La solución deseada de ese problema es 1.Cxb5!, con la amenaza 2.Cbd4#, con las siguientes defensas y mates: 1...Ac6/Re6 o c3 o Dd2 o Axc5+; 2.Cc7 o Da2 o Cfd4 o Cxg5#. Se aprecia con claridad cómo se desarrollan dos defensas Schiffmann, 1...c3 y 1...Dd2, en las que el negro especula con la desclavada indirecta de la dama negra, cuando el caballo blanco marche a d4, ejecutando la amenaza. Asimismo, en el planteo puede verse otro efecto Schiffmann, ya que para el blanco no es eficaz 1.Cd4#??, puesto que igualmente desclava indirectamente la DNd3 y se puede responder con 1...De4+.

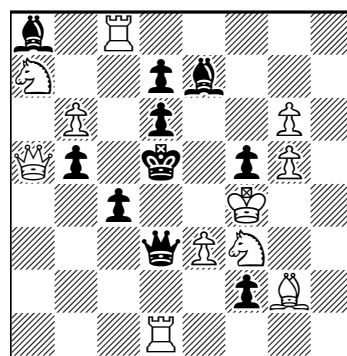
La cuestión es que el problema contiene la siguiente doble solución: 1.Txd3+ y 1...Re6 o cxd3; 2.Cd4 o Da2/Cd4#. Una solución no deseada que va a ser muy complicada de arreglar. Analizando la posición del planteo, también se puede comprobar que el rey negro dispone de una fuga (e6) sin mate previsto, fuga sobre la cual, tras la clave, sí se habrá previsto una respuesta, 1...Re6 2.Cc7#. Esto, nos crea una complicación añadida al posible arreglo del problema, ya que no vamos a poder crear al rey negro una fuga de segundas, pues de hacerlo nos encontraríamos con que en el juego real, cuando se jugase 1...Re6, 2.Cc7+, no sería mate, pues el rey negro se fugaría por este nuevo escape que le hemos preparado.

Por otra parte, resulta fácil comprobar que no se va a poder eliminar la primera jugada blanca (1.Txd3+) de la demolición, puesto que nos es imprescindible, para la temática del problema, que la dama negra esté clavada en el planteo. A este respecto, se podría pensar que quizá la solución al arreglo fuera defender la DNd3, pero tampoco va a funcionar. Con un AN promocionado situado en b1 o c2 o f1 o e2, el negro dispondría de varias refutaciones a 1.Cxb5. Tampoco nos soluciona defender la DN mediante rayos X, desplazando la TBd1 a d2 y añadiendo una TNd1 —además de añadir un ABc1 para evitar las defensas 1...Tb1, Ta1—, puesto que tras 1.Txd3+ Txd3, la TN no puede acceder a e4 para cubrir el mate del ABg2 que se produce tras 2.Cd4.

De igual manera, se comprueba que tampoco se pueden eliminar las segundas jugadas blancas de la demolición (2.Da2 o Cd4#), puesto que son necesarias en el juego real ideado por el autor. Ninguno de los métodos que hemos visto antes va a ser eficaz o posible en este caso. Pero aún nos queda recurrir al uso del rey negro, a ese movimiento del que va a disponer, 1...Re6. Procederemos de forma que, tras ese movimiento, se haya abierto una línea a otra pieza, la cual pueda contrarrestar 2.Cd4#. Es obvio que dicha pieza no puede ser otra más que una TN, y que debe de estar situada en d6. Pero, claro, no se acaban solo con ello nuestros problemas, ya que nos van a surgir otros nuevos. Para empezar, esa TNd6 anda muy suelta y dispondría de cuatro refutaciones (1...Tc6!, Txb6!, Tf6!, Txg6!) contra 1.Cxb5. Obsérvese que al retirarse la TN de d6 se crea una nueva fuga al rey negro en la casilla que desaloja. Y también está el hecho de que al haber sustituido el PNd6 por esta torre, ya no existen guardias sobre las casillas c5 y e5. Esto provoca dos nuevas soluciones no deseadas, 1.Tc5+ Rxc5 o Re6; 2.Dxb5 o Te5# y 1.Dxb5+ Re6 2.De5#.

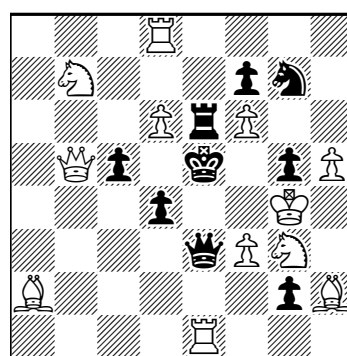
Con todo ello, para continuar con la reparación del problema, los siguientes pasos que se han de dar deben de ser: aplicar una guardia blanca sobre la casilla d6, sujetar algo más a la TNd6, e incluir una guardia negra sobre la casilla e5, ya que es suficiente con ello para eliminar las dos nuevas soluciones que nos surgen, puesto que ambas acababan con un mate en dicha casilla.

(9h) J.P. Carrez
The Problemist, 1974



(11+10) #2

(9i) Miguel Uris
Corrección

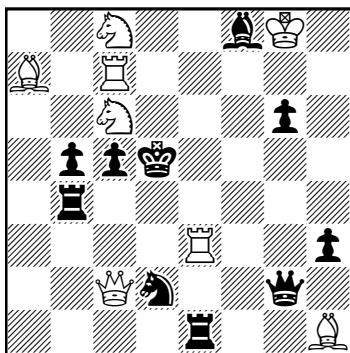


(12+9) #2

Para incorporar una guardia blanca sobre la casilla d6, parece que nos basta con añadir un AB en a3 o en b4. Pero, con el ABA3 estamos cerrando la línea a la DB en su posterior marcha a a2, para refutar 1...c3, y el ABb4 tampoco nos sirve, pues eliminaría una de las defensas temáticas, 1...Dd2. Luego habría que poner ese alfil en una casilla anterior, para dejar vía libre a la DB y a la DN. La cuestión es que se nos ha acabado el tablero por ese lado izquierdo. No obstante, podemos observar, con agrado, que la columna h la tenemos totalmente despejada, no hay ningún elemento en dicha vertical. Esto nos da la posibilidad de usar otro recurso, que ya vimos en un anterior artículo, en el que se reparaba un tema Dalton realizado por Alexander Kish, recurso al que Luis Zaragoza y yo denominamos, de forma metafórica, “movimiento sísmico”. Por lo que procederemos a desplazar toda la posición una columna a la derecha, para ganar una columna extra por el lado izquierdo, y con ello poder ubicar ese AB de forma que no cierre ninguna línea a la DB ni a la DN. Seguidamente, debemos cerrar a la TNd6 el acceso a las casillas c6 y b6 (antes b6 y a6), a fin de que no disponga de esas dos refutaciones a 1.Cxc5. Eso lo conseguimos simplemente con desplazar a d6 el PB ahora en c6. También se debe sustituir el ANf7 (antes en e7), puesto que las retiradas de la TNe6 abren a ese AN una línea para poder cubrir la amenaza. Cambiaremos ese ANf7 por un PN —nos bastará con desplazar el que ya hay en e7, ahora—, y esto nos obligará a incluir un PBf6, obviamente para anular el molesto y demolidor jaque 1...f5+.

Ya solo nos resta proteger f5 (antes e5) para evitar el mate que se produce en esa casilla con la DB —recordemos, 1.Dxc5+ Rxf6 2.Df5#—. Para dicho objetivo utilizaremos un CN en g7. Al situar dicha pieza en esa casilla, ya no nos es necesario el PB ahora en h6 para cubrir g7, pues el CNg7 ya realiza un bloqueo de dicho escaque. Una vez realizadas todas estas modificaciones, el problema queda con la posición que se muestra en el diagrama 9i, y la obra está restaurada, manteniendo toda la temática. Se ha perdido la defensa original 1...Axc5+ 2.Cxg5#, la cual no es temática, y por una cuestión de estética y economía, se ha optado por no incluir. No obstante, puede ser incorporada, sin problema alguno, añadiendo un PNG6, con lo que existiría 1...gxh5+ 2.Cxh5#. Incluso, tras la adición de ese PNG6, como también defiende en f5, se puede añadir un PBh6, y así poder retirar el CNg7. Pero considero más adecuado el arreglo propuesto.

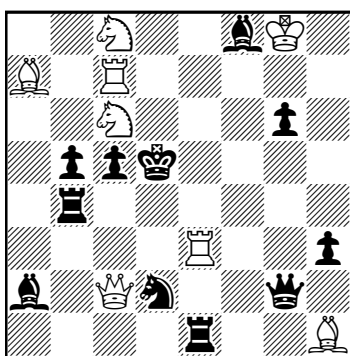
(9j) David Hjelle
Szachy, 1948



(8+10)

#2

(9k) José Antonio Coello
Corrección



(8+11)

#2

Ya para terminar, otro ejemplo de cómo un movimiento del rey negro puede abrir líneas que pueden ser utilizadas en nuestro favor para restaurar un problema. Veamos el diagrama 9j. Se trata de un trabajo de David Hjelle, cuya solución pretendida es 1. Dxc6!, con la amenaza 2.Cb6#. La DB se autoclava y sobreprotege la casilla d6, liberando así al CBc8 de dicha misión, con lo que se genera la amenaza. Una clave ampliativa, que provoca este juego defensivo: 1...c4 o Cc4; 2.Dg5 o Td3#, y la fuga 1...Rc4 se contrarresta con el mismo mate de la amenaza. Pero también es posible 1.Cxb4+, con 1...cxb4 2.Dc6/xd2/d3# o 1...Rd4 2.Dc3/d3#.

De nuevo nos encontramos con una doble solución, basada en un jaque y movimiento del rey negro, que presenta muchas dificultades para utilizar recursos convencionales. Obsérvese que no puede crearse una fuga de segundas, y también que en la solución no deseada se producen dos mates en la casilla d3, a sendas defensas, y en el juego real deseado también existe un mate en dicha casilla. Por lo que, de nuevo, procederemos de forma que el movimiento del rey negro abra una línea a alguna pieza y con ello cree un efecto positivo para el negro. Y, en este caso, va a ser con un matiz ligeramente diferente al del caso anterior. En cierto modo, podría decirse que aún en un mismo recurso al rey negro y al rey blanco —sobre el que ya se comentó en el anterior artículo—. En el arreglo de José Antonio Coello, del diagrama 9k, vemos que con añadir un ANa2, se soluciona todo el entuerto. El rey negro queda como pieza móvil de una batería real, y al mover a d4 da jaque. Un ingenioso y elegante recurso reparador.

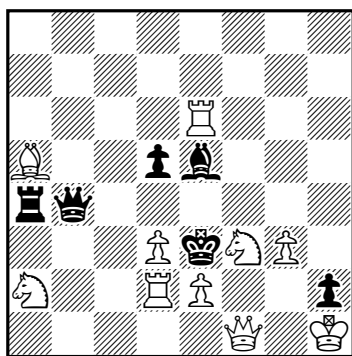
Borrones de escribano (15)

José Antonio Coello Alonso

Parece que el nuevo enfoque dado a esta sección ha conseguido en su estreno el objetivo que se pretendía, ya que, además de alcanzar un mayor número de participantes, estos han intervenido en las seis correcciones, con algunas lógicas coincidencias, y, como era previsible, han mejorado en algunos casos mis trabajos. El hecho de que estos fueran desconocidos para ellos ha permitido plena libertad de acción, sin condicionar los recursos a utilizar en cada diagrama, dado que el único dato del que disponían era el número de piezas utilizado por mí en cada caso.

Este nuevo planteamiento ha permitido la participación de cinco sagaces restauradores, que han hecho una buena demostración de sus habilidades, y los mejores arreglos, como es de justicia, serán los que aquí se publiquen. Estos han sido los cinco participantes, que cito por orden alfabético de sus nombres: Imanol Zurutuza (IZ), Jordi Breu (JB), Luis Gómez (LG), Miguel Uris (MU) y Ricardo Franceschini (RF) —comentaré sus trabajos citando las siglas—. Los diagramas originales, que resultaron demolidos, los podrá consultar el lector en la página 802 del anterior boletín, y en este las mejores restauraciones, con el nombre de su autor —o autores, si hubiera coincidencia—.

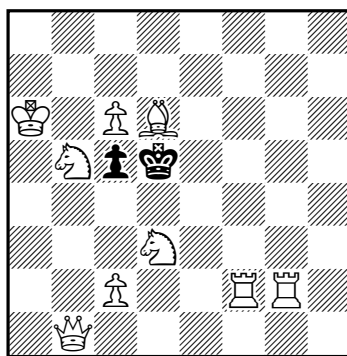
(105b) corrección
Imanol Zurutuza



(10+6)

#2

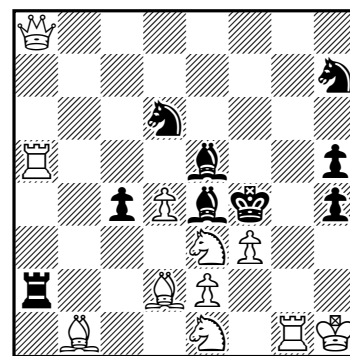
(106b) corrección
José Antonio Coello



(9+2)

#2

(107b) corrección
José Antonio Coello



(11+9)

#2

105b: Esta propuesta ha resultado bastante sencilla, y todos los participantes han coincidido conmigo, desplazando el Ca6 a d7 y situando en su lugar un alfil negro, como única aportación de material. Solamente el amigo Imanol ha conseguido una versión diferente, claramente mejorada, no solo en su economía, sino en la estrategia conseguida, utilizando el mismo número de piezas, con la única merma económica del cambio de CN por TN, y conservando íntegro el juego defensivo. Sin lugar a dudas, el mejor arreglo, tanto en su forma como en su fondo, como se podrá apreciar.

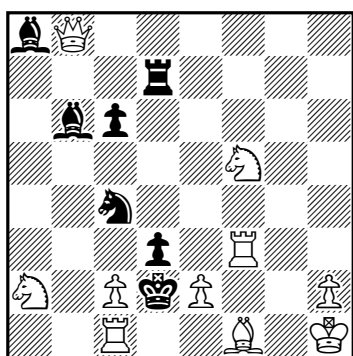
106b: También aquí ha habido coincidencias entre los participantes. El desplazamiento de la dama blanca a g1 ha sido general, y solo Jordi Breu ha coincidido con mi arreglo, cambiando por peón blanco el Ac2, conservando las mismas defensas y mejorando la economía.

107b: El arreglo de este problema ha sido el más sencillo, ya que todos hemos coincidido en incorporar un PNC4 para evitar las tres soluciones no deseadas. Ricardo Franceschini informa de que esta misma corrección aparece en la colección de Albrecht, con el nº 42894, y en la base *yacpdb* está recogido como en el original. Naturalmente, de haber sabido que este diagrama estaba ya corregido, no lo habría propuesto para su restauración.

108b: De nuevo, ha habido coincidencia general en el recurso utilizado en este borrón. Desplazando la Td6 a d7 y añadiendo un PBh2 queda arreglado el problema, como han visto JB, LG y MU, pero IZ y RF han conseguido, además, ahorrar el Pf6, desplazando el Cg4 a f5. La única discordancia ha sido la mía, que alejé la torre a d8, por dejar a la dama blanca *en prise*, pero con el mismo objetivo de evitar la captura en d6 y abrir la diagonal negra, posibilitando el ensayo 1.Dg3?, que refuta 1...Af2!, y que enriquece el juego. También aquí Ricardo informa de que en la base de datos figura esta obra arreglada con la incorporación de PNC7 —muy poco ingenioso y original, además de

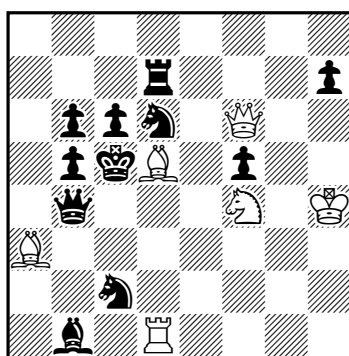
restrictivo—, y en la colección de Albrecht se ha hecho el mismo arreglo que el nuestro, pero con el Ph2 negro, lo que permite la doble solución 1.e3!

(108b) corrección
I. Zurutuza, R. Franceschini



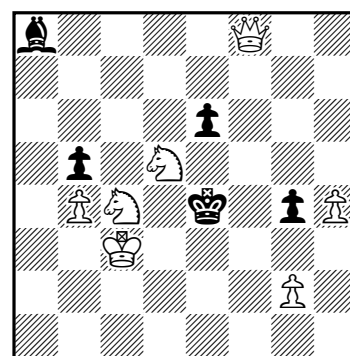
(10+7) #2

(109b) corrección
Luis Gómez



(1+11) #2

(110b) corrección
Imanol Zurutuza



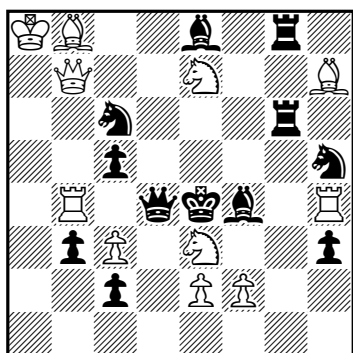
(7+5) #2

109b: Este problema es el que más divergencias ha ocasionado. En mi arreglo, me limité a eliminar la Tb2, que lo único que hace es provocar la demolición, y lo mismo hice con el Pa2, que sin el tapón de la Tb2 dejaría el problema insoluble, con su promoción a dama. La misma idea han tenido IZ y JB, con las mismas eliminaciones. Además de eso, MU y RF coinciden en cambiar la Tb5 por un PN, ganando más en economía, y Uris, por estética, cambia el Pnb6 por un PBa5. En versión añadida, RF cambia además la Db4 por una torre, pero pierde con ello una defensa. El mejor arreglo se lo debemos a Luis Gómez, cuyo trabajo vemos en el diagrama; con cambiar el Pb7 a h7, mejora aún más la economía, ahorrando el Ce7. Muy aguda su versión.

110b: En mi comentario decía que este problema contiene el tema Barnes, y que en mi arreglo se conservaba el tema, pero perdía su condición de Meredith. Mis cambios fueron desplazar el RB a h8, el Pg2 a e2, y añadir Pbb3 y c3, y como yo lo han visto MU, quien acompaña otra versión, con más juego virtual, pero peor economía, y RF, quien también envía otras tres versiones, con las que muestra su interés por este arreglo. También JB colabora con dos versiones, que difieren algo entre sí, pero ambas correctas e ingeniosas. No obstante, a mi juicio, la mejor versión en materia económica, que mantiene el tema Barnes, la posición Meredith y los tres mates puros, y además es la que menos se desvía de la posición del autor, es la de Imanol Zurutuza, que podemos ver en el diagrama. Sorprende su sencillez, y que ningún otro trabajo haya coincidido.

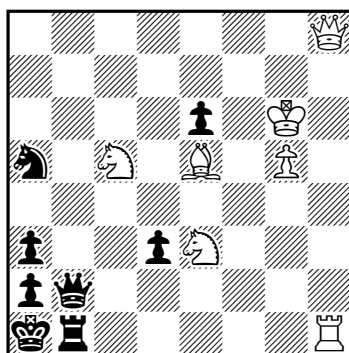
Y, comentada la primera remesa de esta nueva etapa de los *borrones*, presento la nueva serie de problemas demolidos que propongo para su corrección:

(111a) Dante H. Rizzetti
Il Due Mosse, 1956 (nº 736)



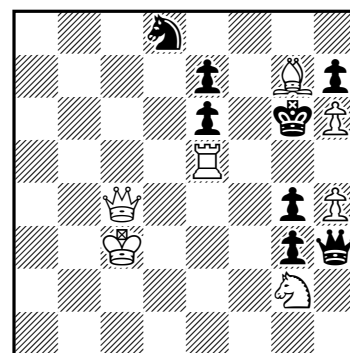
(11+12) #2

(112a) Jenő Csontos
Magyar Sakkélet, 1953



(7+8) #2

(113a) Huibrecht van Beek
Algemeen Handelsb., 1916



(7+8) #2

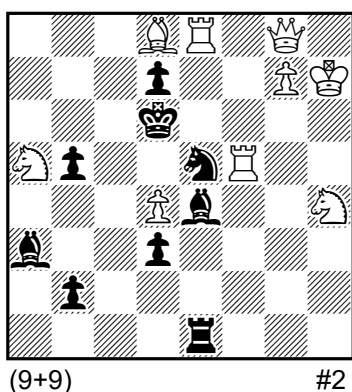
111a: Se supone que la solución pretendida por el autor es 1.C7d5!, amenazando 2.f3#, pero la solución que se cita en la revista es 1.Cf1 (2.Cd2 y f3#), que, evidentemente, se trata de una solución no deseada, y que es la que debe ser eliminada para dejar correcto el problema. Este borrón,

del excelente compositor argentino, ha sido arreglado por Miguel Uris, y me permito, con su permiso, utilizarlo en esta sección, invitando a sus seguidores a que intenten su corrección. (11-12)

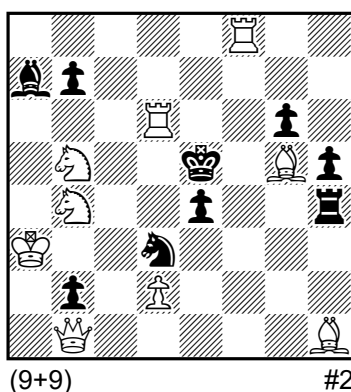
112a: El autor intentó alcanzar una posición de bloqueo, con la clave 1.Rf7!, pero también la jugada 1.Dh2! sirve, con el mismo juego defensivo. Un dual tras 1...Tg1 hace suponer que esa es la solución que se debe eliminar. Se completa el borrón con otra solución, 1.Cxd3! (2.Cc2#), claramente no deseada. Las dos se pueden eliminar con algo de ingenio y escasa aportación de material. (8-8)

113a: También son dos las demoliciones que arruinan esta obra, cuya clave *give&take*, 1.Tf5!, priva al RN de su fuga en el planteo por f7, pero le concede otra fuga con sacrificio de la torre. Pero el blanco dispone de otras dos claves restrictivas, 1.Df1? y 1.Df4?, que amenazan 2.Tg5# Poca dificultad tendrán los restauradores en arreglar este problema. (7-9)

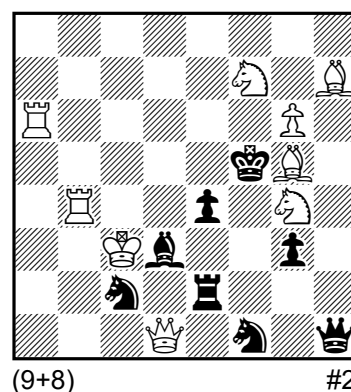
(114a) Allard P. Eerkes
British Chess Fed., 1945-46



(115a) Juan Zaldo Zapirain
Il Due Mosse, 1954 (nº 370)



(116a) Mikhail Marandiyuk
Shakhmaty v SSSR, 1972



114a: Un excelente tema Feldmann-I habría resultado este problema de no contener una solución no deseada y fácilmente evitable. La solución prevista es 1.Ab6!, amenazando 2.dxe5#, pero la agresiva 1.Txe5 (2.Df8#) deja el problema demolido. Con un poco de ingenio se puede mantener el tema en su integridad, y convertir la doble solución en una prueba no temática, con refutación única. (9-9)

115a: Nuestro homenajeado compatriota tampoco se libró de cometer algún error, pese al cuidadoso esmero con el que trataba sus acabados. La bella clave de sacrificio, 1.Axe4!, amenaza 2.Te8#, pero no contó que el agresivo jaque 1.Td5+ no tiene respuesta negra. El arreglo no parece fácil, pero con un poco de ingenio se puede conseguir, y con un atractivo resultado. (9-9)

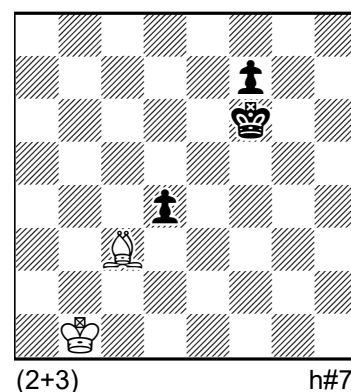
116a: Para terminar esta serie, planteo otro problema con buena clave de cuádruple sacrificio de torre, 1.Txe4! (2.Tf4#), que se ve empañado por la presencia de la demolición 1.Cge5! (2.Tf6#), y cuyo arreglo no resultará muy complicado. Este problema fue corregido en la misma revista, pero con un recurso poco ingenioso y que, además, afecta seriamente a su economía. En mi corrección he conseguido convertir la demolición en un atractivo ensayo, respetando su economía. (9-8)

Estas son las propuestas de la nueva entrega de borrones. Como es natural, alguno será mejorado por los amigos restauradores, quienes deberán enviar el resultado de sus investigaciones antes del 30 de noviembre de 2019.

Un problema para resolver Imanol Zurutuza

Proponemos para su resolución la corrección de un original publicado en el boletín *Problemas*, que lamentablemente resultó demolido. Se trata de un ayudado en siete jugadas, en el que, como se puede observar, las blancas cuentan con el material mínimo para dar jaque mate. No resulta complicado vislumbrar cuál debe ser el esquema de mate y calcular los siete movimientos precisos de uno y otro bando para alcanzar la posición final. La solución, en la página 856.

(1) Claude Gaulin
Problemas, 1960 (corrección)



Recompensas

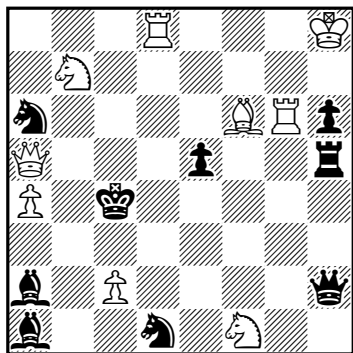
Imanol Zurutuza

(1) Miguel Uris

Luis Gómez Palazón

Mem. Sergei Burmistrov, 2019

4ª mención de honor



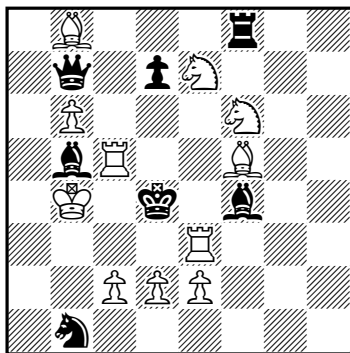
(9+9)

#2

(2) Luis Gómez Palazón

Mem. P. Pechyonkin-100, 2019

Recomendado



(11+7)

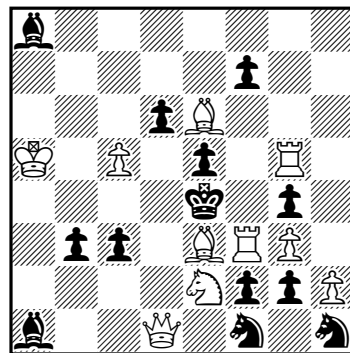
#2

(3) Evgeny Permyakov

Miguel Uris

Mem. V. Melnichenko, 2019

7º premio



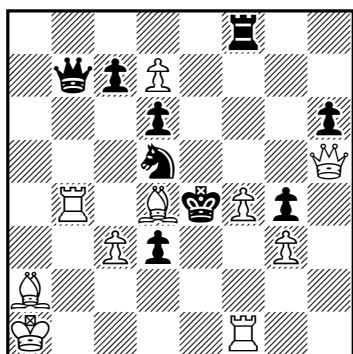
(10+13)

#2

(4) Luis Gómez Palazón

Mem. V. Melnichenko, 2019

5ª mención de honor



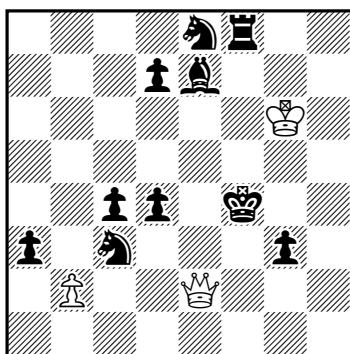
(10+9)

#2

(5) Luis Miguel Martín

Best Problems, 2016

3er premio



(3+10)

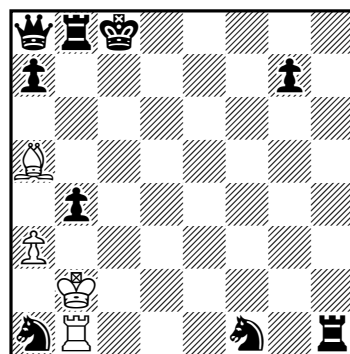
4.1.1...

ser-#7

(6) Luis Miguel Martín

220º T.T. *SuperProblem*,

2019 - 2ª mención de honor



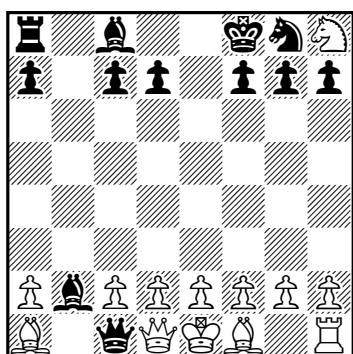
(4+9)

ser-h#7

(7) Luis Miguel Martín

220º T.T. *SuperProblem*, 2019

Mención de honor



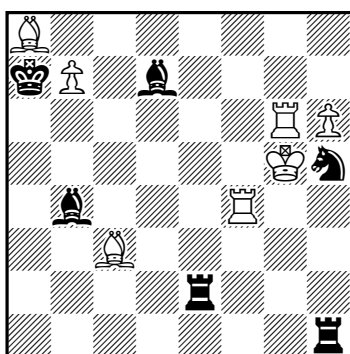
(13+12)

PG10,5

(8) Luis Miguel Martín

Internet Tourney, Belgrade,

2019 - 3ª mención de honor



(7+6)

2.1.1...

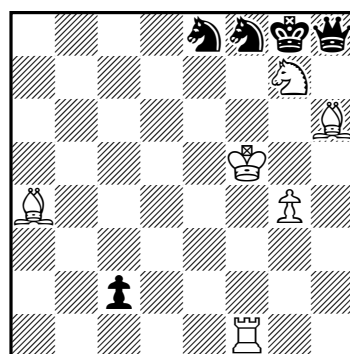
hs#3

Protean Chess

(9) Luis Miguel González

Jub. Uralsky Problemist-25,

2018 - 1ª mención de honor



(6+5)

=

(1) Miguel Uris, Luis Gómez Palazón, Memorial Sergei Burmistrov, 2019, 4ª mención de honor:
 *1...Ad4 2.Cd6# A, 1...Ac3 2.Db5# B; 1.Td3? (2.Cd6# A, Db5# B), 1...e4 a!; 1.Td5? (2.Cd6# A)
 1...e4 a 2.Db5# B, 1...Cb4, Cc5 2.Dc5#, 1...Dxc2!; 1.Tg3! (2.Db5# B) 1...e4 a 2.Cd6# A, 1...Dxg3
 2.Cd2# X, 1...Ce3 2.Cxe3#, 1...Cc7 2.Dc5#, 1...Cc3 2.Cxe3#. “Тема Барнса ~ с тематическим
 опровержением по-Домбровскису и тема ле Гранд на фоне скрытых выключений белыми
 вскрываемых черной пешкой двух линий. Очень жаль, что ладью g6 не удалось задейство-

вать в ложном следе, а показанная авторами попытка 1.Tg4+? 1...Df4 2.Cd2X# 1...e4 a! не компенсирует этот недостаток. Задачи с похожими механизмами уже встречались.” (Anatoly Vasilenko)

(2) Luis Gómez Palazón, Memorial P. Pechyonkin-100, 2019, Recomendado, #2: 1.Ad3? [2.Cf5#] 1...Axd3 2.Txd3#, 1...De4 2.Txe4#, 1...Txf6!; 1.c4? [2.Td3#] 1...Axe3 2.Ae5#, 1...Axc4 2.Txc4#, 1...De4 2.Txe4#, 1...Df3!; 1.Cfd5! [2.Te4#] 1...Cxd2 2.c3#, 1...Cc3 2.dxc3#, 1...Axe3 2.dxe3#, 1...Ad3 2.Txd3#, 1...Txf5 2.Cxf5#, 1...Dxd5 2.Txd5#. “Циклический псевдо-ле Гранд в неполной форме.” (Vyacheslav Pilchenko)

(3) Evgeny Permyakov, Miguel Uris, Memorial V. Melnichenko, 2019, 7º premio, #2: *1...b2 2.Cxc3#; 1.Cc1? [2.Af5,Txg4#] 1...gxf3 2.Dd3#, 1...Cxe3!; 1.Ac1? [2.Dd3#] 1...gxf3 2.Af5,Tg4#, 1...Cd2!; 1.Ad4? [2.Dd3#] 1...gxf3 2.Tg4#, 1...fxe6!; 1.Af4! [2.Dd3#] 1...gxf3 2.Af5#, 1...Cd2,Ce3 2.T(x)e3#, 1...Rxf3 2.Cxc3#. “Комбинация Бурмистрова дополнена фазой с тематической дуалью, которая разделяется по Макихови. Интересная тематическая новинка.” (Vasil Markovtsy)

(4) Luis Gómez Palazón, Memorial V. Melnichenko, 2019, 5ª mención de honor, #2: *1...Cxf4 2.Ab6#, 1...Tf5 2.Dh1#; 1.Dxg4? [2.De6#] 1...Cxf4 2.Te1#, 1...Tf5 2.Df3#, 1...Tf6!; 1.f5! [2.Dh1#] 1...Cf4,Ce3 2.T(x)f4#, 1...Txf5 2.Dxf5#, 1...d2 2.Ab1#. “3x2 по Загоруйко, парадокс Домбровска, необычная обработка известных мотивов. Иллюзорная игра интересная, игра в ложном следе с защитой по Ниттвельту неплоха, но взятия в решении уже не так хороши.” (Vasil Markovtsy)

(5) Luis Miguel Martín, Best Problems, 2016, 3^{er} premio: 1.bxa3 2.a4 3.a5 4.a6 5.a7 6.a8=D 7.Daf3#, 1.b4 2.b5 3.b6 4.b7 5.b8=T 6.Tb1 7.Tf1#, 1.bxc3 2.cxd4 3.d5 4.d6 5.dxe7 6.exf8=A 7.Ah6#, 1.b3 2.bxc4 3.c5 4.c6 5.cxd7 6.d8=C 7.Ce6#. “*Albino, Echo diagonal-orthogonal, Excelsior, AUW. Sembra una creazione semplice, ma la trovo meravigliosa.*” (Antonio Garofalo)

(6) Luis Miguel Martín, TT-220 SuperProblem, 2019, 2ª mención de honor: 1.Th8 2.Dh1 3.Ta8 4.Rb8 5.Tc8 6.Dh8 7.bxa3+ Rxa1#. “*I received many serial problems with multiple come-and-go effects, and this problem is the best. Fivefold come-and-go, including three moves from corner to corner. Epaulette mate in the final.*” (Aleksey Oganessian)

(7) Luis Miguel Martín, TT-220 SuperProblem, 2019, Mención de honor: 1.Cf3 e5 2.Cxe5 Df6 3.Cg6 Dxb2 4.Cxh8 Dxb1 5.Ab2 Dc1 6.Tb1 Aa3 7.Aa1 Rf8 8.Txb7 Ab2 9.Txb8 Txb8 10.Tg1 Ta8 11.Th1#. “*Main interesting moment in this problem is in the fact that wRh1 and bRa8 didn't stand in one place (as one might think) but executed one move and after that returned to its corner. If the author was managed to do the same with all 4 Rooks then the problem would take a Prize.*” (Aleksey Oganessian)

(8) Luis Miguel Martín, Belgrade Internet Tourney (BIT) 2019, 3ª mención de honor: 1.Tf8 Axf8=T 2.Ad2 Tb8 3.Ae3+ Txe3=A#, 1.Ae5 Txe5=A 2.Tf5 Ab8 3.Ta5+ Axa5=T#. “*Here it is obvious that white has to control the b8 square and the achieving this goal seems easy at first glance: such an idea is possible to realize using the wRf4 or wBc3 as control pieces. In reality, however, this idea turns out to be wrong! The b8 square must be blocked by the bRe2 or bBb4 after the sacrifices of wRf4/wBc3 (Annihilation!). Although the blocks on b8 have an orthodox character, the paradoxical content of this problem deserves a good evaluation!*” (Petko Petkov).

(9) Luis Miguel González, Jubileo Uralsky Problemist-25, 2018, 1ª mención de honor: 1.Ab3+ Rh7 2.Axc2 Cxg7+ 3.Rg5+ Rg8 4.Txf8+ Rxf8 5.Rg6 Dg8 6.Af5 Df7+ 7.Rh7 Dc7 8.Ag6 Dc3 9.Ah5 Df6 10.Ag6 Dd4 11.Ah5 Dd7 12.Rh8 Dd4 13.Rh7 Df6 14.Ag6 Dc3 15.Ah5 =.

The FIDE Album 2013-2015 has been published

The FIDE Album 2013-2015 (an official selection of the world's best and most representative chess compositions) has been published. 704 pages, 1499 diagrams, 270 authors. Comments, indexes, registers, statistics in English.

Hard-cover blue clothbound. Price 45 euro. Discounts available if more copies are ordered. Orders to Peter Gvozdjak at peter.gvozdjak@gmail.com.

Concursos ajenos

Redacción

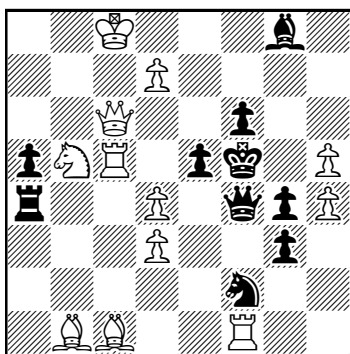
10° Tourney Maroc Échecs 2020

Section A - 2#: Judge, Franz Pachl. Section B - 3#: Judge, Mike Prcic. Section C - 4-10#: Judge, Ralf Kraetschmer. Section D - Study: Judge, Helmut Waelzel. Section E - H2#: Judge, Valéry Kirillov. Section F - H2,5-3#: Judge, Janos Csak. Section G - H3,5-10: Judge, Marcos Roland. Section H - HS 2-5#: Judges, Eric Huber & Vlaicu Crisan. (Orthodox & Fairy section) Section I - Serie: Judge, Sébastien Luce. Section J - S# 2-10: Judge, Valery Kopyl.

(1) Arnoldo Ellerman
Tomás Salamanca
Enroque!, 1947

Theme free. Sent to: azonkoud@hotmail.com. Deadline: 30/06/2020

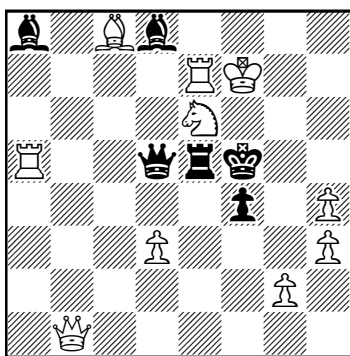
Memorial Tourney Tomas Salamanca-2020



(12+10)

#2

(2) Gaspar J. Perrone
 SEPA-80 JT, *Problemas*,
 2014 - 4° premio



(10+6)

#2

The Union Argentina de Problemistas de Ajedrez is pleased to announce a formal international chess problem composing Tourney in memory of the composer Tomas Salamanca.

#2 - Theme: There is a white battery. A defense must show a mate by the battery and another defense must show the self-pin of a black piece when captures the front piece of the battery. Look examples - Judge: Jorge M. Kapros.

#3 and #N – (in two sections: a) #4 to #6; b) #7 to more) - Theme Free - Judge: Mario G. García.

Send the problems to the Coordinator of the tournaments: Felipe Guanca – Email: <torneo@problemistasajedrez.com.ar> – Prizes, honourable mentions, commendations and special nominations, will be awarded. The preliminary and final awards of the tourney will be sent to participants by e-mail and will be published on the websites– Unión Argentina de Problemistas de Ajedrez (UAPA) <http://www.problemistasajedrez.com.ar/> Closing date: February 1st, 2020.

Examples: (Theme: #2)

(1) Clave: 1. dxe5! [2.Dxf6#] 1...Sxd3 **2.e6#**, **1...Dxe5** 2.d4#
 (The battery Tc5-e5 is created by the key)

(2) Clave: 1. Kg7! [2. Sd4#] 1...Dxd3 **2.Sg5#**, **1...Txe6** 2.d4#
 (The battery Lc8-Se6 is present in the diagram)

Solución del problema de la página 853

(1) 1.Rg7 Aa1 2.Rh8 Rb2 3.d3 Rc3 4.d2 Rd4 5.d1=A Re5 6.Ac2 Rf6 7.Ah7 Rxf7#

Sociedad Española de Problemistas de Ajedrez (SEPA)

Junta Directiva. Presidente: José Antonio Coello Alonso; vicepresidente: Luis Miguel Martín; secretario: Imanol Zurutuza; tesorero: Joaquim Crusats; vocales: José Miguel Plantón y Miguel Uris.

web: <http://sepa64.blogspot.com.es>; dirección electrónica: sepa.problemas@gmail.com

Revista Problemas, Boletín de la Sociedad Española de Problemistas de Ajedrez (SEPA): Editor: José Antonio Coello Alonso; ayudante de edición y corrector de estilo: Imanol Zurutuza; compaginador: Joaquim Crusats; colaboradores: Pedro Cañizares, Luis Miguel Martín, José Miguel Plantón, Jordi Breu, Joaquín Pérez de Arriaga y Miguel Uris.

© Sociedad Española de Problemistas de Ajedrez (SEPA), España 2013.

Si desea recibir *Problemas* de forma gratuita, envíe un correo electrónico sin texto a <sepa.problemas@gmail.com> con la palabra "suscripción" en el asunto. Ejemplar de distribución gratuita