

Falschspieler

Nach der olympischen Hatz können sie sich wieder entspannt dem Schachbrett widmen. Hier werden keine Höchstleistungen gefordert, sie dürfen sogar alles falsch machen. Ganz so, wie O. Koch und A. Löbbbecke 1903 in der Wiener Schachzeitung schrieben: „Wozu befasst man sich überhaupt mit Problemen? Doch wohl um etwas zu finden. Muss es gerade immer die Autorlösung sein?“

Lösungen zu Schach 12/2010

16.854 (Agostini) eröffnete die Urdruck-Parade mit einer Reminiszenz an das Urania-Thema (ein weißer Zug erscheint als Erstzug, Drohung und Mattzug, hier ♖g4). 1... d5/e:f4/♙f3 2. ♜:e5/♞d4/e:f3 matt; 1. ♙e6? (Zugzwang) 1... c5 2. ♙d5 matt, 1... ♙g2!; 1. ♙h3? (Zugzwang) 1... ♙g2 2. ♙:g2 matt, 1... c5!; 1. ♞g4? (2. f5) 1... e:f4!; 1. f:e5? (2. ♞d4) 1... d:e5 2. ♞g4 matt, 1... c5!; 1. f5! (droht 2. ♞g4 matt) 1... ♙f3/g:f5 2. e:f3/♙:f5 matt (2 P.). „Ein schöner, leichter Aufgalopp“ (PHä). „Überraschenderweise recht schwierig“ (KH).

16.855 (Schatz) bot „reichhaltiges schwarzes Spiel, um die Öffnung der weißen Batterielinie zu verhindern“

(KHS). 1... e:d4 2. ♜f4 matt; 1. ♞g1! (droht 2. c4 matt) 1... e:d4 2. ♜:d4 matt, 1... ♙c4/♞c4/♙f2/♞f2 2. ♞c3/c3/♞:g2/♞g3 matt, 1... ♞:c2/♙d3/♞e3 2. ♞c5/c:c3/♞:e3 matt (2 P.). „Ein Strauß bunter Verstellungsmotive“ (JK). „Schöne Klassik: zweimal Grimshaw“ (MM).

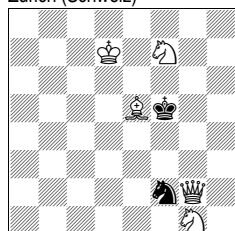
16.856 (Janevski) war ein „verführungsreicher Zweizüger der klassischen strategischen Schule“ (KHS) mit einem „interessanten Schlüsselquartett“ (JK). 1. ♞c3? (2. ♞c4) 1... ♙:c3 2. d4 matt, 1... ♞a4!; 1. ♞c5? (2. ♞e6) 1... ♙:c5 2. d4 matt, 1... ♙g8!; 1. ♙d8? (2. ♙:f6) 1... ♙e5 2. d4 matt, 1... g5!; 1. ♞e3! (droht 2. ♞e4 matt) 1... ♙:e3/f:e3 2. d4/♞g4 matt (2 P.). Verteilte Sternflucht und Paradenwechsel.

16.857 (Resinkin) präsentierte „ein Turton-Manöver in der Drohung, der Rest ist weniger aufregend“ (KHS). 1. ♞a6! (droht 2. ♞b6+ ♙e5 3. ♞f6 matt) 1... ♙e6 2. ♞c7 ♞b4 3. ♞c3 matt, 1... g:f5 2. ♞c5+ ♙e5 3. ♞e3 matt, 1... ♙e5 2. ♞c7+ ♙d4, ♙:f5 3. ♞f4 matt, 1... ♞:b4 2. ♞:b4+ ♙e5 3. ♞f4 matt (3 P.). „Imponierender Einsatz der weißen Dame“ (PHä) nach „überraschendem Schlüsselzug“ (JK).

16.858 (Schatz) erschien „komplex und schwierig. Das

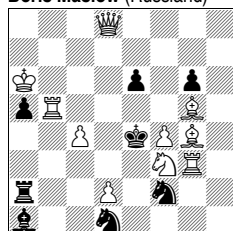
Urdruckparade

16.930 Josef Kupper
Zürich (Schweiz)



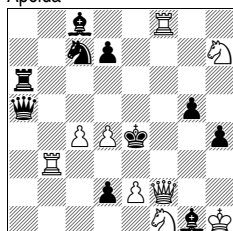
Matt in zwei Zügen
(5+2)

**16.931 Waleri Kirillow/
Boris Maslow (Russland)**



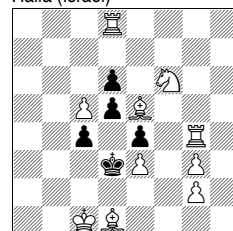
Matt in zwei Zügen
(10+8)

16.932 Lutz-Dieter Gruber
Apolda



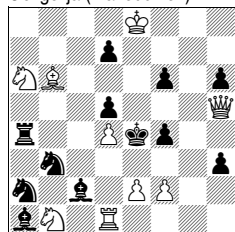
Matt in zwei Zügen
(9+10)

16.933 Leonid Makaronez
Haifa (Israel)



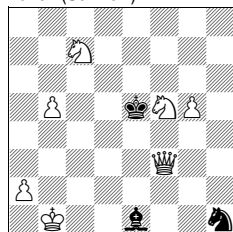
Matt in drei Zügen
(10+5)

16.934 Zivko Janevski
Gevgelija (Mazedonien)



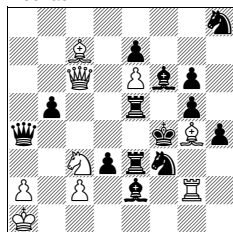
Matt in drei Zügen
(9+12)

16.935 Josef Kupper
Zürich (Schweiz)



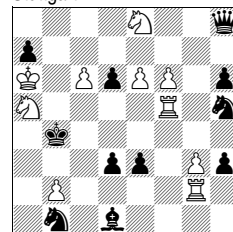
Matt in vier Zügen
(7+3)

16.936 Peter Heyl
Eisenach



Matt in zehn Zügen
(9+14)

16.937 Uwe Karbowiak
Stuttgart



Matt in elf Zügen
(10+11)

Sier'sche Rössel muss genau geführt werden“ (JK). 1. ♖:e6? (2. ♘g6+, ♘h5+) 1... ♘:c2!; 1. ♘b8! (droht 2. ♘:e6+ ♖:e5/♘d5 3. ♘f4/♘c7 matt) 1... ♘:e5 2. ♘g6+ ♘d5/♘f4 3. ♘e7/♘c3 matt, 1... e:f5 2. ♘h5+ ♘d5,f4 3. ♘f6 matt, 1... c4 2. ♘d3+ ♘d5 3. ♘ab4 matt, 1... ♖:e5 2. ♖:c6 d:c6 3. ♖:e6 matt (3 P.). „Materialaufwändig und verwirrend“ (HH). „Immerhin viermal schießt die weiße Batterie“ (KHS). „Bei Max Schatz ist immer viel los“ (MR).

16.859 (Vokal) sollte „nur eine Spielerei mit kleinem Pattwitz“ (GJ) sein. 1. a:b8♖? patt, 1. d4! ♖a8 2. d:c5 ♖b8 3. c6 d:c6 4. a:b8♖ c5 5. ♖c7 matt, 2... ♖:a7 3. b:a7 b6 4. a8♖ b:c5 5. ♖a5 matt (4 P.). „Viel Auswahl hat Weiß ja nicht“ (HJS). „Zweimal Umwandlung in weiße Dame - nicht gerade mitreißende Strategie“ (VZ). „Die Umwandlungs-idee ist hier viel zu klein“ (KHS).

16.860 (Heyl) mixte „Turm-Turm-Opferbahnung mit anschließender Turm-Dame-Vorausopferbahnung, im Finale Gamage in Doppelsetzung“ (Autor). 1. ♖a2! (2. ♘b5) 1... b:a2 2. ♖:a2 ♘:a2 3. ♘b5+ ♖a8 4. ♘d7 (5. ♘:b6) ♖e6/c4 5. ♖g8/♖:a2 matt. Der Löser sieht es profaner: „Wo ist hier ein Problem? (MS). Immerhin: „Der Schluss kann gefallen“ (GJ). „Recht nett inszeniert mit den Verststellungen am Schluss“ (VZ). „Schöner Schluss, aber sonst leicht“ (JK). „Recht überraschende Mattwendungen infolge schwarzer Linienverststellungen“ (MH).

16.861 (Heyl) „versucht, dem alten erstickten Matt noch etwas abzugewinnen“ (VZ). 1. ♖b8+? ♖:b8!; 1. ♘c7+! ♖b8 2. ♘:b5+ e5 3. ♖:e5+ ♖a8 4. ♘c7+ ♖b8 5. ♘e6+

Einsendungen an:
Udo Degener, Stephensonstr. 47, 14482 Potsdam
Email: udo-degener@gmx.de

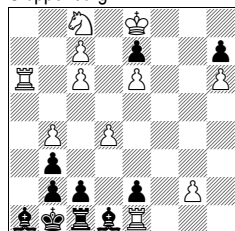
♖a8 6. ♖c5 ♖:c5 7. ♘c7+ ♖b8 8. ♘a6+ ♖a8 9. ♖b8 ♖:b8 10. ♘c7 matt. „Meerane-Thema, Dresdener, mehrfach Rückkehrmotiv mittels Springerpendel, Mustermatt“ (Autor). „Das uralte erstickte Matt mit logischem Vorgeplänkel“ (GJ). „Die schwarze Dame muss weggelenkt werden und der schwächere Ersatzturm kann das erstickte Matt nicht mehr verhindern. Hübsch inszeniert“ (KHS).

16.862 (Bär) gelang ein „herrliches neudeutsch-logisches Vorplanproblem mit dem weißen Turm als Hauptakteur“ (KHS). 1. ♖:f4? ♘d5? 2. ♘f6+, aber 1... ♖h4!; 1. ♖e5! (2. ♖:e4+) ♘d5 2. ♖g5!! ♘g8 3. ♘e5+ ♘d5 4. ♘g4+ ♖c4 5. ♖e5! ♘d5 6. ♖f5 ♘g8 7. ♖:f4! ♘d5 8. ♘f6+ ♖e5 9. ♘d4+ ♖:d4 10. ♖:e4 matt (4 P.). „Prächtige, logische Kombinationsabfolge mit schönem Abschluss“ (JK). „Exorbitante Logik“ (VZ).

16.863 (Karbowski) zeigte „ein beeindruckendes Manöver mit elegantem Mustermatt“ (WB). 1. ♘c7? ♖a3 2. ♖h8+ ♖g7 3. ♖g8+ ♖h6 4. ♘g4+ ♖h5 5. ♖h8+ ♖:g4 6. ♘:e3+ ♖f3!; 1. ♖h8+! ♖g7 2. ♖g8+ ♖h6 3. ♘b6 ♘f3 4. ♖h8+ (4. ♘c7? ♘:d5!) 4... ♖g7 5. ♖h7+ ♖f8 6. ♘c7 ♖a3 7. ♖h8+ ♖g7 8. ♖g8+ ♖h6 9. ♘g4+ ♖h5 10. ♖h8+ ♖:g4 11. ♘:e3 matt (4 P.). „Äußerst versteckter Fernblock auf f3 nach eleganten Pendelbewegungen“ (JK). „Auch diese Aufgabe ist vom Feinsten“ (HH).

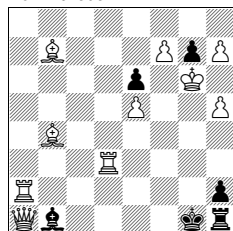
16.864 (Kölske/Böttger) je 2 Lösungen! - a) 1. ♖g8! ♖a3

16.938 Wolfgang Andreis
Cloppenburg



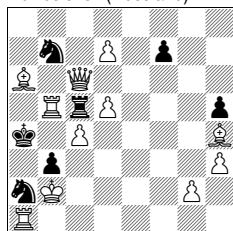
Matt in zwölf Zügen
(11+10)

16.939 Manfred Ernst
Holzwickede



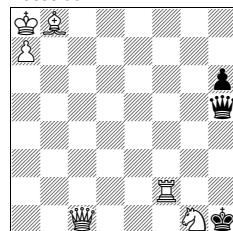
Selbstmatt in sieben Zügen
(10+6)

16.940 Andrej Dikumarow
Nowosibirsk (Russland)



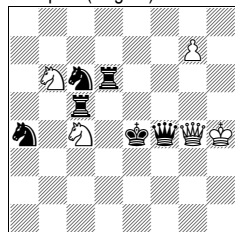
Selbstmatt in zwölf Zügen
(11+7)

16.941 Ulrich Auhagen
Düsseldorf



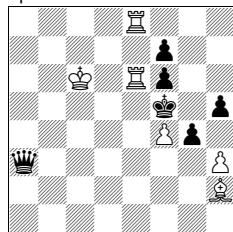
Selbstmatt in 18 Zügen
(6+3)

16.942 Attila Benedek
Budapest (Ungarn)



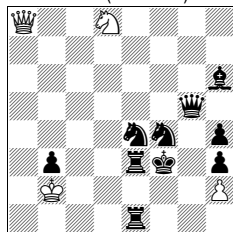
Hilfsmatt in zwei Zügen
b) Td6 nach e6 (5+6)

16.943 Lutz-Dieter Gruber
Apolda



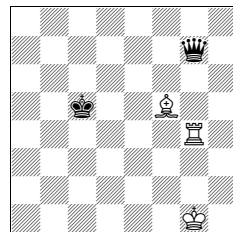
Hilfsmatt in zwei Zügen
2 Lösungen (6+6)

16.944 Andrej Dikumarow
Nowosibirsk (Russland)



Hilfsmatt in zwei Zügen
b)-d) Sd8 → d7,f7,d5 (4+10)

16.945 Michael Lütt
Troisdorf



Hilfsmatt in drei Zügen
2 Lösungen (3+2)

Probleme und Studien

2. ♖g1 ♗h3 matt, 1. ♖h1! ♖f2 2. ♗h2 ♖g2 matt, b) 1. ♖h1! 0-0-0 2. ♗h2 ♖h3 matt, 1. ♖g1! ♗a2 2. ♗h1 ♖g2 matt (2 P.). „Die Mattzüge enden paarweise auf dem gleichen Feld, originell“ (GJ). „Rochade sein oder nicht sein, das ist hier die Frage“ (KH).

16.865 (Kölske) I) 1. ♗ge4! ♖:e4 2. ♖f4 ♗h8 matt, II) 1. ♗ce4! f:e4 2. ♖f4 ♗c3 matt (2 P.). „Hübsche Dualvermeidung im ersten weißen Zug auf e4“ (KHS). „Unterhaltende Turm-Vernichtungen“ (VZ). „Sehenswerte Analogie der beiden Lösungen“ (KR).

16.866 (Janevski) „ist von gewisser Eleganz und daher komfortabel zu lösen“ (VZ). I) 1. ♗a3! ♖g1 2. ♖b3 ♖:e3 matt, II) 1. ♖d7! ♖d8 2. ♖e6 ♗d5 matt (2 P.). „Sehr schöne Selbstverstellungen durch den Schwarzen“ (PHä).

16.867 (Schönholzer) „zaubert mit rätselhaften und eleganten Momenten blitzsaubere Fesselungsmustermatts“ (VZ). a) 1. ♗:f4! ♗:b5 2. ♖e5 ♖:c3 matt, b) 1. ♖:b4! ♗:f5 2. ♖c5 ♖e6 matt (2 P.). „Nicht leicht zu sehen, dass der weiße Turm eine schwarze Figur fesselt“ (GL). „Gefällt mir am besten von den Hilfsmattzweiern“ (HH).

16.868 (Jones) I) 1. ♖c6! ♗a4 2. ♖e7 ♖b4 3. ♖:d4 ♖d2 matt, II) 1. ♖e6! ♖b8 2. ♖g7 ♗c7 3. ♖:f4 ♗e7 matt (3 P.). „Wieder ein wahrer Jones: ungemein schwierig und raffiniert“ (JK). „Thematisch gelungen, 15 schwarze Steine sind aber sehr viel“ (HH).

16.869 (Baier/Degenkolbe) 1. ♖h5! g4 (f3?) 2. ♖e8 0-0-0 3. ♖:g4 ♗:g1 4. ♖d1 ♖g8 matt (4 P.). „Herrlich:

Verstellung für Rochade, ♖inienöffnung, Rückkehr“ (MM). „Obwohl einphasig, macht diese ♖auferrückkehr einen sehr gediegenen Eindruck“ (GJ). „Virtuose Befreiung des weißen ♗urms“ (KR).

16.870 (Ljubashevsky/Makaronez) 1. ♖e6! (droht 2. ♗d3+ ♖:e6 3. d8♖+ ♖:f6+ 4. ♗f5+ ♖:f5 matt) 1...f:e6 2. ♗f3+ e4 3. ♗d3+ ♖e5 4. ♗f5+ e:f5 matt, 1...♖:d7 2. ♖:c7+ ♗:c7 3. ♗:e5+ ♗:e5 4. e4+ ♗:e4 matt (4 P.). „Die abseits stehenden Figuren werden wunderbar herangeführt. Ein absoluter Genuss“ (HH). „Schöne vollzogene Drohung mit Springer-Phoenix, dazu zwei ansehnliche Varianten“ (MH). „Für 27 Steine kann man schon eine vollzogene Drohung und zwei schöne Abspiele verlangen“ (KHS).

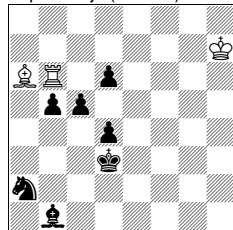
16.871 (Ernst) 1. ♖c4! g5 2. ♖e7 g4 3. ♗b5+ ♗e5 4. ♖e3+ ♖e4 5. ♗c4+ ♖:e3 6. ♗d3+ ♖e2 7. ♗d7+ ♖e3 8. ♖c5+ ♗:c5 matt (4 P.). „Versteckte Batteriebildung“ (JK). „Interessantes Doppelschachmatt durch gefesselte schwarzen Figuren“ (KHS).

16.872 (Kupper) 1. ♗f1! g4 2. ♗e2 g5 3. ♖f5 g6 4. ♗f3 g:f5 5. ♖f4+ g:f4 6. ♗g7 g:f3 7. ♗h2+ ♖:h2 8. ♗g2+ f:g2 matt (4 P.). „Unauffälliger Schlüssel mit opferfreudigem Spiel. Gefällt mir“ (HH). „Für ein bekanntes Mattbild opfert Weiß immerhin alle seine fünf Offiziere“ (KHS).

16.873 (Sisonenko) wolle Aufbau und Spiel von fünf weißen Batterien zeigen. 1. ♖c5! ♖e7, ♖f8 2. ♖e6+ ♖e8 3. ♖c5 ♖e7 4. ♖c6+ ♖e8 5. ♗d6 ♖e7 6. ♗d7+ ♖e8 7.

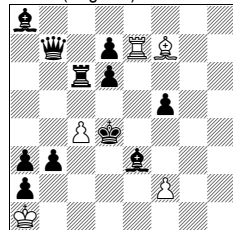
Urdruck-Parade

16.946 Nikolai Kuligin
Saporoschje (Ukraine)



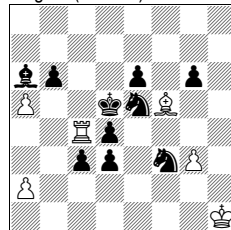
Hilfsmatt in drei Zügen
2 Lösungen (3+7)

16.947 Christopher Jones
Bristol (England)



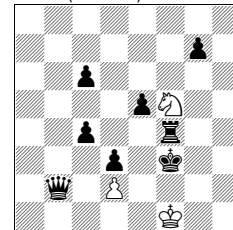
Hilfsmatt in drei Zügen
b) Bc4 nach e4 (5+11)

16.948 Slobodan Saletic
Belgrad (Serbien)



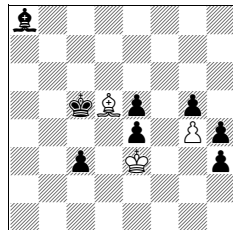
Hilfsmatt in drei Zügen
2 Lösungen (6+10)

16.949 Josef Kupper
Zürich (Schweiz)



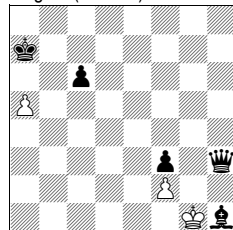
Hilfsmatt in vier Zügen
2 Lösungen (3+8)

16.950 Heinz Bente
Sarstedt



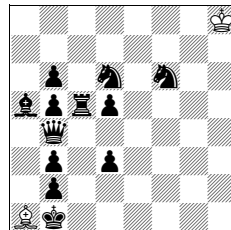
Hilfsmatt in sechs Zügen
2 Lösungen (3+8)

16.951 Milenko Babic
Belgrad (Serbien)



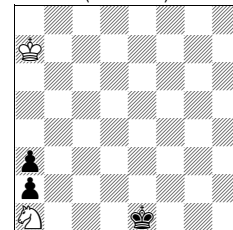
Hilfsmatt in sechs Zügen
(3+5)

16.952 Peter Heyl
Eisenach



Hilfsmatt in sechs Zügen
2 Lösungen (2+12)

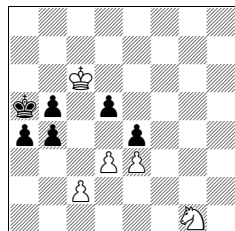
16.953 Albert Grigorjan
Jerewan (Armenien)



Hilfsmatt in sieben Zügen
Weiß beginnt (2+3)

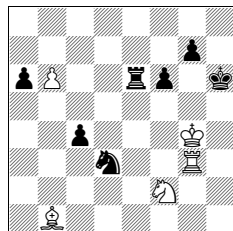
Für unsere Studienfreunde

16.954 Günter Amann
Österreich



Remis (5+6)

16.955 Günter Amann
Österreich



Gewinn (5+7)

♖c5 ♜f8 8. ♜d8+ ♜e7 9. ♜g5+ ♜f6+ 10. ♜c7 ♜f7 11. ♜g8+ ♜e7 12. ♜d3+ ♜d6 13. ♜d5 ♜f6 14. ♜f8+ ♜e7 15. ♜f7 ♜f6 16. ♜c4+ ♜e7 17. ♜b8 ♜d7 18. ♜f7+ ♜c6 19. ♜e5+ ♜b6 20. ♜d8+ ♜:d8 matt. Aber kürzer in 19 Zügen nach 5. ♜c5 bzw. nebenlösig in 20 Zügen mit 1. ♜d6! NL (4+4 P.). Der Autor versetzt zur Korrektur ♜a6 nach b3 (wer prüft nach?).

16.874 (Eilasjan) 1. ♜d2+! ♜g4 2. h3+ ♜:h3 3. ♜g6 ♜:g6 4. ♜d7+ ♜h2 5. ♜:b5 ♜c2+ 6. ♜a3 ♜c3+ (6... ♜:b2+ 7. ♜:b2 ♜g4 8. ♜f3 ♜:f3 9. ♜d2 ♜e4 10. ♜c3) 7. ♜b3 ♜a1+ 8. ♜a2 ♜c3+ 9. ♜b3 gewinnt, 4... ♜g3 5. ♜:b5 ♜c2+ 6. ♜b2 ♜a4+ 7. ♜a3+ ♜:a3+ 8. ♜:a3 ♜g4 9. ♜h4 ♜:h4 10. ♜f3+ ♜g3 11. ♜e1 ♜f4 12. ♜b4 ♜e3 (12... ♜e4 13. ♜c5 ♜e3 14. ♜:d5) 13. ♜c3 ♜e4 14. ♜c2 ♜f3 15. ♜d3 gewinnt (5 P.). „Eine schwierig zu lösende Studie durch die Pointen im 2. und 3. Zug, hinzu kommt die feine Verführung 2. ♜h4? ♜e3!“ (KR).

16.875 (Horner) 1. f6! ♜b1 2. ♜g1 ♜:b5+ 3. ♜f2 ♜f1+ 4. ♜e3 ♜:f6 5. ♜e6+ ♜g5 6. ♜f7+ ♜:f7 7. ♜:f7 ♜f6 8. ♜e8 ♜:f7 9. ♜d6+ (5 P.). „Der schwarze Turm findet kein sicheres Plätzchen“ (HH).

16.876 (Weißbauer) 1. ♜f8! (droht 2. ♜:g7 nebst 3. ♜f6 matt) 1... g5 2. ♜:g5 ♜:e1 3. ♜f6 matt, 1... ♜:d5 2. ♜f3+ ♜:f3 3. ♜:g7 matt, 1... ♜:c5 2. ♜c2+ d:c2/♜:c2 3. ♜:e3/♜b3 matt (3 P.). „Spannende Freilegung von Turm- und Läufer-Linie mittels ausgezeichnetem Schlüsselzug“ (JK).

16.877 (Weißbauer) 1. ♜e1! (droht 2. ♜d1 d4, d:e4 3. ♜b3 matt) 1... d4 2. ♜h7 g6 3. ♜f3 g:f5 4. e:f5 matt, 1... d:e4 2. ♜d1 ♜d5 3. ♜:e4 e6, ♜e6 4. ♜b3 matt (4 P.). „Tolle Hinterstellung“ (HH). „Ein Rätselstück par excellence! Lange daran herumgeknobelt“ (JK).

16.878 (Kupper) 1. ♜a8! (droht 2. ♜a7+ ♜b6 3. c5 matt) 1... ♜e2 2. ♜f3+ ♜e4 3. ♜:e4 matt, 1... ♜e2 2. ♜h1+ ♜f3 3. ♜:f3 matt, 1... ♜d4 2. ♜a5+ ♜c5 3. ♜f8 matt, 1... ♜d3 2. ♜:d1 ♜d2/♜c5/♜f4 3. ♜a4/♜d5/♜d7 matt (3 P.). „Eine enorme Vielfalt beeindruckt“ (PHä). „Den Schlüsselzug habe ich nur aus Verzweiflung probiert“ (KH).

16.879 (Kupper) 1. ♜a5! a6 2. ♜b4 a5+ 3. ♜c3 a4 4. ♜h4 ♜f4 5. ♜e7 ♜e3/♜e5 6. ♜:d5/♜g6 matt (4 P.). „Ganz auf Zugzwang eingestelltes Schachrätsel“ (KHS).

„Um das drohende Patt zu vermeiden, muss der Käfig um den schwarzen König zum richtigen Zeitpunkt geöffnet werden“ (MH).

(Gesamtpunkte A/B/C/D: 46/15/20/10 = 91, Zitate: W. Böhringer, P. Hähnel, H. Helm, M. Hintz, K. Holze, G. Jordan, J. Kupper, G. Lutz, M. Macht, M. Riedl, K. Rubin, H.-J. Schulz, M. Schulze, K.-H. Siehndel, V. Zipf).

Zu früheren Aufgaben

16.918 (Schach 3/2010, Hilfsmatt von Lutz-Dieter Gruber). Die Aufgabe ist ein Hilfsmatt in drei Zügen.

Retro B (Schach 3/2010, Beweispartie von Bernd Gräfrath). Der ♜a1 ist nach d1 zu versetzen.

- 1
- 2
- 3
- 4

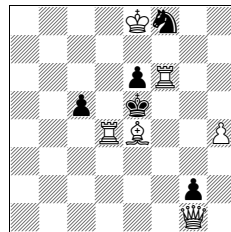
Eigenbau

Die beiden Aufgaben des Oktoberheftes 2009 fand Baumeister M. Hintz „in der Tat nicht allzu schwierig, aber ein wenig Überlegung brauchte es schon“. Beim Zweizüger kann ♜d4 auch anders platziert werden. Im Original stand er auf d3 (dann Mattwechsel nach 1... ♜e4), dazu noch schwarze Bauern auf h5/h6 (nebenlösig mit 1. ♜f8). Auf ein Neues! Als müheloser Einstieg wird in Aufgabe A) ein leichtgewichtiger Zweizüger gesucht mit den Hauptvarianten: 1. ♜c7! (Zugzwang) 1... d5 2. ♜:f7 matt, 1... f5 2. ♜:d7 matt, 1... ♜f5 2. ♜h3 matt, 1... ♜d5 2. ♜:f7 matt, 1... g5 2. ♜e4 matt.

Aufgabe B) ist ein Dreizüger mit 16 Steinen und der Lösung: 1. c5! (droht 2. ♜c3+ ♜e4, ♜d5 3. ♜f6 matt) 1... ♜:g7 2. b3 nebst 3. ♜c4, 1... ♜:g7 (sic!) 2. ♜b3 nebst 3. ♜c4 matt, 1... ♜d5 2. ♜f6+ ♜e5, ♜d4 3. ♜c3 matt, 1... ♜e4 2. ♜e6+ ♜d5 3. ♜b3 matt, 1... f3 2. ♜c3+ ♜e4 2. ♜c4 matt.

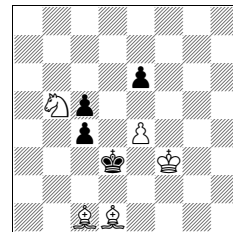
Ihre Vorschläge senden Sie bitte mit den Lösungen dieses Heftes oder separat an UD. Je Aufgabe werden zehn Dauerkonto-Punkte vergeben.

A) Konrad Erlin
Neues Wiener Tagblatt
1936 (Version)



Matt in zwei Zügen
(6+5)

B) Hans Schaffer
Neues Wiener Tagblatt
1936



Matt in vier Zügen
(5+4)