

Associazione Scacchistica Italiana

Amici Sumus

Newsletter n°43 – GIUGNO 2018



I tornei che è possibile giocare con l'ASIAS

TORNEI MAGISTRALI A 5 GIOCATORI

Iscrizione riservata a giocatori in possesso della categoria minima di Candidato Maestro, gratuita, a ciclo continuo. Ciascun giocatore disputa 2 partite, 1 di bianco ed 1 di nero, contro i rimanenti partecipanti, per un totale di 8 partite (girone doppio all'italiana).

TORNEI OPEN A 9 GIOCATORI

Iscrizione libera e gratuita, a ciclo continuo. Ciascun giocatore disputa 8 partite, 4 di bianco e 4 di nero, contro altrettanti avversari (girone semplice all'italiana).

TORNEI OPEN A 5 GIOCATORI

Iscrizione libera e gratuita, a ciclo continuo. Ciascun giocatore disputa 2 partite, 1 di bianco ed 1 di nero, contro i rimanenti partecipanti, per un totale di 8 partite (girone doppio all'italiana).

MATCHES-SFIDA

Iscrizione libera e gratuita, a ciclo continuo. Il match consiste in 2 partite (una di bianco, una di nero) tra due sfidanti abbinati in ordine cronologico di iscrizione. E' altresì possibile rivolgere una sfida "ad personam", indicando il socio con il quale si intende giocare il match. Lo sfidato, cui la sfida viene

notificata dal Segretario dei Tornei, può accettare o declinare la sfida.

TORNEI TEMATICI

Iscrizione libera e gratuita, a ciclo semestrale. Ciascun giocatore disputa 2 partite, 1 di bianco ed 1 di nero, contro i rimanenti partecipanti, per un totale di 8 partite (girone doppio all'italiana). I tornei vengono banditi scegliendo i temi di apertura in base alle richieste dei soci.

TORNEI SPECIALI

Vengono organizzati, con l'emissione di appositi bandi, in occasione di eventi promozionali o commemorativi (memorial).

INCONTRI AMICHEVOLI A SQUADRE

Vengono organizzati, con l'emissione di appositi bandi, a seguito di accordi con altre associazioni operanti in ambito nazionale o internazionale.

TORNEI POSTALI A 3 GIOCATORI

Iscrizione libera e gratuita, a ciclo continuo. Ciascun giocatore disputa 2 partite, 1 di bianco ed 1 di nero, contro i due rimanenti partecipanti, per un totale di 4 partite (girone doppio all'italiana).

Le mosse possono essere trasmesse tramite posta ordinaria o, previo accordo col giocatore avversario, tramite le modalità telefoniche: Voce, SMS, WhatsApp.

1 Giugno: inizia il Memorial Troia

Memorial Elio Troia

D. T. Cesetti Claudio

Inizio torneo: 01/06/2018

Fine torneo: 30/09/2019

ha il Nero con:				N°	Giocatore	ha il Bianco con:			
17	14	9	2	1	Marino Francesco	3	6	11	18
18	15	10	3	2	Colucci Pasquale	4	7	12	1
1	16	11	4	3	Mariani Danilo	5	8	13	2
2	17	12	5	4	Mazzanti Raniero	6	9	14	3
3	18	13	6	5	Galvan Gaetano	7	10	15	4
4	1	14	7	6	Pompa Alessandro	8	11	16	5
5	2	15	8	7	Leone Alfonso	9	12	17	6
6	3	16	9	8	Bellisario Carlo	10	13	18	7
7	4	17	10	9	Troia Matteo	11	14	1	8
8	5	18	11	10	Besozzi Dino	12	15	2	9
9	6	1	12	11	Prola Maurizio	13	16	3	10
10	7	2	13	12	Conte Massimiliano	14	17	4	11
11	8	3	14	13	Casella Sergio	15	18	5	12
12	9	4	15	14	Laudati Lelio	16	1	6	13
13	10	5	16	15	Macchia Giovanni	17	2	7	14
14	11	6	17	16	Tramacere Salvatore	18	3	8	15
15	12	7	18	17	Esposito Luigi	1	4	9	16
16	13	8	1	18	Bertaggia Andrea	2	5	10	17

Sommario

Memorial Troia
Elenco Tornei
Regolamento—Controllo anti-cheating
Partite
Finale inaspettato
Partite commentate
La tecnica dei Grandi Maestri
Partite
Il bello e il difficile
Scacchi e storia

di Daniel Perone
di Raniero Mazzanti
di Federico Manca

di Cesare Vacca
di Vincenzo Zaccaria

pag. 1
pag. 1
pag. 2
pag. 3
pag. 4
pag. 5
pag. 6
pag. 7
pag. 8
pag.12

Report Tornei
Situazione iscrizioni
Elenco soci
Partite
Tornei di Studi
L'angolo del problema
Albo d'oro Asias
Del movimento
Lo staff dell'Asias

di Pasquale Colucci e Lelio Laudati
di Pasquale Colucci

di Marco Campioli
di Vito Rallo

di Gianfelce Ferlito

pag.13
pag.17
pag.18
pag.19
pag.20
pag.22
pag.23
pag.24
pag.26

A.S.I.A.S. - REGOLAMENTO PER IL GIOCO E-MAIL

1. Regole di gioco

1.a Le partite devono essere giocate seguendo le regole di gioco della F.I.D.E., ove applicabili.

1.b Per ciascun torneo viene nominato un Direttore Tecnico, che ne assume la responsabilità della conduzione.

2. Trasmissione delle mosse

2.a Le mosse devono essere numerate e inviate con un messaggio e-mail in notazione numerica internazionale o in notazione algebrica italiana o in un'altra notazione decisa di comune accordo e previa autorizzazione del D.T.

2.b Ogni messaggio deve riportare:

- il nome completo e l'indirizzo e-mail del mittente;
- le mosse progressive dell'intera partita;
- conferma della data in cui è stato spedito l'ultimo messaggio dell'avversario, la data di ricezione dell'e-mail dell'avversario, la data di risposta, tempo di riflessione parziale e totale a proprio carico.

2.c Il tempo di trasmissione della posta elettronica è convenzionalmente stabilito in 1 giorno.

2.d Nessuna mossa valida può essere ritirata dopo che sia stata inviata. Gli errori di scrittura sono vincolanti, se la mossa è legale; affinché la mossa del mittente sia valida, è necessario che la precedente mossa sia stata ripetuta correttamente.

2.e E' consentito proporre all'avversario mosse condizionate, che sono vincolanti fino al momento in cui chi le ha ricevute non invia una mossa che differisce da quelle proposte; ogni mossa condizionata che viene accettata deve essere correttamente ripetuta nella propria risposta.

3. Mancata risposta

3.a Nel caso non si riceva alcuna risposta dopo 10 giorni occorre ripetere, con copia al D.T., l'ultimo messaggio spedito, specificando che si tratta di un sollecito alla risposta.

3.b Il giocatore che sospende il gioco per più di 20 giorni, esclusi i periodi di licenza, senza avvisare il Direttore del Torneo ed il proprio avversario, avrà assegnata partita persa.

3.c Se un giocatore che non sta usufruendo di licenza perde l'accesso e-mail e non riesce, per qualsiasi motivo, a ristabilire l'accesso e-mail entro 30 giorni, sarà considerato ritirato dal torneo.

4. Comunicazioni e documentazione

4.a Tutte le trasmissioni concernenti la partita, la registrazione delle mosse e delle date inviate all'avversario devono essere conservate nella loro forma originale e mantenute fino alla fine del torneo e inviate al D.T. se richieste dallo stesso.

5. Tempo di riflessione e penalità.

5.a Ogni giocatore ha a disposizione 30 giorni per ogni 10 mosse; il tempo risparmiato si cumula con gli *step* successivi.

5.b Una penalità di 3 giorni al tempo di riflessione viene comminata al giocatore che ha inviato una mossa illegale o impossibile.

6. Superamento dei limiti di tempo

6.a Le richieste relative al superamento dei limiti di tempo devono pervenire al D.T. con dettagliate informazioni. Allo stesso tempo l'avversario sarà informato con una copia carbone del messaggio inviato al D.T.

6.b Qualsiasi protesta deve essere inviata al D.T. entro 10 giorni dal ricevimento del messaggio.

6.c Il D.T. informerà entrambi i giocatori della propria decisione. Se il D.T. accoglie la richiesta, un nuovo conteggio del tempo dell'avversario comincerà dalla data in cui il D.T. ha ricevuto il messaggio contenente la richiesta.

6.d Se un giocatore supera i limiti di tempo, avrà persa la partita.

7. Licenze

7.a Ogni giocatore può usufruire di un massimo di 30 giorni di licenza durante ogni anno solare, da fruire in una o più soluzioni. I giocatori devono avvertire il D.T. ed i propri avversari prima dell'inizio delle proprie licenze.

8. Ritiri

8.a In caso di ritiro o decesso, il D.T. decide se tutte le partite del giocatore devono essere annullate, comprese quelle già concluse,

oppure se le rimanenti partite devono essere aggiudicate o considerate perse.

9. Aggiudicazioni

9.a Per le partite in cui non è stato conseguito alcun risultato alla data di fine torneo, il Direttore del Torneo dovrà richiedere ai giocatori l'invio del testo della partita, preferibilmente in formato PGN (*portable game notation*), o in formato ChessBase. La richiesta di vittoria o di patta dovrà essere sostenuta da opportune analisi.

9.b Il D.T. invierà alla Commissione per le Aggiudicazioni le partite da aggiudicare. Il verdetto di tale Commissione è inappellabile.

10. Invio dei risultati

10.a Non appena una partita si è conclusa, entrambi i giocatori devono inviare al D.T. il risultato ed il testo della partita, preferibilmente in formato PGN o ChessBase

10.b Un risultato viene omologato ufficialmente solo dopo la pubblicazione dello stesso sull'Organo Ufficiale dell'A.S.I.A.S.

10.c Se entrambi i giocatori non inviano il testo ed il risultato il D.T. ha facoltà di assegnare partita persa ad entrambi.

11. Decisioni e ricorsi

11.a Salvo diverso avviso indicato nel rispettivo bando, i tornei ASIAs sono regolati dalla **normativa anti-cheating**, alla cui lettura si rimanda per le eventuali penalità a carico dei trasgressori.

11.b Il D.T. ha facoltà di penalizzare o squalificare i giocatori che infrangono le regole del presente Regolamento.

11.c Per qualsiasi argomento non previsto in questo Regolamento la decisione viene demandata al D.T.

Controllo anti-cheating

- A) Il giocatore che abbia fondato sospetto che il suo avversario stia facendo uso di un motore di analisi, può inoltrare richiesta al DT del torneo di sottoporre tale partita all'esame della Commissione anti-cheating. Il DT, esaminato il testo delle mosse giocate, avrà facoltà di accogliere la richiesta, inoltrandola al Responsabile della Commissione. La partita "under investigation" nel frattempo proseguirà regolarmente;
- B) La Commissione, ad esame concluso, ne darà comunicazione al giocatore risultato positivo al cheating e, per conoscenza, al DT del torneo, il quale assegnerà partita persa al trasgressore. Il giocatore sanzionato potrà inoltrare una memoria difensiva al Comitato entro 15 giorni dalla ricezione della notifica. Il Comitato valuterà in maniera inappellabile la positività o meno al cheating entro 15 giorni dalla ricezione della memoria difensiva, dandone comunicazione ai giocatori interessati ed al DT del torneo;
- C) In caso di un secondo verdetto di colpevolezza a carico del medesimo giocatore nello stesso torneo, il DT lo escluderà dalla manifestazione assegnando partita vinta a tutti i suoi avversari. Tali decisioni sanzionatorie saranno inappellabili;
- D) Oltre ai controlli su reclamo, sono contemplati, a cura della Commissione anti-cheating, dei controlli a campione nonché dei controlli a carico dei vincitori di premi nei campionati e tornei che ne prevedano l'assegnazione;
- E) La Commissione anti-cheating invierà con cadenza semestrale al Collegio Arbitrale un elenco dei giocatori penalizzati. Il Collegio Arbitrale, riunitosi per via epistolare, potrà comminare ai giocatori segnalati, in base al numero di penalizzazioni a carico di ciascun giocatore, le seguenti sanzioni:
 - 1. Richiamo verbale, in caso di prima trasgressione;
 - 2. squalifica dall'attività agonistica per 2 mesi, in caso di accertata seconda trasgressione anche in tornei diversi;
 - 3. radiazione, in caso di accertata terza trasgressione anche in tornei diversi.
- F) La presente normativa, laddove non diversamente disposto nei rispettivi bandi, si applica a tutti i tornei indetti dall'ASIAs a decorrere dal 1 giugno 2017, salve successive proroghe e modificazioni.

PARTITE

Pilotta Marcello (N) (1837)

Mazzanti Raniero CM (2047) [A00]

1^ Coppa Messaggerie F. A

1.g4 d5 2.e3 e5 3.d4 exd4 4.exd4
♔e7+ 5.♙e3 ♔e4 6.♘f3 ♙xg4
7.♘bd2 ♔e6 8.♖g1 ♘e7 9.c3 ♙f5
10.♚b3 ♚b6 11.0-0-0 ♚xb3 12.♘xb3
♘d7 13.♘c5 ♘xc5 14.dxc5 c6
15.♘d4 ♙d7 16.c4 0-0-0 17.b4 g6
18.♙g5 ♖e8 19.♙f6 ♖g8 20.♔c2 dxc4
21.♙xc4 ♘d5 22.♙xd5 cxd5 23.♖d3
a6 24.♖g5 ♙e6 25.♖g1 ♙h6 26.a4
♙f4 27.h4 h6 28.b5 g5 29.bxa6 bxa6
30.h5 ♔d7 31.♖b1 ♔c7 32.♖b6 ♙c8
33.♖d1 ♖e4 34.a5 ♖ge8 35.♔b3 g4
36.♘c6 g3 37.fxg3 ♖e3+ 38.♔b2
♖e2+ 39.♔a1 ♙xg3 40.♘b4 ♖e1
41.♖b1 ♙b7 42.♘xa6+ ♙xa6 43.♖xa6
♙f2 44.♙c3 ♖xb1+ 45.♔xb1 ♙xc5
46.♖f6 ♖e6 47.♖xf7+ ♔c6 48.♖f6
♖xf6 49.♙xf6 ♔b5 50.♙c3 ♙e3 51.♔
c2 ♙g5 ½-½

Marino Francesco

Balosetti Davide

Messaggerie FIN-A

1.c4 ♘f6 2.♘c3 g6 3.g3 ♙g7 4.♙g2 0
-0 5.♘f3 d6 6.0-0 ♘c6 7.d4 a6 8.♖e1
♙g4 [8...♙d7 9.e4 ♙g4 10.♙e3] 9.h3
♙d7 10.e4 e5 11.d5 ♘e7 12.b4 ♚c8
13.♔h2 ♘e8 14.a4 f5 15.♙g5 ♘f6
16.exf5 ♘xf5 17.♙xf6 ♙xf6 18.♘e4
♚d8 19.c5 ♙g7 20.a5 h6 21.♖c1 ♖b8
22.♚b3 ♙e8 23.h4 ♚e7 24.♖c3 ♙b5
25.♖ec1 ♖bd8 26.cxd6 cxd6 27.♙h3
♔h8 28.♖c7 ♖d7 29.♖7c2 ♖dd8
30.♖c7 ½-½

Zanchetta

Bertaggia

3° Camp. Magistrale

1.e4 d6 2.d4 Cf6 3.Cc3 e5 4.Cf3 Cbd7
5.Ac4 5.Ae7 6.Cg5 0-0 7.Axf7+ Txf7 8.Ce6
De8 9.Cxc7 Dd8 10.Cxa8 b6 11.Cb5 a6
12.Cac7 axb5 13.Ce6 14.Cc6 De8 15.Ce6
patta

LO CONTE

LEONE

MES. FIN. -A

1.f4 d5 2.Nf3 Nf6 3.g3 g6 4.Bg2 Bg7
5.0=0 0=0 6.d3 c5 7.c3 Nc6 8.Nb-
d2 d4 9.cxd4 cxd4 10.Qa4 Qc7
11.Nc4 Nd5 12.Qb3 a5 13.a4 Nd-b4
14.Bd2 Be6 15.Ra-c1 Bd5 16.Nf-e5
e6 17.Bxd5 Nxd5 18.Qb5 Rf-b8
19.Nxc6 Qxc6 20.Qxc6 bxc6 21.Rc2
Nb4 22.Rc-c1 Ra6 23.Ne5 Nd5
24.Rc2 Bxe5 25.fxe5 Rb3 26.Kf2
Nb4 27.Bxb4 axb4 28.Ra1 Ra5
29.Kf3 c5 30.Ke4 Kg7 31.e3 dxe3
32.Kxe3 f5 33.exf6+ Kxf6 34.Ke4
h5 ½ ½

Gacnik Ljubomir

Marino Francesco

Messaggerie Finale A,

1.e4 e6 2.d4 d5 3.♘c3 ♙b4 4.e5 c5
5.♘f3 ♘e7 6.a3 ♙xc3+ 7.bxc3 ♙d7 8.a4
♚a5 9.♙d2 ♘bc6 10.♙e2 c4 11.♚c1 f6
12.♚a3 ♚c7 13.exf6 gxf6 14.0-0 0-0-0
15.♔h1 e5 16.a5 e4 17.♘g1 h5 18.a6
b6 19.f3 e3 20.♙xe3 ♘f5 21.♚c1 ♘xe3
22.♚xe3 ♖dg8 23.♖fe1 ♖g7 24.f4 ♘e7
25.♙f3 ♚d6 26.♖ab1 ♘g6 27.♚f2 ♘xf4
28.♘e2 ♘e6 29.♚h4 ♖g5 30.♖f1 ♖h6
31.♖be1 ♔b8 32.g3 ♙c8 33.♘f4 ♘c7
34.♘h3 ♖g8 35.♚f4 ♚xf4 36.♘xf4 h4
37.gxh4 ♖xh4 38.♘xd5 ♘xd5 39.♙xd5
♖gh8 40.♖e2 ♙xa6 41.♖xf6 ♙b7
42.♙xb7 ♔xb7 43.♖f7+ ♔b8 44.♔g1
♖4h7 45.♖xh7 ½-½

Finale inaspettato

di Daniel Perone

La mattina, quando vado a far la spesa, prendo la bicicletta e filo via. Chissà l'aria fresca, chissà il pedalare, portano i miei pensieri ad un'immaginaria scacchiera. Lì, in un batter d'occhio, compaiono aneddoti, posizioni interessanti e vicende scacchistiche che di tanto in tanto mi permettono di architettare un articolo come questo. Oggi per caso nei meandri della mente si sono presentati dubbiosi gambetti che fanno sporadiche apparizioni ad alto livello. Perché? Chi lo sa?

Certamente ho ricordato una partita ma...

Questo è il punto, giacché ci sono partite da ricordare, ci sono partite da dimenticare, ci sono partite per imparare e ci sono partite da ammirare! Tra queste ultime spesso si mette in luce il gambetto Lettone o gambetto Greco. Una nota difesa che ci fa rammentare il gioco romantico del XIX secolo, che porta a scontri seducenti, spettacolari.

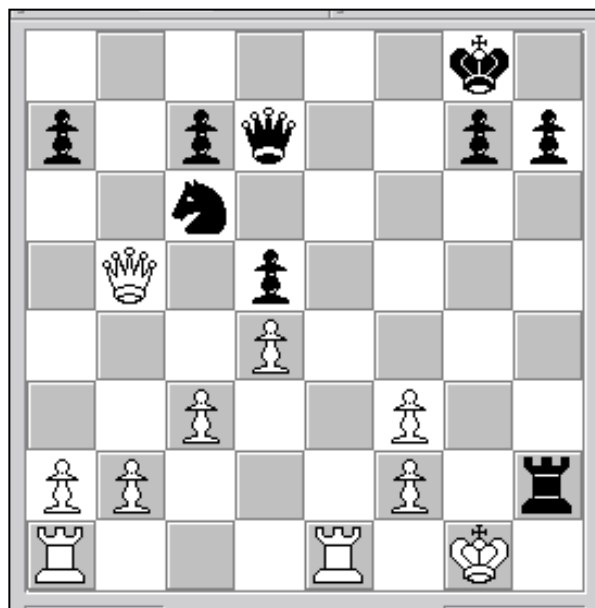
Naturalmente, uno stile così rischioso può essere l'arma adeguata psicologicamente nel campo del telegioco o almeno una maniera azzardata di cambiare strada. Senz'altro Strelis affidò al gambetto Greco lo svolgimento della partita pur sapendo che poteva finire - come finì - imprigionato nelle sabbie mobili.

Ecco la partita, svolta nell'arco di quattro anni. Comprensibile se consideriamo la distanza tra l'Argentina e l'U.R.S.S., senza dimenticare che a quel tempo si giocava solo tramite posta ordinaria, ovvero la famosa cartolina postale.

Morgado (Bianco) – **Strelis** (Nero)
"Memorial Atars" (1977-1981)

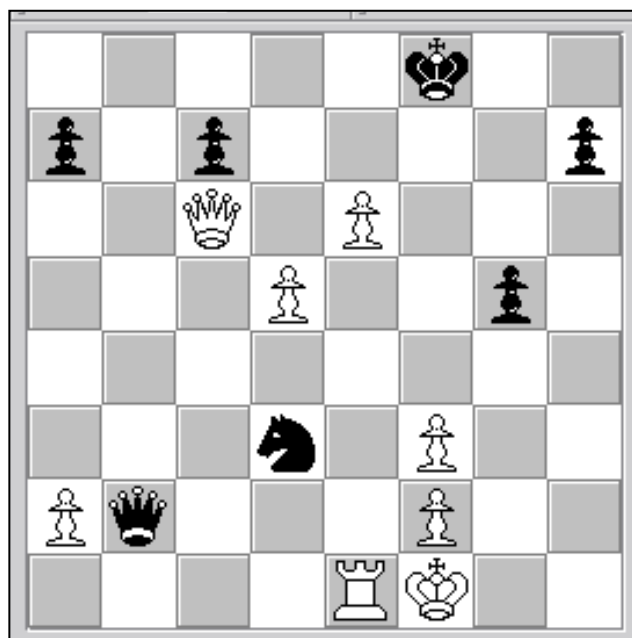
1. e4, e5; 2. Cf3, f5; 3. Cxe5, Cf6; 4. exf5, d6; 5. Cc4, Axf5; 6. Ce3, Ag6; 7. d4, Ae7; 8. Ad3, Axd3; 9. Dxd3, d5; 10. Db5+?!, Cc6; 11. c3, 0-0; 12. Dxb7, Dd7; 13. Cd2, Ad6; 14. Cf3, Ta-e8; 15. Db5, Af4; 16. 0-0,

Axe3; 17. Axe3, Cg4; 18. Ag5, Te6; 19. Ah4, Th6; 20. Ag3, Txf3!?!; 21. gxf, Cxh2; 22. Axh2, Txb2; 23. Tf-e1 (23.Rxh7, D6d+ patta),



Posizione dopo 23. Te1

23...Th5; 24. Db7, Ce7?!; 25. Te5, Txe5; 26. dxe5, Cg6; 27. Td1, Cf4; 28. e6!, Dd8; 29. Rf1, g5; 30. Dc6, Rf8; 31. c4, Df6; 32. cxd5, Dxb2; 33. Te1, Cd3 (34...Dxf2#);



Posizione dopo 33...Cd3

34. e7+, Rg7; 35. e8=C+! Un fulmine al ciel sereno! 1-0 (Vince anche 35. Dc5, Cxc5; 36. e8=D +/-).

Patriarca, Giovanni

Pilotta, Marcello [A00]

Messaggerie FIN A

1.d4 b5 2.e4 ♖b7 3.♙xb5 ♙xe4 4.♗f3 ♗f6 5.0-0 g6 6.♗c3 ♖b7 7.♞e1 ♙g7 8.a3 0-0 9.♞e2 e6 10.♙g5 d6 11.♞ad1 h6 12.♙h4 ♞c8 13.♙xf6 ♙xf6 14.♗e4 ♙g7 15.c4 a5 16.d5 exd5 17.cxd5 ♗d7 18.♞d3 ♗b6 19.♞c1 ♙xd5 20.♗xd6 ♞g4 21.♗e4 ♙xb2 22.♞xc7 ♞ad8 23.♞c2 ♙g7 24.h3 ♞f4 25.♞c5 a4 26.♙c6 ♙b3 27.♞e2 ♗d5 28.g3 ♞b8 29.♞a6 ♗c7 30.♞e2 ♗e6 31.♞cc1 ♞c8 32.♙b5 ♗d4 33.♗xd4 ♙xd4 34.♙g2 ♞e5 35.♞d3 ♞fd8 36.♞xc8 ♞xc8 37.♞e2 ♙d5 38.f3 ♞c1 39.♗f2 ♞f6 40.♗e4 ♞b6 41.h4 ♙xe4 42.♞xe4 ♞g1+ 43.♙h3 ♙e5 44.♞xe5 ♞h1+ 45.♙g4 h5+ 46.♙f4 ♞f6+ 47.♞f5 gxf5 48.♞xf5 ♞d6+ 49.♞e5 ♞d2+ 50.♞e3 ♞xe3+ 51.♙xe3 ♞a1 52.♙d2 ♞a2+ 53.♙d1 ♞xa3 54.♙c6 ♞a2 0-1

Patriarca, Giovanni

Marino, Francesco [E97]

Messaggerie FIN A

1.d4 ♗f6 2.c4 g6 3.♗c3 ♙g7 4.e4 d6 5.♗f3 0-0 6.♙e2 e5 7.0-0 ♗c6 8.d5 ♗e7 9.♗d2 a5 10.a3 ♙d7 11.b3 c6 12.♙b2 ♙h6 13.♙h1 c5 14.♗f3 ♗e8 15.♙c1 ♙xc1 16.♞xc1 ♙g7 17.♞e3 f5 18.♞d2 ♗f6 19.♙d3 h6 20.♞fe1 f4 21.♞ab1 g5 22.h3 ♗g6 23.♙g1 g4 24.hxg4 ♗xg4 25.♙e2 ♗h4 26.b4 cxb4 27.axb4 a4 28.c5 ♗xf3+ 29.♙xf3 h5 30.♞ec1 ♞h4 31.c6 bxc6 32.dxc6 ♙xc6 33.b5 ♙b7 34.♞a1 a3 35.♗d1 ♞f7 36.♞b4 a2 37.♞c4 ♞e8 38.♞d3 ♞h2+ 39.♙f1 d5 40.exd5 ♞h1+ 41.♙e2 e4 42.♞d4+ ♗f6 43.♙d2 exf3 44.♗c3 ♞h4 45.g3 ♞g5 46.gxf4 ♞f5 47.♞g1+ ♙h6 48.♞g5 ♞e4 49.♞xf5 ♞xd4+ 50.♙c2 ♞c4 51.♞xa2 ♞xc3+ 52.♙xc3 ♗e4+ 53.♙d3 ♞xf5 54.♙xe4 ♞xd5 0-1

Partite commentate

Mazzanti Raniero

Parisi Cosimo [A40]

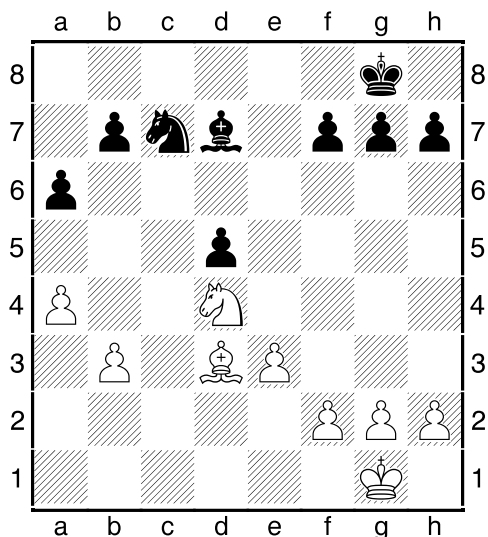
3 Camp. Magistr. Asias,

1.d4 g6 2.e4 ♙g7 3.♗c3 c6 4.h3 d6 5.♙e3 ♗d7 6.♞d2 [era anche possibile 6.f4±] **6...♞a5** mi sembra un po' troppo presto per mettere in moto i pezzi pesanti anche perché non mi sembra che sia una uscita che minacci alcunché [ritengo fosse molto migliore 6...b5=] **7.f4 b5** [7...♗gf6= era la mossa giusta per ottenere la quasi parità] **8.♙d3** che mi sembra più attiva di 8. a3 e muovo un pezzo x lo sviluppo **8...b4 9.♗ce2 ♗gf6 10.c3 c5 11.cxb4** [11.♗f3± merita considerazione.] **11...cxb4= 12.♗g3** a difendere preventivamente il pedone e4 da un eventuale attacco dell'Alfiere Nero in b7 **12...0-0 13.♗f3** finalmente ultimo lo sviluppo dei pezzi **13...♙a6 14.f5!?** Mossa rischiosa

[L'alternativa era la più sicura 14.0-0±] **14...♗b6?!** [Ritengo migliore 14...d5=] **15.0-0 ♞fc8?** Un errore che porta in svantaggio il Nero. Il Nero ha buttato i pezzi pesanti tutti sul lato ovest della scacchiera pensando di avere preso l'iniziativa ma i suoi progetti sono destinati a fallire miseramente. [era ancora migliore 15...d5±] **16.♙xa6!+- ♞xa6 17.♙h6!** [È inferiore 17.♞xb4 ♗c4=] **17...♗c4?!** [♞17...♞b7 18.♙xg7 ♙xg7] **18.♞g5 ♙xh6?!** [18...♞b6 potrebbe funzionare meglio. A cui potrebbe seguire 19.♙h2 d5] **19.♞xh6 ♞b6** Il Bianco sta chiaramente vincendo. **20.♙h1 ♞d8 21.e5 ♞f8 22.♞h4** [È più debole 22.♞xf8+ ♙xf8 23.exf6 exf6+-] **22...♞g7 23.exf6 exf6 24.♞ae1 d5 25.fxg6** e a questo punto Cosimo abbandona in quanto è in una pessima posizione e con un pezzo in meno **1-0**

Polugaevsky L. – Mecking H.
Mar del Plata , 1971
[Federico Manca]

Un classico finale tra due grandi campioni che invito il lettore a studiare con attenzione, chi non si riconosce in alcuni errori commessi dal nero?



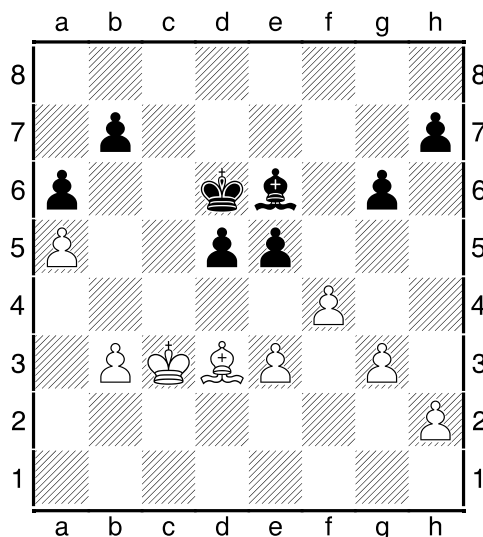
1.a5! Una mossa importante, il bianco fissa la struttura pedonale del nero a6-b7, inoltre il pedone del bianco in futuro potrà rappresentare un problema per il nero vista la vicinanza con la casa di promozione a8

1...♔f8?! [1...♞e6 2.♞xe6 fxe6 3.f4 h6 con buone probabilità di patta.]

2.♔f1 ♔e7 3.♔e2 g6? Un errore istruttivo, il nero in questo tipo di finali dovrebbe evitare di porre i propri pedoni su casa del colore dell'alfiere avversario. Nel prosieguo della partita avremo un'idea più chiara del perché questa mossa sia un errore.

4.♔d2 ♞e6 5.♞xe6 fxe6 6.f4 e5! 7.g3 ♔d6? Questa mossa naturale è l'errore decisivo [7...♞b5! Con ottime possibilità di patta 8.♞xb5 axb5 9.♔c3 ♔e6 10.♔b4 d4!]

8.♔c3 ♞e6

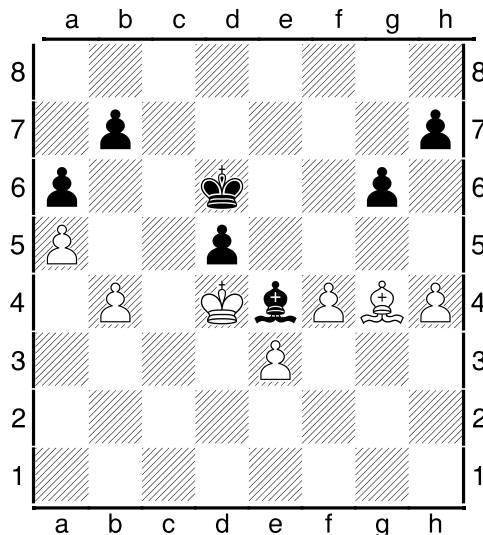


[8...♞b5 9.♞xb5 axb5 10.♔b4 d4 11.fxe5+! Il bianco vince]

9.♔b4! Minacciando il cambio in e5 seguito dall'invasione del re in c5 e infine in b6. Il nero è costretto a cedere la casa d4

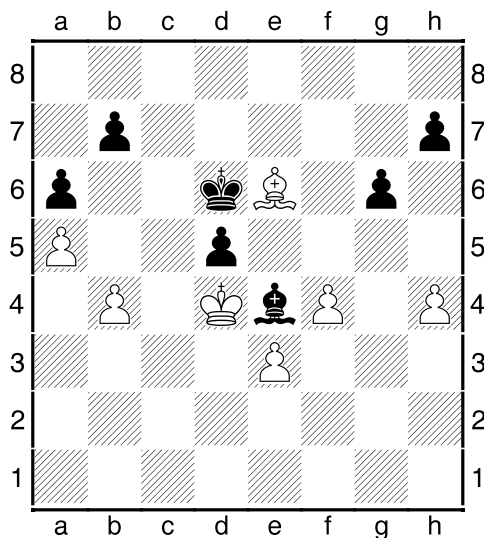
9...exf4 10.gxf4 ♞g4 11.♔c3 ♞f3 12.♔d4 ♞g2 13.h4 Possiamo notare di come il bianco stia sistemando tutti i propri pedoni su case nere, l'alfiere del nero in questo momento ha una pura azione difensiva

13...♞f3 14.b4 ♞h1 15.♞e2 il bianco si appresta ad occupare la diagonale h3-c8
15...♞g2 16.♞g4 ♞e4



17.♙c8! Questa mossa serve per conquistare la casa e6

17...♚c7 18.♙e6 ♚d6



19.♙g8! h6 20.♙f7! Zugzwang! Il nero è costretto a giocare la **poco piacevole:**

20...h5 21.♙e8 ♙c2 22.♙f7 ♙e4 23.f5!

La fase finale: **il bianco cambia il pedone f per quello d5**

23...♙xf5 [Anche 23...gxf5 24.♙xh5 ♚e6 25.♙e2 ♚d6 26.h5 ♚e6 27.h6 ♚f6 28.♙xa6! bxa6 29.b5! non avrebbe salvato]

24.♙xd5 ♙c8 25.e4 ♚e7 26.♚e5 g5 Il nero prova l'ultima carta

27.hxg5 h4 28.g6 h3 29.g7 h2 30.g8♚ h1♚ 31.♚f7+ ♚d8 32.♚f8+ Il nero subisce lo scacco matto e perciò abbandona **1-0**

La *Scuola di scacchi Federico Manca*

(<http://www.scuoladiscacchi.org/>)

organizza corsi collettivi e lezioni individuali per giocatori di qualunque livello.

Per informazioni in merito, gli interessati possono contattare il MI Manca inviando una e-mail a:

federicomanca124@gmail.com oppure all'indirizzo Skype: [scaccomortaleacarnevale](https://www.skype.com/partners/federicomanca124)

Partite

**Lo Conte
Mazzanti [A03]**

Messaggerie Finale A, 03.02.2018

1.f4 d5 2.♘f3 g6 3.g3 ♙g7 4.♙g2 ♘f6
5.0-0 0-0 6.d3 ♘c6 7.e3 ♚d6
[7...a6=] 8.♙d2 [8.b3!±] 8...e5 9.fxe5
La posizione è in parità. 9...♘xe5
10.♘xe5 ♚xe5 11.♚f3 ♚e7 12.h3 c6
13.♙c3 ♘e8 14.a3 f5 15.♙xg7 ♘xg7
16.♘c3 [16.♘d2≠] 16...♙d7≠ 17.♞ae1
♞ae8 [17...♘h5≠] 18.♚f4 ♘h5 19.♚c7
♞f7 20.♚xb7 [20.♚h2≠] 20...♘xg3+
21.♞f3 [#] 21...f4! 22.♚xa7? [22.♚b4≠
era la sola chance.; 22.exf4 ♚xe1+]
22...♚d8 23.♚a4 ♚h4 24.♞d1?
[24.♘e2 ♘f5 25.♞ef1 ♘xe3 26.♞xf4
♞xf4 27.♚xf4 ♚xf4 28.♘xf4 ♘xf1
29.♙xf1≠] 24...♞ef8 0-1

Parisi, Cosimo (2154)

Ferlito, Gianfelice (2038)

T-035 Il Campionato Magistrale A-
sias,

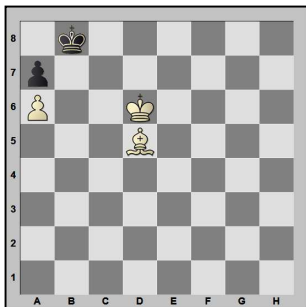
1.e4 e5 2.♘f3 ♘f6 3.♘xe5 d6 4.♘f3
♘xe4 5.d4 d5 6.♙d3 ♙d6 7.0-0 0-0
8.c4 c6 9.♘c3 ♘xc3 10.bxc3 dxc4
11.♙xc4 ♙g4 12.♚d3 ♘d7 13.♙g5
♚c7 14.h3 ♙h5 15.♞fe1 ♞ae8 16.♘h4
b5 17.♙b3 a6 18.g4 ♞xe1+ 19.♞xe1
c5 20.gxh5 c4 21.♚f3 cxb3 22.axb3
h6 23.♙d2 ♘f6 24.♘f5 ♞e8 25.♞xe8+
♘xe8 26.♚a8 ♚b8 27.♚xa6 ♙h2+
28.♚g2 ♙f4 29.♙xf4 ♚xf4 30.♘g3
♚g5 31.c4 bxc4 32.bxc4 ♘f6
33.♚c8+ ♚h7 34.♚f5+ ♚xf5 35.♘xf5
♘xh5 36.c5 ♘f6 37.c6 ♘d5 38.♚f3
g6 39.♚e4 ♘b6 40.♘e7 ♚g7 41.c7 f6
42.c8♚ ♘xc8 43.♘xc8 h5 44.♚d5 ♚
f7 45.♚c6 g5 46.d5 g4 47.d6 1-0

IL BELLO ED IL DIFFICILE NEGLI SCACCHI

Tempo fa ho approfondito, a fini didattici, un difficilissimo studio di Kling e Horwitz. E' stata una vera impresa, ma mi ha dato tanta soddisfazione. Vi voglio far parte delle mie analisi svolte per sviscerare il finale di Alfiere e Pedone contro Pedone.

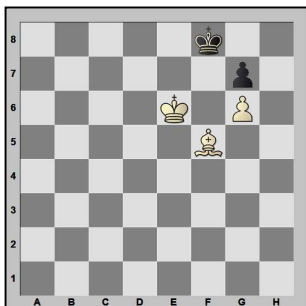
Questi sono finali piuttosto sottili, per non dire difficilissimi, e la loro conoscenza potrebbe anche non avere rilevanza pratica, ma la loro analisi è utilissima per apprendere un metodo di ragionamento, che può risultare prezioso in ogni fase di una partita.

Cominciamo dalle posizioni sicuramente patte:



Diagr. FA_12: patta teorica.

E' sufficiente un'occhiata per rendersi conto che mai il Bianco riuscirà a far sloggiare il Re nero dalle case a8, b8 e c8, pur avendo l'Alfiere "giusto" (la casa a8 è bianca come le case su cui si muove l'Alfiere). Unico tentativo è 1. Rc6, sperando in 1. ..., Ra8???. 2. Rc7#, ma il Nero risponde tranquillamente 1. ..., Rc8 e, dopo 2. Ae6+, Rb8; 3. Af5, Ra8, il Bianco non ha nulla di meglio che provocare lo stallo con 4. Rc7.



Diagr. FA_13: patta teorica.

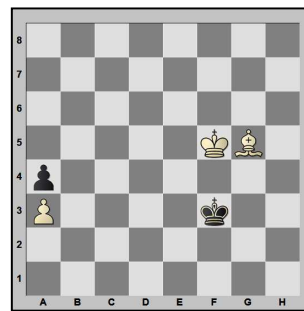
Anche in questo caso non c'è modo di allontanare il Re nero dal suo Pedone. Per esempio: 1. Ae4, Rg8; 2. Re7, Rh8; 3. Ad5 (o 3. Rf7) stallo.

In entrambe le posizioni il Bianco ha commesso l'errore (forse vi è stato costretto dalle precedenti vicende della partita) di spingere fino in sesta il suo Pedone, creando le condizioni per lo stallo.

Chiediamoci se, con un Pedone di Torre per parte sulla stessa colonna, ma in posizione diversa, il vantaggio di un Alfiere porta alla vittoria.

Abbiamo saltato a piè pari i casi con Pedoni su colonne più centrali perché, in questi casi, la vittoria è abbastanza semplice, mentre i Pedoni di Torre richiedono un trattamento del tutto speciale, ragionamenti articolati, applicazione di alcuni importanti concetti appresi in precedenza. Insomma: il loro studio è un utilissimo strumento didattico.

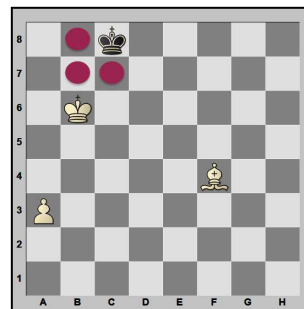
Esaminiamo uno studio che è stato oggetto di analisi teoriche per più di 100 (!) anni:



Diagr. FA_14: Kling e Horwitz, 1851: il Bianco muove e vince

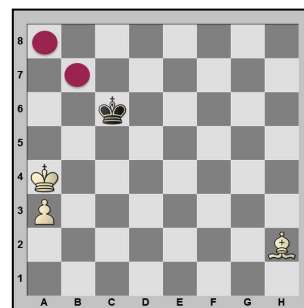
Dopo quasi ottanta anni dalla pubblicazione di questo studio, un teorico russo, Rauzer, scoprì che il Bianco può vincere anche con mossa al Nero. Ma noi ci atterremo alla formulazione originale.

E' evidente che, per vincere, il Bianco deve catturare il Pa4 e poi promuovere, ma ha un Pedone di Torre e l'Alfiere non controlla la casa di promozione. Si direbbe, a prima vista, che, dalla posizione iniziale dello studio, non possa scaturire altro che una patta, a condizione che il Re nero riesca a raggiungere in tempo l'angolo a7-a8-b7-b8. Il Re nero, però, è piuttosto lontano da esse e questo ci spinge ad approfondire le possibilità del Bianco per non lasciare nulla di intentato. Per il Bianco non è difficile catturare il Pa4, ma – per vincere – deve anche ottenere la seguente posizione **"obiettivo"**:



Diagr. FA_15: Kling e Horwitz, 1851: posizione "obiettivo": tratto indifferente, il Bianco muove e vince

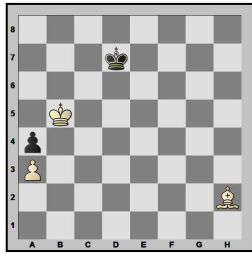
E' facile rendersi conto di come la barriera innalzata da Re ed Alfiere bianchi renda possibile la promozione del Pa3. Come può il Bianco ottenere la posizione FA_15? Anzitutto, con la conoscenza di alcune posizioni fondamentali. La prima è la seguente:



Diagr. FA_16: tratto indifferente: patta.

Il Bianco ha appena catturato il Pa4 ed il Re nero ne ha approfittato per andare in c6: le prossime destinazioni sono b7 ed a8 e il Bianco, nemmeno con l'aiuto dell'Alfiere, può obbligare il Nero ad allontanare il suo Re dall'angolo. Per esempio: 1. Ra5, Rb7; 2. Rb5, Ra8 e il Bianco non può andare con il Re sulla 6.a traversa a causa dello stallo. Il Re nero continuerà a ballonzolare tra a8 e b7 e la posizione si ripeterà all'infinito: patta.

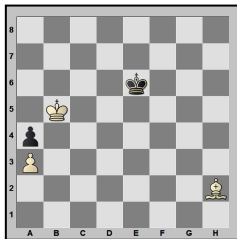
La posizione del diagramma FA_16 è un'evoluzione della seguente:



Diagr. FA_17: Kling e Horwitz, 1851: 2.a posizione "critica": tratto indifferente, patta.

Con mossa al Bianco, se questi catturasse il Pa4, dopo 1. Rxa4, Rc6, si avrebbe la posizione FA_16, che è patta. In alternativa il Bianco ha un'altra possibilità, per quanto insufficiente: continuare a rincorrere il Re nero per allontanarlo dall'angolo. Può riuscirci abbastanza facilmente, ma a costo di non catturare mai il Pa4, il che equivale ad una proposta di armistizio; infatti, il Bianco non ha alcuna possibilità di tenere abbastanza lontano il Re nero dall'angolo, dirigere il proprio sull'ala di Donna, catturare il Pa4 e controllare b7. Ci vogliono troppe mosse ed il Re nero arriverà sempre in tempo (cioè prima che il Bianco giochi Rxa4) in d7 (o in d6, qualora la casa non fosse controllata dall'Alfiere). Con mossa al Nero: 1. ..., Rc8 (minaccia 2. ..., Rb7, per cui la risposta del Bianco è forzata), 2. Rb6. Sembra che il Bianco abbia raggiunto la posizione FA_15, che è vinta; invece, no: là il Pa4 è già stato catturato, mentre qui è ancora presente, per cui il Bianco deve rassegnarsi alla patta.

Fissiamo un'importante idea: **il Bianco può catturare il Pa4 solo se il Re nero non ha accesso alla casa c6**. A corollario del principio fissato, diciamo che **il Re bianco può essere giocato in b5 – prima di aver catturato il Pa4 – solo se il Re nero non può andare immediatamente in d7 (o d6)**. Infatti, se la situazione fosse la seguente:

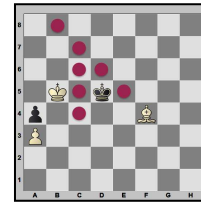


Diagr. FA_18: il Nero muove e patta, il Bianco muove e vince

il Nero, con 1. ..., Rd7, otterrebbe la posizione del diagramma FA_16 con patta, mentre, se toccasse al Bianco, lo sviluppo del gioco sarebbe: 1. Rxa4, Rd7 (troppo tardi); 2. Rb5, Rc8; 3. Rb6 con posizione identica alla FA_15, che è vinta per il Bianco.

Lo studio di Kling e Horwitz prevede (diagramma n. FA_14) il Re bianco in f5 ed il Re nero in f3. L'occhio può ingannare: sembra che il Bianco possa comodamente arrivare in b5 e catturare il Pedone senza patemi d'animo, tanto appare lontano il Re nero dalla casa d7; ed invece sono entrambi distanti quattro passi dalla casa-obiettivo, per cui il Nero non deve assolutamente temere l'attacco diretto: 1. Re5, Rg4, attaccando l'Alfiere, per cui il Bianco deve perdere un tempo: 2. Ad8, Rf3!; 3. Rd5, Rf4; 4. Rc5, Re5; 5. Rb5, Rd6 (qui va bene anche la casa d6, non essendo controllata dall'Alfiere). Le varianti sono molte: quella data è solo un esempio, che è stato fatto per convincere che la corsa alla casa b5 non può portare nulla di buono al Bianco perché – a gioco corretto (non sempre facile) – il Nero riesce a contrastare le sue intenzioni.

L'analisi fin qui fatta ci ha dimostrato che il Bianco deve mantenere il Re nero il più possibile lontano dalla casa d7 (andrebbe bene anche la casa d6, ma in molte varianti essa è controllata dall'Alfiere, come detto). Prima di proseguire, affermiamo che la seguente posizione è vinta per il Bianco, tratto indifferente:



Diagr. FA_19: Kling e Horwitz, 1851: posizione "critica": tratto indifferente, il Bianco vince.

Il Bianco può mantenere la favorevole posizione che gli tocchi, o meno, muovere: nel primo caso, per mantenere intatta la barriera, gli è sufficiente spostare l'Alfiere lungo la diagonale b8-h2. Il Bianco avendo il tratto, non deve giocare 1. Rxa4???, Rc6 con conquista dell'angolo e patta teorica, ma semplicemente 1. Ah2 (o 1. Ag3: altre mosse vanno ugualmente bene, ma quelle date sono maggiormente precise perché tolgono al Nero la possibilità di attaccare l'Alfiere) e il Nero è obbligato ad abbandonare la favorevole posizione del suo Re. In cosa questa è favorevole? Perché impedisce la cattura del Pedone, come visto sopra, in quanto - con il Re nero in d5 - Rxa4??? permette ..., Rc6 seguita da ..., Rb7. Lo abbiamo già detto, ma è un concetto molto importante da comprendere: **al Re nero deve essere impedito l'accesso a c6 perché quella è l'unica via possibile verso l'angolo**. Fatta questa importantissima precisazione, vediamo cosa succede con mossa al Nero. Questi può scegliere tra due principali varianti. La prima è una pura illusione: 1. ..., Rd4 con l'idea, nel caso di 2. Rxa4, di chiudere il Re bianco sulla prima colonna e di dirigersi velocemente verso l'angolo con 2. ..., Rc5. Ma, dopo 3. Ra5, Rc6, 4. Ra6, il Nero deve abbandonare la guardia della casa b7; segue 4. ..., Rc5; 5. a4, Rc6; 6. a5, Rc5; 7. Rb7 e promozione in tre mosse. Facciamo notare che la vittoria del Bianco è stata resa possibile dal controllo esercitato dall'Alfiere sulle case della diagonale b8-h2 e, in particolare, su c7.

L'altra variante a disposizione del Nero è 1. ..., Re6, minacciando 2. ..., Rd7, ma è troppo tardi: il Re bianco è andato in b5, nel momento in cui il Re nero non aveva accesso alla casa d7, per cui ora può prendere il Pa4: 2. Rxa4, Rd7 (minaccia 3. ..., Rc6); 3. Rb5, Rc8; 4. Rb6 ed abbiamo raggiunto la posizione FA_15 (a parte l'aver un Alfiere in h2, anziché in f4).

Abbiamo dimostrato che nel diagramma FA_19 abbiamo la vittoria del Bianco, tratto indifferente, per cui essa costituisce una posizione-obiettivo intermedia tra l'enunciato originale dello studio e la posizione FA_15.

Torniamo alla posizione del diagramma FA_18: sappiamo che è vinta dal Bianco solo se tocca a lui. Ciò significa che, con il Re bianco in b5 ed il Re nero ad un passo indietro, cioè a distanza di due mosse da d7, il Bianco vince comunque. Ne deduciamo che, con l'Alfiere sulla diagonale b8-h2 e il Re in b5, il Bianco vince se il Re nero è su una qualunque delle case contrassegnate da un numero, che indica una distanza da d7 maggiore di 1 (abbiamo escluso la casa d5 perché da lì il Re nero può andare subito in c6):

8						2	3	4
7			0			2	3	4
6						2	3	4
5						2	3	4
4						3	3	3
3	4	4	4	4	4	4	4	4
2	5	5	5	5	5	5	5	5
1	6	6	6	6	6	6	6	6
	a	b	c	d	e	f	g	h

Diagr. FA_20: Kling e Horwitz, 1851: tabella delle distanze del Re nero dalla casa critica d7

Leggiamo il grafico:

le case intorno al Rb5 sono naturalmente interdette all'avversario in quanto controllate;

il prendere possesso di una delle case a8-a7-b7-c8 (b8 e c7 sono controllate dall'Alfiere) assicura comunque al Nero la patta; le posizioni Rd8, Re8, Re7 e Re6 assicurano la patta al Nero, a condizione che non tocchi al Bianco;

con il Re nero su una qualunque delle case numerate (esclusa d7), il Bianco vince se il suo Re è in b5;

con il Re nero in d5, che è una casa che dista due mosse da d7 ma una sola da c6, il Bianco vince solo se riesce ad allontanare l'avversario; a questo scopo:

è indispensabile che l'Alfiere controlli la diagonale b8-h2 (non intendiamo dire che l'Alfiere non deve muoversi da lì: semplicemente, deve controllare la diagonale detta quando serve);

il Re bianco deve trovarsi sempre ad una distanza da b5 inferiore di 2 mosse rispetto a quella che separa il Re nero da d7.

Dopo queste analisi emerge il piano che il Bianco deve seguire per vincere:

controllare la diagonale b8-h2 con l'Alfiere;

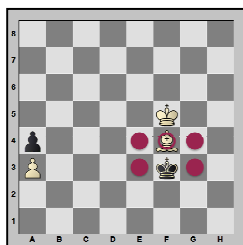
impedire al Re nero di andare nell'angolo a8-a7-b7-b8;

spingere, con l'aiuto dell'Alfiere, il Re nero su una casa che sia distante due mosse in più da d7 di quanto sia lontano il Re bianco da b5 (è sufficiente una mossa, se tocca al Bianco); l'ideale è spingere il Re nero ai bordi della scacchiera;

occupare la casa b5 quando il Re nero non è in condizioni di andare in d7;

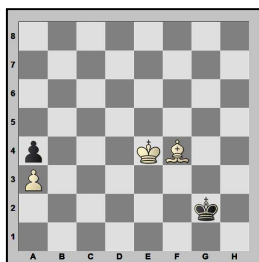
catturare il Pa4 e arrivare con il Re in b6 per accompagnare il Pedone in ottava.

Affrontiamo la soluzione. La prima mossa è logica: **1. Af4**: con essa il Bianco realizza il punto (1) del suo piano e obbliga il Re nero a retrocedere verso la prima traversa, o verso la colonna "h" (punto 3):



Diagr. FA_21: Kling e Hornitz, 1851; posizione dopo 1. Af4: il Re nero è obbligato a retrocedere

Quale mossa deve fare il Nero per continuare a sperare nella salvezza, rendendo il più difficile che sia possibile, il compito al Bianco? **1. ... , Rg2**. La casa g2 dista 5 mosse da d7, esattamente come e2 ed f2, ma solo essa va bene in quanto, dopo 1. ... , Rf2?; 2. Re4 (distanza 3), Rg2 (distanza 5); 3. Rd4 (distanza 2) ed il Re nero sarebbe già troppo lontano. Andare verso l'ala di Donna sarebbe peggio: 2. ... Re2 (distanza 5); 3. Ae3 e il Re nero è sospinto sempre più lontano. Il Nero deve riservarsi la possibilità di mantenere una distanza da d7 che gli garantisca la salvezza: da g2 può andare in h3, dove la distanza scende a 4. Ora il Bianco non deve avere fretta: 2. Re4?? porta dritto alla patta:

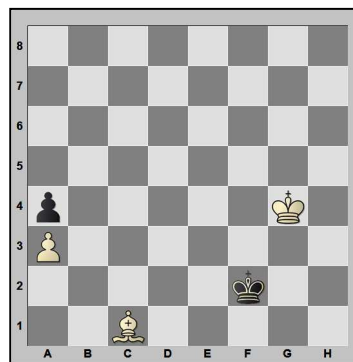


Diagr. FA_22: 2. Re4 è un grave errore, che permette al Nero di pattare

Che il Nero qui possa salvarsi è sorprendente: in fin dei conti g2 dista da d7 ben 5 case, mentre e4 è lontana da b5 solo 3 mosse. Vero, ma l'occupazione di b5 ha significato solo se il Pa4 è stato catturato, per cui il Re bianco deve fare una diversione verso a4, prendere il Pedone ed andare in b5: bisogna, quindi, mettere in conto la perdita di due tempi, che consentiranno al Re nero di correre lungo la diagonale c8-h3 verso la salvifica casa d7. Non solo: il Re nero, durante il suo cammino, attaccherà anche l'Alfiere, il che metterà in imbarazzo il Bianco. Esaminiamo più a fondo questa linea di gioco, evidenziando tra parentesi le distanze. Dopo 1. Af4, Rg2(5); 2. Re4(3)?? si ha la posizione del diagramma FA_22. Il seguito più logico è: 2. ... , Rh3 (4); 3. Rd4 (2). La distanza da b5 è ora solo 2: sembra tutto a posto per il Bianco. Invece no: 3. ... , Rg4 e la distanza da d7 è scesa a 3, che, di suo, sarebbe insufficiente, se il Bianco non dovesse preoccuparsi della sorte del suo pezzo. Ritirare l'Alfiere e perdere un tempo essenziale (per esempio: 4. Ah2, Rf5 (2); 5. Rc4 (1), Re6 (1)). La distanza corretta è stata ripristinata, per cui, dopo 6. Rb5, Rd7, si ha la patta, come dimostrato. Il Bianco potrebbe fare un tentativo estremo: lasciare in presa l'Alfiere e correre a catturare il Pa4, ma anche questa manovra è destinata al fallimento: 4. Rc4, Rxf4; 5. Rb4, Re5; 6. Rxa4, Rd6; 7. Rb5, Rc7 e l'angolo è raggiunto con patta.

Abbiamo dimostrato che il Bianco non può giocare 2. Re4??, ma che deve contrastare l'avanzata del Re nero. Quindi: **2. Rg4** (distanza 5), **Rf2** (mantiene la stessa distanza dalle case critiche). Ora è il Bianco a essere in imbarazzo. Una qualunque mossa di Re favorirebbe l'avvicinamento di quello avversario. Bisogna muovere l'Alfiere in modo da mantenere il controllo della casa e3 e impedire al Re nero di catapultarsi verso l'angolo attraverso l'ala di Donna. La soluzione prevede **3. Ac1**, che è l'unica mossa che obbliga il Re nero a stazionare a distanza 5, o superiore, che non interferisce con l'azione del suo Re e che non permette al Nero di guadagnare un tempo (lo avrete già compreso: sul fattore tempo si gioca tutto il finale) con l'attacco all'Alfiere.

Abbiamo la seguente situazione:



Diagr. FA_23: posizione dopo 3. Ac1. Cosa succede adesso?

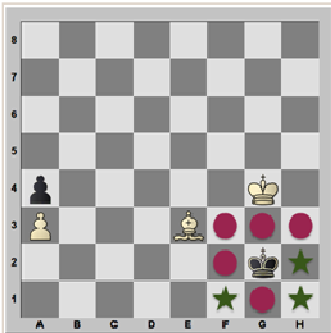
Come può giocare il Nero? Essenzialmente ha due possibilità:

a) **3. ... , Rg2** (distanza 5);

b) **3. ... , Re2** (distanza 5).

Escludiamo dall'analisi gli spostamenti sulla prima traversa in quanto facilitano il Bianco: infatti la distanza da d7 in e1, f1 e g1 aumenta a 6 mosse. Osserviamo quanto sia stata opportuna 3. Ac1, che, con il controllo di e3, impedisce al Re nero di giocare 3. ... , Re3, diminuendo la distanza da d7.

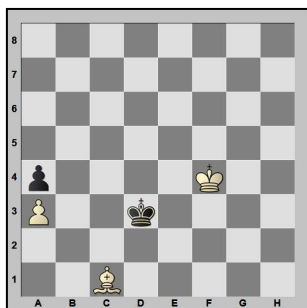
La prima alternativa (3. ... , Rg2) permette al Bianco di confinare il Re nero sull'orlo della scacchiera con 4. Ae3:



Diagr. FA_24: nella posizione del diagramma FA_21 il Nero ha giocato 3. ..., Rg2. Con 4. Ae3 il Bianco ha lasciato a disposizione del Re nero solo case sui bordi della scacchiera.

Come si vede dal diagramma FA_24, il Re nero, dopo 3. ..., Rg2 (5); 4. Ae3 viene costretto ai bordi della scacchiera. La possibilità migliore a disposizione del difendente è 4. ..., Rh2 (mantiene una distanza da d7 pari a 5 mosse, mentre qualunque altra mossa – Rf1 o Rh1 – la farebbe aumentare a 6), ma, dopo 5. Af4+ (non 5. Rf3?, Rh3 e la casa d7 si avvicina troppo), Rg2 (5); 6. Ag3, il Nero non può fare altro che arretrare sulla prima traversa: 6. ..., Rg1 (6); 7. Rf3(4), Rh1 (6). Con tutte queste manovre, che di per sé nulla dicono, ma che diventano chiare non appena si studiano le distanze dalle case critiche, il Re bianco ha ottenuto una posizione vinta, posto che dista 4 case da b5, mentre il Re nero ne dista 6. In queste condizioni è certa l'impossibilità per il Nero di arrivare in d7 quando il Re bianco occupa b5 (punto 4 del piano): al massimo il Re nero potrà, in quel momento, arrivare a d5, ma sappiamo che in quella posizione il Bianco riesce a vincere. La manovra finale è lunga, ma abbastanza semplice. Per prima cosa il Bianco mette in sicurezza il suo Alfiere, sfruttando l'impossibilità del Nero di diminuire la distanza da d7: 8. Ab8, Rg1 (6); 9. Re4 (3), Rg2 (5); 10. Rd5 (2), Rf3 (4); 11. Rc4 (1), Re4 (3); 12. Rb5, Rd5 ed abbiamo già dimostrato come questa posizione sia vinta dal Bianco: 13. Ah2 (non è troppo tardi per sbagliare: 13. Rxa4???, Rc6 e patta), Re6; 14. Rxa4, Rd7; 15. Rb5, Rc8; 16. Rb6 e vince.

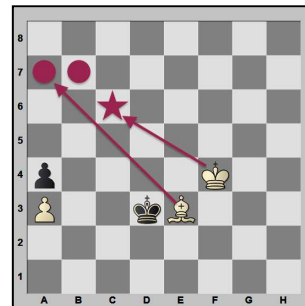
La seconda alternativa per il Nero alla terza mossa (diagramma FA_23) era 3. ..., Re2 (5). In questo caso si sarebbe semplicemente rientrati, dopo 4. Rf4 (4), Rf2; 5. Ae3+, Rg2; 6. Rg4, Rh2; 7. Af4+, Rg2; 8. Ag3, nella linea appena vista; ma, se in luogo di 4. ..., Rf2, il Nero avesse cambiato le carte in tavola e proseguito verso l'ala di Donna con 4. ... Rd3 (4), lo scenario sarebbe cambiato profondamente. Il Bianco avrebbe dovuto affrontare la nuova situazione con pazienza e metodo perché la soluzione – pur non difficile – sarebbe stata un po' più lunga.



Diagr. FA_25: nella posizione del diagramma FA_21 è stato giocato 3. ..., Re2; 4. Rf4, Rd3. A quale scopo?

Perché il Nero ha deciso di giocare 4. ..., Rd3? A quale scopo ha scelto una linea di gioco, che rischia di tagliarlo fuori dalla corsa verso d7? Forse vuole catturare il Pa3? No: il Pedone bianco può essere facilmente difeso. Il Nero sta tentando di raggiungere

a8 e case limitrofe, l'angolo della sua salvezza, attraverso l'ala di Donna. Il Bianco deve fare molta attenzione perché, se l'avversario raggiungesse il suo scopo, tutti i suoi precedenti sforzi sarebbero stati inutili. Il Bianco deve erigere una barriera in a7 ed in b7: la casa a7 deve essere controllata dall'Alfiere, mentre il controllo di b7 sarà cura del Re. La mossa corretta del Bianco, in risposta a 4. ..., Rd3, è 5. Ae3 per controllare subito a7 e per poter difendere il Pa3 da c5 (il Nero potrebbe anche tentare questo diversivo). Ecco la posizione che ne risulta:



Diagr. FA_25B: se il Re nero si dirige verso l'ala di Donna, il Bianco deve erigere una barriera per non lasciarlo passare in a7, o in b7

Lo svolgimento del gioco potrebbe essere il seguente: 5. ..., Rc4; 6. Re5 (destinazione c6), Rb3 (è inutile 6. ..., Rb5; 7. Rd5 ed il Re nero non passa più e deve retrocedere. Finisce comunque così, ma bisogna tentarle tutte e rendere la vita difficile all'avversario in vantaggio: questo si chiama lottare); 7. Ac5, Rc4; 8. Rd6, Rb5; 9. Rd5, Ra5; 10. Rc6, Ra6; 11. Ae3 (11. Ab6??? stallo), Ra5; 12. Rb7, Rb5; 13. Ab6 ed il Re deve tornare indietro: 13. ... Rc4; 14. Rc6, Rb3 (14. ..., Rd3; 15. Rb5 e il Pa4 è perduto); 15. Ac5, Rc4; 16. Ad6, Rd4; 17. Rb5, Rd5. Siamo di nuovo alla posizione critica FA_19: 18. Ah2, Re6; 19. Rxa4, Rd7; 20. Rb5 e vince. Non abbiamo dato molte varianti perché ciò che conta è comprendere l'idea alla base della soluzione.

Qualcuno potrebbe obiettare che questo finale è troppo difficile per i dilettanti. Lo è, ma non pretendo che essi imparino la soluzione a memoria: approfondire finali di questo genere porta l'appassionato a manovrare i pezzi in modo coordinato, a conoscerne pregi e difetti, a fare dei piani d'azione. Studiare posizioni di questo genere significa imparare a giocare a scacchi! Lo diceva Smyslov, uno dei massimi scacchisti di tutti i tempi. Scusatate se è poco!

Cesare Vacca



Scacchi&Storia del CM Vincenzo Zaccaria

SANREMO 1930

del CM Vincenzo ZACCARIA

Uno dei più grandi tornei realizzati in Italia fu sicuramente il Torneo di Sanremo del 1930.

Impressionante la lista dei partecipanti:

Aleksandr Alechin, Aaron Nimzowitsch, Efim Bogoljubov, Akiba Rubinstein, Rudolf Spielmann, Savelij Tartakover, Géza Maróczy, Milan Vidmar, Edgar Colle, Hans Kmoch, Frederick Yates, Carl Ahues, Roberto Grau, Mario Monticelli, Massimiliano Romi, e José Joaquín Araiza-Muñoz.

Mancavano solamente Emanuel La-

sker e José Raúl Capablanca.

Il torneo vide la vittoria



dell'allora Campione del mondo Alechin con una superba prestazione di 14 punti su 15 partite (13 vittorie e due patte!), 3,5 punti di vantaggio sul secondo classificato.

Alechin si aggiudicò ben 10.000 lire dell'epoca.

In rete si trova anche uno straordinario video dell'evento a questo link :

<https://twitter.com/olimpiuurcan/status/919918731072962560>

Ecco la classifica finale.

San Remo, Italy, 16 January - 4 February 1930

	1	2	3	4	5	6	7	8	9	0	1	2	3	4	5	6	Pts
1 <u>Alekhine</u>	*	1	1	½	1	1	½	1	1	1	1	1	1	1	1	1	14
2 <u>Nimzowitsch</u>	0	*	0	1	½	1	½	½	½	½	1	1	1	1	1	1	10½
3 <u>Rubinstein</u>	0	1	*	0	1	½	0	1	½	1	1	0	1	1	1	1	10
4 <u>Bogoljubov</u>	½	0	1	*	½	0	1	½	1	1	0	1	1	0	1	1	9½
5 <u>Yates</u>	0	½	0	½	*	½	1	1	½	0	0	1	1	1	1	1	9
6 <u>Ahues</u>	0	0	½	1	½	*	1	½	1	0	0	½	1	1	½	1	8½
=7 <u>Spielmann</u>	½	½	1	0	0	0	*	½	½	½	1	1	½	1	1	0	8
=7 <u>Vidmar</u>	0	½	0	½	0	½	½	*	½	½	1	1	½	1	½	1	8
=9 <u>Maroczy</u>	0	½	½	0	½	0	½	½	*	½	½	½	½	1	1	1	7½
=9 <u>Tartakover</u>	0	½	0	0	1	1	½	½	½	*	0	0	1	½	1	1	7½
=11 <u>Colle</u>	0	0	0	1	1	1	0	0	½	1	*	0	½	1	0	½	6½
=11 <u>Kmoch</u>	0	0	1	0	0	½	0	0	½	1	1	*	½	0	1	1	6½
13 <u>Araiza Munoz</u>	0	0	0	0	0	0	½	½	½	0	½	½	*	½	½	1	4½
14 <u>Monticelli</u>	0	0	0	1	0	0	0	0	0	½	0	1	½	*	½	½	4
15 <u>Grau</u>	0	0	0	0	0	½	0	½	0	0	1	0	½	½	*	½	3½
16 <u>Romi</u>	0	0	0	0	0	0	1	0	0	0	½	0	0	½	½	*	2½

Report tornei

2° CAMPIONATO MAGISTRALE ASIAS

D. T. Laudati Lelio

Inizio torneo: 01/04/2017

Fine torneo: 30/06/2018

ha il Nero con:	N°	Giocatore	ha il Bianco con:	Punti
8 15 21 24 0,5 0 1	1	OLDRATI Pietro	2 5 11 18 0 1 0,5	3
9 16 22 1 1 0 0,5 1	2	BALOSETTI Davide	3 6 12 19 0,5 0,5 0 0,5	4
10 17 23 2 1 0,5 1 0,5	3	CARNEMOLLA Giampaolo	4 7 13 20 0,5 1 0	4,5
11 18 24 3 0,5 0 0,5	4	PARISI Cosimo	5 8 14 21 1 0,5 1 0,5	4
12 19 1 4 0 0 0	5	FERLITO Gianfelice	6 9 15 22 0 1 0 0	1
13 20 2 5 0,5 0,5 0,5 1	6	CAVALCANTI Bruno	7 10 16 23 1 0,5 0,5 1	5,5
14 21 3 6 0 0 0 0	7	TROIA Elio RITIRATO (+)	8 11 17 24 0 0 0 0	0
15 22 4 7 1 0,5 0,5 1	8	BIASUTTO Stefano	9 12 18 1 1 0,5 0,5 0,5	5,5
16 23 5 8 0 0 0 0	9	MACCAPAN Fabio RITIRATO	10 13 19 2 0 0 0 0	0
17 24 6 9 1 0,5 1	10	COLOMBO Fabio	11 14 20 3 1 1 0 0	4,5
18 1 7 10 0,5 0 1 0	11	LEONE Alfonso	12 15 21 4 0 1 0 0,5	3
19 2 8 11 1 0,5 1	12	BESOZZI Dino	13 16 22 5 0,5 0,5 1 1	5,5
20 3 9 12 0,5 1 1 0,5	13	COLUCCI Pasquale	14 17 23 6 1 1 1 0,5	6,5
21 4 10 13 0 0 0 0	14	PERINI Giampaolo RITIRATO	15 18 24 7 0 0 0 1	1
22 5 11 14 0 1 0 1	15	GALVAN Gaetano	16 19 1 8 0 0 1 0	3
23 6 12 15 0,5 0,5 0,5 1	16	LAUDATI Adriano	17 20 2 9 1 0,5 1 1	6
24 7 13 16 1 0 0	17	BLONNA Michele	18 21 3 10 0,5 0,5 0,5 0	2,5
1 8 14 17 0,5 0,5 1 0,5	18	LO CONTE Vittorio	19 22 4 11 0 0,5 1 0,5	4,5
2 9 15 18 0,5 1 1 1	19	DUCCI Roberto	20 23 5 12 1 1 1	6,5
3 10 16 19 1 0,5 0	20	BENUSSI Alberto	21 24 6 13 0 0,5 0,5	2,5
4 11 17 20 0,5 1 0,5 1	21	PELLICONI Vanes	22 1 7 14 0,5 0 1 1	5,5
5 12 18 21 1 0 0,5 0,5	22	GACNIK Ljubomir	23 2 8 15 0,5 0,5 0,5 1	4,5
6 13 19 22 0 0 0 0,5	23	NUNNARI Massimo	24 3 9 16 0 0 1 0,5	2
7 14 20 23 1 1 1	24	SOSSAI Silvio	1 4 10 17 1 1 1	3

3° CAMPIONATO MAGISTRALE ASIAS

D. T. Laudati Lelio

Inizio torneo: 01/04/2018

Fine torneo: 30/06/2019

ha il Nero con:	N°	Giocatore	ha il Bianco con:	Punti
16 13 7 14 1	1	Mazzanti Raniero	2 5 11 4 1	2
1 14 8 15	2	Gacnik Ljubomir	3 6 12 5 0,5	0,5
2 15 9 16	3	Sossai Silvio	4 7 13 6	0
3 16 10 1	4	Pompa Alessandro	5 8 14 7	0
4 1 11 2 0,5	5	Zanchetta Nicola	6 9 15 8 1 0,5	2
5 2 12 3 0	6	Bonatti Aldo Roberto	7 10 16 9	0
6 3 13 4	7	Marino Francesco	8 11 1 10 0	0
7 4 14 5 0,5	8	Bertaglia Andrea	9 12 2 11 0,5	1
8 5 15 6 0,5	9	Carrettoni Angelo	10 13 3 12	0,5
9 6 16 7	10	Besozzi Dino	11 14 4 13	0
10 7 1 8 0	11	Parisi Cosimo	12 15 5 14	0
11 8 2 9	12	Balozetti Davide	13 16 6 15	0
12 9 3 10	13	Casella Sergio	14 1 7 16	0
13 10 4 11	14	Oldrati Pietro	15 2 8 1	0
14 11 5 12	15	Ferlito Gianfelice	16 3 9 2	0
15 12 6 13	16	Galvan Gaetano	1 4 10 3	0

MAGISTRALI A 5 GIOCATORI

Torneo M-D-038- D.T. Nucci Luciano

n°	Giocatori	Elo	1	2	3	4	5	P.ti	S.B.				
1	Oldrati Pietro	2038		0	0	0	1	0,5	0	0	1	2,5	
2	Lo Conte Vittorio	2108	1	1	0	0	0,5	0,5	1	1	5		
3	Macchia Giovanni	1878	1	0	1	1	1	0,5	1	1	6,5		
4	Casella Sergio	2019	0,5	1	0,5	0,5	0	0,5	0,5	0,5	3,5		
5	Giuffrida Antonio	2053	1	0	0	0	0	0,5			1,5		

Inizio torneo: 01/06/2017

Fine torneo: 31/08/2018

OPEN A 9 GIOCATORI

Torneo O - 036 - D.T. Colucci Pasquale

n°	Giocatori	Elo	1	2	3	4	5	6	7	8	9	Tot.	S.B.	Class
1	Mariani Danilo	1839		1	0	0,5	1	0	1	0,5	1	5		
2	Elisei Bruno	1926	0	0	0,5	1	0	1			1	3,5		
3	Bertaggia Andrea	1800	1	1	1	0,5	1	1	1	1	1	7,5		
4	Prola Maurizio	1868	0,5	0,5	0	0	0	1	0	1	3			
5	Perricone Michele	1800	0	0	0,5	1	0	1	0	0	2,5			
6	Zannoni Gianni	1853	1	1	0	1	1	1	0	1	6			
7	Manicone Giovanni	1765	0	0	0	0	0	0	0	0	0			
8	Bertaggia Mirco	1970	0,5		0	1	1	1	1	1	5,5			
9	Lucci Mirko	1800	0	0	0	0	0	0	1	0	1			

Inizio torneo: 10/04/2017

Fine torneo: 09/07/2018

OPEN A 5 GIOCATORI

Torneo O-D-037 - D.T. Colucci Pasquale

n°	Giocatori	Elo	1	2	3	4	5	P.ti	S.B.			
1	Bertaggia Mirco	1970		1	0,5	1	1	1	1	0	5,5	
2	Prola Maurizio	1868	0	0,5	1	1	1	1	1	0	4,5	
3	Manicone Giovanni	1765	0	0	0	0	1	1	0	0	2	
4	Cervelli Vito Ricc.	1738	0	0	0	0	0	0	0	0	0	
5	Mazzanti Raniero	1876	1	1	1	1	1	1	1		7	

Inizio torneo: 10/04/2017

Fine torneo: 09/07/2018

Torneo O-D-040 - D.T. Laudati Lelio

n°	Giocatori	Elo	1	2	3	4	5	P.ti	S.B.			
1	Messina Francesco	1970		1	0,5	0,5	1	1	1	1	7	15,00
2	Pellegrini Francesco	1980	0	0	0	0		0	0	0	0	
3	Bertaggia Andrea	1800	0,5	0,5	1	1	1	1	1	1	7	15,00
4	Balestra Stefano	1800	0	0	0	0	0	0	0	0	0	
5	Prola Maurizio	1883	0	0	1	1	0	0	1	1	4	

Inizio torneo: 01/09/2017

Fine torneo: 30/11/2018

Torneo O-D-041 - D.T. Laudati Lelio

n°	Giocatori	Elo	1	2	3	4	5	P.ti	S.B.		
1	Tranquillo Massimiliano	1831		0	0	0	0	0	0		
2	Leone Alfonso	2158	1	1	0	1	1	0,5	0,5	5	
3	Bertaggia Andrea	2038	1	1	1	1	1	0,5	0,5	5,5	
4	Prola Maurizio	1839		0	0	0	0	0	0	0	
5	Parisi Cosimo	2123		0,5	0,5	0,5				1,5	

Inizio torneo: 18/12/2017

Fine torneo: 17/03/2019

TEMATICI

Torneo Tematico T-039 - D.T. Colucci Pasquale

n°	Giocatori	Elo	1		2		3		4		5		P.ti	S.B.
1	Messina Francesco	1970			1	1	1	1	1	1			6	
2	Blasi Sergio	2052	0	0			1	0	1	1	0		3	
3	Parisi Cosimo	2158	0	0	0	1			1	1	0,5	0,5	4	
4	Pivrotto Filiberto	1860	0	0	0	0	0	0			0	0	0	
5	Bertaggia Mirco	2092			1		0,5	0,5	1	1			4	

Inizio torneo: 01/09/2017

Fine torneo: 30/11/2018

TELEFONICI

Torneo Telefonico 042 - D.T. Balosetti Davide

n°	Giocatori	Elo	1		2		3		4		5		P.ti
1	Casella Sergio	2023							1				1
2	Bertaggia Mirco	2101											0
3	Carnemolla Giampaolo	2113											0
4	Gualtieri Primo	1800	0								1		1
5	Staltari Giuseppe	1756							0				0
6	Troia Matteo	2201							1				1

Inizio torneo: 01/02/2018

Fine torneo: 30/04/2019

PRIMA COPPA MESSAGGERIE SCACCHISTICHE

Prima Coppa Messaggerie Scacchistiche Finale A - D.T. Colucci Pasquale

n°	Giocatori	Elo	1	2	3	4	5	6	7	8	9	10	11	Tot.
1	BALOSETTI Davide	2061				1	0,5				0		0,5	2
2	LO CONTE Vittorio	2110			0	1						0,5	0	1,5
3	MAZZANTI Raniero	2047		1		1	0,5	0,5	0		1	1	0	5
4	LEONE Cataldo W	2201	0	0	0		0	0	0	0	0	0	0	0
5	PILOTTA Marcello	1837	0,5		0,5	1		0,5	1		0,5		0,5	4,5
6	OLDRATI Pietro	2024			0,5	1	0,5						0	2
7	PATRIARCA Giovanni	1800			1	1	0					0,5	0	2,5
8	VIVIANI Enrico	2204				1								1
9	GACNIK Ljubomir	2157	1		0	1	0,5					0,5	0,5	3,5
10	LEONE Alfonso	2158		0,5	0	1			0,5		0,5		0,5	3
11	MARINO Francesco	2094	0,5	1	1	1	0,5	1	1		0,5	0,5		7

Inizio torneo il 01.02.2018

Fine torneo 30.04.2019

Prima Coppa Messaggerie Scacchistiche Finale B - D.T. Laudati Lelio

n°	Giocatori	Elo	1	2	3	4	5	6	7	8	9	10	11	12	Class
1	COLUCCI Paquale	2232			0,5			1	0,5						2
2	BLONNA Michele	2038			0		0			0		0		0	0
3	NUCCI Luciano	2230	0,5	1				1	0,5	1		0,5	0,5		5
4	MONTANARI Vittorio	1800													0
5	BLASI Sergio	2052		1				1		1				0,5	3,5
6	PELLEGRINI Francesco	1953	0		0		0		0	0		0			0
7	MAZZANTI Raniero	2047	0,5		0,5			1		1		1		0,5	4,5
8	GALVAN Gaetano	2147		1	0		0	1	0			0,5			2,5
9	BERTAGGIA Mirco	2101													0
10	PARISI Cosimo	2123		1	0,5			1	0	0,5					3
11	CARNEMOLLA G.Paolo	2113			0,5										0,5
12	MARINO Francesco	2094		1			0,5	0,5	0,5						2,5

Inizio torneo il 01.02.2018

Fine torneo 30.04.2019

Prima Coppa Messaggerie Scacchistiche Finale C - D.T. Nucci Luciano

n°	Giocatori	Elo	1	2	3	4	5	6	7	8	9	10	11	Tot.
1	COLLOBIANO Alberto	2187												0
2	FERLITO Gianfelice	2020						0,5						0,5
3	ZANNONI Giovanni	1908												0
4	BERTAGGIA Mirco	2101												0
5	SALVARIO Marco	1830						0		1				1
6	PATRIARCA Giovanni	1800		0,5			1			0				1,5
7	SANNA Marco	1817												0
8	PROLA Maurizio	1839			1		0	1						1
9	PELLICONI Vanes	2030												0

Inizio torneo il 01.02.2018

Fine torneo 30.04.2019

SITUAZIONE ISCRIZIONI IN CORSO

OPEN A 9 GIOCA- TORI	OPEN A 5 GIOCA- TORI	POSTALI	TELEFONICI
Macchia Giovanni	Senis Francesco	Staltari Giuseppe	Staltari Giuseppe
Besozzi Dino		Nanni Marco	Marino Vincenzo
Vacca Cesare			
Piccinini Carlo			

Partite

Lo Conte, Vittorio (2054)

Ducci, Roberto (2226)

T-035 Il Campionato Magistrale Asias,

1.f4 ♖f6 2.♗f3 g6 3.e3 c5 4.♙e2 ♙g7 5.0-0 d5
6.d4 0-0 7.dxc5 ♖c7 8.a3 ♖xc5 9.b4 ♖b6
10.♗c3 ♙d7 11.♖b1 e6 12.♗e5 ♖c8 13.♖e1
d4 14.♗d1 ♖xc2 15.♙d3 ♖c8 16.♙b2 dxe3
17.♗xe3 ♙b5 18.♙xb5 ♖xb5 19.♖d1 ♗c6
20.♗5c4 ♖d8 21.♗d6 ♖b6 22.♗h1 ♗e7
23.♙e5 ♗ed5 24.♗ec4 ♖c7 25.♖e2 ♙f8
26.♗e4 ♖e7 27.♗cd6 ♙g7 28.♗xf6+ ♗xf6
29.♗e4 ♗xe4 30.♖xe4 ♖ac8 31.♖xd8+ ♖xd8
32.♖e3 ♙xe5 33.fxe5 b6 34.h3 ♖d5 35.♖e1
♖h4 36.♗h2 a5 37.bxa5 bxa5 38.♖e2 ♖d4
39.♖xd4 ♖xd4 40.♖e3 h5 41.♗g3 h4+ 42.♗f3
♗g7 43.g4 hxg3 44.♗xg3 g5 45.♖b3 ♗g6
46.♖e3 ♗f5 47.♖f3+ ♖f4 48.♖e3 a4 49.♗g2
♖e4 50.♖f3+ ♗xe5 51.♖xf7 ♖e3 52.♖g7 ♗f6
53.♖h7 ♖xa3 54.h4 gxh4 55.♖xh4 ♖a1 56.♖h8
a3 57.♖a8 a2 58.♖a6 ♗f5 59.♖a3 e5 60.♖a4
e4 61.♖a5+ ♗f4 62.♖a7 ♗e3 63.♖a4 ♗d2
64.♖d4+ ♗c3 65.♖xe4 ♖d1 66.♖a4 a1♖
67.♖xa1 ♖xa1 68.♗f3 ♗d3 69.♗f4 ♖a5 70.♗
g4 ♗e3 71.♗g3 ♖g5+ 72.♗h4 ♗f4 73.♗h3
♖g8 74.♗h2 ♗f3 75.♗h1 ♗f2 76.♗h2 ♖h8# 0-
1

**Patriarca, Giovanni—Ferlito, Gianfeli-
ce** 1. e4 c5 2. Nf3 Nf6 3. e5 Nd5 4. Nc3
Nxc3 5. dxc3 d5 6. exd6 Qxd6 7. Qxd6
exd6 8. Bf4 Nc6 9. O-O-O Bg4 10. Bc4
Bxf3 11. gxf3 O-O-O 12. Bxf7 Be7 13.
Rhg1 g6 14. Bd5 Kc7 15. Rge1 Bh4 16.
Bxc6 Kxc6 17. Re6 Rhf8 18. Rxd6+ Kb5
19. Rxd8 Rxd8 20. Rxd8 Bxd8 21. Kd2 c4
22. Ke3 Bb6+ 23. Ke4 Bxf2 24. Be3 Bxe3
25. Kxe3 Kc5 26. Kf4 Kd6 27. Ke4 Ke6 28.
a4 g5 29. a5 Kd6 30. Kf5 h6 31. h3 b6 32.
Kg6 Ke5 33. Kxh6 Kf6 34. axb6 axb6 35.
b3 b5 36. bxc4 bxc4 37. Kh5 1/2-1/2

Mazzanti, Raniero

Colucci, Pasquale [A45]

1^ Coppa Messaggerie S.-FIN. B

1.d4 ♖f6 2.♙f4 g6 3.♗c3 c5
4.dxc5 ♖a5 5.e4 ♙g7 6.♖d2 ♖xc5
7.♗f3 ♗c6 8.♙d3 0-0 9.♙e3 ♖a5
10.0-0 d6 11.h3 ♙e6 12.♖ab1 ♖ac8
13.♗g5 ♗e5 14.♖fd1 ♗c4 15.♙xc4
♙xc4 16.b3 ♙e6 17.♗d5 ♖xd2
18.♗xe7+ ♗h8 19.♙xd2 ♖xc2
20.♙f4 ♖e8 21.♙xd6 ♙f8 22.e5
♙xe7 23.♗xe6 fxe6 24.exf6 ♙xf6
25.a4 ♖d8 26.g4 ♗g8 27.♙f4 ♙d4
28.♙e3 e5 1/2-1/2

Nucci, Luciano

Colucci, Pasquale [D85]

1^ Coppa Messaggerie S.-FIN. B

1.d4 ♖f6 2.c4 g6 3.♗c3 d5 4.cxd5
♗xd5 5.e4 ♗xc3 6.bxc3 ♙g7 7.♗f3
c5 8.♖b1 0-0 9.♙e2 cxd4 10.cxd4
♖a5+ 11.♙d2 ♖xa2 12.0-0 ♙g4
13.♙g5 h6 14.♙e3 ♗c6 15.d5 ♗e5
16.♖xb7 a5 17.♖xe7 a4 18.♙d4
♗xf3+ 19.♙xf3 ♙xf3 20.gxf3 ♙xd4
21.♖xd4 a3 22.d6 ♖b2 23.♖xb2
axb2 24.♖c7 ♖fd8
1/2-1/2

Elo Asias al 1° Giugno 2018

ADINOLFI	Alfredo	CM	2169	COSTA	Armando	N	1800	MARCHELLO	Massimo	N	1800
AGOSTINELLI	Andrea	N	1800	CUNATI	Valerio	N	1800	MARIANI	Danilo	N	1872
ALBANO	Vito	N	1800	CUOMO	Salvatore	CM	2153	MARINO	Francesco	CM	2098
AMETRANO	Anton Giulio	N	1800	CUSIMANO	Salvatore	N	1800	MARINO	Vincenzo	N	1800
ANDREOLI	Alfredo	N	1800	DAFFRA	Claudio	N	1800	MARTINO	Enzo	N	1800
ANDREOZZI	Paolo	N	1800	DALMASSO	Samuele	N	1832	MASCETRA	Nicola	N	1846
ANTEI	Tiziano	N	1800	DANZILLI	Emabate	N	1800	MASIERO	Luigi	N	1800
ARBRILE	Giuseppe	M	2386	DATTOLI	Lucio	N	1800	MASTRONARDI	Donato	CM	2183
BAGNOLI	Paolo	CM	2000	DE FILIPPIS	Francesco	MS-Asize	2409	MAZZANTI	Raniero	CM	2133
BALACCO	Giuseppe	N	1800	DE LILLO	Michele	M	2234	MAZZOLA	Alessandro	N	1684
BALESTRA	Stefano	N	1730	DE VITA	Davide	N	1800	MELANDRI	Fabio	N	1800
BALOSETTI	Davide	CM	2054	DE VITO	Giovanni	N	1886	MELOTTI	Dario	N	1949
BARATO	Giuseppe	N	1726	DECARO	Danilo	N	1800	MENEGHETTI	Juri	N	1800
BARAVALLE	Maurizio	N	1800	DELFINO	Luigi	M	2236	MENNITTO	Roberto	N	1800
BARTALINI	Chiara	M	2305	DELLAPIA	Paola	N	1800	MESSINA	Francesco	CM	2019
BASCETTA	Biagio	IM-Iscl	2200	DENOZZA	Mauro	N	1800	MINGIONE	Luigi	N	1800
BASSANINI	Marco	N	1906	DI GISI	Umberto	N	1857	MINISTRINI	Ivan	N	1800
BELLIPANNI	Pietro	CM	2055	DI IORIO	Francesco	N	1800	MODESTINO	Marco	M	2217
BELLISARIO	Carlo	N	1643	DI PIAZZA	Patrizio	N	1800	MONTANARI	Vittorio	N	1791
BENA'	Ermanno	N	1800	DI TUCCI	Benedetto	CM	2000	NANNI	Marco	N	1800
BENUSSI	Alberto	M	2192	D'INCECCO	Stefano	N	1781	NEGRONI	Giovanni	N	1800
BERTAGGIA	Mirco	CM	2101	DINUZZI	Vito	N	1800	NICOTERA	Alessandro	M	2164
BERTAGGIA	Andrea	CM	2098	DONADIO	Andrea	CM	2000	NIGLIO	Biagio	N	1666
BERTAGNOLLI	Gerhard	CM	2068	DONESI	Pina	N	1800	NISTRÌ	Paolo	N	1800
BESOZZI	Ferdinando	M	2286	DORATI	Giuseppe	M	2200	NUCCI	Luciano	M	2234
BIANCHIN	Roberto	CM	2147	DUBINI	Rolando	M	2200	NUDO	Davide	N	1800
BIASUTTO	Stefano	M	2216	DUCCI	Roberto	M	2252	NUNNARI	Massimo	CM	2036
BIGAGLI	Rodolfo	CM	2000	ELISEI	Bruno	N	1895	OLDRATI	Pietro	CM	2027
BLASI	Sergio	CM	2095	ESPOSITO	Luigi	N	1831	OLIVIERI	Guglielmo	N	1696
BLONNA	Michele	CM	1979	ETNA	Agostino	N	1800	PACCHIARINI	Marco	IM-Iscl	2412
BOCCIA	Mattia Mario	SM-Iscl	2436	FABRI	Luca	M	2358	PAGLIA	Angelo	N	1756
BOE	Roberto	N	1800	FALCO	Nicola	N	1800	PAJER	Walter	N	1806
BOLMIDA	Carlo	M	2200	FEDELI	Luciano	CM	2009	PALMIERI	Francesco	N	1800
BONARETTI	Alberto	N	1887	FELICINI	Samuela	N	1800	PANNULLO	Umberto	MS-Asize	2314
BONATTI	Aldo	CM	1991	FERLITO	Gianfelice	CM	1978	PARISI	Cosimo	N	2083
BONDI	Andrea	M	2385	FERRARI	Cristiano	CM	1958	PARODI	Pierbruno	N	1787
BONGIOVANNI	Marco	M	2210	FINELLI	Amedeo	N	1800	PARZIALE	Giovanni	N	1800
BONOLDI	Fabio	CM	1938	FIORE	Valerio	CM	2000	PATRIARCA	Giovanni	N	1867
BONUGLI	Carlo	M	2200	FIorentino	Vincenzo	CM	2152	PAUSELLI	Claudio	N	1800
BORGIA	Massimo	N	1800	FONTANA	Francesco	N	1800	PELLEGRINI	Francesco	N	1842
BORINO	Paolo	CM	2000	FRACASSA	Massimo	N	1800	PELLEGRINI	Pietro	N	1800
BUONAMANO	Fabio	N	1843	FRANCESCONE	Giovanni	M	2214	PELLICONI	Vanes	CM	2049
BUSOLO	Paolo	N	1800	FRANCHINI	Gabriele	FM-Fide	2211	PELUSO	Luigi	N	1800
CALANDRI	Fausto	SM-Iscl	2432	FRANCO P.	Alessandro	N	1813	PEPE	Savino	M	2249
CAPONE	Giuseppe	N	1721	FRATTARELLI	Italo	N	1846	PERINI	Giampaolo	M	2209
CAPONI	Saverio	CM	2000	FRIZZARIN	Andrea	N	1800	PERRELLA	Giovanni	N	1800
CAPUTI	Giuliano	CM	2000	GACNIK	Ljubomir	CM	2158	PERRICONE	Michele	N	1771
CAPUZZI	Gabriele Ettore	N	1820	GAGLIARDINI	Luca	N	1936	PETRILLO	Michele	IM-Iscl	2351
CARNEMOLLA	Giampaolo	CM	2119	GALASSO	Giuseppe M.	N	1871	PEVERIERI	Alfredo	N	1800
CARRETONI	Angelo	M	2202	GALVAN	Gaetano	M	218	PICCININI	Carlo	N	1800
CASALEGNO	Giorgio	N	1800	GENNACCARI	Guido	N	1800	PILOTTA	Marcello	N	1897
CASCONE	Giuseppe	N	1727	GERVASI	Giancarlo	MF	2307	PIOLI	Franco	N	1800
CASELLA	Sergio	CM	2012	GIOVANNINI	Ettore	N	1763	PISCOPIA	Carmela	CM	2036
CASTALDI	Erminio	N	1800	GIUFFRIDA	Antonio	CM	2005	PIVIROTTO	Filiberto	N	1860
CASTALDINI	Marzia	N	1800	GRAZIANI	Sergio	N	1910	PIZZI	Gaetano	N	1800
CASTIGLIONE	Umberto	CM	2192	GRECH	Gerlando	N	1858	POMPA	Alessandro	M	2174
CATTANEO	Piero	N	1800	GUALTIERI	Primo	N	1791	PORCELLI	Vincenzo	N	1800
CAVALCANTI	Bruno	M	2249	GUERRIERO	Caterina	N	1800	PORCELLI	Danny	M	2343
CE'	Saverio	N	1879	GUERRIERO	Mario	N	1800	POSSANZINI	Lorenzo	N	1800
CECCHI	Mauro	CM	2066	IASELLI	Michele	M	2279	PRENCIPE	Gaetano Antonio	N	1945
CELLA	Carmelo	N	1800	INTRAVAIA	Bruno	CM	1954	PRISCO	Giuseppe	N	1800
CERINA DINI	Antonio	N	1800	LA ROSA	Massimo	N	1937	PROIETTI	Costantino	N	1936
CERRATO	Roberto	IM-Iscl	2467	LAGHETTI	Gaetano	IM-Iscl	2455	PROLA	Maurizio	N	1847
CERVELLI	Vito Riccardo	N	1703	LAPENNA	Antonio	M	2248	PUZO	Massimiliano	N	1800
CESETTI	Claudio	GM-Iscl	2581	LAUDATI	Lelio	N	1800	QUERCI	Alessandro	M	2302
CHIAPPONI	Paola	N	1800	LAUDATI	Adriano	CM	2136	RAUSEO	Emilio	N	1800
CHICCO	Giancarlo	N	1800	LEONE	Maurizio	N	1800	REBAUDO	Nino	CM	2000
CIANCARINI	Paolo	CM	2077	LEONE	Alfonso	M	2133	RENI	Nicola	N	1800
CIARAMELLA	Antonio	N	1720	LEONE	Cataldo	M	2132	RICCI	Massimo	N	1800
COLIO	Bruno	N	1800	LIMOLI	Patrizia	N	1703	RICCI	Antonio	N	1756
COLLOBIANO	Alberto	M	2187	LO CONTE	Vittorio	CM	2127	RIEGLER	Alessandra	LGM-Iscl	2286
COLOMBO	Fabio	CM	2095	LUCCI	Mirco	N	1726	RIVA	Claudio	N	1800
COLUCCI	Andreina	M	2200	LUPO	Francesco	N	1897	RIZZO	Carmine	N	1800
COLUCCI	Giuseppina	N	1800	MACCAPAN	Fabio	CM	1944	ROSSI	Luciano	N	1800
COLUCCI	Maria	N	1853	MACCHIA	Giovanni	CM	1972	ROTTONDI	Pierpaolo	N	1800
COLUCCI	Pasquale	M	2233	MAGGIORA	Aldo	N	1800	RUMIANO	Roberto	N	1800
CONTE	Massimiliano	N	1800	MAGRI	Maurizio	N	1800	RUOPPOLO	Alfonso	N	1897
CORRADO	Stefano	N	1800	MALORI	Marcello	N	1696	SALVARIO	Marco	N	1885
CORRENTE	Onofrio	N	1800	MANCONE	Stefano	N	1800	SALVATORE	Carmine	MS-Asize	2336
CORTESE	Lina	N	1800	MANICONE	Giovanni	N	1630	SALVEMINI	Fabio	N	1660

SANNA	Marco	N	1831
SANTANGELO	Nicola	CM	2074
SANTORO	Andrea	N	1800
SARTORI	Fabio	N	1800
SARTORI	Delfino	N	1937
SATTA	Francesco	N	1800
SBERSE	Luca	N	1800
SCALA	Paolo	N	1800
SCARPATI	Francesco	N	1800
SCAVO	Santo	N	1800
SCHIRRU	Fulvio	N	1800
SCOTTI	Vincenzo	N	1800
SECCHI	Dino	M	2398
SEGALINA	Luigi	N	1800
SENESE	Antonio	N	1800
SENESE	Enrico	N	1800
SERRAJOTTO	Marino	M	2195
SERTORIO	Carlo	N	1800
SORCINELLI	Andrea	N	1930
SORRENTINO	Antonio	N	1800
SORRENTINO	Michele	N	1906
SOSSAI	Silvio	CM	2044
SPADARO	Mario	N	1800
SPANO'	Gaetano	N	1800
SPASARI	Stefano	N	1800
SPERANDIO	Mario	N	1800
SPINA	Pasquale	N	1800
SPINELLI	Raffaele	N	1800
SPIRITO	Giorgio	N	1800
SQUILLANTE	Alberto	N	1800
STAGO	Raffaele	N	1800
STALTARI	Giuseppe	N	1756
STIPANI	Leontino	M	2200
STOCHINO	Flavio	N	1800
SULIS	Giovanni	N	1800
TARELLI	Daniele	N	1963
TEDONE	Raffaele	N	1800
TOGNOLA	Paolo	N	1800
TORASSA	Giuseppe	M	2200
TORELLI	Gino	N	1800
TORO	Simone	N	1800
TOZZI	Francesco	N	1800
TRADARDI	Stefano	N	1800
TRAMACERE	Salvatore	M	2218
TRANQUILLO	Massimo	N	1809
TREBBI	Costantino	N	1800
TREBBI	Alessandro	N	1800
TREDESINI	Davide	N	1800
TRIPPI	Nicolò	N	1926
TROIA	Matteo	M	2202
TRONCOSSI	Luca	M	2371
URBANO	Paolo	N	1800
VACCA	Cesare	N	1849
VACCARI	Giorgio	N	1800
VALENTE	Pierluigi	N	1800
VALENTE	Luigi	N	1800
VALERIO	Marzio	N	1800
VALGIUSTI	Tiberio	N	1800
VANNICOLA	Roberto	CM	2184
VANNINI	Marco	N	1800
VASTANO	Ciro	N	1800
VERGINE	Mariano	N	1800
VESPE	Francesco	M	2200
VIAGGI	Stefano	CM	2017
VITA	Pierluigi	N	1800
VITALE	Sebastiano	N	1800
VIVIANI	Alessio	MF	2244
VIVIANI	Enrico	M	209
VOLIANI	Mauro	M-EG	2389
ZACCARIA	Vincenzo	CM	2013
ZANCHETTA	Nicola	CM	2057
ZANNONI	Gianni	N	1908
ZANON	Ezio	N	1800
ZANOTTI	Roberto	N	1800
ZANOTTI	Fabio	N	1800
ZILIOI	Marcello	N	1800
ZINGARETTI	Primo	N	1800
ZORDAN	Dino	N	1800
ZOTTI	Enrico	CM	2000
ZUCCA	Antonio	N	1800

NUOVI SOCI ANNO 2018

COGNOME	NOME	PROV.	CATEGORIA
BARAVALLE	Maurizio	GB	N
CONTE	Massimiliano	LE	N
MONTANARI	Vittorio	RM	N
PEVERIERI	Alfredo	RM	N
POMPA	Alessandro	RM	M
SPADARO	Mario	CT	N
VACCA	Cesare	TO	N
VIVIANI	Enrico	PD	M

Marino Francesco CM (2094) – Pilotta Marcello (N) (1837) [A10]

1^ CMS F. A

1.c4 g5 2.d4 h6 3.♘c3 d6 4.e3 ♘f6 5.♙d3 c5
6.♘ge2 ♘c6 7.0-0 ♙g7 8.b3 cxd4 9.♘xd4 0-0
10.♙b2 d5 11.♘xc6 bxc6 12.♚e2 e5 13.♖fd1 ♚e7
14.cxd5 cxd5 15.♗ac1 e4 16.♙b5 ♙g4 17.f3 ♙e6
18.♙c6 exf3 19.gxf3 ♗ab8 20.♘xd5 ♘xd5 21.♙xg7
♚xg7 22.♙xd5 ♙xd5 23.♗xd5 ♗bd8 24.♗cd1 ♗xd5
25.♗xd5 ♚f6 26.♚g2 ♗c8 27.♚d2 ♚a1 28.a4 ♚b1
29.♚d4+ ♚g8 30.♚d1 ♚b2+ 31.♚g3 ♗e8 32.e4 ♗c8
33.♗d8+ ♗xd8 34.♚xd8+ ♚g7 35.♚c7 a6 36.♚c4
♚d2 37.♚f1 a5 38.♚f2 ♚c3 39.♚b6 h5 40.♚b5 ♚e3
41.♚e5+ ♚h7 42.♚f5+ ♚g8 43.♚g2 ♚e2+ 1/2-1/2

Bertaglia, Mirco (1800)

Blasi, Sergio (2052) [B96]

Torneo tematico Najdorf, 2017

1.e4 c5 2.♘f3 d6 3.d4 cxd4 4.♘xd4 ♘f6 5.♘c3 a6
6.♙g5 e6 7.f4 b5 8.e5 h6 9.♙h4 g5 10.fxg5 dxe5
11.♘dxb5 axb5 12.gxf6 b4 13.♘b5 ♙d7 14.♘d6+
♙xd6 15.♚xd6 ♙c6 16.♚xd8+ ♚xd8 17.0-0-0+ ♘d7
18.♚b1 ♗g8 19.♗g1 ♙d5 20.b3 ♗g4 21.♙e1 ♚c7
22.h3 ♗d4 23.♗xd4 exd4 24.♙xb4 ♘xf6 25.g4 ♘e4
26.♙e2 e5 27.♚b2 ♚d7 28.a4 ♗b8 29.♚a3 ♗c8
30.♗e1 f6 31.♙b5+ ♚e6 32.♙d3 ♘d6 33.a5 h5
34.gxh5 e4 35.♙xd6 ♚xd6 36.♙xe4 ♗e8 37.♙xd5
♗xe1 38.♙f3 ♗e3 39.♙g2 ♗e5 40.♚a4 ♚c7 41.h6
♗h5 42.b4 ♗h4 43.h7 ♗xh7 44.b5 ♚d6 45.b6 ♚c5
46.b7 ♗h8 47.h4 ♗d8 48.h5 d3 49.cxd3 ♗d4+ 50.♚
b3 ♗xd3+ 51.♚c2 ♗d8 52.h6 f5 53.h7 f4 54.a6 ♚b6
55.♙d5 f3 56.♙xf3 ♗h8 57.♙d5 ♚xa6 58.b8♚ ♗xb8
59.♙g8 1-0

Tornei di Studi, Siti e Riviste di Marco Campioli

I TORNEI

Tutti possono partecipare ai concorsi di studi: non sono previste formalità e neppure quote di iscrizione per la partecipazione ai tornei. Il finale artistico - sempre originale, mai pubblicato prima - deve essere inviato al direttore del concorso. La composizione può essere spedita per posta ordinaria oppure via e-mail; se lo studio viene trasmesso via e-mail utilizzare il formato PGN (preferibilmente) oppure il documento WORD.

Comunicare sempre l'indirizzo postale dell'autore (Via / Piazza con numero civico, Città con CAP, Nazione) per ricevere la rivista col proprio originale pubblicato e col successivo verdetto (gli awards possono essere verificati presso www.arves.org/arves/index.php/en/awards/awards). I tornei elencati di seguito sono - quasi tutti - a tema libero; i concorsi tematici sono sempre chiaramente indicati.

10 CONCORSI FORMALI:

JT 70 Mario Guido Garcia 2018, Yerevan – 2800, GRAVURE 2018,

Jubilee Tourney “ Ural Problemist – 25 “, Batumi Chess Olympiad 2018,

4th Composing Tourny of FRME (Royal Moroccan Chess Federation), 2018,

JT 65 Michal Hlinka, Benko 90 JT, Raaphi Persitz MT, Velimir Kalandadze JT

Un elenco di tornei formali può essere trovato presso www.problemistasajedrez.com.ar/formales/

Nel TORNEO FORMALE sono pubblicati soltanto gli studi onorati (inseriti nel verdetto). Il giudice spesso NON conosce i nominativi degli autori delle composizioni. I finali artistici NON inseriti nell'award possono essere utilizzati dagli autori per altri concorsi perché sono ancora originali (NON sono stati pubblicati!).

JT 70 Mario Guido Garcia 2018



Mario Guido Garcia.

Direttore: Felipe Guanca (Argentina).

Giudice: Mario Guido Garcia (Argentina).

Tre sezioni: sezione A: tematica: costruzione del matto con Alfiere e Cavallo nel centro della scacchiera (il Re nero deve trovarsi in una delle 16 case centrali); sezione B: a tema libero suddivisa in: **B.1.** per studi di vittoria (+) e **B.2.** per studi di patta (=).

Spedire al massimo tre studi per ogni sezione e per ogni autore. Trasmettere entro il 22 giugno 2018 gli elaborati a Felipe Guanca torneo@problemistasajedrez.com.ar

Award pubblicato nel sito della UAPA <http://www.problemistasajedrez.com.ar/> ed inviato a tutti i partecipanti via e-mail.

Yerevan – 2800

Direttore: Ashot Uzunyan (Armenia).

Giudici: Alexey Gasparyan (Armenia), Sergey Kasparyan (Armenia).

Inviare gli studi - al massimo 2 creazioni per ogni autore - entro il 1° luglio 2018 a Ashot Uzunyan yerevan2800@my.com

Verdetto in agosto 2018.

GRAVURE 2018

Direttore e giudice: Igor Agapov (Russia).

Trasmettere lavori con 8-10 pezzi in formato DOC (no PGN, no PDF) ed utilizzare le lettere QQRBS.

Entro il 15 luglio 2018 inviare le opere - al massimo 3 originali per autore - a Igor Agapov gravure64@mail.ru

Award nel 2018.

Jubilee Tourney “ Ural Problemist – 25 “

Direttore: Konstantin Kirillov (Russia).

Giudice: Sergei Osintsev (Russia).

Inviare gli studi - al massimo 3 lavori per autore - entro il 1° agosto 2018 a Konstantin Kirillov konstantin.kirillov.79@yandex.ru

Verdetto in dicembre 2018 sulla rivista *Ural Problemist* e nel sito www.selivanov.world

Batumi Chess Olympiad 2018

Direttore: Ferad Kakabadze (Ferhat Karmil) (Georgia).

Giudice: David Gurgenzidze (Georgia).

Concorso suddiviso in due sezioni: **sezione D** per studi di vittoria (+) e **sezione E** per studi di patta (=). Ogni compositore può spedire al massimo 3 studi per ogni sezione. Opere in collaborazione non sono accettate.

Trasmettere gli originali entro il 20 settembre 2018 a Ferad Kakabadze (Ferhat Karmil) admin@chessstar.com

4th Composing Tourny of FRME (Royal Moroccan Chess Federation), 2018

Direttore: Vidadi Zamanov (Azerbaijan).

Giudice: Mario Guido Garcia (Argentina).

Spedire i finali artistici - possibilmente in formato PDF - entro il 30 settembre 2018 a Vidadi Zamanov vidadi_zamanov@mail.ru

Award nel 2018.

JT 65 Michal Hlinka



Michal Hlinka.

Direttore: Mario Guido Garcia (Argentina). Giudice: Michal Hlinka (Slovacchia). Previste due sezioni: studi di vittoria (+) e studi di patta che si concludono con lo stallo (=).

Inviare gli originali - al massimo tre lavori per ogni autore e per ogni sezione - entro il 25 ottobre 2018 a Mario Guido Garcia mariogarcia@gmail.com Verdetto in gennaio 2019 su *Československý Šach* ed inviato a tutti i partecipanti via e-mail.

Benko 90 JT



Paul Benko.

Direttore: Péter Gyarmati (Ungheria).

Giudice: Pal Benko (Ungheria / USA).

Concorso in due sezioni: studi di vittoria (+) e studi di patta (=).

Trasmettere le opere entro il 30 ottobre 2018 - al massimo 2 lavori in ogni sezione per ogni autore - a Péter Gyarmati slowpane@gmail.com

Verdetto previsto per il 15 gennaio 2019 sulla rivista *Magyar Sakkvilág* ed inviato via e-mail a tutti i partecipanti.

Raaphi Persitz MT

Direttore: Ofer Comay (Israele).

Giudice: Amatzia Avni (Israele).

Spedire le composizioni - al massimo 2 finali artistici per ogni autore - entro il 15 novembre 2018 a Ofer Comay ofercomay@gmail.com

Award previsto per il 4 febbraio 2019 e trasmesso via e-mail a tutti i partecipanti.

Velimir Kalandadze JT



Velimir Kalandadze.

Direttore: David Gurgenzidze (Georgia).

Giudice: Velimir Kalandadze (Georgia).

Inviare gli studi - esclusivamente finali di Torri - entro il 1° febbraio 2019 a David Gurgenzidze gurgenzidze53@mail.ru

Verdetto pubblicato il 10 maggio 2019 nel sito www.chessstar.com

24 TORNEI INFORMALI:

Československý Šach 2018,

Die Schwalbe 2017-2018,

EG 2018-2019,

Gheorghe Nicolaescu – JT 65 – 2018,

Magyar Sakkvilág 2018 – Memorial Attila Koranyi,

MT 80 Paul Joita,

Pat a Mat 2018-2019,

Phenix 2018,

Polish Chess Federation 2018,

Problemblad 2017-2018,

Problem Paradise 2018-2019,

Šachmatnaja Kompozicija 2018,

Šachová Skladba 2017-2018,

Schach 2018-2019,

Sinfonie Scacchistiche 2017-2018,

Springaren 2018,

StrateGems 2018,

Tehtävieniekka 2017-2019,

The Problemist 2018-2019,

The Problemist of Ukraine 2017-2018,

UAPA – 7th International Internet Tournament – JT 95 Prof. Zoilo R. Caputto,

Varietim 2018,

Vratnica 64 2016-2018,

Zadači i etjudy 2018

Un elenco di tornei informali può essere trovato presso www.problemistasajedrez.com.ar/torneos-informales/

Nel CONCORSO INFORMALE gli studi partecipanti al torneo vengono pubblicati in un sito web oppure da una rivista (l'autore della composizione riceve spesso il numero del *periodico* col proprio studio pubblicato). Il giudice conosce sempre i nominativi degli autori delle composizioni. Tutti i finali artistici partecipanti al torneo (anche quelli NON inseriti nel verdetto) NON possono essere successivamente inviati dagli autori ad altri concorsi perché NON sono più originali (sono già stati pubblicati!).

Československý Šach 2018

Direttore: Michal Hlinka (Repubblica Ceca).

Giudice: Ľuboš Kekely (Slovacchia).

Inviare i finali entro il 10 dicembre 2018 a Michal Hlinka

hlinkamichal55@gmail.com

Die Schwalbe 2017-2018

Direttore: Michael Roxlau (Germania).

Giudice: Marco Campioli (Italia).

Previste due sezioni: per studi di vittoria (+) e per studi di patta (=).
 Spedire le composizioni – massimo 3 lavori per autore - a Michael Roxlau stuedien@dieschwalbe.de
EG 2018-2019
 Direttore: Ed van de Gevel (Paesi Bassi).
 Inviare i lavori a Ed van de Gevel gevel145@planet.nl
Georghe Nicolaescu – JT 65 – 2018
 Direttore: Dan-Constantin Gurgui (Romania).
 Giudice: Sergei Osintsev (Russia).
 Spedire gli originali – al massimo 5 lavori per ogni autore – entro il 25 dicembre 2018 a Dan-Constantin Gurgui www.chessplayer_ro@yahoo.com
 Gli studi saranno pubblicati in internet nel periodico *e4 e5*, sito web <http://www.chessplayer.ro>
Magyar Sakkvilág 2018 - Memorial Attila Koranyi
 Direttore e giudice: Péter Gyarmati (Ungheria).
 Spedire i finali – preferibilmente in formato PGN - entro il 15 novembre 2018 a Péter Gyarmati slowpane@gmail.com
MT 80 Paul Joita
 Direttore: Dan-Constantin Gurgui (Romania).
 Giudici: Emilian Dobrescu (Romania), Virgil Nestorescu (Romania).
 Trasmettere i lavori entro il 30 giugno 2018 a Dan-Constantin Gurgui www.chessplayer_ro@yahoo.com
Pat a Mat 2018-2019
 Direttore: Ľuboš Kekely (Slovacchia). Giudice: Emil Vlasak (Repubblica Ceca).
 Inviare i finali entro il 15 ottobre 2019 a Ľuboš Kekely kekely@zmail.sk
Phenix 2018
 Direttore: Daniel Capron (Francia). Giudice: Vladislav Tarasiuk (Ucraina).
 Trasmettere gli studi entro il 31 ottobre 2018 a Daniel Capron daniel.capron@laposte.net
Polish Chess Federation 2018
 Direttore: Waldemar Tura (Polonia). Giudice: Jan Rusinek (Polonia).
 Spedire le opere entro il 1° dicembre 2018 a Waldemar Tura allz@interia.pl
 Verdetto in marzo 2019.
Problemblad 2017-2018
 Direttore: Marcel van Herck (Belgio). Giudice: Ward Stoffelen (Belgio).
 Inviare le composizioni entro il 30 luglio 2018 a Marcel van Herck arves@skynet.be
Problem Paradise 2018-2019
 Direttore: Hiroshi Manabe (Giappone). Giudice: Mario Guido Garcia (Argentina).
 Trasmettere gli originali entro il 15 ottobre 2018 a Hiroshi Manabe 0714@gmail.com
Šachmatnaja Kompozicija 2018
 Direttore: Sergej Osintsev (Russia).
 Inviare gli originali entro il 1° dicembre 2018 a Sergej Osintsev osintsev64@mail.ru
Šachová Skladba 2017-2018
 Direttori: Jiří Jelínek (Repubblica Ceca), Jaroslav Polasek (Repubblica Ceca).
 Giudice: Emil Vlasák (Repubblica Ceca).
 Spedire le opere a Jiří Jelínek jjelinek@koop.cz jjelinek@chello.cz e/o a Jaroslav Polasek jaroslav.polasek@brouzdej.net
Schach 2018-2019
 Direttore: Franz Pacht (Germania). Giudice: Péter Gyarmati (Ungheria).
 Trasmettere le composizioni a Franz Pacht fpa.levinho@web.de
Sinfonie Scacchistiche 2017-2018
 Direttore: Valerio Agostini (Italia). Giudice: Michael Roxlau (Germania).
 Previste due sezioni: per studi di vittoria (+) e per lavori di patta (=).
 Spedire i finali artistici entro il 30 settembre 2018 a Valerio Agostini valerio.agostini@gmail.com
Springaren 2018
 Direttore: Axel Ornstein (Svezia).
 Inviare gli studi ad Axel Ornstein axel.ornstein@gmail.com
StrateGems 2018
 Direttore: Franjo Vrabec (Svezia). Giudice: Bosko Miloskeski (Serbia).
 Spedire le opere - entro la fine di agosto 2018 - a Franjo Vrabec franjo.vrabec@live.se
Tehtävienkka 2017-2019
 Direttore: Antti Parkkinen (Finlandia). Giudice: Martin Minski (Germania).
 Trasmettere gli elaborati a Antti Parkkinen TChessendgamestudies@gmail.com
The Problemist 2018-2019
 Direttore: Yochanan Afek (Israele/Paesi Bassi). Giudice: John Nunn (Regno Unito).
 Inviare le composizioni a Yochanan Afek afek26@gmail.com
The Problemist of Ukraine 2017-2018
 Direttore: Eduard Eilazjan (Ucraina). Giudice: Sergei Osintsev (Russia).
 Spedire i finali a Eduard Eilazjan edeilstudy@mail.ru ed.eil.ing139@gmail.com
UAPA – 7th International Internet Tournament – JT 95 Prof. Zoilo R. Caputto



Zoilo R. Caputto.

Direttore: Mario Guido Garcia (Argentina).
Sezione A, tematica: Torre e pezzo minore (Alfiere o Cavallo) vincono contro la Donna (nella posizione iniziale può essere presente altro materiale). Giudice: Ľuboš Kekely (Slovacchia).

Sezione B, a tema libero: **sezione B.1** per studi di vittoria (+) e **sezione B.2** per studi di patta (=). Giudice: Michal Hlinka (Slovacchia).
 Trasmettere gli originali – al massimo 3 opere per ogni autore e per ogni sezione (A, B.1, B.2) – entro il 30 ottobre 2018 a Mario Guido Garcia mariogarcia@gmail.com
 Gli studi inviati saranno pubblicati nel sito <http://www.problemistasajedrez.com.ar/>
 Verdetto in dicembre 2018 inviato a tutti i partecipanti e pubblicato sul web.
VARIANTIM 2018
 Direttore: Ofer Comay (Israele). Giudice: Péter Gyarmati (Ungheria).
 Spedire i lavori a Ofer Comay ofercomay@gmail.com
Vratnica 64 2016-2018
 Direttore: Boško Milošeski (Serbia). Giudice: Branislav Djurasevic (Serbia).
 Inviare i finali a Boško Milošeski vratnica64@gmail.com
Zadači i etjudy 2018
 Direttore: Yakov Rossomakho (Russia). Giudice: Yuri Bazlov (Russia).
 Trasmettere gli studi entro il 15 novembre 2018 a Yakov Rossomakho yross@mail.ru

II.

SITI WEB

<http://www.accademiadelproblema.org>
<http://www.ajedrez-de-estilo.com.ar/ade/finales/ftindex.htm>
<http://www.arves.org/> <http://www.bestproblems.it/>

<http://www.chessproblem.net/index.php> <http://www.club64.it/studistica.asp>

<http://www.hhdbv.nl> <http://www.k4it.de/index.php?topic=egtb>
<http://www.problemistasajedrez.com.ar/> <http://www.roycroft-ajr.uk/>
<http://www.scacchiemiliaromagna.it/notiziedaglisacchi/studistica.php>
<http://www.selivanov.ru/> <http://www.vlasak.biz> <http://www.wfcc.ch>

III.

PERIODICI

Best Problems:

Direttore: Antonio Garofalo (Italia) antgarofalo@alice.it



Antonio Garofalo.

Best Problems: www.bestproblems.it/bppdf/Best.html; pubblica principalmente problemi ma anche studi.

EG:

Direttore: Harold van der Heijden (Paesi Bassi) heijdenharold@gmail.com



Harold van der Heijden.

EG, fondato da John Roycroft (Regno Unito) nel 1965, è l'unico periodico cartaceo che pubblica esclusivamente materiale di studistica (bandi e verdetti di concorsi, articoli tecnici, articoli storici, lista di libri di studi, fotografie di compositori, notizie sui programmi per PC, ecc.); in inglese; trimestrale; per l'abbonamento a *EG* contattare Marcel Van Herck (Belgio) mvh361@gmail.com

Sinfonie Scacchistiche:

Direttore: Valerio Agostini (Italia) valerio.agostini@gmail.com



Valerio Agostini.

Sinfonie Scacchistiche: trimestrale di informazioni sul problema di scacchi a cura de l'Associazione **Problemistica Italiana** [A.P.I.] www.accademiadelproblema.org; inviato on-line ai soci; problemi e studi.

FINALES ... y TEMAS:

Direttore: José Copié (Argentina) chess10xp@speedy.com.ar jacp@chess@gmail.com





José Copié.

FINALES ... y TEMAS: www.ajedrez-de-estilo.com.ar/ade/finales/ftindex.htm; in lingua spagnola; problemi e studi.

L'angolo del Problema

a cura di Vito Rallo

Soluzione dei Problemi: ASIAS n. 42 – maggio 2018

<p>Pr.n. D71</p> <p style="text-align: center;">Alberto MARI, Italia 1° Premio ex-aequo</p> <div style="text-align: center;">  </div> <p style="text-align: center;">#2 GV-GR (9+11)</p>	<p>Pr.n. H72</p> <p style="text-align: center;">Mario PARRINELLO - Italia 2° Menzione onorevole</p> <div style="text-align: center;">  </div> <p style="text-align: center;">H#2 3 sol. (6+11)</p>
---	--

Pr.n. D71 - Alberto MARI, Italia. 1° Premio ex-aequo. Good Companion V-1924

K7/PN2Qp2/8/p1pbbrp1/Rq2kB2/1p2p3/4N1P1/3R4

Tentativo: 1. Ag3? [2. Cc3#]. Ma 1. ... Tf4!

Soluzione: 1. Ah2! [2. Cc3#], 1. ... c4 2. Td4#, 1. ... Ac4 2. Cd6#, 1. ... A:b7+ 2. D:b7#, 1. ... Ae6 2. C:c5#

... Tf6/f3/f2/f1 2. D:e5#, 1. ... Tf4 2. Cg3#.

Schiodatura dei pezzi neri inchiodati: le due varianti dell'Ad5 si accompagnano con la schiodatura di pezzo bianco (Cb7) mattante in regime di duale evitato e la terza con l'interferenza della Db4. Eleganza e genialità trionfano! "Esempio classico originalissimo di schiodatura simultanea (quarta forma)" dichiarerà A. Illeman.

Pr.n. H72 - Mario PARRINELLO – Italia. 2° Menzione onorevole. WFCC Belgrado 2016 - Sabra


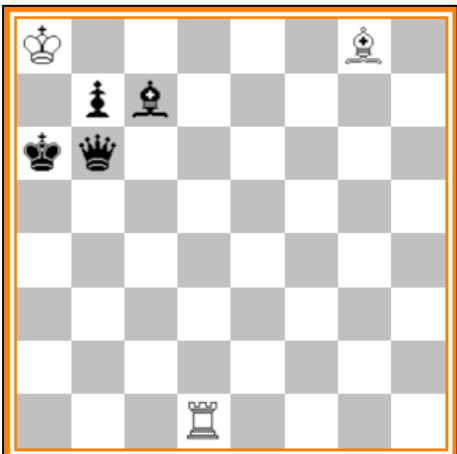
B3n3/p2P3v/2K1p3/1PPN1p2/8/8/6qp/1r3nbk

1.De2 Ce3 2.Dxc5+ Rxc5#. 1.Dd2 Ce7 2.Dxd7+ Rxd7#. 1.De2 Cb4 2.Dxb5+ Rxb5#.

Torneo tematico. Tema richiesto: Un aiutomatto in due ortodosso dove un pezzo bianco A e un pezzo nero B sono su una linea diretta al Re nella posizione iniziale (o a un certo punto del gioco). Nella posizione finale i pezzi A e B non sono più sulla linea del Re. Il matto è dato sulla linea abbandonata dietro le case originali di A e B.

Commento (di M. Bonavoglia): Il problema di Mario triplica il tema usando gli stessi pezzi (Donna nera e Cavallo bianco); la Donna si deve sacrificare ed il Cavallo chiude di volta in volta tre linee che permettono al Re Bianco la cattura.

Problemi da risolvere

<p>Probl.n. H73</p> <p style="text-align: center;">Antonio GAROFALO - Italia 1° Premio - ASIGC 1997</p> <div style="text-align: center;">  </div> <p style="text-align: center;">#2 b)Ph2->h4 (7+8) GV+GR</p>	<p>Probl.n. H74</p> <p style="text-align: center;">Rosario NOTARO - Italia 4. Lode "Memorial Blaustein" 1976</p> <div style="text-align: center;">  </div> <p style="text-align: center;">H#2 (3+4)</p>
--	--

Probl.n. D73 - FEN: 5B1b/8/bR6/2Nkp2R/6p1/2K2pNc/7p/7B

Probl.n. H74 – FEN: K5B1/1pb5/kq6/8/8/8/3R4

Albo d'oro tornei ASIAS

Campionati Magistrali

1* Campionato Magistrale

CAVALCANTI Bruno

Tornei Magistrali a 7 giocatori

Torneo M-019

BESOZZI Dino

Tornei Magistrali a 5 giocatori

Torneo M-D-004

LAPENNA Antonio

Tornei Open a 9 giocatori

Torneo O-005

BALACCO Giuseppe

Torneo O-031

GAGLIARDINI Luca

Torneo O-036

BERTAGGIA Andrea

Tornei Open a 5 giocatori

Torneo O-D-001

TRIPPI Nicolò

Torneo O-D-007

CELLA Carmelo, REBAUDO Nino, SCARPATI Francesco

Torneo O-D-012

DECARO Danilo

Torneo O-D-018

LAUDATI Lello

Torneo O-D-022

SEGALINA Luigi

Torneo O-D-025

LEONE Alfonso

Torneo O-D-028

PROIETTI Costantino

Torneo O-D-030

CASELLA Sergio

Torneo O-D-032

MARINO Francesco

Torneo O-D-040

BERTAGGIA Andrea, MESSINA Francesco

Tornei Tematici

Torneo T-008

CERRATO Roberto

Torneo T-010

PARISI Cosimo

Torneo T-013

TEVEROVSKI Bogoljub

Torneo T-014

PERAZA Orlando

Torneo T-015

HLAVACEK Ladislav

Torneo T-016

PEREZ LOPEZ Alberto

Torneo T-017

MODESTINO Marco

Torneo T-024

Davidov Dejan

Torneo T-026

BESOZZI Dino

Torneo T-027

MARINO Francesco, ZANNONI Gianni

Matches-Sfida

MS-002

LO CONTE Vittorio

Tornei Open Postali

Torneo T-P-009

LEONE Alfonso

Tornei Speciali

Memorial "Rossana Damasco"

SORRENTINO Antonella

Tornei Telefonici

Tel-033

CARNEMOLLA Giampaolo

LIBRO QUARTO— Capitolo Quarto: Del movimento degli Alfini di Gianfelice Ferlito

Questo è il movimento degli Alfini: quello posto su casa nera sta alla destra del Re [Af8] e quello posto su casa bianca alla sinistra [Ac8]. Sono chiamati bianchi e neri non per il loro colore ma per la casa che occupano. Che siano bianchi o neri quando sono nella loro casa di partenza possono spostarsi su due case. L'Alfino nero di destra, che sta su casa nera [Af8], potrà andare sulla casa nera, se vuota, di fronte alla casa del contadino [h7, cioè Af8-h6]. Questo è opportuno perché il giudice deve difendere le terre e le occupazioni con sentenze sicure. Questo stesso Alfino [Af8] potrà collocarsi sulla casa bianca, se vuota, davanti al medico [d7, cioè Af8-d6]. Ciò è assai conveniente perché per la scienza i medici e i giudici sono simili, benché le loro funzioni siano differenti.

Come il medico cura il corpo e ridona la salute, così i giudici compongono le animose contestazioni e conducono alla via della pacificazione. Analogamente l'Alfino bianco [Ac8] che sta a sinistra del Re su casa bianca ha due possibilità per allontanarsi dalla sua casa di partenza. La prima possibilità è con un movimento a destra verso la casa bianca, se vuota, davanti al mercante [e7, cioè Ac8-e6] perché questi ha spesso bisogno di consigli e le liti tra mercanti necessitano d'esser definite da giudici. La seconda probabilità è verso sinistra verso la casa bianca, se vuota, davanti ai ribaldi e giocatori [a7, cioè Ac8-a6] perché fra questi scoppiano spesso delle risse e si commettono furti che devono essere puniti dai giudici.

Bisogna sapere che gli Alfini si spostano sempre diagonalmente di tre case mantenendo sempre il colore d'origine, cioè se neri stanno sempre su casa nera e se bianchi stanno sempre su casa bianca. [Il de Cessolis non dice che andando diagonalmente possono saltare la seconda casa anche se questa è occupata da un altro pezzo]. L'andar in diagonale significa che gli Alfini devono essere sempre attenti nei loro movimenti e le tre case rappresentano i tre incarichi a cui i giudici devono attendere: la prima è che devono sostenere le giuste cause, la seconda è che essi devono dare dei consigli equi, la terza che devono emettere sentenze secondo la legge senza aver riguardo alle persone. Ne consegue che il giudice, come l'Alfino, è sempre bianco o sempre nero [cioè non fa compromessi di sorta].

Bisogna sapere che l'Alfino di destra su casa nera a fianco del Re può percorrere in sei movimenti l'intera scacchiera. Infatti si muove a destra di tre case [Ah6] e poi andando a sinistra di tre case [Af4] e poi ancora a sinistra di tre case [Ad2] e poi a destra per tre case [Ac4] e poi ancora verso destra di tre case [Ad6] ritorna poi alla base di partenza [Af8]. Quello di sinistra che sta su casa bianca fa un giro analogo. Questo significa che se nel regno ci deve essere perfezione, bisogna che ce ne sia una più grande ancora presso coloro che devono consi-

gliare il Re e la Regina. Infatti il Re non deve prendere decisioni incerte e difficili se prima non si è consigliato con i suoi giudici e i suoi saggi. Per questo i giudici devono essere perfetti nei costumi e in conoscenza. Ciò è rappresentato dal loro movimento di tre case in tre case: con la cifra 6, un numero perfetto [il numero 6 è stato considerato perfetto in varie epoche e civiltà. Nell'antichità il numero 6 era consacrato a Venere ed era considerato simbolo della bellezza e della perfezione. Nicomaco di Gerasa, filosofo neopitagorico vissuto verso la fine del I secolo d.C. in Palestina fissò delle importanti proprietà riguardo ai numeri perfetti.

Per i cristiani il numero 6 è perfetto perché ricorda le 6 mistiche lettere del nome greco di Gesù, e 6 è l'ora dell'inizio e della fine della passione di Gesù. Lo stesso Sant'Agostino, nel suo libro "La città di Dio" scriveva (354-430) "Sei è un numero perfetto di per sé, e non perché Dio ha creato il mondo in sei giorni; piuttosto è vero il contrario. Dio ha creato il mondo in sei giorni perché questo numero è perfetto, e rimarrebbe perfetto anche se l'opera dei sei giorni non fosse esistita."

Per i matematici un numero perfetto è un numero uguale alla somma di suoi divisori propri, compreso il numero 1 ed escluso il numero stesso. Ad esempio, 6 è un numero perfetto perché $6 = 1 + 2 + 3$. Più in generale un numero n si dice perfetto se la somma dei suoi divisori (compreso se stesso) è uguale a $2n$.

Per esempio: $12 = 1 + 2 + 3 + 6$;

$56 = 1 + 2 + 4 + 7 + 14 + 28$;

$992 = 1 + 2 + 4 + 8 + \dots + 496$;

dunque 6, 28, e 496 sono numeri perfetti.] essi compiono un movimento circolare, movimento perfetto, fin quando essi ritornano alla loro posizione iniziale.

Questo basti riguardo il movimento degli Alfini.



Libro Quinto: Del loro movimento

Capitolo Quinto: Del viaggio dei Cavalieri

Parliamo ora del movimento dei Cavalieri sia di quello di destra che è su casa bianca sia quello di sinistra che è su casa nera. **[sempre guardando la scacchiera da parte del Bianco, avendo il Nero di fronte]**. Il loro movimento si svolge in questo modo: i Cavalieri vanno nella casa di fronte a gli Alfini. Ci sono tre modi di procedere partendo dalla loro casa di partenza.

Il primo movimento è quello che il Cavaliere di destra, su casa bianca, fa spostandosi su casa nera davanti al contadino **[h7, cioè Ch6]**. Infatti quando il contadino lavora il proprio terreno il Cavaliere lo protegge affinché gli possa fornire i viveri e il foraggio al cavallo.

Il secondo movimento il Cavaliere lo fa spostandosi nella casa vuota davanti al lanaiuolo **[f7]** che sta in casa nera **[Cf6]**. Deve infatti difendere colui che gli approvvigiona i vestiti e i panni per il corpo.

Il terzo movimento il Cavaliere lo fa andando a sinistra davanti al Re nella casa del mercante **[e7, cioè Ce7]** che sta nella casa di colore nero. Questo é normale perché il Cavaliere deve proteggere la persona del Re e la propria.

Quando il Cavaliere **[Cg8]** sta sulla casa di arrivo del primo movimento a destra **[Ch6]** può coprire 4 case **[Cf5, Cf7, Cg8, Cg4]**. Quando invece è davanti al Re **[Ce7]** può sorvegliare 6 case **[Cg6, Cg8, Cc6, Ce8, Cd5, Cf5]**, ma quando si trova al centro della scacchiera **[Ce5]** può controllare 8 case **[Cg6, Cc6, Cg4, Cf7, Cd7, Cd3, Cf3]**.

Questo vale anche per il Cavaliere di sini-

stra che sta su casa nera e sempre va su casa bianca. Marciando verso il combattimento egli rende più salde le sue virtù e il suo coraggio si moltiplica a misura del suo spostamento. Quando il Cavaliere nero **[Cb8]** va verso il Re e il Cavaliere bianco **[Cg8]** fa lo stesso, il primo, cioè quello di sinistra, si mette davanti alla Regina **[Cd7]** e l'altro, cioè quello di destra, davanti al Re **[Ce7]**, e tutte e due cingono Re e Regina a mo' di corona. Ma quando si dispongono per la battaglia, marciando l'uno verso l'altro, il coraggio guerriero che è in loro si manifesta in tutto il suo splendore. Il Cavaliere non può essere conosciuto come combatte se non quando egli ha dimostrato il suo coraggio combattendo. Quando affrontano la battaglia i Cavalieri coraggiosi a volte impallidiscono e tremano: però questo è maggiormente segno di saggezza che di paura. Si comprende bene come colui che è scosso dalla paura all'inizio del combattimento, mostri poi la determinazione e non volti mai le spalle davanti al pericolo. Senza temere la morte egli colpisce con coraggio, poiché la natura lo ha dotato di un temperamento violento. E' proprio di un temperamento forte di non preoccuparsi del pericolo e di offrirsi con determinazione ai nemici nel momento del combattimento. Questo è il senso del movimento dei Cavalieri, quando alla partenza, essi non oltrepassano la terza traversa restando entro i confini del reame. Oltre essi avanzano fino all'ottava traversa, con coraggio e valore, abbattendo i nemici che tremano. E così succede ad ogni persona umile: esposta al pericolo essa splende per il suo coraggio, perché colui che si umilia sarà esaltato e colui che si esalta sarà umiliato.

Questo basti per parlare dei Cavalieri.

Gianfelice Ferlito

Lo Staff dell'ASIAS



Presidente

Pasquale Colucci

Vice-Presidente

Balozetti Davide

Segretario

Laudati Lelio

Consiglieri

Balozetti Davide, Carnemolla Giampaolo, Colucci Pasquale, Donesi Pina, Gualtieri Primo, Laudati Lelio, Macchia Giovanni.

Comunicazione

Addetto Stampa: Cesetti Claudio

Grafica:

Fiore Valerio, Martino Vincenzo, Piscopia Carmela

Web Master: Guerriero Mario

Marketing: Donesi Pina

Newsletter: Colucci Pasquale

Settore Tecnico

Gestione Tornei: Laudati Lelio

Nazionali ASIAS: Besozzi Ferdinando

Tornei Facebook: Balozetti Davide

Archivista partite: Balozetti Davide

SIAMO SU INTERNET:
WWW.AMICISUMUS.COM

Redazione e grafica:

Pasquale Colucci

Giampaolo Carnemolla

Logo A.S.I.A.S.:

Valerio Fiore

Enzo Martino

COLLABORATORI

Marco Campioli

Giampaolo Carnemolla

Pasquale Colucci

Gianfelice Ferlito

Lelio Laudati

Federico Manca

Raniero Mazzanti

Daniel Perone

Vito Rallo

Cesare Vacca

Vincenzo Zaccaria

File partite

Tutte le partite terminate entro il 31 MAGGIO e trasmesse all'Archivista sono state inserite in un database in formato elettronico.

I soci che desiderano ricevere tale file via e-mail ne possono fare richiesta al Responsabile **Davide Balozetti**, e-mail: balozetti1979@gmail.com

AVVISO

A tutti i nuovi soci ASIAS (iscrizione gratuita) ed ai soci che, non avendoli ricevuti, ne facciano richiesta, verranno inviati gli e-book:

- **Il maestro dei maestri della scacchiera: Giorgio Porreca** di A. Della Ragione e C. Castrogiovanni

- **Rossana Damasco** di P. Borino e P. Colucci

- **Pensieri in Bianco e Nero** di D. Perone

Inviare richiesta a: arrocolungo@alice.it

La presente rivista rappresenta l'Organo Ufficiale dell'Associazione Scacchistica Italiana Amici Sumus e viene inviata gratuitamente ai soci. Per non ricevere più la Newsletter, per ricevere un numero arretrato, per inviare articoli o partite, scrivi una e-mail a: arrocolungo@libero.it