

Associazione Scacchistica Italiana Amici Sumus

Newsletter n°52 — Aprile 2019



Editoriale

In qualità di neo Presidente dell'ASIAS per questo primo editoriale Vi presenterò il nuovo direttivo. **Salvatore Tramacere** è un Maestro di scacchi per corrispondenza e una temibilissima 2° Categoria Nazionale a tavolino. All'interno dell'associazione ricopre il ruolo di Vice-Presidente, responsabile dell'anagrafe (Tutte le iscrizioni ricordo che vanno inviate al nuovo indirizzo email checkmateasias@gmail.com) e momentaneamente dell'archivio. In quest'ultimo settore lui è un vero esperto visto che ricopre ormai da molto tempo lo stesso ruolo per l'ASIGC. Per alleggerire Salvatore dagli innumerevoli incarichi, siamo tuttavia alla ricerca di un collaboratore. L'unico requisito che chiediamo è quello di possedere una delle recenti versioni del chessbase. **Alberto Collobiano** è il Presidente della UISP e un CM a tavolino. All'interno della nostra associazione riveste il ruolo di responsabile del settore marketing, che consiste nel divulgare l'associazione e cercare gli sponsor. All'interno di questo vero e proprio "pool" collaborano anche **Pasquale Colucci**, un'icona ad Avellino e dintorni, **Alessandro Pompa**, fondatore dell'ASD Quattro Torri, e **Michele Blonna**, istruttore di gran classe. **Giovanni Macchia** è già stato consigliere nel precedente direttivo. Si occupa della Nazionale ASIAS, ovvero organizza match amichevoli con altre associazioni. Proprio in questi giorni sta per iniziare quello con la Comrades Good Team. Macchia sarà affiancato da **Ferdinando Besozzi**. **Corrado Stefano** è il responsabile dell'organizzazione dei tornei sulle varie piattaforme online (Lichess su tutte), su Facebook e via telefono. Gli altri due membri del direttivo sono **Raffaele Spinelli** e il sopracitato Michele Blonna, responsabile del circolo di Torre Angela e terribile CM a tavolino, il quale è subentrato

al posto della consigliera **Paola Chiapponi**. Quest'ultima per motivi personali ha dovuto rinunciare all'incarico, lasciando il settore femminile senza una vera e propria guida. Tuttavia continuerà a collaborare con il settore marketing. Non fa parte del CD ma visto l'egregio lavoro svolto finora come Segretario Generale dei Tornei, il direttivo all'unanimità ha deciso di confermare questo incarico a **Lelio Laudati**. Quest'ultimo inoltre trimestralmente si occuperà di redigere le variazioni elo. **Giampaolo Carnemolla** e Pasquale Colucci continuano ad essere, con enorme soddisfazione da parte di tutti, i responsabili della rivista. **Claudio Cesetti** è stato confermato come Addetto Stampa dell'ASIAS, ruolo che già ricopre per l'ASIGC. Permettetemi di dire che per la nostra associazione è un vanto averlo, visto che parliamo di uno tra i primi 10 giocatori al mondo nel gioco degli scacchi per corrispondenza. La commissione degli arbitri è rimasta invariata, quindi continuerà ad essere composta da Pasquale Colucci, Alberto Collobiano, **Luciano Nucci**, Claudio Cesetti, **Davide Balosetti** ecc. Quest'ultimo spedirà a chiunque ne faccia opportuna richiesta il database delle partite ASIAS. Il gruppo Facebook continuerà ad essere gestito da Pasquale Colucci, coordinato dal sottoscritto e da Salvatore Tramacere. Per quanto riguarda il sito web, stiamo meditando di rinnovarlo. Per adesso me ne occupo io personalmente, ma qualsiasi collaborazione di persona più esperta con le tecnologie è ben accetta. Tra le iscrizioni pervenuteci in quest'ultimo mese segnalo quella dell'ex Campionessa Italiana Femminile Rita Gramignani. Per quanto riguarda le future iniziative pongo l'attenzione su quella dell'organizzazione di un torneo online su Lichess, aperto ai soli soci ASIAS.

Matteo Troia

A.S.I.A.S. - REGOLAMENTO PER IL GIOCO E-MAIL

1. Regole di gioco

1.a Le partite devono essere giocate seguendo le regole di gioco della F.I.D.E., ove applicabili.

1.b Per ciascun torneo viene nominato un Direttore Tecnico, che ne assume la responsabilità della conduzione.

2. Trasmissione delle mosse

2.a Le mosse devono essere numerate e inviate con un messaggio e-mail in notazione numerica internazionale o in notazione algebrica italiana o in un'altra notazione decisa di comune accordo e previa autorizzazione del D.T.

2.b Ogni messaggio deve riportare:

- il nome completo e l'indirizzo e-mail del mittente;
- le mosse progressive dell'intera partita;
- conferma della data in cui è stato spedito l'ultimo messaggio dell'avversario, la data di ricezione dell'e-mail dell'avversario, la data di risposta, tempo di riflessione parziale e totale a proprio carico.

2.c Il tempo di trasmissione della posta elettronica è convenzionalmente stabilito in 1 giorno.

2.d Nessuna mossa valida può essere ritirata dopo che sia stata inviata. Gli errori di scrittura sono vincolanti, se la mossa è legale; affinché la mossa del mittente sia valida, è necessario che la precedente mossa sia stata ripetuta correttamente.

2.e E' consentito proporre all'avversario mosse condizionate, che sono vincolanti fino al momento in cui chi le ha ricevute non invia una mossa che differisce da quelle proposte; ogni mossa condizionata che viene accettata deve essere correttamente ripetuta nella propria risposta.

3. Mancata risposta

3.a Nel caso non si riceva alcuna risposta dopo 10 giorni occorre ripetere, con copia al D.T., l'ultimo messaggio spedito, specificando che si tratta di un sollecito alla risposta.

3.b Il giocatore che sospende il gioco per più di 20 giorni, esclusi i periodi di licenza, senza avvisare il Direttore del Torneo ed il proprio avversario, avrà assegnata partita persa.

3.c Se un giocatore che non sta usufruendo di licenza perde l'accesso e-mail e non riesce, per qualsiasi motivo, a ristabilire l'accesso e-mail entro 30 giorni, sarà considerato ritirato dal torneo.

4. Comunicazioni e documentazione

4.a Tutte le trasmissioni concernenti la partita, la registrazione delle mosse e delle date inviate all'avversario devono essere conservate nella loro forma originale e mantenute fino alla fine del torneo e inviate al D.T. se richieste dallo stesso.

5. Tempo di riflessione e penalità.

5.a Ogni giocatore ha a disposizione 30 giorni per ogni 10 mosse; il tempo risparmiato si cumula con gli *step* successivi.

5.b Una penalità di 3 giorni al tempo di riflessione viene comminata al giocatore che ha inviato una mossa illegale o impossibile.

6. Superamento dei limiti di tempo

6.a Le richieste relative al superamento dei limiti di tempo devono pervenire al D.T. con dettagliate informazioni. Allo stesso tempo l'avversario sarà informato con una copia carbone del messaggio inviato al D.T.

6.b Qualsiasi protesta deve essere inviata al D.T. entro 10 giorni dal ricevimento del messaggio.

6.c Il D.T. informerà entrambi i giocatori della propria decisione. Se il D.T. accoglie la richiesta, un nuovo conteggio del tempo dell'avversario comincerà dalla data in cui il D.T. ha ricevuto il messaggio contenente la richiesta.

6.d Se un giocatore supera i limiti di tempo, avrà persa la partita.

7. Licenze

7.a Ogni giocatore può usufruire di un massimo di 30 giorni di licenza durante ogni anno solare, da fruire in una o più soluzioni. I giocatori devono avvertire il D.T. ed i propri avversari prima dell'inizio delle proprie licenze.

8. Ritiri

8.a In caso di ritiro o decesso, il D.T. decide se tutte le partite del giocatore devono essere annullate, comprese quelle già concluse, oppure se le rimanenti partite devono essere aggiudicate o considerate perse.

9. Aggiudicazioni

9.a Per le partite in cui non è stato conseguito alcun risultato alla data di fine torneo, il Direttore del Torneo dovrà richiedere ai giocatori l'invio del testo della partita, preferibilmente in formato PGN (*portable game notation*), o in formato ChessBase. La richiesta di vittoria o di patta dovrà essere sostenuta da opportune analisi.

9.b Il D.T. invierà alla Commissione per le Aggiudicazioni le partite da aggiudicare. Il verdetto di tale Commissione è inappellabile.

10. Invio dei risultati

10.a Non appena una partita si è conclusa, entrambi i giocatori devono

inviare al D.T. il risultato ed il testo della partita, preferibilmente in formato PGN o ChessBase

10.b Un risultato viene omologato ufficialmente solo dopo la pubblicazione dello stesso sull'Organo Ufficiale dell'A.S.I.A.S.

10.c Se entrambi i giocatori non inviano il testo od il risultato il D.T. ha facoltà di assegnare partita persa ad entrambi.

11. Decisioni e ricorsi

11.a Salvo diverso avviso indicato nel rispettivo bando, i tornei ASIAS sono regolati dalla **normativa anti-cheating**, alla cui lettura si rimanda per le eventuali penalità a carico dei trasgressori.

11.b Il D.T. ha facoltà di penalizzare o squalificare i giocatori che infrangono le regole del presente Regolamento.

11.c Per qualsiasi argomento non previsto in questo Regolamento la decisione viene demandata al D.T.

Controllo anti-cheating

- A) *Il giocatore che abbia fondato sospetto che il suo avversario stia facendo uso di un motore di analisi, può inoltrare richiesta al DT del torneo di sottoporre tale partita all'esame della Commissione anti-cheating. Il DT, esaminato il testo delle mosse giocate, avrà facoltà di accogliere la richiesta, inoltrandola al Responsabile della Commissione. La partita "under investigation" nel frattempo proseguirà regolarmente;*
- B) *La Commissione, ad esame concluso, ne darà comunicazione al giocatore risultato positivo al cheating e, per conoscenza, al DT del torneo, il quale assegnerà partita persa al trasgressore. Il giocatore sanzionato potrà inoltrare una memoria difensiva al Comitato entro 15 giorni dalla ricezione della notifica. Il Comitato valuterà in maniera inappellabile la positività o meno al cheating entro 15 giorni dalla ricezione della memoria difensiva, dandone comunicazione ai giocatori interessati ed al DT del torneo;*
- C) *In caso di un secondo verdetto di colpevolezza a carico del medesimo giocatore nello stesso torneo, il DT lo escluderà dalla manifestazione assegnando partita vinta a tutti i suoi avversari. Tali decisioni sanzionatorie saranno inappellabili;*
- D) *Oltre ai controlli su reclamo, sono contemplati, a cura della Commissione anti-cheating, dei controlli a campione nonché dei controlli a carico dei vincitori di premi nei campionati e tornei che ne prevedano l'assegnazione;*
- E) *La Commissione anti-cheating invierà con cadenza semestrale al Collegio Arbitrale un elenco dei giocatori penalizzati. Il Collegio Arbitrale, riunitosi per via epistolare, potrà comminare ai giocatori segnalati, in base al numero di penalizzazioni a carico di ciascun giocatore, le seguenti sanzioni:*
 1. *Richiamo verbale, in caso di prima trasgressione;*
 2. *squalifica dall'attività agonistica per 2 mesi, in caso di accertata seconda trasgressione anche in tornei diversi;*
 3. *radiazione, in caso di accertata terza trasgressione anche in tornei diversi.*
- F) *La presente normativa, laddove non diversamente disposto nei rispettivi bandi, si applica a tutti i tornei indetti dall'ASIAS a decorrere dal 1 giugno 2017, salve successive proroghe e modificazioni.*

TORNEI MAGISTRALI A 5 GIOCATORI

Iscrizione riservata a giocatori in possesso della categoria minima di Candidato Maestro, gratuita, a ciclo continuo. Ciascun giocatore disputa 2 partite, 1 di bianco ed 1 di nero, contro i rimanenti partecipanti, per un totale di 8 partite (girone doppio all'italiana).

TORNEI OPEN A 9 GIOCATORI

Iscrizione libera e gratuita, a ciclo continuo. Ciascun giocatore disputa 8 partite, 4 di bianco e 4 di nero, contro altrettanti avversari (girone semplice all'italiana).

TORNEI OPEN A 5 GIOCATORI

Iscrizione libera e gratuita, a ciclo continuo. Ciascun giocatore disputa 2 partite, 1 di bianco ed 1 di nero, contro i rimanenti partecipanti, per un totale di 8 partite (girone doppio all'italiana).

MATCHES-SFIDA

Iscrizione libera e gratuita, a ciclo continuo. Il match consiste in 2 partite (una di bianco, una di nero) tra due sfidanti abbinati in ordine cronologico di iscrizione. E' altresì possibile rivolgere una sfida "ad personam", indicando il socio con il quale si intende giocare il match. Lo sfidato, cui la sfida viene notificata dal Segretario dei Tornei, può accettare o declinare la sfida.

TORNEI TEMATICI

Iscrizione libera e gratuita, a ciclo semestrale. Ciascun giocatore disputa 2 partite, 1 di bianco ed 1 di nero, contro i rimanenti partecipanti, per un totale di 8 partite (girone doppio all'italiana). I tornei vengono banditi scegliendo i temi di apertura in base alle richieste dei soci.

TORNEI SPECIALI

Vengono organizzati, con l'emissione di appositi bandi, in occasione di eventi promozionali o commemorativi (memorial).

INCONTRI AMICHEVOLI A SQUADRE

Vengono organizzati, con l'emissione di appositi bandi, a seguito di accordi con altre associazioni operanti in ambito nazionale o internazionale.

TORNEI POSTALI A 3 GIOCATORI

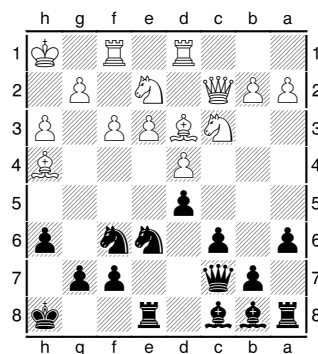
Iscrizione libera e gratuita, a ciclo continuo. Ciascun giocatore disputa 2 partite, 1 di bianco ed 1 di nero, contro i due rimanenti partecipanti, per un totale di 4 partite (girone doppio all'italiana).

Le mosse possono essere trasmesse tramite posta ordinaria o, previo accordo col giocatore avversario, tramite le modalità telefoniche: Voce, SMS, WhatsApp.

Mazzanti, Raniero – Besozzi Dino

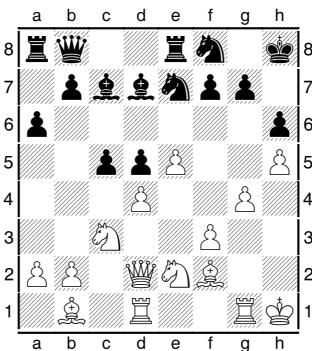
18.11.2018

D36: Gambetto di Donna rifiutato: Variante di cambio: linea principale (5 Ag5 c6 6 Dc2) **1.d4 Cf6 2.c4 e6 3.Cc3 d5 4.cxd5 exd5 5.Ag5 c6 6.e3 Ad6 7.Ad3 0-0 8.Dc2 h6 9.Ah4 Te8 10.Cge2 Cbd7 11.h3 Cf8 12.0-0 Ce6** [era stata giocata anche 12...De7 13.Tfe1 Ad7 14.a3 b6 15.Tac1 Tab8 16.Ag3 a5 17.Dd2 Cg6 18.Axg6 fxd6 19.f3 1/2-1/2 (30) Rawlings, A (2394)–Becsenescu, F (2427) ICCF email 2014] **13.Tae1 a6N** Mi risulta essere una novità. La posizione è pari [Era stata giocata in precedenza 13...Ad7 14.e4 dxe4 15.Cxe4 Ae7 16.Axf6 Axf6 17.Cd6 Tf8 18.Cxb7 Db6 19.Cd6 Cxd4 20.Cxd4 Dxd4 0-1 (48) Dugushov, S (2000)–Zielasko, A (2228) ICCF email 2013] **14.Td1 Rh8 15.f3** [Era possibile anche 15.e4± dxe4 16.Cxe4 Ae7 17.Axf6 Axf6 18.Ac4 Cxd4 19.Cxd4 Axd4 20.Axf7 Te5 (20...Te7 21.Cg5 hxg5 22.Dg6 Txf7 23.Dxf7±) 21.Dd3 Af5 22.Dxd4 Dxd4 23.Txd4 Txe4 24.Txe4 Axe4 25.f3 Af5 26.Te1±] **15...Ab8?!** Mossa un pò troppo ambiziosa. Dino vuole sfruttare la diagonale b8-h2 per portare l'attacco al mio Re con la sua Donna coadiuvata dall'Alfiere nero ma in fondo non si tratta di una minaccia vera perchè come si vedrà in partita è facilmente parabile [15...Cg5= era preferibile.] **16.Rh1 Dc7?!**



17.Ag3! Semplicemente così si evita il matto e manda a monte il piano del Nero

17...Db6 18.Ca4 Da7 19.Ah4 Cg8 20.Cac3 il Cavallo si riporta su posizioni migliori dopo aver assolto al compito di posizionare la Donna avversaria ai lati della scacchiera **20...Ad7 21.Dd2 Ce7?!** [Non ho capito il senso di questa mossa. A mio avviso il Cavallo stava bene dove era. Penso che fosse preferibile **21...b5!±**] **22.Ab1 Cf8** Ora sono io che minaccio il matto in h7 con abbinata Donna –Alfiere per cui Dino si mette al riparo subito a proteggere tale casella [penso però fosse meglio **22...b5±**] **23.e4±** ora il centro diventa terreno di conquista. La mossa 21 del Nero ha anche l'effetto collaterale di aver chiuso la colonna alla propria Torre **23...Cf8 24.Af2 Ac7 25.e5 Tf8 26.h4!** e ora il Nero non può fare h5 perchè seguirebbe Cg3 e perderebbe il pedone **26...Tfe8 27.h5 Cf8 28.g4 Db8** [Ancora adesso era migliore \triangleleft 28...b5 29.Ae3 Cg8] **29.Tg1** Minacciando la spinta in g5 che farebbe franare la linea difensiva dei pedoni neri attorno al suo Re. **29...c5**



[Non era migliore **29...Ce6± 30.Dd3 Cf8 30.g5!+-** [Sicuramente da non fare **30.dxc5?!** Axe5 31.Tg2 Ac6±] **30...hxg5 31.Txg5** e qui Dino ha deciso di abbandonare in quanto la sua posizione stava collassando. Un possibile seguito esplicativo poteva essere: **31...cxd4 32.Txg7 Rxc7 33.Dg5+ Ceg6 34.Df6+ Rh6 35.Txd4 Axe5 36.Ae3+ Rh7 37.hxg6+ Cxg6 38.Axg6+ fxc6 39.Df7+ Ag7 40.Th4#** In definitiva una partita interessante, piena di tatticismi dove il Nero ha sopravvalutato la sua posizione lasciando il proprio re un pò troppo isolato.

Quando Stockfish era solo uno stoccafisso

di Salvatore Tramacere

Quando Stockfish era solo uno stoccafisso, Komodo un'isola indonesiana, Fritz l'amico in un'opera di Mascagni, Houdini un famoso illusionista... In quei tempi non troppo lontani, il gioco per corrispondenza era strettamente imparentato con quello a tavolino. Distingueva le due specialità solo il tempo a disposizione per muovere, con la possibilità di consultare archivi di partite e libri di teoria e di analizzare in profondità la posizione. Poi i computer divennero sempre più piccoli, fino a poter entrare nelle nostre case, e i programmi scacchistici, insieme a tutti i programmi di giochi, conobbero un'esplosione la cui onda d'urto si espande ancora ai giorni nostri.

L'influenza dell'informatica sugli scacchi ha prodotto effetti evidenti: per corrispondenza è diventato difficilissimo vincere una partita; ma anche a tavolino, ad alti livelli, è cambiato lo stile di gioco prevalente, diventato più posizionale. Qui, però, esistono ancora giocatori d'attacco che non rinunciano a esprimere la loro fantasia e sono disposti a rischiare continuazioni aleatorie, contando sull'umana fallibilità dei loro contendenti e regalandoci partite tese e spesso brillanti; per corrispondenza, invece, rischiare è, in effetti, più... rischioso (!), perché, se l'algoritmo dell'avversario ti azzanna il polpaccio, difficilmente lo mollerà.

Detto questo, vediamo una partita giocata nel 1° Campionato del mondo postale, quando UNIVAC occupava un paio di pareti di una grande stanza. Il torneo fu preceduto da 11 preliminari, iniziati nel 1947, ai quali parteciparono 78 giocatori da

22 Paesi; cominciò il 1° maggio 1950, quando l'ICCF si chiamava ancora ICCA (Association anziché Federation): era nata a Berlino nel 1928 come IFSB (Internationaler FernSchachBund), divenne ICCA nel 1945 e ICCF nel 1951. Al termine del torneo, il 31 marzo 1953, si laureò Campione l' Australiano Cecil John Seddon Purdy con 10,5/13 (+9=3-1); com'è noto, il nostro Mario Napolitano realizzò 10 punti (10 vittorie!), classificandosi al terzo posto dietro lo Svedese Harald Valdemar Malmgren solo per spareggio tecnico. Curiosamente, Napolitano al giorno d'oggi sarebbe stato secondo, perché il primo criterio di spareggio dell'ICCF, nel tentativo di scoraggiare le troppe patte, è diventato proprio il numero di vittorie!

Due parole sui due avversari: Edmund Adam (Sonneberg 18 maggio 1894 – Frankfurt am Main 18 gennaio 1958), medico, fu il presidente della BdF (Bund deutscher Fernschachfreunde, la federazione tedesca) fin dalla sua fondazione. Avendo vinto l'ultimo campionato federale IFSB prima della guerra, nel 1939, ricevette un invito per partecipare alla finale del Campionato del mondo. Si classificò settimo con 6/13 (+5=2-6). Insieme a Purdy e Malmgren, fu nel terzetto di coloro che inflissero una sconfitta a Napolitano.

Di Leopold Watzl ho reperito scarse notizie, anche se è stato uno degli esponenti più in vista dello scacchismo austriaco del dopoguerra, anche a tavolino. Ho trovato la data (9 novembre 1911) ma non il luogo di nascita e solo l'anno (1999) della sua morte. Partecipò alla finale avendo vinto il suo girone preliminare. Si classificò sesto con 6,5/13 (+5=3-5). L'ICCF lo insignì del titolo di IM nel 1959.

□ Adam, Edmund (GER)

■ Watzl, Leopold (AUT)

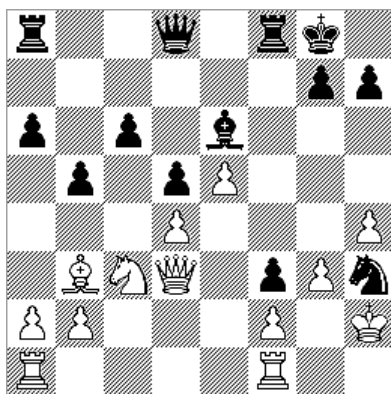
C81

WC01/finale ICCF Postale, 1950/1953

1.e4 e5 2.♘f3 ♘c6 3.♙b5 a6 4.♙a4 ♘f6
5.0-0 ♘xe4 6.d4 b5 7.♙b3 d5 8.dxe5 ♙e6
9.♖e2 ♙c5 10.♙e3 ♙xe3 11.♖xe3 0-0
12.c3 f5 13.♘d4? Ho trovato un solo precedente, che proseguì 13.exf6 ♖xf6
14.♘bd2 ♖ae8 (Anche 14...♘xd2 15.♖xd2 con posizione equilibrata) 15.♖ae1 ♙f7
16.♘xe4 ♖xe4 17.♖c5 ♘e5 18.♘xe5 ♖xe5
19.♖xe4 ♖xe4 20.♖xc7 h5 21.♖c5 h4
22.♖d1 h3 23.♙xd5 ♖d8 24.f3 ♖e2
25.♙xf7+ ♔xf7 26.♖f5+ ♔e7 27.♖g5+
♔f7 28.♖f4+ ♔e7 29.♖g5+ ♔f7 30.♖f1
♖d1 31.♖f5+ ♔g8 32.♖c8+ ♔f7 33.♖f5+
♔g8 34.♖c8+ ♔f7 35.♖f5+ ♔g8 ½-½
Bolbochan,J-Rossetto,H/ARG Ch25/1946.

13...♘xd4 14.cxd4 f4 15.♖d3 f3 16.g3
♘g5 17.♘c3?? Il Nero sta già meglio, ma ora il Bianco commette un grave errore di valutazione che lo conduce alla sconfitta in poche mosse: è minacciata l'infiltrazione di Alfiere via h3-g2, manovra che egli pensa di sventare dando al Re una seconda casa di fuga. Invece dopo 17.♖e3 ♙h3 18.♖e1 c6 19.♘d2 ♖e7 (La Donna nera è costretta a proteggere il suo Cavallo; 19...♙g2 fallisce per 20.h4 Ora sì! 20...♘h3+ 21.♔h2 ♖f4 22.♙d1! con il seguito pressoché forzato 22...♖xh4 23.gxh4 ♖xh4 24.♘xf3 ♙xf3 25.♙xf3 ♖f8 26.♔g2 ♘f4+ 27.♔g1 ♖f5 28.♖ec1 ♖h3 29.♙xd5+ cxd5 30.♖c8+ ♔f7 31.♖xh3 ♘xh3 32.♔h2 con vantaggio decisivo). 20.♘e4 ♘e6 21.♘c5 (21.♘d2? ♙g2 22.h4 ♖f7 e il Nero incrementa la pressione) 21...♘xc5 (Ovviamente a 21...♘g5 seguirebbe 22.♘e4) 22.dxc5 ♖ae8 il Bianco avrebbe offerto maggior resistenza.

17...c6 18.h4 ♘h3+ 19.♔h2



19...♖f4! Come si vede, proprio il pedone h4 si rivela essere il punto debole nella difesa del Bianco.

20.♙c2 Se **20.gxf4 ♖xh4** e il Nero dà matto. **20...g6 21.♙d1 ♖xh4 22.♖e3 c5 0-1** Non c'è via di uscita: il Bianco perde materiale o prende matto. Alcune possibili continuazioni: **23.♖d2 ♘f4+** **24.♙g1 ♖g5;** **23.gxh4 ♖xh4;** **23.♖xf3 ♘g5+;** **23.♙xf3 cxd4.**

L'Italia è campione d'Europa

Facciamo i più vivi complimenti ai nostri soci **Claudio Cesetti**, **Salvatore Tramacere** (in qualità di capitano) e **Paolo Salati** per aver condotto l'Italia alla vittoria nella Coppa Europea postale per corrispondenza. Gli altri componenti della squadra campione d'Europa sono Maurizio Sampieri e Mario Cortigiani. Una vittoria dedicata anche all'indimenticabile **Elio Troia**, capitano e giocatore della squadra ai nastri di partenza.

Matteo Troia

La Donna o le due Torri?

di **Daniel Perone**

La Donna e le due Torri sono le nostre inseparabili compagne dei finali, le usiamo un numero incalcolabile di volte. Ma siamo sicuri di conoscerle a fondo?

La domanda potrebbe sembrare scialba, banale... La maggior parte di noi risponderebbe quasi sussultando: sono equivalenti. Eppure dal punto di vista pratico la risposta non è così scontata.

In questo tipo di finale, malgrado l'equilibrio teorico delle forze, esistono esempi in cui la Donna vince o riesce a pattare grazie alla sua mobilità in campo aperto. Invece, le due Torri prendono il sopravvento quando hanno la possibilità di coordinarsi bene sia in fase offensiva che difensiva, quindi, il finale può avere qualsiasi esito.

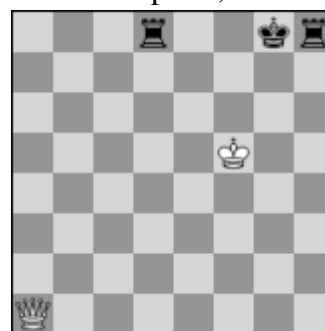
Logicamente tutto questo accade nella pratica agonistica dove non c'è niente prestabilito ed ogni partita diventa un territorio ignoto, tutto da esplorare.

Un'altra cosa sono gli studi. Pur essendo i prodotti delle fantasie dei compositori, nel mio piccolo ritengo che siano un valido aiuto, perché mostrano posizioni eccezionali e portano a sentieri sconosciuti pieni di sottigliezze.

Certamente tutto questo favorisce l'allenamento e permette di migliorare il livello tecnico dei dilettanti.

Vediamo due esempi dell'arcinoto compositore e teorico Henri Rinck.

Henri Rinck Sala Imperio, 1915 I-II Premio

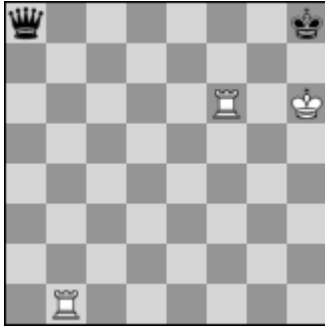


Il bianco vince

1. Dg1+ Rf8 2. Dc5+, Rg8 3. De7! e adesso a)
 3...Td3 4.De8+ Rg7 5. De5+ Rh7 6. De4! Th-d8
 7. Rf6+ Rh8 8.Dh4+ vince // b) 3...Td1 4.De8+
 Rg7 5. De5+ Rh7 6.Dc7+ Rg8 7. Dc4+ Rf8 8.
 Dc8+ Rg7 9. Dc3+ Rh7 10. Dh3+ vince //c)
 3...Ta8 4. De6+ Rg7 5. Df6+ Rg8 6. Rg6 Th7 7.
 De6+ Rf8 8. Df5+ Rg8 9. Dd5 vince

Henri Rinck

La Strategie, 1917



Il bianco vince

1. Tb7! [1. Tb-f1? Rg8 = // 1. Ta1? Dg8 2. Ta-f1
 Dg7+ ecc.] Dg8 2. Tb-f7! Dg7+ 3. Rh5 Dg6+ 4.
 Rgx6 Rg8 5. Tf8#

E adesso due partite senza inutili commenti: si
 commentano da sole.

Oscar Panno - René Letelier

(Mar del Plata 1955)

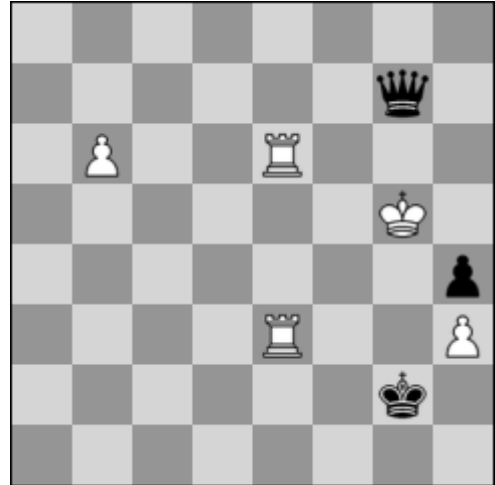


34. T3-d2 Db3 35. Ta1 h5 36. Td-a2 h4 37.
 Txa3 Dd5 38. h3 Dd2 39. Ta4 g5 40. Ta7 Rg6
 41. Tb7 De2 [minaccia 42...De1+] 42. Tc1 Da6
 43. Tb-c7 De2 44. T7-c6+ Rg7 45. Td6 Db5 46.
 Tc-d1 De2 47. Tb1 Da2 48. Tb-d1 Dc2 49. T6-

d2 Dc3 50. Td5 Rg6 51. Td6+ Rg7 52. Tb1 Da3
 53. Td5 Rg6 54. Tb6+ f6 55. Td1 Dc3 56. Te6
 Db3 57. T1-d6 vincendo

Anatoli Karpov - Viswanathan Anand

Campionato Mondiale FIDE (Losanna, 1998)



80.Rxh4 Rf2 81.T3-e5 Dh8+ 82.Rg4 Dg7+
 83.Rf5 Dh7+ 84.Rf6 Dh4+ 85.Rf7 Dh7+ 86.Re8
 Db7 87.h4 Db8+ 88.Rf7 Db7+ 89.Rg6 Db8
 90.h5 Dg8+ 91.Rf5 Dh7+ 92.Rf6 Rf3 93.Te3+
 Rf2 94.Te2+ Rf3 95.T2-e3+ Rf2 96.Rg5 Dg8+
 97.Rh4 Dd8+ 98.Rh3 Dd1 99.Te2+ Rf3
 100.Rh2 [100.Te1!] 100...Dd8 101.T6-e3+ Rf4
 102.b7 Db6 103.Te4+ Rf3 104.T2-e3+ Rf2
 105.Te7 Dd6+ 106.Rh3 Db8 107.T3-e5 Rg1
 108.Tg7+ e il nero si arrende

Notizie dal Direttivo

Per motivi di natura personale **Paola Chiapponi** ha dovuto rinunciare al suo incarico nel Consiglio Direttivo dell'Associazione.

Prende il suo posto **Michele Blonna**, al quale il CD dà il suo benvenuto.

Paola resterà comunque nello staff dell'ASIAS, collaborando al settore marketing.

Partite Commentate

Mazzanti Raniero
Leone Alfonso

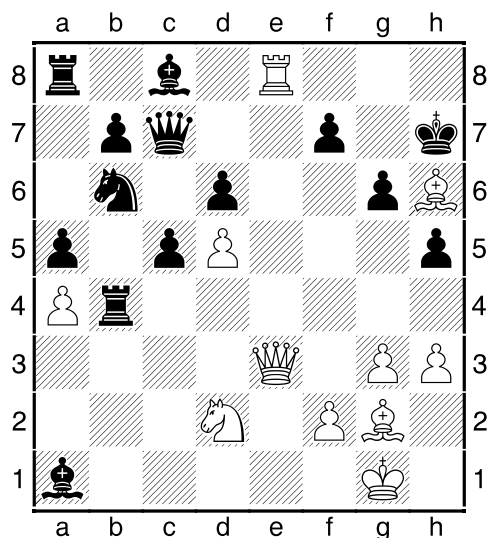
18.11.2018

E65: Est indiana: Fianchetto: 6...c5 7 0-0 senza d5 del Bianco

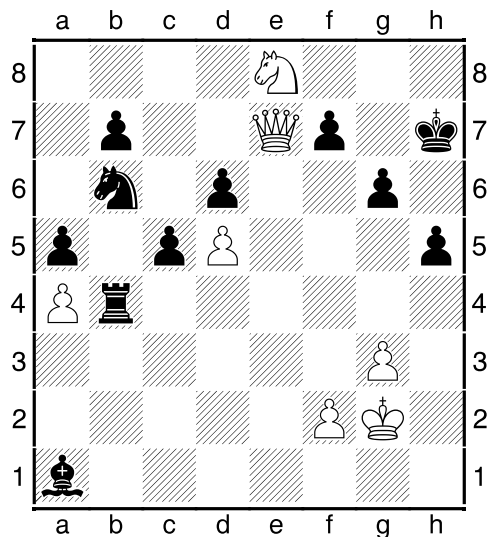
Questa partita l'ho commentata non per la bellezza in sè stessa ma per far comprendere come a volte succedano cose in partite per corrispondenza che non dovrebbero accadere ovvero sbagliare la posizione dei pezzi su cui basare l'analisi.

Purtroppo ho la cattiva abitudine di guardare le mail che mi arrivano in genere a notte tarda e a volte succede che leggo con un pò di superficialità le risposte oppure non controllo bene le mosse che io mando. Ma procediamo per gradi.

1.d4 Cf6 2.c4 g6 3.g3 Ag7 4.Ag2 d6 5.Cf3 0-0 6.Cc3 Cbd7 7.0-0 c5 8.d5 Cb6 [si poteva giocare anche 8...a6 9.a4 Cb6 10.Cd2 Tb8 11.Dc2 e5 12.b3 Cbd7 13.Aa3 a5 14.Ab2 Ce8 15.e4 f5 16.exf5 gxf5 17.Tae1 1-0 (57) Wang,Y (2734)-Zhang,P (2577) Ningbo 2011] **9.Db3** per un banale errore di battitura ora in vece di essere in d3 la Donna si trova in b3 **9...e6 10.e4 Te8N** Sembra una novità [In precedenza era stato giocato: 10...exd5 11.exd5 Af5 12.Te1 Ad3 13.Af1 Axf1 14.Rxf1 Dd7 15.Rg2 Tfe8 16.Af4 0-1 (56) Czyz,A (1926)-Bogut,M (1581) Pardubice 2017] **11.a4 a5 12.h3** [era interessante 12.e5± dxe5 13.d6 Dxd6?! 14.Td1 Dc7 15.Cb5 De7 16.Cxe5 dove la perdita di materiale era ampiamente compensata] **12...exd5= 13.cxd5?** E' un errore chiaramente che perde un pedone ma a mia discolpa debbo richiamare la nota alla mossa 9. La tragedia vera è il fatto che per ben 4 mosse non ho notato che la Donna si trovava nella casella b3 e la credevo in d3 [E' evidente che questa era l'unica che mantenesse l'equilibrio 13.exd5= h6 14.Te1] **13...Cxe4? 14.Cxe4 Txe4 15.Ag5 Dc7! 16.Cd2 Tb4 17.Df3** la mia posizione è ora molto critica. Ora perdo un secondo pedone **17...Axb2 18.Tfe1!?** Tentando una trappola disperata **18...Axa1??** e qui Alfonso forse ebbro del vantaggio si concede quello che pensava un altro guadagno di materiale senza rendersi conto del pericolo che incombe sul suo re indifeso [18...Af5? Questa era ottima e il Nero sarebbe rimasto in vantaggio netto 19.Te7 Dxe7 20.Axe7 Axa1 21.Axd6 Cxa4] **19.Te8+! +- Rg7 20.De3! h5 21.Ah6+ Rh7**



22.Cf3!→ Minacciando matto con Af8. **22...Axb3 23.Cg5+ Rxb6 24.Ce6+ Rh7 25.Cxc7 Axc7?** [25...Ad7± valeva la pena tentare. 26.Txa8 (26.Cxa8 Cc4+-) 26...Cxa8] **26.Rxg2 Txe8?** [26...Ad4 27.Df4 Txe8 28.Dxf7+ Rh6] **27.Dxe8 Rg7** Il Bianco vince. **28.De7** Il Bianco minaccia Ce6+ e matto. **28...Rg8 29.Dd8+ Rg7 30.Ce8+ Rh7 31.De7**



e qui Alfonso decide di abbandonare. In verità una partita molto strana, viziata da un mio sbagliato posizionamento e ritrovandomi in posizione perduta ho tentato un tranello neanche troppo velato e il fato resosi conto di avermi un ingannato in precedenza, mi ha poi premiato con l'errore grossolano del mio avversario. La morale di tutto ciò è non arrendersi mai se non proprio quando non c'è più nulla a cui aggrapparsi. **1-0**

La Tecnica dei Grandi Maestri

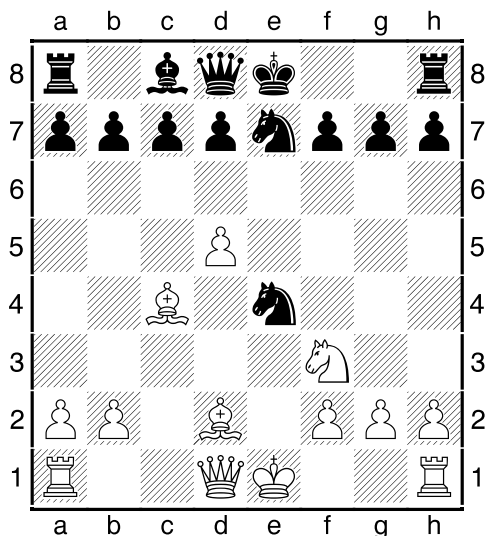
Del MI Federico Manca

Manca, Federico (2404)

Barp, Alberto (2424)

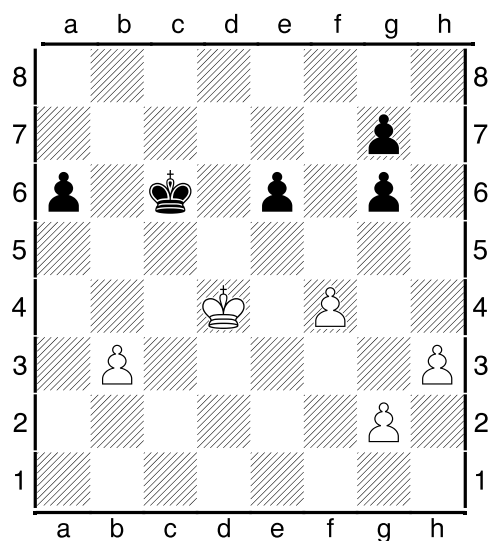
Alto Adige Team (8), 10.03.2019

Al Campionato a Squadre dell'Alto Adige ho avuto modo di giocare un'interessante partita contro una delle nuove leve dello scacchismo Italiano, Alberto Barp. **1.e4 e5 2.Cf3 Cc6 3.Ac4 Ac5 4.c3 Cf6 5.d4 exd4 6.cxd4 Ab4+ 7.Cbd2 Axd2+** Una mossa che mi ha molto sorpreso e che mi ha costretto a consumare buona parte del mio tempo di riflessione **8.Axd2** [8.Cxd2!? d5 (8...Cxd4 9.e5 d5 10.exf6 dxc4 11.fxg7 Tg8 12.Ce4 Txc7 13.Ag5 Txc5 14.Cxc5 De7+ 15.Rf1 c5! con ottimo compenso per il nero) 9.exd5 Cxd5 10.0-0 0-0=] **8...Cxe4 9.d5 Ce7**



10.Ac1!? Giocata dopo quasi cinquanta minuti di riflessione. L'idea è di sistemare l'alfiere delle case nere sulla grande diagonale [10.0-0 Cxd2 11.Dxd2 d6+] **10...0-0 11.Ad3 Cf6** [11...Cc5? 12.Axh7+! Un tema che di solito è tipico nella francese! 12...Rxb7 13.Cg5+! (13.Dc2+ Rg8 14.Dxc5 b6 15.Dc4 Ab7 16.0-0 Axd5) 13...Rg6 (13...Rg8 14.Dh5 Cd3+ 15.Rf1 Te8 16.Dxf7+ Rh8 17.Dh5+ Rg8 18.Dh7+ Rf8 19.Dxd3+-) 14.h4+- con attacco fortissimo] **12.d6!** Un'ottima giocata, il bianco cede un pedone debole rovinando la struttura pedonale del nero **12...cxd6 13.0-0 d5 14.b3 Cg6** [14...d6 15.Ab2 Ag4 16.Axf6 gxf6 17.Ae2 Il nero nonostante il vantaggio materiale avrebbe avuto una pessima struttura] **15.Ab2 d6 16.Axg6 hxg6 17.Axf6 Dxf6 18.Dxd5 De6 19.Tad1** [19.Dd4!? Df6 20.Dd5 De6=] **19...Dxd5 20.Txd5 Td8 21.Tfd1 Ae6 22.Txd6 Txd6 23.Txd6 a5?** Una svista [23...Tc8! 24.h3 con posizione pari] **24.Cd4! a4 25.h3** [25.Cxe6?? axb3-+] **25...axb3 26.axb3 Ta6?** La scelta di andare in un

finale di pedoni è molto rischiosa [Era meglio giocare 26...Af5 27.Tb6 (27.Rh2 Ae4 28.f3 Ad3 29.Td7 Ta2 30.Ce6 (30.Txb7? Af1) 30...fxe6 31.Txd3) 27...Ac8 28.Cb5 Ta6 29.Td6 Txd6 30.Cxd6 Ae6= con parità] **27.Txa6 bxa6 28.Cxe6 fxe6 29.f4** [29.Rf1 Rf7 30.Re2 Re7 31.Rd3 Rd6 32.Rc4 Rc6 33.Rb4 Rb6 34.f4 Rc6 35.h4 Rb6 36.g3 Rc6 37.g4 Rb6 38.h5 gxh5 39.gxh5 a5+ 40.Rc4 Rc6=; 29.Rh2!? Rf7 30.Rg3 Re7 31.Rf4 Rd6 32.Rg5 a5 33.Rxg6 Rc5 34.Rxg7 Rb4 35.h4 Rxb3 36.h5 a4 37.h6 a3 38.h7 a2 39.h8D a1D+=] **29...Rf7 30.Rf2 Re7** [30...Rf6 31.Rf3 g5?? 32.b4 gxf4 33.Rxf4 e5+ 34.Re4 g5 35.g3 Re6 36.h4+- Il bianco vince grazie al pedone lontano] **31.Re3 Rd6 32.Rd4 Rc6**



33.Rc4?? Una mossa debole, la carenza di tempo non mi ha permesso di calcolare con precisione la corsa dei pedoni. [33.Re5! Avrebbe dato al bianco una istruttiva vittoria 33...Rd7 34.b4 Re7 (34...Rc6 35.Rxe6 Rb5 36.Rf7 Rxb4 37.Rxg7 a5 38.Rxg6 a4 39.f5 a3 40.f6 a2 41.f7 a1D 42.f8D+-) 35.h4 Rd7 36.g4 Re7 37.h5 gxh5 38.gxh5 Rd7 (38...Rf7 39.Rd4 Rf6 40.Rc5 Rf5 41.Rb6 Rxf4 42.Rxa6+-) 39.f5 exf5 40.Rxf5 Re7 41.Re5 Rf7 (41...Rd7 42.Rd5 Re7 (42...Rc7 43.Re6 Rc6 44.Rf7 Rb5 45.Rxg7 Rxb4 46.h6+-) 43.Rc6 Rf6 44.Rb6 Rg5 45.Rxa6 Rxh5 46.b5 g5 47.b6 g4 48.b7 g3 49.b8D+-) 42.Rd6 Rf6 43.Rc6 Rg5 44.Rb6 Rxh5 45.Rxa6 g5 46.b5 g4 47.b6 g3 48.b7 g2 49.b8D g1D 50.Dh8+ Rg4 51.Dg7+- vincendo grazie all'infilata sulla regina nera] **33...a5 34.g4** [34.h4] **34...Rb6 35.h4 Rc6 36.Rd4 Rb5 37.Rc3 Rc5 38.Rd3 Rd5 39.Re3 Rc5** [39...e5?? Sarebbe un banale errore 40.f5 gxf5 41.gxf5 e4 42.f6! gxf6 43.h5+- vincendo] **40.Rd3 Rb4 41.Rc2 Rc5 42.Rd3 Rd5 43.Re3 Rc5** Il pareggio è il risultato giusto di una lotta interessante. 1/2-1/2

La Scuola di scacchi Federico Manca

(<http://www.scuoladiscacchi.org/>) organizza corsi collettivi e lezioni individuali per giocatori di qualunque livello. Per informazioni in merito, gli interessati possono contattare il MI Manca inviando una e-mail a: federicomanca124@gmail.com oppure all'indirizzo Skype: [scaccomortaleacarnevale](https://www.skype.com/en/contacts/scaccomortaleacarnevale)

Tornei iniziati

1° Campionato Nazionale Asias

Inizio torneo 01.04.2019

Fine 30.06.2020

ha il Nero con:				N°	Giocatore	ha il Bianco con:			
20	17	10	3	1	PEVERIERI Alfredo	2	5	12	19
1	18	11	4	2	CERVELLI Vito Riccardo	3	6	13	20
2	19	12	5	3	FERLITO Gianfelice	4	7	14	1
3	20	13	6	4	MALORI Marcello	5	8	15	2
4	1	14	7	5	ZANNONI Gianni	6	9	16	3
5	2	15	8	6	BONOLDI Fabio	7	10	17	4
6	3	16	9	7	GIOVANNINI Ettore	8	11	18	5
7	4	17	10	8	SPINA Giorgio	9	12	19	6
8	5	18	11	9	CASCONE Giuseppe	10	13	20	7
9	6	19	12	10	MELANDRI Paolo	11	14	1	8
10	7	20	13	11	CONTE Massimo	12	15	2	9
11	8	1	14	12	ZINGARETTI Primo	13	16	3	10
12	9	2	15	13	BALACCO Giuseppe	14	17	4	11
13	10	3	16	14	MARIANI Danilo	15	18	5	12
14	11	4	17	15	BUSOLO Fabio	16	19	6	13
15	12	5	18	16	VANNINI Marco	17	20	7	14
16	13	6	19	17	BONATTI Aldo Roberto	18	1	8	15
17	14	7	20	18	PROLA Maurizio	19	2	9	16
18	15	8	1	19	MAGANUCO Marco	20	3	10	17
19	16	9	2	20	CESARO Michele	1	4	11	18

4^ CAMPIONATO MAGISTRALE ASIAs

Nr.	Giocatore	1	2	3	4	5	6	7	8	9
1	Leone Alfonso	■								
2	Pelliconi Vanes		■							
3	Besozzi Dino			■						
4	Galvan Gaetano				■					
5	Mazzanti Raniero					■				
6	Balosetti Davide						■			
7	Blasi Sergio							■		
8	Bertaglia Andrea								■	
9	Macchia Giovanni									■
Inizio torneo il 01.04.2019				Fine torneo il 30.06.2020						
D.T.				e-mail						
LAUDATI Lelio				scaccoperpetuo64@gmail.com						

Report tornei

				Memorial E. Troia									
				D. T. Cesetti Claudio									
				Inizio torneo: 01/06/2018									
				Fine torneo: 30/09/2019									
ha il Nero con:				N°	Giocatore				ha il Bianco con:				
17	14	9	2	1	Marino Francesco				3	6	11	18	
1	0,5		1						1	1	0,5	0	5,0
18	15	10	3	2	Colucci Pasquale				4	7	12	1	
0	0	0	1						0,5	0,5	1	0	3,0
1	16	11	4	3	Mariani Danilo				5	8	13	2	
0	0	0	0						0	1	0	0	1,0
2	17	12	5	4	Mazzanti Raniero				6	9	14	3	
0,5	1	1	1						1	0,5	0,5	1	6,5
3	18	13	6	5	Galvan Gaetano				7	10	15	4	
1	0	1	1						1	0,5	0,5	0	5,0
4	1	14	7	6	Pompa Alessandro				8	11	16	5	
0	0	0	0						1	0,5	0	0	1,5
5	2	15	8	7	Leone Alfonso				9	12	17	6	
0	0,5	0	1						0	1	1	1	4,5
6	3	16	9	8	Bellisario Carlo				10	13	18	7	
0	0	0	0		ritirato				0	0	0	0	0,0
7	4	17	10	9	Troia Matteo				11	14	1	8	
1	0,5	1	0,5						1	1		1	6,0
8	5	18	11	10	Besozzi Dino				12	15	2	9	
1	0,5	0,5	1						1	0,5	1	0,5	6,0
9	6	1	12	11	Prola Maurizio				13	16	3	10	
0	0,5	0,5	1						0,5	0	1	0	3,5
10	7	2	13	12	Conte Massimiliano				14	17	4	11	
0	0	0	0						0	1	0	0	1,0
11	8	3	14	13	Casella Sergio				15	18	5	12	
0,5	1	1	0,5						0	0,5	0	1	4,5
12	9	4	15	14	Laudati Lelio				16	1	6	13	
1	0	0,5							0,5	0,5	1	0,5	4,0
13	10	5	16	15	Macchia Giovanni				17	2	7	14	
1	0,5	0,5	0						1	1	1		5,0
14	11	6	17	16	Tramacere Salvatore				18	3	8	15	
0,5	1	1	1						1	1	1	1	7,5
15	12	7	18	17	Esposito Luigi				1	4	9	16	
0	0	0	0		ritirato				0	0	0	0	0,0
16	13	8	1	18	Bertaggia Andrea				2	5	10	17	
0	0,5	1	1						1	1	0,5	1	6,0

3° CAMPIONATO MAGISTRALE ASIAS

										Punti	Bh		
16	13	7	14	1	MAZZANTI	2	5	11	4				
0,5	1	1	1		Raniero	1	0,5	1	0,5	6,5	26	2°	
1	14	8	15	2	GACNIK	3	6	12	5				
0	0	0	0		Ljubomir	0	1	0	0,5	1,5			
2	15	9	16	3	SOSSAI	4	7	13	6				
1	0,5	0,5	0,5		Silvio	0,5		0,5	1	4,5			
3	16	10	1	4	POMPA	5	8	14	7				
0,5	0,5	0,5	0,5		Alessandro	0,5	0,5	0,5	0,5	4			
4	1	11	2	5	ZANCHETTA	6	9	15	8				
0,5	0,5	0,5	0,5		Nicola	1	0,5	1	0,5	5			
5	2	12	3	6	BONATTI	7	10	16	9				
0	0	0	0		Aldo Roberto	0	0	0	0	0			
6	3	13	4	7	MARINO	8	11	1	10				
1		1	0,5		Francesco	0,5	0,5	0	0	3,5			
7	4	14	5	8	BERTAGGIA	9	12	2	11				
0,5	0,5	1	0,5		Andrea	0,5	0	1	1	5			
8	5	15	6	9	CARRETONI	10	13	3	12				
0,5	0,5	1	1		Angelo	0,5	1	0,5	1	6	28	4°	
9	6	16	7	10	BESOZZI	11	14	4	13				
0,5	1	0,5	1		Dino	1	1	0,5	1	6,5	27	1°	
10	7	1	8	11	PARISI	12	15	5	14				
0	0,5	0	0		Cosimo	0,5	1	0,5	0,5	3			
11	8	2	9	12	BALOSETTI	13	16	6	15				
0,5	1	1	0		Davide	1	0	1	1	5,5			
12	9	3	10	13	CASELLA	14	1	7	16				
0	0	0,5	0		Sergio	0	0	0	0	0,5			
13	10	4	11	14	OLDRATI	15	2	8	1				
1	0	0,5	0,5		Pietro	1	1	0	0	4			
14	11	5	12	15	FERLITO	16	3	9	2				
0	0	0	0		Gianfelice	0	0,5	0	1	1,5			
15	12	6	13	16	GALVAN	1	4	10	3				
1	1	1	1		Gaetano	0,5	0,5	0,5	0,5	6	28.5	3°	

T. O-D-041

N.	Giocatore	Elo	1	1	2	2	3	3	4	4	5	5	punti
1	TRANQUILLO M.	1831			0	0	0	0	0	0			0
2	LEONE Alfonso	2158	1	1			0	0	1	1	0,5	0,5	5
3	BERTAGGIA Andrea	2038	1	1	1	1			1	1	0,5	1	7,5
4	PROLA Maurizio	1839	1	1	0	0	0	0			0,5	0	2,5
5	PARISI Cosimo	2123			0,5	0,5	0,5	0	0,5	1			3

T. O-D-045													
N.	Giocatore	Elo	1	1	2	2	3	3	4	4	5	5	punti
1	SENIS Enrico	1800			0,5	0,5	0				0	0,5	1,5
2	VACCA Cesare	1849	0,5	0,5					0		0	0	1
3	MACCHIA Giovanni	1972	1								0,5		1,5
4	PICCININI Carlo	1800			1							0,5	1,5
5	BESOZZI Dino	2286	1	0,5	1	1	0,5		0,5				4,5

T. M-D-046													
N.	Giocatore	Elo	1	1	2	2	3	3	4	4	5	5	punti
1	BLASI Sergio	2095			0,5		0,5				0		1
2	PARISI Cosio	2083	0,5				0,5					0,5	1,5
3	LEONE Alfonso	2133	0,5			0,5			0		0		1
4	MAZZANTI Raniero	2133					1				0	0,5	1,5
5	GALVAN Gaetano	2118		1	0,5		1		1	0,5			4

T. O-D-047													
N.	Giocatore	Elo	1	1	2	2	3	3	4	4	5	5	punti
1	PROLA Maurizio	1847			1	1			0	0	0	0	2
2	D'URBANO Wolfango	1800	0	0			0	0	0	0	0	0	0
3	MAZZANTI Raniero	2133			1	1					1		3
4	PARISI Cosimo	2083	1	1	1	1							4
5	BESOZZI Dino	2286	1	1	1	1	0						4
													0

T. O-D-048													
N.	Giocatore	Elo	1	1	2	2	3	3	4	4	5	5	punti
1	FERLITO Gianfelice	1936											0
2	MARINO Francesco	2106											0
3	BERTAGGIA Mirco	2085									1	1	2
4	ZANNONI Gianni	1882											0
5	MALORI Marcello	1696					0	0					0

T. Telefonico-042

N.	Giocatore	Elo	1	1	2	2	3	3	4	4	5	5	6	6	PT
1	CASELLA Sergio	2023			1	0	½	½	1	1	1	1	1	1	8
2	BERTAGGIA Mirco	2093	0	1			0	0	0	1	1		1	1	5
3	CARNEMOLLA Giampaolo	2113	½	½	1	1			1	1	1	1	1	1	9
4	GUALTIERI Primo	1800	0	0	1	0	0	0			1		0	0	2
5	STALTARI Giuseppe	1756	0	0	0		0	0	0				0	1	1
6	TROIA Matteo	2201	0	0	0	0	0	0	1	1	1	0			3

PRENOTAZIONE TORNEI

MATCH SFIDA (tematici)		POSTALI	
Mazzanti Raniero		Nanni Marco	
		Staltari Giuseppe	
OPEN A 5 GIOCATORI		MAGISTRALE A 5 GIOCATORI	
Scavo Santo		Besozzi Dino	
Spina Giorgio		Bertaglia Andrea	
Peirce Andrea		Marino Francesco	
Giovannini Ettore		Lo Conte Vittorio	
Boi Paolo		Galvan Gaetano	
OPEN A 5 GIOCATORI		MAGISTRALE A 5 GIOCATORI	
		TORNEI TELEFONICI	
		Marino Vincenzo	
		Staltari Giuseppe	
		Cervelli Vito Riccardo	
		Boi Paolo	

Elenco soci al 1° aprile 2019								
Cognome	Nome	Cat. Asias	Elo Asias					
					GUERRIERO	Mario	N	1800
					IASELLI	Michele	M	2279
ADINOLFI	Alfredo	CM	2169		INTRAVAIA	Bruno	CM	1954
AGOSTINELLI	Andrea	N	1800		LA ROSA	Massimo	N	1937
ALBANO	Vito	N	1800		LAGHETTI	Gaetano	IM-ICCF	2455
AMETRANO	Anton Giulio	N	1800		LAPENNA	Antonio	M	2248
AMOVILLI	Mauro	M	2250		LAUDATI	Adriano	CM	2136
ANDREOLI	Alfredo	N	1800		LAUDATI	Lelio	N	1885
ANDREOZZI	Paolo	N	1800		LEONE	Alfonso	M	2090
ANTEI	Tiziano	N	1800		LEONE	Cataldo	M	2132
ARBRILE	Giuseppe	M	2386		LEONE	Maurizio	N	1800
ATTINA'	Rodolfo	N	1800		LIMOLI	Patrizia	N	1703
BAGNOLI	Paolo	CM	2000		LO CONTE	Vittorio	CM	2115
BALACCO	Giuseppe	N	1800		LUCCI	Mirco	N	1726
BALDASCINO	Elpidio	N	1800		LUPO	Francesco	N	1897
BALESTRA	Stefano	N	1714		MACANUGO	Marco	N	1880
BALOSETTI	Davide	CM	2085		MACCAPAN	Fabio	CM	1944
BARATO	Giuseppe	N	1726		MACCHIA	Giovanni	CM	2029
BARAVALLE	Maurizio	N	1800		MAGGIORA	Aldo	N	1800
BARTALINI	Chiara	M	2305		MAGRI	Maurizio	N	1800
BASCETTA	Biagio	IM-ICCF	2200		MALORI	Marcello	N	1696
BELLI	Michela	N	1804		MANCONE	Stefano	N	1800
BELLIPANNI	Pietro	CM	2055		MANICONE	Giovanni	N	1631
BELLISARIO	Carlo	N	1647		MARCHELLO	Massimo	N	1800
BENA'	Ermanno	N	1800		MARIANI	Danilo	N	1844
BENUSSI	Alberto	M	2187		MARINO	Francesco	CM	2102
BERTAGGIA	Mirco	CM	2107		MARINO	Vincenzo	N	1800
BERTAGGIA	Andrea	CM	2125		MARTINO	Enzo	N	1800
BERTAGNOLLI	Gerhard	CM	2068		MASCETRA	Nicola	N	1846
BESOZZI	Ferdinando	M	2278		MASIERO	Luigi	N	1800
BIANCHIN	Roberto	CM	2147		MASTRONARDI	Donato	CM	2183
BIASUTTO	Stefano	M	2216		MAZZANTI	Raniero	CM	2203
BIGAGLI	Rodolfo	CM	2000		MAZZOLA	Alessandro	N	1684
BIONDI	Massimo	CM	2000		MELANDRI	Fabio	N	1800
BLASI	Sergio	CM	2102		MELE	Raffaele	N	1800
BLONNA	Michele	CM	1969		MELOTTI	Dario	N	1949
BOCCIA	Mattia Mario	SIM-ICCF	2436		MENEHETTI	Juri	N	1800
BOE	Roberto	N	1800		MENNITTO	Roberto	N	1800
BOI	Paolo	CA	1800		MESSINA	Francesco	CM	2019
BOLMIDA	Carlo	M	2200		MILANI	Oscar	CM	2065
BONARETTI	Alberto	N	1887		MINGIONE	Luigi	N	1800
BONATTI	Aldo	CM	1946		MINISTRINI	Ivan	N	1800
BONDI	Andrea	M	2385		MODESTINO	Marco	M	2217
BONGIOVANNI	Marco	M	2210		MONTANARI	Vittorio	N	1884
BONOLDI	Fabio	CM	1938		NANNI	Marco	N	1800
BONUGLI	Carlo	M	2200		NEGRONI	Giovanni	N	1800
BORGIA	Massimo	N	1800		NICOLO'	Filippo	CM	2027
BORINO	Paolo	CM	2000		NICOTERA	Alessandro	M	2164
BUONAMANO	Fabio	N	1843		NIGLIO	Biagio	N	1666
BUSOLO	Paolo	N	1800		NISTRI	Paolo	N	1800
CALABRESE	Claudio	CM	2113		NUCCI	Luciano	M	2229
CALANDRI	Fausto	SIM-ICCF	2432		NUDO	Davide	N	1800
CAPONE	Giuseppe	N	1721		NUNNARI	Massimo	CM	2036
CAPONI	Saverio	CM	2000		OLDRATI	Pietro	CM	2048
CAPUTI	Giuliano	CM	2000		OLIVIERI	Guglielmo	N	1696
CAPUZZI	Gabriele Ettore	N	1820		PACCHIARINI	Marco	IM-ICCF	2412
CARNEMOLLA	Giampaolo	CM	2118		PAGLIA	Angelo	N	1756
CARRETONI	Angelo	M	2209		PAJER	Walter	N	1806
CASALEGNO	Giorgio	N	1800		PALLOTTI	Riccardo	N	1800
CASCONE	Giuseppe	N	1727		PALMIERI	Francesco	N	1800
CASELLA	Sergio	CM	2017		PANNULLO	Umberto	MS-ASIGC	2314
CASSANO	Roberto	N	1800		PARISI	Cosimo	CM	2071
CASTALDI	Erminio	N	1800		PARODI	Pierbruno	N	1787
CASTALDINI	Marzia	N	1800		PARZIALE	Giovanni	N	1800
CASTIGLIONE	Umberto	CM	2192		PATRIARCA	Giovanni	N	1932
CATTANEO	Piero	N	1800		PAUSELLI	Claudio	N	1800
CAVALCANTI	Bruno	M	2251		PAVONI	Flavio	IM-ICCF	2321
CE'	Saverio	N	1879		PEIRCE	Andrea	N	1800
CECCHI	Mauro	CM	2066		PELLEGRINI	Pietro	N	1800
CELLA	Carmelo	N	1800		PELLICONI	Vanes	CM	2034
GERINA DINI	Antonio	N	1800		PELUSO	Luigi	N	1800
CERRATO	Roberto	IM-ICCF	2467		PEPE	Savino	M	2249
CERVELLI	Vito Riccardo	N	1696		PERINI	Giampaolo	M	2207
CESARO	Michele	CM	1926		PERRELLA	Giovanni	N	1800
CESETTI	Claudio	GM-ICCF	2581		PERRICONE	Michele	N	1771
CHIAPPONI	Paola	N	1800		PEVERIERI	Alfredo	N	1800
CHIAVARELLI	Luigi	N	1800		PICCININI	Carlo	N	1817
CHICCO	Giancarlo	N	1800		PILOTTA	Marcello	N	1970
CHIRICHELLA	Giampiero	N	1800		PIOLI	Franco	N	1800

CIANCARINI	Paolo	CM	2077		PISCOPIA	Carmela	CM	2036
CIARAMELLA	Antonio	N	1720		PIVIROTTO	Filiberto	N	1860
COLIO	Bruno	N	1800		PIZZI	Gaetano	N	1800
COLLOBIANO	Alberto	M	2170		POMPA	Alessandro	M	2147
COLOMBO	Fabio	CM	2105		PORCELLI	Danny	M	2343
COLUCCI	Pasquale	M	2199		PORCELLI	Vincenzo	N	1800
COLUCCI	Andreina	M	2200		POSSANZINI	Lorenzo	N	1800
COLUCCI	Maria	N	1853		PRENCIPE	Gaetano Antonio	N	1945
COLUCCI	Giuseppina	N	1800		PRISCO	Giuseppe	N	1800
CONTE	Massimiliano	N	1772		PROIETTI	Costantino	N	1936
CORRADO	Stefano	N	1800		PROLA	Maurizio	N	1927
CORRENTE	Onofrio	N	1800		PUZO	Massimiliano	N	1800
CORTESE	Lina	N	1800		QUERCI	Alessandro	M	2302
GOSTA	Armando	N	1800		RAUSEO	Emilio	N	1800
CUNATI	Valerio	N	1800		REBAUDO	Nino	CM	2000
CUOMO	Salvatore	CM	2153		RICCI	Massimo	N	1800
CUSIMANO	Salvatore	N	1800		RICCI	Antonio	N	1756
DAFFRA	Claudio	N	1800		RIEGLER	Alessandra	LGM-ICCF	2286
DALMASSO	Emanuele	N	1832		RIVA	Claudio	N	1800
DANZILLI	Sabato	N	1800		RIZZO	Carmine	N	1800
DATTOLI	Lucio	N	1800		ROTTONDI	Pierpaolo	N	1800
DE FILIPPIS	Francesco	MS-ASIGC	2409		RUMIANO	Roberto	N	1800
DE GUGLIELMO	Pasquale	N	1800		RUOPPOLO	Alfonso	N	1897
DE LILLO	Michele	M	2234		SALVARIO	Marco	N	1955
DE VITA	Davide	N	1800		SALVATORE	Carmine	MS-ASIGC	2336
DE VITO	Giovanni	N	1886		SALVEMINI	Fabio	N	1660
DECARO	Daniilo	N	1800		SANNA	Marco	N	1805
DELFINO	Luigi	M	2236		SANTANGELO	Nicola	CM	2074
DELLAPIA	Paola	N	1800		SANTUCCI	Antonio	N	1800
DENOZZA	Mauro	N	1800		SARTORI	Delfino	N	1937
DI BERNARDINO	Ernesto	N	1800		SARTORI	Fabio	N	1800
DI GISI	Umberto	N	1857		SBERSE	Luca	N	1800
DI IORIO	Francesco	N	1800		SCARPATI	Francesco	N	1800
DI PIAZZA	Patrizio	N	1800		SCAVO	Santo	N	1800
DI TUCCI	Benedetto	CM	2000		SCOTTI	Vincenzo	N	1800
D'INCECCO	Stefano	N	1781		SECCHI	Dino	M	2398
DINUZZI	Vito	N	1800		SENESE	Antonio	N	1800
DONADIO	Andrea	CM	2000		SENI	Enrico	N	1782
DONESI	Pina	N	1800		SERRAJOTTO	Marino	M	2195
DORATI	Giuseppe	M	2200		SERTORIO	Carlo	N	1800
DUBINI	Rolando	M	2200		SORCINELLI	Andrea	N	1930
DUCCI	Roberto	M	2243		SORRENTINO	Michele	N	1891
D'URBANO	Wolfango	N	1771		SOSSAI	Silvio	CM	2045
ELISEI	Bruno	N	1882		SPADARO	Mario	N	1800
ESPOSITO	Luigi	N	1780		SPADARO	Carmelo Alessand	N	1800
ETNA	Agostino	N	1800		SPINA	Giorgio	N	1800
FABRI	Luca	M	2358		SPINA	Pasquale	N	1800
FALCO	Nicola	N	1800		SPINELLI	Raffaele	N	1800
FEDELI	Luciano	CM	2009		STAGO	Raffaele	N	1800
FELICINI	Samuela	N	1800		STALTARI	Giuseppe	N	1748
FERLITO	Gianfelice	CM	1936		STIPANI	Leontino	M	2200
FERRARI	Cristiano	CM	1958		SULIS	Giovanni	N	1800
FINELLI	Amedeo	N	1800		TARELLI	Daniele	N	1963
FIORE	Valerio	CM	2000		TOGNOLA	Paolo	N	1800
FIorentINO	Vincenzo	CM	2152		TORASSA	Giuseppe	M	2200
FONTANA	Francesco	N	1800		TORO	Simone	N	1800
FORNAI	Francesco	N	1800		TRAMACERE	Salvatore	M	2225
FRACASSA	Massimo	N	1800		TRANQUILLO	Massimo	N	1780
FRANCESCONE	Giovanni	M	2214		TRIPI	Nicolò	N	1926
FRANCHINI	Gabriele	FM-FIDE	2211		TROIA	Matteo	M	2161
FRANCO P.	Alessandro	N	1813		TRONCOSSI	Luca	M	2371
FRATTARELLI	Italo	N	1846		VACCA	Cesare	N	1824
FRIZZA	Silvano	CM	2093		VALENTE	Luigi	N	1800
FRIZZARIN	Andrea	N	1800		VANNICOLA	Roberto	CM	2184
GACNIK	Ljubomir	CM	2107		VANNINI	Marco	N	1800
GAGLIARDINI	Luca	N	1936		VASTANO	Ciro	N	1800
GALASSO	Giuseppe M.	N	1871		VERDE	Giuseppe	N	1800
GALVAN	Gaetano	M	2137		VESPE	Francesco	M	2200
GATTI	Daniele	N	1800		VIAGGI	Stefano	CM	2017
GENNACCARI	Guido	N	1800		VIVIANI	Alessio	MF	2244
GERVASI	Giancarlo	MF	2307		VIVIANI	Enrico	M	2216
GIOVANNINI	Ettore	N	1763		VOLIANI	Mauro	IM-ICCF	2389
GIUFFRIDA	Antonio	CM	1994		ZACCARIA	Vincenzo	CM	2013
GRAMIGNANI	Rita	CM	2025		ZANCHETTA	Nicola	CM	2073
GRASSO	Sergio Sebastiano	N	1800		ZANNONI	Gianni	N	1852
GRAZIANI	Sergio	N	1910		ZINGARETTI	Primo	N	1800
GRECH	Gerlando	N	1858		ZOTTI	Enrico	CM	2000
GUALTIERI	Primo	N	1808					
GUERRIERO	Caterina	N	1800					

Tornei di Studi, Siti e Riviste

di Marco Campioli

I.

TORNEI

Tutti possono partecipare ai concorsi di studi: non sono previste formalità e neppure quote di iscrizione per la partecipazione ai tornei. Il finale artistico - sempre originale, mai pubblicato prima - deve essere inviato al direttore del concorso. La composizione può essere spedita per posta ordinaria oppure via e-mail; se lo studio viene trasmesso via e-mail utilizzare il formato PGN (preferibilmente) oppure il documento WORD.

Comunicare sempre l'indirizzo postale dell'autore (Via / Piazza con numero civico, Città con CAP, Nazione) per ricevere *la rivista* col proprio originale pubblicato e col successivo verdetto (gli awards possono essere verificati presso www.arves.org/arves/index.php/en/awards/awards).

I tornei elencati di seguito sono - quasi tutti - a tema libero; i concorsi tematici sono sempre chiaramente indicati.

I concorsi di studistica sono formali oppure informali; nei formali la qualità delle opere è generalmente superiore. Nel **TORNEO FORMALE** sono pubblicati soltanto gli studi onorati (inseriti nel verdetto). Il giudice NON conosce i nominativi degli autori delle composizioni. I finali artistici NON inseriti nell'award possono essere utilizzati dagli autori per altri concorsi perchè sono ancora originali (NON sono stati pubblicati!). Un elenco di tornei formali può essere trovato presso www.problemistasajedrez.com.ar/formales/. Nel **CONCORSO INFORMALE** gli studi partecipanti al torneo vengono pubblicati in un sito web oppure da un *periodico* (l'autore della composizione riceve spesso il numero della rivista col proprio studio pubblicato). Il giudice conosce sempre i nominativi degli autori dei finali artistici. Tutti i lavori partecipanti al concorso NON possono essere successivamente inviati dagli autori ad altri tornei perchè NON sono più originali (sono già stati pubblicati!). Un elenco di tornei informali può essere trovato presso www.problemistasajedrez.com.ar/torneos-informales/.

Talvolta i concorsi organizzati come **FORMALI** devono essere considerati **INFORMALI**: i) quando il giudice riceve dal direttore del torneo le composizioni accompagnate dal nome dell'autore oppure ii) quando le opere sono valutate dallo stesso direttore del torneo!

CONCORSI FORMALI (3): JT60 Luboš

Kekely, MT 110 Vladimir A. Bron, 5th Composing Tourney of FRME (Royal Moroccan Chess Federation), 2019.

JT60 Luboš Kekely



Luboš Kekely.

Direttore: Michal Hlinka (Slovacchia).

Giudice: Luboš Kekely (Slovacchia).

Trasmettere le opere entro il 25 aprile 2019 a Michal Hlinka hlinkamichal55@gmail.com

MT 110 Vladimir A. Bron



Vladimir A. Bron.

Direttore: Sergey Osintsev (Russia). Giudici: Sergey Osintsev (Russia), Vladislav Tarasyuk (Ucraina). Spedire i finali entro il 1° maggio 2019 a Sergey Osintsev osintsev64@mail.ru

5th Composing Tourney of FRME (Royal Moroccan Chess Federation), 2019

Direttore: Vidadi Zamanov (Azerbaijan). Giudice: Michal Hlinka (Slovacchia). Inviare i lavori entro il 30 settembre 2019 a Vidadi Zamanov vidadi_zamanov@mail.ru Verdetto nel 2019.

TORNEI INFORMALI (23) indetti da riviste di problemistica: *Československý Šach, Die Schwalbe, EG, Magyar Sakkvilág, Pat a Mat, Phenix, Probleemblad, Problem Paradise, Šachmatnaja Kompozicija, Šachová Skladba, Schach, Sinfonie Scacchistiche, Springaren, StrateGems, Tehtävieniekka, The Problemist, The Problemistic Bulletin, The Problemist of Ukraine, Variantim, Vratnica-64, Zadači i etjudy*, dalla Federazione Scacchistica Polacca: **Polish Chess Federation**, dall'associazione dei problemisti argentini: **UAPA**.

Československý Šach 2019

Direttore: Michal Hlinka (Slovacchia). Giudice: Mario Guido Garcia (Argentina). Trasmettere i finali entro il 10 dicembre 2019 a Michal Hlinka hlinkamichal55@gmail.com

Die Schwalbe 2019-2020

Direttore: Michael Roxlau (Germania). Giudice: Vazha Neidze (Georgia). Previste due sezioni: per studi di vittoria (+) e per studi di patta (=). Spedire

le composizioni – massimo 3 lavori per autore - a Michael Roxlau studien@dieschwalbe.de
EG 2018-2019

Direttore: Ed van de Gevel (Paesi Bassi). Inviare i lavori a Ed van de Gevel gevel145@planet.nl
Magyar Sakkvilág 2019

Direttore: Péter Gyarmati (Ungheria).
Giudice: Ľuboš Kekely (Slovacchia).
Spedire i lavori – preferibilmente in formato PGN - entro il 15 novembre 2019 a Péter Gyarmati sloppane@gmail.com

Pat a Mat 2018-2019
Direttore: Ľuboš Kekely (Slovacchia). Giudice: Emil Vlasak (Repubblica Ceca). Inviare i finali entro il 15 ottobre 2019 a Ľuboš Kekely kekely@zmail.sk

Phenix 2019
Direttore: Daniel Capron (Francia). Giudice: Yochanan Afek (Israele / Paesi Bassi).
Trasmettere gli studi entro il 31 ottobre 2019 a Daniel Capron daniel.capron@laposte.net

Problemblad 2019-2020
Direttore: Marcel Van Herck (Belgio).
Giudice: Jarl Henning Ulrichsen (Norvegia).
Inviare le composizioni entro il 30 luglio 2020 a Marcel Van Herck studie@problemblad.nl

Problem Paradise 2019
Direttore: Hiroshi Manabe (Giappone). Giudice: Mario Guido Garcia (Argentina). Trasmettere gli originali entro il 15 ottobre 2019 a Hiroshi Manabe manabe0714@gmail.com

Šachmatnaja Kompozicija 2019
Direttore: Sergej Osintsev (Russia). Giudice: Alexander Stavrietsky (Russia). Spedire gli studi entro il 1° dicembre 2019 a Sergej Osintsev osintsev64@mail.ru

Šachová Skladba 2019-2020
Direttori: Jiří Jelínek (Repubblica Ceca), Jaroslav Polasek (Repubblica Ceca). Giudice: Yochanan Afek (Israele / Paesi Bassi). Inviare le opere a Jiří Jelínek jjelinek@koop.cz jjelinek@chello.cz o a Jaroslav Polasek jaroslav.polasek@brouzdej.net

Schach 2018-2019
Direttore: Franz Pachl (Germania).
Giudice: Péter Gyarmati (Ungheria).
Trasmettere le composizioni a Franz Pachl fpa.levinho@web.de

Sinfonie Scacchistiche 2019 – MT Marino Bortolotti



Marino Bortolotti.

Direttore: Valerio Agostini (Italia).
Giudice: Marco Campioli (Italia).
Previste due sezioni: per studi di vittoria (+) e per lavori di patta (=). Spedire i finali artistici entro il 30 settembre 2019 a Valerio Agostini valerio.agostini@gmail.com

Springaren 2019
Direttore: Axel Ornstein (Svezia). Giudice: Péter Gyarmati (Ungheria). Inviare gli studi ad Axel Ornstein axel.ornstein@gmail.com

StrateGems 2019
Direttore: Franjo Vrabec (Svezia). Giudice: Ľuboš Kekely (Slovacchia). Trasmettere le opere - entro la fine di agosto 2019 - a Franjo Vrabec franjo.vrabec@live.se

Tehtäväniekka 2017-2019
Direttore: Antti Parkkinen (Finlandia). Giudice: Martin Minski (Germania).
Spedire gli elaborati a Antti Parkkinen TNchessendgamestudies@gmail.com

The Problemist 2018-2019
Direttore: Yochanan Afek (Israele/Paesi Bassi).
Giudice: John Nunn (Regno Unito).
Inviare le composizioni a Yochanan Afek afek26@gmail.com

The Problemistic Bulletin 2019
Direttore: Dan-Constantin Gurgui (Romania).
Giudice: Steffen Slumstrup Nielsen (Danimarca).
Spedire gli originali a Dan-Constantin Gurgui www.chessplayer_ro@yahoo.com

The Problemist of Ukraine 2019-2020
Direttore: Eduard Eilazjan (Ucraina). Giudice: Michal Hlinka (Slovacchia). Trasmettere i finali a Eduard Eilazjan edeilstudy@mail.ru ed.eil.ing139@gmail.com

Variantim 2019
Direttore: Ofer Comay (Israele). Giudice: Steffen Slumstrup Nielsen (Danimarca). Inviare i lavori a Ofer Comay ofercomay@gmail.com

Vratnica-64 2019-2020
Direttore: Boško Milošeski (Macedonia). Giudice: Valery Kalashnikov (Russia). Trasmettere i finali entro il 15 ottobre 2020 a Boško Milošeski bmiloseski@yahoo.co.uk vratnica64@gmail.com

Zadači i etjudy 2019
Direttore: Yakov Rossomakho (Russia). Giudice: Sergei Osintsev (Russia). Spedire gli studi entro il 15 novembre 2019 a Yakov Rossomakho yross@mail.ru

Polish Chess Federation 2019
Direttore: Waldemar Tura (Polonia). Giudice: Jan Rusinek (Polonia). Inviare le opere entro il 1° dicembre 2019 a Waldemar Tura a11z@interia.pl
Verdetto in marzo 2020.

UAPA – 8th International Internet Tournament
– MT Alberto Foguelman



Alberto Foguelman.

Direttore: Mario Guido Garcia (Argentina).

Sezione A, tematica: Donna e pezzo minore (Alfiere o Cavallo) vincono contro la Donna (nella posizione iniziale può essere presente altro materiale). Due sotto-sezioni eventuali [A.1.) DA contro D e A.2.) DC contro D] se la partecipazione risulterà significativa. Giudice: Valery Kalashnikov (Russia).

Sezione B, a tema libero: **sezione B.1.** per studi di vittoria (+) e **sezione B.2.** per studi di patta (=).

Giudice: Marco Campioli (Italia). Trasmettere gli originali – al massimo 3 opere per ogni autore e per ogni sezione (A, B.1., B.2.) – entro il 30 aprile 2019 a Mario Guido Garcia mariogarcia@gmail.com

Gli studi inviati saranno pubblicati nel sito <http://www.problemistasajedrez.com.ar/--> Verdetto in luglio 2019 inviato a tutti i partecipanti e pubblicato sul web.

II.

SITI WEB

<http://www.accademiadelproblema.org>

<http://www.ajedrez-de-estilo.com.ar/ade/finales/ftindex.htm>

<http://www.arves.org/>

<http://www.bestproblems.it/>

<http://www.chessproblem.net/index.php>

<http://www.hhdbv.nl>

<http://www.k4it.de/index.php?topic=egtb>

<http://www.problemistasajedrez.com.ar/>

<http://www.roycroft-ajr.uk/>

<http://www.scacchiemiliaromagna.it/notiziedaglis-cacchi/studistica.php>

<http://www.selivanov.world/>

<http://www.vlasak.biz> <http://www.wfcc.ch>

III.

PERIODICI

Best Problems:

Direttore: Antonio Garofalo (Italia)
antgarofalo@alice.it



Antonio Garofalo.

Best

www.bestproblems.it/bppdf/Best.html ; on-line; principalmente problemi ma anche studi.

EG:

Direttore: Harold van der Heijden (Paesi Bassi)
heijdenharold@gmail.com



Harold van der Heijden.

EG, fondato da John Roycroft (Regno Unito) nel 1965, è l'unico periodico cartaceo che pubblica esclusivamente studi; in inglese; trimestrale; per l'abbonamento contattare Marcel Van Herck (Belgio) mvh361@gmail.com

Sinfonie Scacchistiche:

Direttore: Valerio Agostini (Italia)
valerio.agostini@gmail.com



Valerio Agostini.

Sinfonie Scacchistiche: trimestrale di informazioni sul problema di scacchi a cura de l'Associazione Problemistica Italiana [A.P.I.] www.accademiadelproblema.org ; inviato on-line ai soci; problemi e studi.

FINALES ... y TEMAS:

Direttore: José Copié (Argentina)
chess10xp@speedy.com.ar
jacpchess@gmail.com






José Copié.

FINALES ... y TEMAS: www.ajedrez-de-estilo.com.ar/ade/finales/ftindex.htm ; in spagnolo; on-line; problemi e studi.

ASIAS n. 52– Aprile 2019

L'angolo del Problema a cura di Vito Rallo

Soluzione dei Problemi Marzo 2019 - ASIAS n. 51

<p>Probl.n. 89 – Gabriele BRUNORI, Italia 1° Premio</p>  <p style="text-align: center;">H#2 2 sol. (7+8)</p>	<p>Probl. 90 Francesco SIMONI, Italia 2° Premio</p>  <p style="text-align: center;">H#2 2 sol. (7+11)</p>	<p>Probl. 91 Vito RALLO, Italia 3° Premio</p>  <p style="text-align: center;">H#2 b) Tg4->g5 (7+11)</p>
---	--	---

Problemi partecipanti alla gara di composizione "La Carbonara" 2010.

Tema: In un aiutomatto in 2 mosse (#2) pezzo nero cattura un Pedone bianco nella prima mossa e nella seconda mossa lo stesso pezzo nero si sposta perchè deve sgomberare la strada ad un pezzo bianco. Commenti del Giudice A.Garofalo

Pr. n.89. 1° Premio. Gabriele BRUNORI, Italia. FEN:

5K2/8/4k3/r7/6N1/1prP4/pPBRb2b/Q3q3

1. T:d3 Dd1 2. Tg3 Td6# 1. A:d3 Db1 2. Ab5 Af5#.

“Raddoppio del tema richiesto. Cattura di un unico pedone da parte di due pezzi neri che, dopo, vanno a interferire un pezzo compagno. La donna bianca muove mettendosi dietro i pezzi mattanti dando loro sostegno.”

Pr. n.90 . 2° Premio. Francesco SIMONI, Italia .

4kn1b/1N1p4/pr3P2/r2NKP2/p2n2p1/1P6/1p6/1Q6

1. C:f5 Df1 2. Cg7 f7# 1. C:b3 Da2 2. Cc5 Cc7#



“Nella prima soluzione l'apertura di linea tematica viene sfruttata per un controllo del territorio (il campo del Re Nero) nella seconda soluzione l'apertura serve alla Donna bianca per dare sostegno al pezzo mattante. In entrambi i casi c'è la schiodatura del pezzo mattante e la casa focale delle aperture di linea tematiche e 'f7'.”

Pr. n.91 – 3° Premio. Vito RALLO. FEN:

8/2N1q3/3n4/1p3P2/2kp1PR1/8/2Kb4/3r4

a) Diagram. 1. A:f4 Ce6 2. Ad2 T:d4#. b) Tbg4->g5 1. C:f5 Ca6 2. Cd6 Tc5# Meredith. Ottima tecnica costruttiva, switchback di Cavallo e Alfiere neri in una posizione economica ed elegante.

ASIAS m. 52 – Problemi da risolvere

<p style="text-align: center;">V. Tinebra, Italia 1° Premio - Scacco 1991</p>  <p style="text-align: center;">#2 GA+GR (9+9)</p>	<p style="text-align: center;">FASANO, Italia 1a Menzione Onorevole</p>  <p style="text-align: center;">#2 GA+GR (11+10)</p>
--	---

Pr.n.92. - V. Tinebra, Italia. FEN: Q3RN2/5n2/4p2r/B1pNk3/4p2p/4p3/BrP5/5R1K

Pr.n.93 – A. Fasano, Italia. FEN: 3R2r1/1Kp2Q2/2Pb2p1/Rn1N4/2pk1p1N/P3p3/b3P3/4B2B

Vito RALLO (vitorallo@virgilio.it)

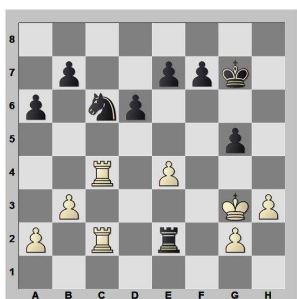
Fischer e gli anni che fecero tremare il mondo: 1970-1972

di Cesare Vacca

VI Puntata

Spassky – Fischer (17), 22.08.1972

1.e4 d6 2.d4 g6 3.Cc3 Cf6 4.f4 Ag7 5.Cf3 c5 6.dxc5 Da5 7.Ad3 Dxc5 8.De2 0–0 9.Ae3 Da5 10.0–0 Ag4 11.Tad1 Cc6 12.Ac4 Ch5 13.Ab3 Axc3 14.bxc3 Dxc3 15.f5 Cf6 16.h3 Axf3 17.Dxf3 Ca5 18.Td3 Dc7 19.Ah6 Cxb3 20.cxb3 Dc5+ 21.Rh1 De5 22.Axf8 Txf8 23.Te3 Tc8 24.fxg6 hxg6 25.Df4 Dxf4 26.Txf4 Cd7 27.Tf2 Ce5 28.Rh2 Tc1 29.Tee2 Cc6 30.Tc2 Te1 31.Tfe2 Ta1 32.Rg3 Rg7 33.Tcd2 Tf1 34.Tf2 Te1 35.Tfe2 Tf1 36.Te3 a6 37.Tc3 Te1 38.Tc4 Tf1 39.Tdc2 Ta1 40.Tf2 Te1 41.Tfc2 g5 42.Tc1 Te2 43.T1c2 Te1 44.Tc1 Te2 45.T1c2 1/2–1/2

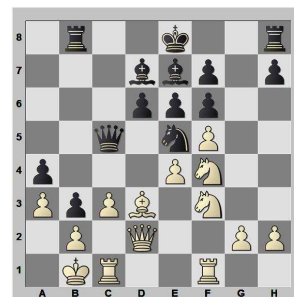


posizione finale

Spassky – Fischer: 7-10

Fischer – Spassky (18), 24.08.1972

1.e4 c5 2.Cf3 d6 3.Cc3 Cc6 4.d4 cxd4 5.Cxd4 Cf6 6.Ag5 e6 7.Dd2 a6 8.0–0–0 Ad7 9.f4 Ae7 10.Cf3 b5 11.Axf6 gxf6 12.Ad3 Da5 13.Rb1 b4 14.Ce2 Dc5 15.f5 a5 16.Cf4 a4 17.Tc1 Tb8 18.c3 b3 19.a3 Ce5 20.Thf1



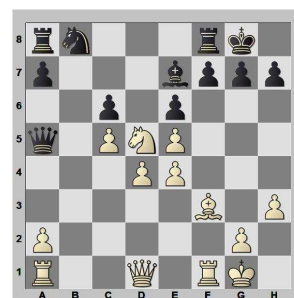
posizione dopo la 20.a mossa del Bianco

Cc4 21.Axc4 Dxc4 22.Tce1 Rd8 23.Ra1 Tb5 24.Cd4 Ta5 25.Cd3 Rc7 26.Cb4 h5 27.g3 Te5 28.Cd3 Tb8 29.De2 Ta5 30.fxe6 fxe6 31.Tf2 e5 32.Cf5 Axf5 33.Txf5 d5 34.exd5 Dxd5 35.Cb4 Dd7 36.Txh5 Axb4 37.cxb4 Td5 38.Tc1+ Rb7 39.De4 Tc8 40.Tb1 Rb6 41.Th7 Td4 42.Dg6 Dc6 43.Tf7 Td6 44.Dh6 Df3 45.Dh7 Dc6 46.Dh6 Df3 47.Dh7 Dc6 1/2–1/2

Spassky – Fischer: 7½-10½

Spassky – Fischer (19), 27.08.1972

1.e4 Cf6 2.e5 Cd5 3.d4 d6 4.Cf3 Ag4 5.Ae2 e6 6.0–0 Ae7 7.h3 Ah5 8.c4 Cb6 9.Cc3 0–0 10.Ae3 d5 11.c5 Axf3 12.Axf3 Cc4 13.b3 Cxe3 14.fxe3 b6 15.e4 c6 16.b4 bxc5 17.bxc5 Da5 18.Cxd5



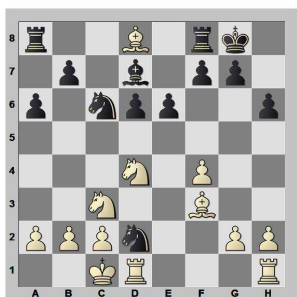
posizione dopo la 18.a mossa del Bianco

Ag5 19.Ah5 cxd5 20.Axf7+ Txf7 21.Txf7
Dd2 22.Dxd2 Axd2 23.Taf1 Cc6 24.exd5
exd5 25.Td7 Ae3+ 26.Rh1 Axd4 27.e6
Ae5 28.Txd5 Te8 29.Te1 Txe6 30.Td6
Rf7 31.Txc6 Txc6 32.Txe5 Rf6 33.Td5
Re6 34.Th5 h6 35.Rh2 Ta6 36.c6 Txc6
37.Ta5 a6 38.Rg3 Rf6 39.Rf3 Tc3+
40.Rf2 Tc2+ 1/2-1/2

Spassky – Fischer: 8-11

Fischer – Spassky (20), 29.08.1972

1.e4 c5 2.Cf3 Cc6 3.d4 cxd4 4.Cxd4 Cf6
5.Cc3 d6 6.Ag5 e6 7.Dd2 a6 8.0-0-0 Ad7
9.f4 Ae7 10.Ae2 0-0 11.Af3 h6 12.Ah4
Cxe4 13.Axe7 Cxd2 14.Axd8



posizione dopo la 14.a mossa del Bianco

Cxf3 15.Cxf3 Tfxd8 16.Txd6 Rf8
17.Thd1 Re7 18.Ca4 Ae8 19.Txd8 Txd8
20.Cc5 Tb8 21.Td3 a5 22.Tb3
b5 23.a3 a4 24.Tc3 Td8 25.Cd3 f6 26.Tc5
Tb8 27.Tc3 g5 28.g3 Rd6 29.Cc5 g4
30.Ce4+ Re7 31.Ce1 Td8 32.Cd3 Td4
33.Cef2 h5 34.Tc5 Td5 35.Tc3 Cd4
36.Tc7+ Td7 37.Txd7+ Axd7 38.Ce1 e5
39.fxe5 fxe5 40.Rd2 Af5 41.Cd1 Rd6
42.Ce3 Ae6 43.Rd3 Af7 44.Rc3 Rc6
45.Rd3 Rc5 46.Re4 Rd6 47.Rd3 Ag6+
48.Rc3 Rc5 49.Cd3+ Rd6 50.Ce1 Rc6

51.Rd2 Rc5 52.Cd3+ Rd6 53.Ce1 Ce6
54.Rc3 Cd4 1/2-1/2

Spassky – Fischer: 8 1/2-11 1/2

Spassky – Fischer (21), 31.08.1972

1.e4 c5 2.Cf3 e6 3.d4 cxd4 4.Cxd4 a6
5.Cc3 Cc6 6.Ae3 Cf6 7.Ad3 d5 8.exd5
exd5 9.0-0 Ad6 10.Cxc6 bxc6 11.Ad4 0-
0 12.Df3 Ae6 13.Tfe1 c5 14.Axf6 Dxf6
15.Dxf6 gxf6 16.Tad1 Tfd8 17.Ae2 Tab8
18.b3 c4 19.Cxd5 Axd5 20.Txd5 Axh2+
21.Rxh2 Txd5 22.Axc4



posizione dopo la 22.a mossa del Bianco

Td2 23.Axa6 Txc2 24.Te2 Txe2 25.Axe2
Td8 26.a4 Td2 27.Ac4 Ta2 28.Rg3 Rf8
29.Rf3 Re7 30.g4 f5 31.gxf5 f6 32.Ag8 h6
33.Rg3 Rd6 34.Rf3 Ta1 35.Rg2 Re5
36.Ae6 Rf4 37.Ad7 Tb1 38.Ae6 Tb2
39.Ac4 Ta2 40.Ae6 h5 41.Ad7 0-1

Spassky – Fischer: 8 1/2-12 1/2

Fischer campione del mondo!

COLLABORATORI DI QUESTO
NUMERO

Marco Campioli

Giampaolo Carnemolla

Pasquale Colucci

Lelio Laudati

Federico Manca

Raniero Mazzanti

Daniel Perone

Vito Rallo

Salvatore Tramacere

Matteo Troia

Cesare Vacca

Lo Staff dell'ASIAS

Presidente: Matteo Troia

Vice Presidente: Salvatore Tramacere

Segretario generale dei tornei: Lelio Laudati

Nazionale ASIAS: Giovanni Macchia (Responsabile) e Ferdinando Besozzi

Tornei Facebook, telefonici e piattaforme online: Corrado Stefano (Responsabile) e Matteo Troia

Archivista partite: Salvatore Tramacere (Responsabile) e Davide Balosetti

Consiglieri: Alberto Collobiano, Michele Blonna, Corrado Stefano, Giovanni Macchia e Raffaele Spinelli

Comunicazione: Cesetti Claudio

Grafica: Fiore Valerio, Martino Vincenzo e Piscopia Carmela

Web Master: Matteo Troia (Incarico momentaneo)

Marketing: Alberto Collobiano (Responsabile), Pasquale Colucci, Alessandro Pompa, Michele Blonna e Paola Chiapponi

Newsletter: Giampaolo Carnemolla e Pasquale Colucci

Arbitri: Pasquale Colucci, Davide Balosetti, Luciano Nucci, Claudio Cesetti e Lelio Laudati.

File partite

Tutte le partite terminate entro il 31 marzo 2019 e trasmesse all'Archivista sono state inserite in un database in formato elettronico.

I soci che desiderano ricevere tale file via e-mail ne possono fare richiesta al Responsabile **Davide Balosetti**, e-mail:

balosetti1979@gmail.com

AVVISO

A tutti i nuovi soci ASIAS (iscrizione gratuita) ed ai soci che, non avendoli ricevuti, ne facciano richiesta, verranno inviati gli e-book:

- **Il maestro dei maestri della scacchiera: Giorgio Porreca** di A. Della Ragione e C. Castrogiovanni

- **Rossana Damasco** di P. Borino e P. Colucci

- **Pensieri in Bianco e Nero** di D. Perone

- **I trentadue pezzi** di D. Perone

Inviare richiesta a: arrocolungo@alice.it

La presente rivista rappresenta l'Organo Ufficiale dell'Associazione Scacchistica Italiana Amici Sumus e viene inviata gratuitamente ai soci. Per non ricevere più la Newsletter, per ricevere un numero arretrato, per inviare articoli o partite, scrivi una e-mail a: arrocolungo@libero.it