



Associazione Scacchistica Italiana Amici Sumus

Newsletter N° 84

Marzo 2022



**Redazione e grafica:
Logo A.S.I.A.S.:**

**Pasquale Colucci
Valerio Fiore - Enzo Martino**

Hanno collaborato a questo numero:

**Dino Besozzi
Pasquale Colucci
Daniele Gatti
Federico Manca**

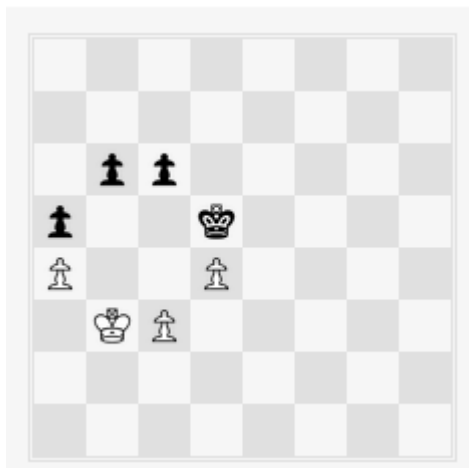
**Luciano Nucci
Daniel Perone
Filiberto Pivrotto
Matteo Troia**

Dalla home page del sito di studistica ARVES (<https://www.arves.org/arves/index.php/en/>)

“International Master **Vladislav Tarasiuk** from Ukraine did compose the following endgame study with a message:



*Let us love the peoples of the world
and respect their rights!*



1/2-1/2

The motto of the study: World peace!

1. ♔b2!! [Thematic try: 1. ♕c2? ♕c4 zz 2. ♕b2 b5! (2... c5? 3. dc5! bc5 4. ♕c2=) 3. ab5 ♕b5! 4. ♕b3 a4 5. ♕a3 ♕c4 6. ♕a4 ♕c3 7. ♕a5 ♕d4—+] 1... ♕c4 2. ♕c2 zz 2... c5! [2... b5 3. ab5 ♕b5 4. ♕d3 a4 5. c4 ♕b4 6. d5! cd5 7. cd5 a3 8. ♕c2! (Try: 8. d6? a2 9. d7 a1♚ 10. d8♚ ♚d1—+) 8... a2 9. ♕b2=] 3. d5! [3. dc5? bc5 4. ♕b2 ♕d3 5. ♕b3 c4 6. ♕b2 ♕d2—+] 3... ♕d5 4. ♕d3 c4 5. ♕d2! ♕d6! [5... b5 6. ab5 ♕c5 7. ♕c2 ♕b5 8. ♕b2 ♕a4 9. ♕a2=] [5... ♕e4 6. ♕e2!—+ zz] 6. ♕d1!! [6. ♕c2? ♕e6 (e5) 7. ♕d2 ♕f5 8. ♕e2 ♕e4! zz 9. ♕d2 ♕f3 10. ♕d1 ♕e3 11. ♕c2 ♕e2 12. ♕c1 ♕d3 13. ♕b2 ♕d2—+] 6... ♕e5 [main 6... ♕e6 7. ♕e2! (7. ♕e1? ♕e5!—+ zz) 7... ♕f6 8. ♕f2! ♕e6 9. ♕e2 positional draw.] 7. ♕e1! zz [7. ♕e2? ♕e4!—+ zz] 7... ♕f5 8. ♕f1! ♕e5 9. ♕e1 positional draw. Let us love the peoples of the world and respect their rights!

1. Editoriale	6
2. Scacchi a colori	7
3. Partita commentata	8
4. Un finale per imparare	11
5. Attività agonistica nazionale	13
6. L'angolo del Problema	20
7. Albo DT ASIAS – Nuovi soci	22
8. Elenco soci	23
9. Lo Staff ASIAS – Porta Portese	32

La presente rivista rappresenta l'Organo Ufficiale dell'Associazione Scacchistica Italiana Amici Sumus e viene inviata gratuitamente ai soci. Per non ricevere più la Newsletter, per inviare articoli o partite, scrivi una e-mail a: checkmateasias@gmail.com

Gli utenti di Facebook che non ne facessero ancora parte, possono iscriversi al Gruppo "Amici Sumus!" collegandosi al link: <https://www.facebook.com/groups/1455492174702845>

L'ASIAS da inizio anno è presente anche su INSTAGRAM: per accedere alla pagina cliccare sul link: https://www.instagram.com/asias_officialpage/ (978 followers alla data del 31/12/2021)

Il sito internet dell'Associazione è stato sostituito da un *padlet*, accessibile dal link: https://padlet.com/Amici_Sumus/xd3dlt03fh2krrzq
Su di esso è possibile visionare gli annunci riguardanti le iniziative sociali in corso e scaricare i numeri più recenti della Newsletter.

File partite

I soci che desiderino ricevere via e-mail il file delle partite giocate nei tornei ASIAS ne possono fare richiesta al Responsabile **Salvatore Tramacere** e-mail: telescacchi@yahoo.it

Editoriale

Il 28 febbraio si è svolto sulla piattaforma di Lichess il torneo in ricordo dello scacchista, recentemente scomparso, Lorenzo Castellano. L'ASIAS vi ha preso parte come Associazione partner. Il torneo è stato vinto dal giovane Damiano Lami; hanno seguito il Maestro ad Honorem Alessandro Pompa ed il Grande Maestro ICCF Massimo De Blasio. La competizione, organizzata in particolar modo da Lucio Rosario Ragonese, ha visto complessivamente la partecipazione di 136 giocatori.

Grazie all'ultima vittoria, maturata nei confronti di Sergio Blasi, Vittorio Lo Conte ha matematicamente vinto il '6° Camp. Magistrale ASIAS in Memoriam Alfonso Leone'. Da definire, con le partite mancanti, il resto del podio.

E' terminato con la vittoria di Franco Bertoli il 'Torneo O-D-072'. Hanno completato il podio Francesco Marino ed il CM Michele Blonna, che ha prevalso per Bucholz su Pietro Oldrati. Ultima posizione per Ettore Peruch, in quello che di fatto era una gara di altissimo livello. Ha diretto, con la solita precisione che lo contraddistingue, il Direttore Pasquale Colucci.

E' iniziato, di recente, il 'Torneo Tematico -080' con la partecipazione di 5 giocatori (Besozzi, Marino, Troia, Giovannini e Guido), i quali si sfideranno in un girone all'Italiana singolo. L'apertura prescelta è la Scozzese. La gara è diretta dall'Arbitro Luciano Nucci.

Su proposta dei soci Besozzi e Marino si è deciso che il prossimo torneo Tematico verrà realizzato sull'apertura di Larsen 1.b3. Il sopracitato Dino Besozzi, nella sua lunga carriera scacchistica, è stato un allievo del grande Bent Larsen.

Un paio di settimane fa è purtroppo venuto meno un altro scacchista: trattasi di Giorgio Gerola. Il Senior International Master (SIM) più volte ha difeso in ambito ICCF la Nazionale dell'Italia realizzando ottime performance.

Il Presidente
Matteo Troia

Scacchi a colori

di Pasquale COLUCCI

Non sono mai riuscito a capire gli scacchi. C'è troppa scienza per essere un gioco, e c'è troppo gioco per essere scienza.

Emanuel Lasker

Più di qualunque altra cosa, gli scacchi insegnano a essere obiettivi.

Aleksandr Alechin

L'arma più potente a scacchi è quella di avere la prossima mossa.

David Bronstein

Gli scacchi non li impari...li capisci.

Viktor Korčnoj

Il gioco degli scacchi è un perenne pentimento.

Stephen Leacock

Ci sono posizioni nelle quali abbandonerei sia col bianco che col nero.

Diego Caiazzo - Scacchi a colori, 2019

Lo scacchista è un pacifista che lotta senza esclusione di colpi.

Gregorio Muci - Scacchi a colori, 2019

Gli scacchi sono come il mare: prendine quella parte che conosci e che ti piace.

Mirko Bertaggia

UNA PARTITA COMMENTATA

[Federico Manca]

Manca,Federico - Cannella,Simone [B00]
Montesilvano, 18.12.2021

Il livello dello scacchismo Italiano è indubbiamente migliorato molto negli ultimi anni. Sicuramente questo è dovuto alla enorme mole di materiale disponibile in rete . I circoli di scacchi si sono trasferiti dalle sedi fisiche, a sedi virtuali, dove schiere di giocatori si sfidano ogni giorno davanti ad un monitor . Questo chiaramente comporta un innalzamento del livello medio dei giocatori. La seguente partita da me giocata al torneo di Montesilvano, nel dicembre del 2021 contro la forte prima categoria Cannella Simone, rinforza questa mia convinzione, di come al giorno d'oggi non sia facile affrontare nessuno.

1.e4 ♖c6!?

[Una mossa interessante e spesso usata da quei giocatori che vogliono evitare dibattiti teorici]

2.♗f3

[proponendo di rientrare nei consecuti meandri della teoria]

2...d6!?

[Il nero non è d'accordo, è gioca un seguito inferiore ma tagliente]

3.d4 ♗f6 4.♗c3 ♕g4 5.♕e3 g6 6.h3 ♕xf3 7.♖xf3 ♕g7 8.0-0-0 e5!

[sarebbe inferiore 8...0-0 9.g4 e5 10.dxe5 ♗xe5 11.♖g2! E credo che questa posizione sia significativamente migliore da quella avutasi in partita]

9.dxe5

[9.d5 ♗d4! 10.♕xd4 exd4 11.♖xd4 0-0 Secondo il mio punto di vista il nero avrebbe compensato grazie al controllo delle case nere]

9...♗xe5 10.♖e2

[in questa sequenza la donna deve portarsi in e2 ostacolando lo sviluppo dell'alfiere in f1]

10...0-0 11.f4 ♗c6 12.g4 ♖e7

[anche 12...♖e8 non sembra dare la parità al nero. Ecco un esempio istruttivo
13.♕g2 ♖b8 14.♖he1 a5 15.g5 ♗d7 16.♖d2 ♗f8 17.♗d5 ♗b4 18.♕d4 ♗xd5
19.♕xg7 ♗e6 20.♕f6 ♗xf6 21.gxf6 ♖d8 22.f5 ♗c5 23.e5! dxe5 24.♖g5 h6
25.♖h4 1-0 Arruebarrena,R (2233)–Kazmaier,D (2189)/Red Deer 2017/EXT 2019]

13.♕g2 a5

[Con l'idea di portare il pedone nero fino a a3]

14.g5 ♗h5 15.♗d5 ♖e6 16.♖g4?!

[16.f5! Era la prima mossa che mi era venuta in mente, e che man mano o

deciso di scartare. In realtà era la migliore! Ho notato che una riflessione troppo prolungata sulla mossa da giocare, non porta necessariamente alla scelta più incisiva, e quello che spesso dovremo fare è di dare retta al nostro istinto! 16...♔e5 17.f6 ♘g3 18.♖f3 ♘xh1 19.fxg7 Con vantaggio decisivo del bianco; se 16.♘xc7?? ♖xa2]

16...f5!

[La mossa che non ho valutato con sufficiente attenzione 16...♖xg4? 17.hxg4 ♘g3 18.♖h3 ♘e2+ 19.♔d2 ♘ed4 20.♖dh1 Era la linea da me calcolata in partita]

17.gxf6 ♖xg4 18.hxg4 ♘xf6 19.♘xc7 ♘xg4 20.♙b6 ♖ac8 21.♘e6 ♙h6!?



[una scelta che mi ha sorpreso e che mi ha obbligato a pensare a lungo. Il nero è disposto a sacrificare la qualità creando una posizione squilibrata, dove anche il bianco correrebbe dei rischi]

22.e5!

[Una mossa che mi ha dato una certa soddisfazione. Il bianco non è per niente obbligato a catturare subito la qualità, e grazie a questa forte spinta di rottura valorizza i pezzi pesanti e i suoi alfieri se 22.♘xf8?! ♙xf4+ 23.♔b1 ♖xf8 La posizione del bianco è probabilmente migliore, ma anche il nero avrebbe le sue chance.]

22...dxe5 23.♘xf8 ♙xf4+ 24.♔b1 ♖xf8 25.♖d7 h5 26.♖xb7 ♘d4 27.♙xa5

[il bianco con le ultime mosse si è garantito dei pericolosi pedoni liberi]

27...♘e3!

[Ero convinto che avrei convertito il vantaggio materiale facilmente, ma dopo l'ultima replica del mio avversario, ho cominciato ad avvertire delle difficoltà evidenti. Il nero infatti ha dislocato i cavalli in modo da poter controllare le case di entrata della torre bianca in h1. Il nero infatti deve evitare che anche l'altra torre possa entrare in coordinazione con quella in b7]

28.♙e4 ♘df5 29.♙b4 ♖f6

[se 29...♘g3 30.♙xg6! ♘xh1 31.♙h7+ ♔h8 32.♙xf8]

30.♙g1!

[Con l'idea di mangiare in f5, obbligando il nero a catturare con il cavallo, rendendo quindi possibile Td1 valorizzando la torre bianca]

30...h4 31.♙xf5

[Giocata a malincuore! Mi rendevo conto dei rischi che avrei corso privandomi della forte coppia degli alfieri, ma ormai dovevo muovere, il tempo infatti cominciava a scarseggiare!]

31...♗xf5 32.♖d1 ♗d4

[su 32...♗g7 segue 33.♖b8+ ♔h7 34.♙e7!]

33.♙e7! ♖f7 34.♖b8+ ♔g7 35.♙xh4 g5 36.♙f2 ♔g6 37.c3 ♗f3 38.♖dd8 ♔f5? 39.♖f8!

[Cambiando il pezzo che poteva creare maggiori problemi al bianco]

39...♖xf8 40.♖xf8+ ♔g4 41.♔c2 ♔h3 42.♔d3 g4 43.♔e2 ♗g5 44.a4 g3 45.♙xg3 ♔xg3 46.a5 ♗e6 47.♖g8+ ♔h4 48.a6 1-0

[il nero non ha più niente da opporre alla avanzata trionfale del pedone a,e quindi abbandona. Una bella lotta.]

Federico Manca è nato a Padova nel 1969.

Diventato Maestro nel 1988 e Maestro Internazionale nel 1990, ha conquistato la medaglia di Bronzo come Riserva alle olimpiadi di Novi Sad del 1990.

Due volte vice campione italiano assoluto (1990 e 1993) è inoltre l'autore del libro: *L'Alapin per il giocatore di circolo* (2020)



Un finale per imparare

di Daniel Perone

"Le aperture ti insegnano ad aprire. I finali ti insegnano gli scacchi."

Stephan Gerzadowicz

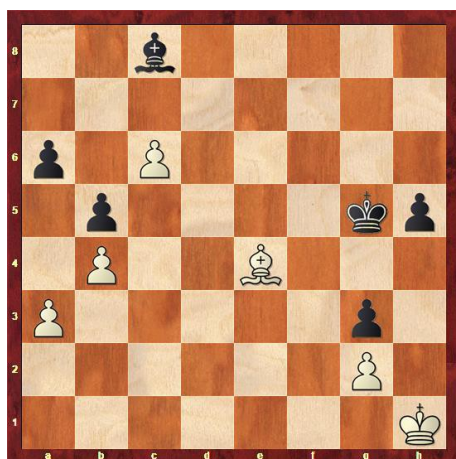
Oggi vi mostro un finale tratto da una partita amichevole giocata tra i due miei alunni che frequentano la Biblioteca Belgrano.

Dopo essere dichiarata patta entrambi i rivali, Mauro e Juan, spronati dalla curiosità si domandarono: È possibile sbilanciare questo finale a gioco corretto?

L'indomani i due 'avversari' diventarono 'soci' e si sono riuniti con l'intenzione di analizzare la posizione minuziosamente e risolvere l'enigma.

Ebbene, sappiamo (l'ho detto in articoli precedenti) che in questi casi l'analisi risponde a una attitudine logico-deduttiva, giacché ognuno dei due giocatori elabora e scarta ipotesi fino ad arrivare alla sequenza adatta al suo stile di gioco. Dunque, l'esperienza personale così come il calcolo esatto, dovranno andare oltre i limiti prevedibili in cerca del miglior risultato della valutazione.

È chiaro che è un lavoro difficile e un tantino faticoso, soprattutto quando si tratta di protagonisti amatoriali; perciò, confesso che ho dato loro una mano. Adesso passiamo alla posizione finale, la posizione di patta; la mossa è al bianco.



Posizione dopo 48...♔g5

1. ♔g1 E ora il nero ha almeno due strade possibili

A) 1... ♔f4 2. ♙g6 h4 3. ♙e8 ♙e6 (e cos'altro altrimenti?) 4. ♙d7 ♔e5 5. ♙xe6 ♔xe6 6. c7 ♔d7 7. ♔f1!

(A questo punto non ho potuto continuare a far finta di niente: occhio! –ho

detto – non puoi promuovere a Donna! infatti se 7.c8=♚? ♖xc8 8.♗f1 ♖d7 9. ♗e2 ♗e6 10. ♗f3 ♗f5 e il nero ha vantaggio decisivo).

Come si vede entrambi i giocatori devono giocare con molta attenzione; gli errori sono in agguato in ogni angolo della scacchiera. Vale dire, nel mare magnum di combinazioni un errore e fiuhh...la partita se ne va.

7...♖xc7 8.♗e2 ♗c6 9.♗f3 ♖d5 10.♗g4 ♗c5 11.♗xh4 ♗b3 12. ♗xg3 ♗xa3 13. ♗h4! (La ciliegina sulla torta! Se 13. ♗f4? ♗c5! e la posizione del bianco crolla come un castello di carte) **13...♗xb4 14. g4 a5 15. g5 a4 16. g6 a3 17. g7 a2 18. g8=♚ a1=♚ Patta.**

B) 1...h4 2. ♗f1 ♗g4 (Sembra che il bianco sia imprigionato nelle sabbie mobile, ma...) **3. ♗f3!** (3. ♗d5? ♗f6 4. ♗e4 ♗e5 5. ♗g6 ♗d6 6. ♗e8 ♗c7 -/+). Adesso il nero si trova a un bivio. **3...h3** (ci sono forse altre possibilita'?) **4. ♗g1 h2+ 5. ♗h1 ♗c8 6. ♗d1 ♗f4 7. a4 bxa4** (7...♗e5 8. axb5 axb5 9. ♗g4 =) **8. ♗xa4 ♗e5 9. b5 axb5 10. ♗xb5 ♗d6** (Si poteva pattare subito) **11 ♗a6! ♗g4 12 ♗e2 ♗xe2 13. c7♗xc7** Stallo!

Le due varianti ci mostrano come si può fare un cambio strategico agile ed efficace, giacché l'alfiere bianco nella variante A lavora sul lato di re e nella variante B sul lato di donna.

Questo mi ricorda: 'Dio, se chiude una porta, apre un portone'. In fin dei conti, gli scacchi sono una metafora di vita.

Ecco le mosse della partita per chi vuole riprodurre interamente.

Certamente hanno commesso errori (grandi!) come non e' difficile verificare. Ma, ribadisco, sono semplici dilettanti.

Ruffini, Mauro – Cabral, Juan Rodriguez [D35]

Belgrano (ARG)

1.d4 ♖f6 2.c4 e6 3.♖c3 d5 4.e3 ♖c6 5.a3 ♗d6 6.♖f3 ♖e4 7.♖xe4 dxe4 8.♖d2 ♖a5 9.c5 ♗e7 10.b4 ♖c6 11.♗b5 0-0 12.♖xe4 f5 13.♖d2 ♚d5 14.0-0 a6 15.♗c4 ♚d7 16.♖f3 b5 17.♗e2 e5 18.♗b2 e4 19.♖d2 ♗f6 20.♖b3 g6 21.♚c2 ♜d8 22.♞ad1 ♚f7 23.d5 ♞xd5 24.♗xf6 ♞xd1 25.♞xd1 ♚xf6 26.♖d4 ♖xd4 27.exd4 c6 28.f3 exf3 29.♗xf3 ♗d7 30.♚b3+ ♗g7 31.d5 cxd5 32.♗xd5 ♞d8 33.♞e1 ♚d4+ 34.♗f1 ♗f6 35.c6 ♗c8 36.♗f3 g5 37.h3 g4 38.hxg4 fxg4 39.♗e4 ♞e8 40.♚b1 ♚c4+ 41.♗g1 h5 42.♞f1+ ♗g5 43.♞e1 ♚d4+ 44.♗h1 ♗h4 45.♗g6 ♞xe1+ 46.♚xe1+ g3 47.♚e4+ ♚xe4 48.♗xe4 ♗g5 ½-½

Attività agonistica nazionale

Tornei in corso

6^ CAMPIONATO MAGISTRALE ASIAS "MEMORIAL ALFONSO LEONE"	CM-074
--	---------------

Inizio torneo 01.04.2021

Fine 30.06.2022

D. T. Matteo Troia

ha il Nero con:					N°	Giocatore	ha il Bianco con:					Punti	SB
3	5	7	9		1	CARNEMOLLA Giampaolo	10	2	4	6	8	5	
0,5	1	0,5	0,5				0,5	0,5	0,5	0,5	0,5		
1	4	6	8		2	BOI Paolo	9	10	3	5	7	4,5	
0,5	0,5	0,5	0,5				0,5	0,5		1	0,5		
9	2	5	7		3	BLASI Sergio	8	1	10	4	6	1,5	
0		0,5	0				0,5	0,5	0				
8	1	3	6		4	OLDRATI Pietro	7	9	2	10	5	3	
0	0,5		0				0	1	0,5	0	1		
7	9	2	4		5	BERTAGGIA Andrea	6	8	1	3	10	2	
0	0	0	0				0,5	0,5	0	0,5	0,5		
5	10	8	1	3	6	BERTAGGIA Mirco	7	9	2	4		4	
0,5	0,5	0	0,5				0,5	0,5	0,5	1			
4	6	10	9	2	7	PARISI Cosimo	5	8	1	3		5	
1	0,5	0	0	0,5			1	0,5	0,5	1			
3	5	7	10	1	8	BESOZZI Ferdinando	4	6	9	2		5,5	
0,5	0,5	0,5	0,5	0,5			1	1	0,5	0,5			
2	4	6	8	10	9	MAZZANTI Raniero	3	5	7	1		5,5	
0,5	0	0,5	0,5	0,5			1	1	1	0,5			
1	2	3	4	5	10	LO CONTE Vittorio	6	7	8	9		6	
0,5	0,5	1	1	0,5			0,5	1	0,5	0,5			

Vittorio Lo Conte e' oramai vincitore del torneo, Ferdinando Besozzi e Raniero Mazzanti si fermano a 5,5 punti, seguiti da Giamapaolo Carnemolla con 5 punti e da Paolo Boi (con una partita ancora da terminare) a 4,5 punti

3[^] CAMPIONATO NAZIONALE ASIAS

CN-075

Inizio torneo 01.04.2021

Fine 30.06.2022

D. T. Luciano Nucci

ha il Nero con:				N°	Giocatore	ha il Bianco con:				Punti	Bh
4	12	15	18	1	PEIRCE Andrea	2	5	8	16	3,5	30,5
0,5	0	1	1			0	0	0	1		
5	13	16	1	2	GIOVANNINI Ettore	3	6	9	17	5	23,5
0	1	1	1			1	0	1			
6	14	17	2	3	BERTOLI Franco	4	7	10	18	3	29
0,5	0,5					1	1				
7	15	18	3	4	BRUNO Guido	5	8	11	1	4,5	22
1		1				1	0	1	0,5		
8	16	1	4	5	DECARO Danilo	6	9	12	2	3	34
0	1	1	0			0	1				
9	17	2	5	6	VIVONA Giuseppe	7	10	13	3	1	28,5
0	0	0				0	1				
10	18	3	6	7	MALORI Marcello	8	11	14	4	1,5	27,5
0	1					0	0,5	0	0		
11	1	4	7	8	ZINGARETTI Primo	9	12	15	5	7,5	27,5
1	1	1	1			1	0,5	1	1		
12	2	5	8	9	PIVIROTTO Filiberto	10	13	16	6	5	29
0	1		0			1	1	1	1		
13	3	6	9	10	TEDOLDI Guido	11	14	17	7	3	26
0	0	1	0			1	0	0	1		
14	4	7	10	11	PAGANI Maddalena (ritirata)	12	15	18	8	0,5	34
0	0	0,5	0			0	0	0	0		
15	5	8	11	12	CESARO Michele	13	16	1	9	7,5	23,5
1	1	0,5	1			1	1	1	1		
16	6	9	12	13	MARIANI Danilo	14	17	2	10	2	34,5
1	0	0	0			0	0	0	1		
17	7	10	13	14	CAUTIERO Pietro	15	18	3	11	7	19
0,5	1	1	1			1	1	0,5	1		
18	8	11	14	15	MANICONE Giovanni	16	1	4	12	2	31,5
1	0	1	0			0		0			
1	9	12	15	16	FILIPPI Giulio	17	2	5	13	0	34
0	0	0				0	0	0	0		
2	10	13	16	17	MENEGHETTI Juri	18	3	6	14	6	22
0	1	1	1			1	0,5	1	0,5		
3	11	14	17	18	MADIA Nicola (ritirato)	1	4	7	15	1	28
0	1	0	0			0	0	0	0		

Magistrali a 5 giocatori

D.T. Luciano Nucci												
T. M-D-070	1	1	2	2	3	3	4	4	5	5	Tot.	S.B.
1 - MAZZANTI Raniero			0	0	1	0	1	1	0,5	1	4,5	
2 - PAULESU Sebastiano	1	1			0	0,5	0,5	1	1	0,5	5,5	18,50
3 - BESOZZI Dino	1	0	0,5	1			1	1	0,5	0,5	5,5	18,75
4 - GALVAN Gaetano	0	0	0	0,5	0	0			0,5	0,5	1,5	
5 - PELLICONI Vanes	0	0,5	0,5	0	0,5	0,5	0,5	0,5			3	

Inizio torneo: 16/11/2020

Fine Torneo: 15/02/2022

1° Besozzi - 2° Paulesu - 3° Mazzanti

Open a 5 giocatori

D.T. Pasquale Colucci												
T. O-D-072	1	1	2	2	3	3	4	4	5	5	Tot.	S.B.
1 - Bertoli Franco			1	0	1	0,5	1	1	1	1	6,5	
2 - Blonna Michele	1	0			0,5	0	0,5	0	1	1	4	12,00
3 - Marino Francesco	0,5	0	1	0,5			0,5	0,5	1	1	5	
4 - Oldrati Pietro	0	0	1	0,5	0,5	0,5			0,5	1	4	11,75
5 - Peruch Ettore	0	0	0	0	0	0	0	0,5			0,5	

Inizio torneo: 16/11/2020

Fine Torneo: 15/02/2022

1° Bertoli, 2° Marino, 3° Blonna

D.T. Michele Cesaro												
T. O-D-078	1	1	2	2	3	3	4	4	5	5	Tot.	S.B.
1 - BRUNO Guido							0	0			0	
2 - DECARO Danilo											0	
3 - MAIORANO Raffaele							0	0		1	1	
4 - MAZZANTI Raniero	1	1			1	1			1	1	6	
5 - TEDOLDI Guido					0		0	0			0	

Inizio torneo: 05/10/2021

Fine Torneo: 04/02/2023

D.T. Ferrari Cristiano												
T. M-D-079	1	1	2	2	3	3	4	4	5	5	Tot.	S.B.
1 - GALVAN Gaetano					0	0,5			0,5	0,5	1,5	
2 - PELLICONI Vanes											0	
3 - LO CONTE Vittorio	0,5	1							0,5		2	
4 - MARINO Francesco											0	
5 - BESOZZI Dino	0,5	0,5				0,5					1,5	

Inizio torneo: 15/11/2021

Fine Torneo: 14/02/2023

Tornei tematici

D.T. Giovannini Ettore												
TEM-076	1	1	2	2	3	3	4	4	5	5	Tot.	S.B.
1 - BRUNO Guido			0	0	0		0,5	0,5	1	1	3	
2 - BERTAGGIA Andrea	1	1			1	0	1	1	1	1	7	
3 - CESARO Michele		1	1	0			1	1	1	1	6	
4 - BELLISARIO Carlo	0,5	0,5	0	0	0	0			1	1	3	
5 - RUBINO Salvatore	0	0	0	0	0	0	0	0			0	

Inizio torneo: 01/04/2021

Fine Torneo: 30/06/2022

Difesa Olandese con mossa al Bianco dopo 1.d4 f5

D.T. Nucci Luciano												
TEM-080	1	1	2	2	3	3	4	4	5	5	Tot.	S.B.
1 - BESOZZI Ferdinando											0	
2 - BRUNO Guido											0	
3 - GIOVANNINI Ettore											0	
4 - MARINO Francesco											0	
5 - TROIA Matteo											0	

Inizio torneo: 26/02/2022

Fine Torneo: 25/05/2023

Partita Scozzese

Tornei telefonici

D.T. Nucci Luciano								
T. Tel. 077	1	1	2	2	3	3	Tot.	S.B.
1 - BESOZZI Ferdinando			1	1	1	1	4	
2 - CORSINI Leonardo	0	0			1	1	2	
3 - STALTARI Giuseppe	0	0	0	0			0	

Inizio torneo: 08/05/21 Fine Torneo: 07/08/22

Vincitore: Besozzi Ferdinando

Torneo Online "Champions League ASIAS"

<https://lichess.org/team/champions-league-asias>

3^ FASE		Partita 1	Partita 2	Ev. part. 3	Ev. part. 4	QUALIFICATO
PARISI	BERNA	1/2	0-1			BERNA
POMPA	BIANCHI	0-1	0-1			BIANCHI
BERTAGGIA A.	PATRIARCA	1-0	1-0			BERTAGGIA A.
STIPANI	GALVAN	1-0	1/2			STIPANI
BOI	CESARO	1-0	1/2			BOI
COLLOBIANO	CAUTIERO	1/2	1/2			
ZINGARETTI	CATTONI	1-0	0-1	1-0	1-0	ZINGARETTI
FILIPPI	BONADE'	0-1	0-1			BONADE'
PIETROCOLA R.	SCHIATTI	1-0	1-0			PIETROCOLA R.
MUNARETTO	TREZZI	1-0	0-1	1-0	1-0	MUNARETTO
PIETROCOLA A.	BALACCO	1-0	1/2			PIETROCOLA A.
SCALA	SANTI	1-0	1-0			SCALA

D.T.

LUCIANO NUCCI

TORNEI IN PARTENZA

7^ CAMPIONATO MAGISTRALE ASIAS "MEMORIAL MARCO CAMPIOLI"	CM-081
---	---------------

Inizio torneo 01.04.2022

Fine 30.06.2023

D. T. Matteo Troia

ha il Nero con:	N°	Giocatore	ha il Bianco con:	Punti	SB
13 11 10 7	1	MARINO Francesco	2 4 8 5	0	
1 12 11 8	2	COLUCCI Pasquale	3 5 9 6	0	
2 13 12 9	3	VANNICOLA Roberto	4 6 10 7	0	
3 1 13 10	4	BOI Paolo	5 7 11 8	0	
4 2 1 11	5	BLASI Sergio	6 8 12 9	0	
5 3 2 12	6	POMPA Alessandro	7 9 13 10	0	
6 4 3 13	7	BESOZZI Ferdinando	8 10 1 11	0	
7 5 4 1	8	PARISI Cosimo	9 11 2 12	0	
8 6 5 2	9	CESARO Michele	10 12 3 13	0	
9 7 6 3	10	GALVAN Gaetano	11 13 4 1	0	
10 8 7 4	11	CARNEMOLLA Giampaolo	12 1 5 2	0	
11 9 8 5	12	MAZZANTI Raniero	13 2 6 3	0	
12 10 9 6	13	MARTURANO Marco	1 3 7 4	0	

4^ CAMPIONATO NAZIONALE ASIAS "MEMORIAL GIUSEPPE BARATO"

CN-082

Inizio torneo 01.04.2022

Fine 30.06.2023

D. T. Luciano Nucci

ha il Nero con:					N°	Giocatore	ha il Bianco con:					Punti	Bh
3	5	7	9	11	1	TREZZI Stefano	2	4	6	8	10	0	
4	6	8	10	1	2	GIOVANNINI Ettore	3	5	7	9	11	0	
5	7	9	11	2	3	BELLISARIO Carlo	4	6	8	10	1	0	
6	8	10	1	3	4	FRANCO Alessandro	5	7	9	11	2	0	
7	9	11	2	4	5	BERNA Stefano	6	8	10	1	3	0	
8	10	1	3	5	6	BALACCO Giuseppe	7	9	11	2	4	0	
9	11	2	4	6	7	CATTONI Luca	8	10	1	3	5	0	
10	1	3	5	7	8	PIVIROTTI Filiberto	9	11	2	4	6	0	
11	2	4	6	8	9	PEIRCE Andrea	10	1	3	5	7	0	
1	3	5	7	9	10	CARFORA Alfonso	11	2	4	6	8	0	
2	4	6	8	10	11	PROLA Maurizio	1	3	5	7	9	0	

Prenotazioni di tornei

TORNEI MAGISTRALI
Mazzanti Raniero
Bongiovanni Marco
Besozzi Ferdinando

OPEN A 5 GIOCATORI
Marino Francesco
Bruno Guido

TORNEI POSTALI
Malori Marcello
Bertoli Franco

TORNEI TEMATICI
Marino Francesco
Bruno Guido
Besozzi Ferdinando

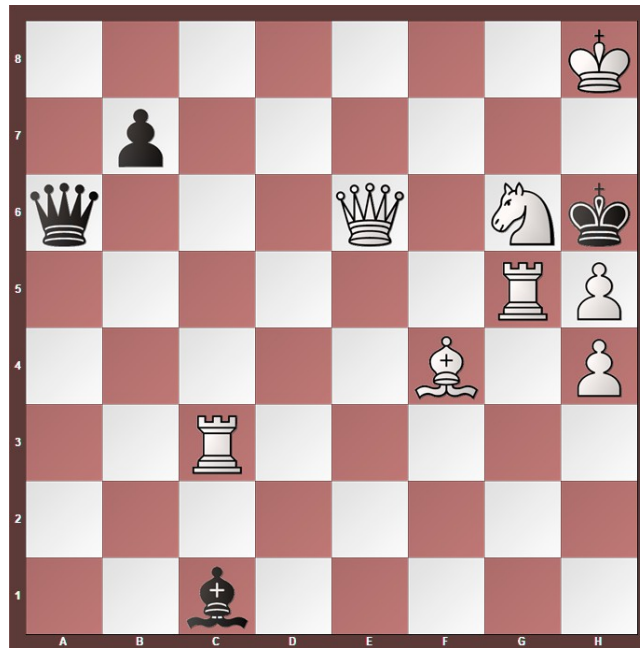
TORNEI TELEFONICI

Per prenotarsi ad uno o più tornei occorre darne comunicazione al Segretario Generale dei tornei Luciano Nucci, e-mail nucci.luciano@gmail.com indicando: nome, cognome, account di posta elettronica e, limitatamente ai tornei telefonici, il recapito telefonico.

L'Angolo del Problema

a cura di Daniele Guglielmo Gatti

Ben ritrovati all'Angolo del Problema!



Soluzione del problema del numero precedente:

Il Bianco matta in due mosse

Soluzione: 1. ♖c7! [minaccia 2. ♖h7#]

1. ... ♔a8+ 2. ♘f8#

1. ... ♔a1+ 2. ♘e5#

1. ... ♙b2+ 2. ♖e5#

La chiave permette al Nero altri due scacchi, prontamente controbattuti da controsacchi matti.

Oggi voglio proporre qualche problema di ricostruzione. A partire dalla soluzione di alcuni problemi, dovrete provare a ricostruire la posizione iniziale. Le divido in tre: facile, media e difficile.

Soluzione 1 (facile):

Soluzione: **1. ♖d4!** [zugzwang]

1. ... cxb5 2. ♖xd5#

1. ... cxd4 2. ♖xc6#

Soluzione 2 (media):

Bianco muove e matta in 2

Soluzione: **1. ♖b2!** [zugzwang]

1. ... ♙xb2 2. ♖a7#

1. ... cxb3 2. ♖c7#

1. ... c3 2. ♙xd5#

1. ... d3 2. e6#

Soluzione 3 (difficile):

Bianco muove e matta in 2

Soluzione: **1. ♙e7!** [zugzwang]

1. ... ♙xb8 2. cxb8=♘#

1. ... ♘d8 2. cxd8=♘#

1. ... ♘h8/xh6/xe5/g5 2. d8=♘#

1. ... ♘xd6+ 2. ♖xd6#

1. ... b5 2. axb5#

1. ... ♖c4 2. ♖xc4#

1. ... ♖c3 2. ♖xc3#

1. ... ♖c2 2. ♖xc2#

1. ... ♖xc1 2. ♖xc1#

1. ... ♙e4 2. ♙xe4#

1. ... ♙f3 2. ♙xf3#

1. ... ♙g2 2. ♙xg2#

1. ... ♙h1 2. ♖xh1#

Buone ricostruzioni e al prossimo numero!

Daniele

ALBO D. T. ASIAS	
Arbitri Internazionali	
BUONOCORE	Giuseppe
Arbitri Senior ASIAS	
COLUCCI	Pasquale
Arbitri Nazionali ASIAS	
BALOSETTI	Davide
LAUDATI	Lelio
NUCCI	Luciano
Arbitri ASIAS	
ANDREOLI	Alfredo
BALACCO	Giuseppe
CESARO	Michele
CESETTI	Claudio
COLLOBIANO	Alberto
CONTE	Massimiliano
FERRARI	Cristiano
GIOVANNINI	Ettore
SERRAJOTTO	Marino
VASTANO	Ciro
VINCIGUERRA	Riccardo

NUOVI SOCI ANNO 2022			
COGNOME	NOME	PROV.	CATEGORIA
CARFORA	Alfonso	RM	N

Elenco soci al 28 Febbraio 2022

N.	Cod	Cognome	Nome	Cat. Asias	Elo Asias
1	112	ADINOLFI	Alfredo	CM	2169
2	144	AGOSTINELLI	Andrea	N	1800
3	001	ALBANO	Vito	N	1800
4	492	ALMICI	Daniele	N	1800
5	153	AMETRANO	Anton Giulio	N	1800
6	440	AMOVILLI	Mauro	M	2250
7	163	ANDREOLI	Alfredo	N	1800
8	171	ANDREOZZI	Paolo	N	1800
9	120	ANTEI	Tiziano	N	1800
10	229	ARBRILE	Giuseppe	M	2386
11	433	ATTINA'	Rodolfo	N	1800
12	501	AUDINO	Marco	N	1800
13	005	BALACCO	Giuseppe	N	1982
14	422	BALDASCINO	Elpidio	N	1800
15	406	BALESTRA	Stefano	N	1715
16	127	BALOSETTI	Davide	CM	2015
17	418	BARAVALLE	Maurizio	N	1800
18	151	BARTALINI	Chiara	M	2305
19	167	BASCETTA	Biagio	IM-lccf	2200
20	448	BELLI	Michela	N	1804
21	203	BELLIPANNI	Pietro	CM	2055
22	323	BELLISARIO	Carlo	N	1671
23	270	BENA'	Ermanno	N	1800
24	357	BENUSSI	Alberto	M	2188
25	473	BERGAMASCHI	Elia	N	1800
26	478	BERNA	Stefano	N	1800
27	390	BERTAGGIA	Andrea	CM	2147
28	365	BERTAGGIA	Mirco	CM	2115
29	268	BERTAGNOLLI	Gerhard	CM	2068
30	463	BERTOLI	Franco	CM	1968
31	520	BERTOLINO	Giampaolo	N	1800
32	456	BERTONI	Massimiliano	CM	2020
33	210	BESOZZI	Ferdinando	M	2250
34	517	BIANCHI	Giorgio	N	1800
35	007	BIANCHIN	Roberto	CM	2147
36	487	BIANCHINI	Massimo	N	1800
37	230	BIASUTTO	Stefano	M	2216
38	409	BIGAGLI	Rodolfo	CM	2000
39	431	BIONDI	Massimo	CM	2000
40	224	BLASI	Sergio	CM	2100

41	391	BLONNA	Michele	CM	2000
42	225	BOCCIA	Mattia Mario	SIM-lccf	2436
43	500	BOCCUNI	Virginia	N	1800
44	369	BOE	Roberto	N	1800
45	446	BOI	Paolo	CM	2065
46	202	BONARETTI	Alberto	N	1887
47	412	BONATTI	Aldo	CM	1898
48	246	BONDI	Andrea	M	2385
49	355	BONGIOVANNI	Marco	M	2210
50	312	BONOLDI	Fabio	CM	1979
51	321	BONUGLI	Carlo	M	2200
52	493	BORDI	Emanuele	N	1800
53	172	BORGIA	Massimo	N	1800
54	192	BORINO	Paolo	CM	2000
55	518	BRESCIANI	Luca	N	1800
56	486	BRUNO	Guido	N	1803
57	339	BUONAMANO	Fabio	N	1843
58	368	BUSOLO	Paolo	N	1776
59	441	CALABRESE	Claudio	CM	2113
60	185	CALANDRI	Fausto	SIM-lccf	2432
61	345	CAPONE	Giuseppe	N	1721
62	168	CAPONI	Saverio	CM	2000
63	209	CAPUTI	Giuliano	CM	1889
64	013	CAPUZZI	Gabriele Ettore	N	1820
65	531	CARFORA	Alfonso	N	1809
66	126	CARNEMOLLA	Giampaolo	CM	2145
67	349	CARRETTONI	Angelo	M	2182
68	015	CASALEGNO	Giorgio	N	1800
69	378	CASCONE	Giuseppe	N	1639
70	131	CASELLA	Sergio	CM	2021
71	442	CASSANO	Roberto	N	1800
72	233	CASTALDI	Erminio	N	1800
73	247	CASTALDINI	Marzia	N	1800
74	343	CASTIGLIONE	Umberto	CM	2192
75	206	CATTANEO	Piero	N	1800
76	513	CATTONI	Luca	N	1800
77	515	CAUTIERO	Pietro	N	1876
78	360	CAVALCANTI	Bruno	M	2251
79	411	CE'	Saverio	N	1879
80	166	CECCHI	Mauro	CM	2066

81	143	CELLA	Carmelo	N	1800
82	332	CERINA DINI	Antonio	N	1800
83	016	CERRATO	Roberto	IM-lccf	2467
84	335	CERVELLI	Vito Riccardo	N	1590
85	447	CESARO	Michele	CM	2016
86	152	CESETTI	Claudio	GM-lccf	2581
87	386	CHIAPPONI	Paola	N	1800
88	438	CHIAVARELLI	Luigi	N	1800
89	396	CHICCO	Giancarlo	N	1800
90	428	CHIRICHELLA	Giampiero	N	1800
91	403	CIANCARINI	Paolo	CM	2077
92	119	CIARAMELLA	Antonio	N	1752
93	485	COCORULLO	Nino	N	1800
94	204	COLIO	Bruno	N	1800
95	018	COLLOBIANO	Alberto	M	2174
96	395	COLOMBO	Fabio	CM	2103
97	019	COLUCCI	Andreina	M	2200
98	020	COLUCCI	Giuseppina	N	1800
99	021	COLUCCI	Maria	N	1853
100	022	COLUCCI	Pasquale	M	2202
101	419	CONTE	Massimiliano	N	1787
102	497	CONTI	Giacomo	N	1800
103	387	CORRENTE	Onofrio	N	1800
104	524	CORSINI	Leonardo	N	1820
105	284	CORTESE	Lina	N	1800
106	281	COSTA	Armando	N	1800
107	481	CRISCIONE	Francesco	N	1800
108	245	CUNATI	Valerio	N	1800
109	248	CUOMO	Salvatore	CM	2153
110	024	CUSIMANO	Salvatore	N	1800
111	232	DAFFRA	Claudio	N	1800
112	178	DALMASSO	Emanuele	N	1832
113	149	DANZILLI	Sabato	N	1800
114	142	DATTOLI	Lucio	N	1800
115	458	DE ANGELIS	Tonino	N	1800
116	521	DE BLASIO	Massimo	GM-ICCF	2501
117	362	DE FILIPPIS	Francesco	MS-Asigc	2409
118	435	DE GUGLIELMO	Pasquale	N	1800
119	251	DE LILLO	Michele	M	2234
120	341	DE VITA	Davide	N	1800

121	125	DE VITO	Giovanni	N	1886
122	177	DECARO	Danilo	N	1808
123	154	DELFINO	Luigi	M	2236
124	188	DELLAPIA	Paola	N	1800
125	506	DELLE DONNE	Nicola	N	1800
126	025	DENOZZA	Mauro	N	1800
127	467	DESSI'	Luca	N	1800
128	423	DI BERNARDINO	Ernesto	N	1800
129	529	DI DOMENICO	Marco	N	1800
130	528	DIENA	Giovanni	M	2200
131	148	DI GISI	Umberto	N	1857
132	027	DI IORIO	Francesco	N	1800
133	374	DI PIAZZA	Patrizio	N	1800
134	505	DI STEFANO	Danilo	N	1800
135	028	DI TUCCI	Benedetto	CM	2000
136	509	DI VINCENZO	Giuseppe	N	1800
137	026	D'INCECCO	Stefano	N	1781
138	029	DINUZZI	Vito	N	1800
139	135	DONADIO	Andrea	CM	2000
140	221	DONESI	Pina	N	1800
141	030	DORATI	Giuseppe	M	2200
142	498	DORONZO	Vincenzo Rosario	N	1800
143	313	DUBINI	Rolando	M	2200
144	211	DUCCI	Roberto	M	2243
145	429	D'URBANO	Wolfango	N	1756
146	254	ELISEI	Bruno	N	1929
147	454	ERBETTA	Claudio	N	1800
148	155	ESPOSITO	Luigi	N	1782
149	179	FABRI	Luca	M	2358
150	504	FALCARIN	Paolo	N	1800
151	032	FALCO	Nicola	N	1800
152	354	FEDELI	Luciano	CM	2009
153	226	FELICINI	Samuela	N	1800
154	375	FERLITO	Gianfelice	CM	1934
155	459	FERRANTE	Alessandro	N	1800
156	366	FERRARI	Cristiano	CM	1908
157	510	FILIPPI	Giulio	N	1704
158	033	FINELLI	Amedeo	N	1800
159	034	FIORE	Valerio	CM	2000
160	351	FIORENTINO	Vincenzo	CM	2162

161	150	FONTANA	Francesco	N	1800
162	439	FORNAI	Francesco	N	1852
163	468	FORNARO	Massimo	N	1800
164	269	FRACASSA	Massimo	N	1800
165	336	FRANCESCONE	Giovanni	M	2214
166	115	FRANCHINI	Gabriele	FM-Fide	2211
167	249	FRANCO P.	Alessandro	N	1813
168	383	FRATTARELLI	Italo	N	1846
169	511	FRIGIERI	Simone	N	1800
170	437	FRIZZA	Silvano	CM	2093
171	404	FRIZZARIN	Andrea	N	1800
172	340	GAGLIARDINI	Luca	N	1958
173	455	GALASSO	Umberto	N	1800
174	353	GALVAN	Gaetano	M	2154
175	427	GATTI	Daniele	N	1800
176	407	GENNACCARI	Guido	N	1800
177	397	GERVASI	Giancarlo	MF	2307
178	137	GIOVANNINI	Ettore	N	1799
179	401	GIUFFRIDA	Antonio	CM	1995
180	474	GIUSTI	Andrea	N	1800
181	450	GRAMIGNANI	Rita	CM	2025
182	425	GRASSO	Sergio Sebastiano	N	1800
183	037	GRAZIANI	Sergio	N	1910
184	141	GRECH	Gerlando	N	1858
185	494	GRIENTI	Giorgio	N	1800
186	382	GUALTIERI	Primo	N	1823
187	038	GUERRIERO	Caterina	N	1800
188	039	GUERRIERO	Mario	N	1800
189	457	GUIDI	Marco	N	1782
190	499	HUGGIAS	Walter	N	1800
191	302	IASELLI	Michele	M	2279
192	044	LA ROSA	Massimo	N	1937
193	283	LAGHETTI	Gaetano	IM-lccf	2455
194	130	LAPENNA	Antonio	M	2248
195	253	LAUDATI	Adriano	CM	2137
196	045	LAUDATI	Lelio	N	1891
197	483	LAUREL	Leonardo	N	1800
198	380	LEONE	Cataldo	M	2132
199	046	LEONE	Maurizio	N	1800
200	299	LIMOLI	Patrizia	N	1688

201	525	LIUZZA	Marco Tullio	N	1800
202	047	LO CONTE	Vittorio	CM	2110
203	484	LONGO	Nicola	N	1800
204	398	LUCCI	Mirco	N	1726
205	176	LUPO	Francesco	N	1897
206	482	MADIA	Nicola	N	1694
207	443	MAGANUCO	Marco	N	1702
208	393	MACCAPAN	Fabio	CM	1944
209	347	MACCHIA	Giovanni	CM	2060
210	508	MACRINI	Giovanni	N	1800
211	448	MAGGI	Fabrizio	CM	2140
212	050	MAGGIORA	Aldo	N	1800
213	333	MAGRI	Maurizio	N	1800
214	530	MAIORANO	Raffaele	N	1818
215	381	MALORI	Marcello	N	1571
216	334	MANCONE	Stefano	N	1800
217	379	MANICONE	Giovanni	N	1623
218	464	MARANGON	Matteo	N	1599
219	164	MARCHELLO	Massimo	N	1800
220	239	MARIANI	Danilo	N	1780
221	051	MARINO	Francesco	CM	2122
222	134	MARINO	Vincenzo	N	1800
223	109	MARTINO	Enzo	N	1800
224	462	MARTURANO	Marco	CM	2090
225	052	MASCETRA	Nicola	N	1846
226	118	MASIERO	Luigi	N	1800
227	356	MASTRONARDI	Donato	CM	2189
228	367	MAZZANTI	Raniero	M	2223
229	124	MELANDRI	Fabio	N	1741
230	432	MELE	Raffaele	N	1800
231	173	MELOTTI	Dario	N	1949
232	252	MENEGHETTI	Juri	N	1862
233	121	MENNITTO	Roberto	N	1800
234	402	MESSINA	Francesco	CM	2019
235	436	MILANI	Oscar	CM	2065
236	122	MINGIONE	Luigi	N	1800
237	370	MINISTRINI	Ivan	N	1800
238	516	MODENA	Lorenzo	N	1800
239	181	MODESTINO	Marco	M	2217
240	503	MOLINELLI	Luigi	N	1800

241	416	MONTANARI	Vittorio	N	1884
242	453	MORISI	Fabio	N	1800
243	475	MOROSI	Ugo Maria	N	1800
244	507	MUNARETTO	Massimiliano	N	1800
245	476	MURESU	Davide	N	1800
246	228	NANNI	Marco	N	1800
247	187	NEGRONI	Giovanni	N	1800
248	434	NICOLO'	Filippo	CM	2027
249	352	NICOTERA	Alessandro	M	2164
250	116	NIGLIO	Biagio	N	1666
251	138	NISTRI	Paolo	N	1800
252	304	NUCCI	Luciano	M	2228
253	363	NUDO	Davide	N	1800
254	388	NUNNARI	Massimo	CM	2039
255	267	OLDRATI	Pietro	CM	2023
256	472	OPPICI	Gabriele	CM	2352
257	389	PACCHIARINI	Marco	IM-lccf	2412
258	451	PACCIONE	Patrizio	N	1809
259	519	PAGANI	Maddalena	N	1689
260	344	PAGLIA	Angelo	N	1756
261	255	PAJER	Walter	N	1806
262	424	PALLOTTI	Riccardo	N	1800
263	208	PANNULLO	Umberto	MS-Asigc	2314
264	123	PARISI	Cosimo	CM	2109
265	385	PARODI	Pierbruno	N	1787
266	488	PASSACANTILLI	Pietro	N	1800
267	400	PATRIARCA	Giovanni	N	1933
268	466	PAULESU	Sebastiano	CM	2127
269	117	PAUSELLI	Claudio	N	1800
270	430	PAVONI	Flavio	IM-lccf	2321
271	449	PEIRCE	Andrea	N	1745
272	174	PELLEGRINI	Pietro	N	1794
273	371	PELLICONI	Vanes	CM	2070
274	491	PENSIERO	Filippo	N	1800
275	358	PEPE	Savino	M	2249
276	359	PERINI	Giampaolo	M	2207
277	236	PERRICONE	Michele	N	1771
278	477	PERUCH	Ettore	N	1755
279	417	PEVERIERI	Alfredo	N	1874
280	384	PILOTTA	Marcello	N	1970

281	060	PIOLI	Franco	N	1800
282	136	PISCOPIA	Carmela	CM	2036
283	502	PLIZZARI	Alessio	N	1800
284	132	PVIROTTA	Filiberto	N	1945
285	061	PIZZI	Gaetano	N	1800
286	414	POMPA	Alessandro	M	2147
287	496	PONTICIELLO	Aniello	N	1800
288	062	PORCELLI	Vincenzo	N	1800
289	207	PORCELLI	Danny	M	2343
290	285	PRENCIPE	Gaetano Antonio	N	1945
291	146	PROIETTI	Costantino	N	1936
292	331	PROLA	Maurizio	N	1948
293	227	PUZO	Massimiliano	N	1800
294	180	QUERCI	Alessandro	M	2302
295	066	RAUSEO	Emilio	N	1800
296	129	REBAUDO	Nino	CM	2000
297	068	RICCI	Massimo	N	1800
298	191	RIEGLER	Alessandra	LGM-lccf	2286
299	469	RIGOTTI	Nereo	N	1800
300	070	RIVA	Claudio	N	1800
301	261	RIZZO	Carmine	N	1800
302	526	ROGO	Francesco	N	1800
303	465	ROMITO	Donato	N	1809
304	189	ROTTONDI	Pierpaolo	N	1800
305	523	RUBINO	Salvatore	N	1800
306	077	RUMIANO	Roberto	N	1800
307	114	RUOPPOLO	Alfonso	N	1897
308	377	SALVARIO	Marco	N	1956
309	010	SALVATORE	Carmine	MS-Asigc	2336
310	376	SALVEMINI	Fabio	N	1661
311	372	SANNA	Marco	N	1819
312	140	SANTANGELO	Nicola	CM	2074
313	444	SANTUCCI	Antonio	N	1800
314	311	SARTORI	Delfino	N	1937
315	222	SCAVO	Santo	N	1643
316	512	SCHILLECI	Calogero	N	1800
317	303	SECCHI	Dino	M	2398
318	338	SENESI	Antonio	N	1800
319	084	SENIS	Enrico	N	1832
320	527	SENSEI	Maurizio	N	1800

321	361	SERRAJOTTO	Marino	M	2195
322	083	SERTORIO	Carlo	N	1800
323	471	SOLDANO	Michele	N	1800
324	190	SORCINELLI	Andrea	N	1930
325	186	SORRENTINO	Michele	N	1876
326	420	SPADARO	Mario	N	1800
327	426	SPADARO	Carmelo A.	N	1800
328	089	SPINA	Pasquale	N	1800
329	445	SPINA	Giorgio	N	1905
330	088	SPINELLI	Raffaele	N	1800
331	480	SPINELLO	Maurizio	N	1800
332	399	STAGO	Raffaele	N	1800
333	161	STALTARI	Giuseppe	N	1703
334	231	STIPANI	Leontino	M	2200
335	337	TARELLI	Daniele	N	1963
336	514	TEDOLDI	Guido	N	1753
337	470	TIRELLI	Stefano	N	1800
338	092	TOGNOLA	Paolo	N	1800
339	223	TORASSA	Giuseppe	M	2200
340	128	TORO	Simone	N	1800
341	250	TRAMACERE	Salvatore	M	2233
342	522	TRANQUILLI	Marco	N	1800
343	133	TRANQUILLO	Massimo	N	1773
344	461	TREZZI	Stefano	N	1782
345	097	TRIPPI	Nicolò	N	1920
346	405	TROIA	Matteo	M	2156
347	098	TRONCOSSI	Luca	M	2371
348	413	VACCA	Cesare	N	1818
349	346	VANNICOLA	Roberto	CM	2184
350	282	VANNINI	Marco	N	1695
351	170	VASTANO	Ciro	N	1800
352	421	VERDE	Giuseppe	N	1800
353	184	VESPE	Francesco	M	2200
354	392	VIAGGI	Stefano	CM	2017
355	415	VIVIANI	Enrico	M	2216
356	490	VIVONA	Giuseppe	N	1759
357	489	VOCE	Bruno	N	1800
358	408	VOLIANI	Mauro	IM-lccf	2389
359	240	ZACCARIA	Vincenzo	CM	1941
360	410	ZANCHETTA	Nicola	CM	2081
361	460	ZANINOTTO	Franco	MF	2065
362	342	ZANNONI	Gianni	N	1878
363	107	ZINGARETTI	Primo	N	1975
364	364	ZOTTI	Enrico	CM	2000

Lo Staff dell'ASIAS

Presidente:	Matteo Troia
Vice Presidente:	Salvatore Tramacere
Consiglieri:	Andrea Bertaggia, Michele Blonna, Alberto Collobiano, Caterina Guerriero, Luciano Nucci
Segretario Generale Tornei: Nazionale ASIAS:	Luciano Nucci
Tornei Facebook, telefonici e piattaforme on-line:	Pasquale Colucci
Archivista partite:	Andrea Bertaggia, Matteo Troia
Comunicazione:	Salvatore Tramacere
Grafica:	Claudio Cesetti
Web Master:	Valerio Fiore, Vincenzo Martino, Carmela Piscopia
Marketing:	Vacante
Newsletter:	Alberto Collobiano (Responsabile), Michele Blonna, Pasquale Colucci, Andrea Bertaggia Filiberto Pivrotto (da Gennaio 2022)

Porta Portese

Coloro che desiderino pubblicare inserzioni relative a materiale scacchistico (libri, scacchiere, gadget, etc.) possono farne richiesta via e-mail a: arroccolungo@alice.it indicando il proprio nome, cognome ed indirizzo di posta elettronica.