



Associazione Scacchistica Italiana Amici Sumus

Newsletter N° 94

Febbraio 2023



**Redazione e grafica:
Logo A.S.I.A.S.:**

**Pasquale Colucci
Valerio Fiore - Enzo Martino**

Hanno collaborato a questo numero:

**Dino Besozzi
Pasquale Colucci
Daniele Gatti
Federico Manca**

**Luciano Nucci
Daniel Perone
Filiberto Pivrotto
Matteo Troia**



Buon 86mo compleanno, Boris Spassky

(Leningrado, 30 gennaio 1937)

Indice

Pagina

1. Editoriale di M.Troia	5
2. Bando 8 Campionato Italiano Magistrale ASIAS	6
3. Bando 5 Campionato Italiano Nazionale ASIAS	8
4. Bando 1 Campionato Italiano Femminile ASIAS	10
5. Scacchi a Colori di P. Colucci	11
6. Andor Lilienthal (seconda parte) di F.Manca	13
7. La necessita' aguzza l'ingegno di D. Perone	20
8. Partita dai nostri Campionati di D. Besozzi	22
9. L'angolo del Problema di D. Gatti	24
10. Attività agonistica nazionale di L. Nucci	26
11. Albo DT ASIAS di L. Nucci	34
12. Elenco soci di L. Nucci	35
13. Lo Staff ASIAS – Porta Portese	44

La presente rivista rappresenta l'Organo Ufficiale dell'Associazione Scacchistica Italiana Amici Sumus e viene inviata gratuitamente ai soci. Per non ricevere più la Newsletter, per inviare articoli o partite, scrivi una e-mail a: checkmateasias@gmail.com

Gli utenti di Facebook che non ne facessero ancora parte, possono iscriversi al Gruppo "Amici Sumus!" collegandosi al link: <https://www.facebook.com/groups/1455492174702845>

L'ASIAS da inizio anno è presente anche su INSTAGRAM: per accedere alla pagina cliccare sul link: https://www.instagram.com/asias_officialpage/ (978 followers alla data del 31/12/2021)

Il sito internet dell'Associazione è stato sostituito da un *padlet*, accessibile dal link: https://padlet.com/Amici_Sumus/xd3dlt03fh2krrzq
Su di esso è possibile visionare gli annunci riguardanti le iniziative sociali in corso e scaricare i numeri più recenti della Newsletter.

File partite

I soci che desiderino ricevere via e-mail il file delle partite giocate nei tornei ASIAS ne possono fare richiesta al Responsabile **Salvatore Tramacere** e-mail: telescacchi@yahoo.it

Editoriale

E' terminato il "7° Campionato Magistrale ASIAS". Ha prevalso nella competizione Raniero Mazzanti con 7 punti, frutto di 5 vittorie e 2 pareggi. La seconda posizione è stata ad appannaggio di Dino Besozzi, il quale ha concluso ad un punto di distanza dal vincitore. L'ultimo gradino del podio è stato conquistato da Giampaolo Carnemolla, che ha prevalso per spareggio Buchholz su Marco Marturano.

Alla competizione hanno preso parte complessivamente 13 giocatori.

Sono definitivamente conclusi i quarti di finale della "Champions League ASIAS". I giocatori che hanno superato il turno sono: Alessandro e Roberto Pietrocola, Primo Zingaretti e Massimo Bonade', primo ai nastri di partenza del torneo per ELO.

In particolare gli incontri di semifinale vedranno Bonade' di fronte ad Alessandro Pietrocola e Primo Zingaretti contro Roberto Pietrocola.

E' finalmente terminata anche la "Summer Cup ASIAS", gara disputatasi sulla piattaforma di Lichess. La vittoria è andata a Fabio Bonoldi che ha realizzato un en-plein con 8 vittorie, riuscendo a prevalere solamente per spareggio su Michele Cesaro. La medaglia di bronzo è andata a Lorenzo Vetrano, il quale ha concluso con 7.5. Quest'ultimo ha avuto la meglio sempre per spareggio tecnico, in ordine, su Egidio Scala e Cosimo Parisi.

Ricordiamo che sono ancora aperte le iscrizioni per le nuove edizioni dei campionati magistrale, nazionale e femminile ASIAS.

Quest'anno per la prima volta nella loro storia si disputeranno sulla piattaforma di Lichess. Ad oggi, dati consultabili sul sito di Vesus, sono registrati una ventina di giocatori per il Nazionale, una decina nel Magistrale e 5 in quello Femminile.

Il 31 gennaio è scaduto il termine per candidarsi al Consiglio Direttivo dell'ASIAS. Gli attuali membri si candideranno tutti nuovamente. Non sono pervenute altre proposte.

Il Presidente
Matteo Troia



L' A.S.I.A.S.

Indice e organizza

8° CAMPIONATO MAGISTRALE ASIAS

- a. Il torneo, a partecipazione gratuita, verrà disputato sulla piattaforma lichess ed è riservato ai soci ASIAS con Elo superiore a 1999 al 1° dicembre 2022 e sarà valido per le variazioni Elo ASIAS.
- b. La manifestazione avrà inizio il 1° aprile 2023 e terminerà il 30 giugno 2024.
- c. Ogni partecipante giocherà 8/10 partite contro altrettanti avversari (il numero delle partite dipenderà dal numero degli iscritti).
- d. Per gli accoppiamenti, a seconda del numero di partecipanti, verrà utilizzato il sistema semplice all'italiana o il sistema Silli.
- e. In caso di parità tra due o più giocatori, per lo spareggio verrà utilizzato il sistema Sonneborn-Berger in caso di sistema all'italiana ed il Buholz in caso di sistema Silli.

Requisiti di partecipazione

Per poter partecipare è necessario disporre di un account Lichess (gratuito) e non è consentita la partecipazione come giocatore "anonimo".

Modalità di gioco

Il torneo si svolge in modalità "corrispondenza" (cadenza 3 gg. per la singola mossa, il tempo risparmiato non si accumula) utilizzando la piattaforma Lichess all'indirizzo: www.lichess.org ed è valido anche per le variazioni Elo Lichess in caso di partite classificate.

Iscrizioni

Le iscrizioni devono essere effettuate sul sito VESUS: <https://vesus.org/tournaments/8deg-campionato-magistrale-asias/> improrogabilmente entro le ore **23,00** del **28 febbraio 2023** salvo chiusura anticipata. Una volta effettuata l'iscrizione, sarà obbligatorio – pena l'esclusione dal torneo – comunicare al Responsabile del torneo il nickname relativo al proprio account Lichess all'indirizzo: alfierebianco@libero.it

PREMI

1° - 2° - 3° classificato: e-book ASIAS.

Attestato di partecipazione per tutti i partecipanti.

L'ASIAS si riserva, in base al numero degli iscritti, di aggiungere ulteriori premi.



L' A.S.I.A.S.

Indice ed organizza il

5° CAMPIONATO NAZIONALE ASIAS

- f. Il torneo, a partecipazione gratuita, è riservato ai soci ASIAS con Elo inferiore a 2000 al 1° dicembre 2022 e sarà valido per le variazioni Elo.
- g. La manifestazione avrà inizio il 1° aprile 2023 e terminerà il 30 giugno 2024.
- h. Ogni partecipante giocherà 8/10 partite contro altrettanti avversari (il numero delle partite dipenderà dal numero degli iscritti).
- i. Per gli accoppiamenti, a seconda del numero di partecipanti, verrà utilizzato il sistema semplice all'italiana o il sistema Silli.
- j. In caso di parità tra due o più giocatori, per lo spareggio verrà utilizzato il sistema Sonneborn-Berger in caso di sistema all'italiana ed il Buholz in caso di sistema Silli.

Requisiti di partecipazione

Per poter partecipare è necessario disporre di un account Lichess (gratuito) e non è consentita la partecipazione come giocatore "anonimo".

Modalità di gioco

Il torneo si svolge in modalità "corrispondenza" (cadenza 3 gg. per la singola mossa, il tempo risparmiato non si accumula) utilizzando la piattaforma Lichess all'indirizzo: www.lichess.org ed è valido anche per le variazioni Elo Lichess in caso di partite classificate.

Iscrizioni

Le iscrizioni devono essere effettuate sul sito VESUS: <https://vesus.org/tournaments/5deg-campionato-nazionale-asias/> improrogabilmente entro le ore **23,00** del **28 febbraio 2023** salvo chiusura anticipata. Una volta effettuata l'iscrizione, sarà obbligatorio – pena l'esclusione dal torneo – comunicare al Responsabile del torneo il nickname relativo al proprio account Lichess all'indirizzo: alfierebianco@libero.it

PREMI

1° - 2° - 3° classificato: e-book ASIAS.

Attestato di partecipazione per tutti i partecipanti.

L'ASIAS si riserva, in base al numero degli iscritti, di aggiungere ulteriori premi.



L' A.S.I.A.S.

Indice e organizza

1° CAMPIONATO ITALIANO FEMMINILE ASIAS

- k. Il torneo, a partecipazione gratuita, verrà disputato sulla piattaforma lichess ed è riservato a tutte le giocatrici di nazionalità italiana, anche se non iscritte ad alcuna associazione scacchistica.
- l. La manifestazione avrà inizio il 1° aprile 2023 e terminerà il 30 giugno 2024.
- m. A seconda del numero di giocatrici, la competizione si disputerà a girone all'italiana o con abbinamento a sorteggio per teste di serie e ciascuna partecipante giocherà 8-10 partite.
- n. In caso di parità tra due o più giocatori, per lo spareggio verrà utilizzato il sistema Sonneborn-Berger in caso di sistema all'italiana ed il Buchholz in caso di sistema Silli.

Requisiti di partecipazione

Per poter partecipare è necessario disporre di un account Lichess (gratuito) e non è consentita la partecipazione come giocatore "anonimo".

Modalità di gioco

Il torneo si svolge in modalità "corrispondenza" (cadenza 3 gg. per la singola mossa, il tempo risparmiato non si accumula) utilizzando la piattaforma Lichess all'indirizzo: www.lichess.org ed è valido anche per le variazioni Elo Lichess in caso di partite classificate.

Iscrizioni

Le iscrizioni devono essere effettuate sul sito VESUS

<https://vesus.org/tournaments/1deg-campionato-italiano-femminile-asias/>

improrogabilmente entro le ore **23,00** del **28 febbraio 2023** salvo chiusura anticipata. Una volta effettuata l'iscrizione, sarà obbligatorio – pena l'esclusione dal torneo – comunicare al Responsabile del torneo il nickname relativo al proprio account Lichess all'indirizzo: alfierebianco@libero.it

PREMI

1^ classificata: Libro "Scacchi a colori" di Pasquale Colucci + e-book ASIAS

2^ e 3^ classificata: e-book ASIAS.

Attestato di partecipazione per tutte le partecipanti.

L'ASIAS si riserva, in base al numero delle iscritte, di aggiungere ulteriori premi.

Scacchi a colori

di Pasquale COLUCCI

Gli scacchi sono una guerra idealizzata, richiedono tattica, strategia, freddo calcolo e intuizione.

Friedrich Dürrenmatt, *Una partita a scacchi con Albert Einstein*, 1979

Gli scacchi richiedono una strategia trasparente: io so quello che hai tu e tu sai quello che ho io; non so quello che stai pensando, ma almeno so quali sono le tue risorse.

Garry Kasparov

La tattica è sapere cosa fare quando c'è qualcosa da fare. La strategia è sapere cosa fare quando non c'è più niente da fare.

Savelij G. Tartakover

La strategia richiede pensiero, le tattiche richiedono l'osservazione.

Max Euwe

Sebbene possa sembrare strano a molti, in generale io considero che negli scacchi si basa tutto sulle tattiche. Se uno pensa alla strategia come ad un blocco di marmo, allora le tattiche sono lo scalpello col quale il maestro opera, nel creare lavori di arte scacchistica

Tigran Petrosian

La bellezza degli scacchi è nel dualismo complementare di strategia e tattica, analisi e sintesi, teoria e pratica.

Antonio Petruccioli, *Scacchi a colori*, 2019

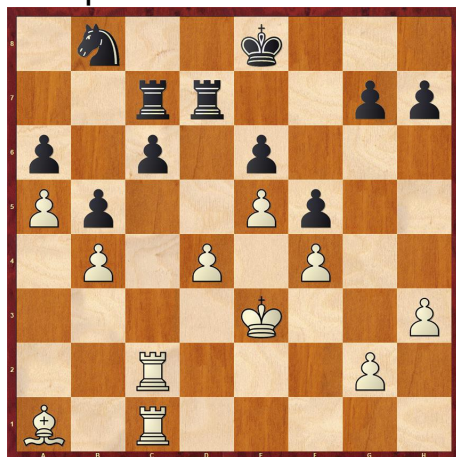
Andor Lilienthal (seconda parte)

(Federico Manca)

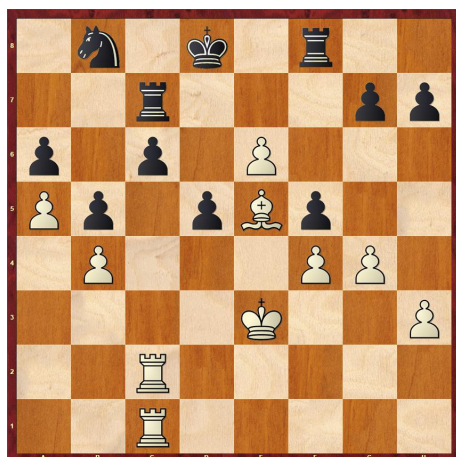
Lilienthal,Andor – Makogonov,Vladimir Andreevich [D19]

URSS Trade Unions–ch04 Finale Moscow, 01.1936

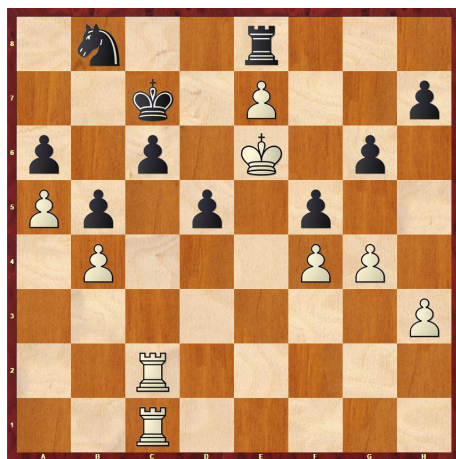
Notevole la conclusione nella partita contro il forte Makogonov



39.g4 ♖f7 40.d5! exd5 41.e6 ♖f8 42.♔e5 ♔d8



43.♔d4! ♔c8 44.♔xc7 ♔xc7 45.♔e5 g6 46.e7 ♖e8 47.♔e6! 1-0



Un Re degno di questo nome! Al nero non rimase che abbandonare

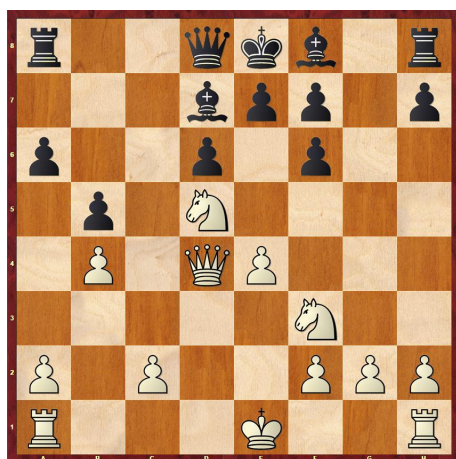


Lilienthal,Andor – Kotov,Alexander [B51]
 URSS–ch12 Finale Moscow (12), 20.09.1940

1.e4 c5 2.♘f3 d6 3.♙b5+ ♘d7 4.d4!?

(Mossa giocata per la prima volta da Lilienthal, e riproposta da Ivanchuk molti anni dopo nel 1991 al torneo di Linares per sconfiggere il campione del Mondo Kasparov)

4...cxd4 5.♚xd4 ♘gf6 6.♙g5 ♚a5+ 7.♘c3 a6 8.b4 ♚d8 9.♙xf6 gxf6 10.♙xd7+ ♙xd7 11.♘d5 b5?



(L'inizio dei guai per il Nero. Kotov avrebbe dovuto accelerare lo sviluppo con 11...♙g7! e se 12.♘h4? e6 13.♘b6 0-0♣)

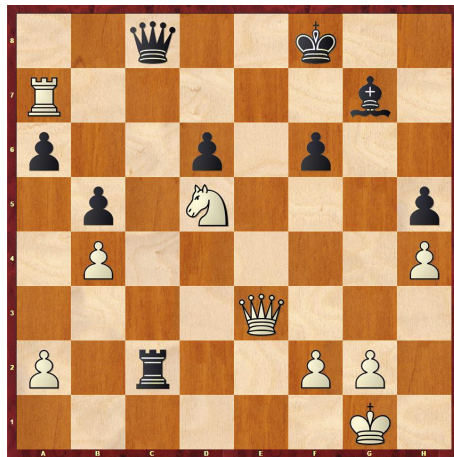
12.♘h4! ♖c8 13.♘f5 ♕xf5

(A 13...♖c4 segue 14.♘xd6+! exd6 15.♘xf6+ ♔e7 16.♘d5+ ♔e6 17.♚xh8 ♖xe4+ 18.♘e3+-)

14.exf5 ♕g7 15.0-0 0-0 16.♞ae1 ♞e8 17.♞e2 ♞c6 18.♞fe1 e5

(Se 18...♕f8 19.♘xf6+!)

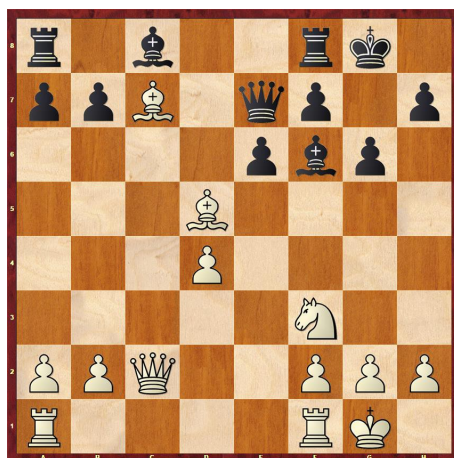
19.fxe6 fxe6 20.♞xe6 ♞xe6 21.♞xe6 ♞xc2 22.♚e3 ♔f8 23.h4 h5 24.♞e7 ♚c8 25.♞a7 1-0



Lilienthal non solo era capace di condurre grandi attacchi, era dotato anche di una raffinata capacità di giocare i finali e condurli in maniera esemplare. Ecco la partita che gli valse il titolo di campione Sovietico.

Lilienthal,Andor – Bondarevsky,Igor Tsakharovich [C10]

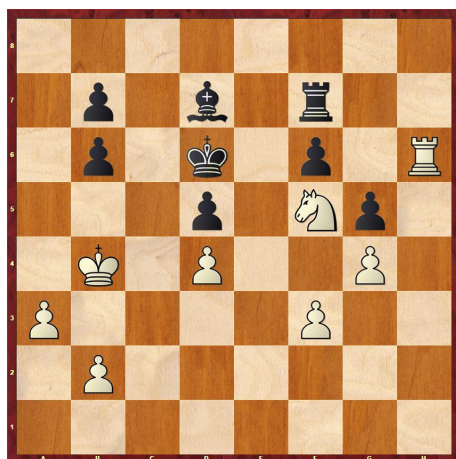
URSS-ch12 Finale Moscow (19), 02.10.1940



15.♙xd5! exd5 16.♙e5 ♟f5 17.♙xf6 ♚xf6 18.♚b3 ♙e4 19.♘e5 ♚b6
20.♚xb6 axb6

(il Cavallo in questo tipo di struttura con i pedoni centrali in d5, d4 è superiore all'Alfiere]

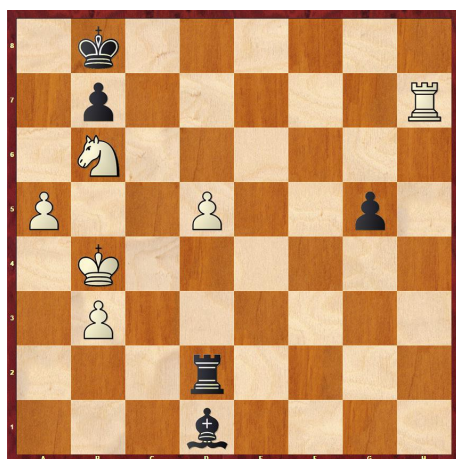
21.♞fc1 ♞fc8 22.a3 ♟f5 23.g4 ♙e6 24.h3 f6 25.♘d3 g5 26.f3 ♔f7 27.♔f2
♔e7 28.♔e3 ♔d6 29.♞xc8 ♞xc8 30.h4 h6 31.hxg5 hxg5 32.♞h1 ♞e8
33.♔d2 ♙d7 34.♞h6 ♞f8 35.♘e1 ♔e7 36.♘c2 ♞f7 37.♘e3 ♙e6 38.♔c3 ♔d6
39.♔b4 ♙d7 40.♘f5+



40...♔c7

(Se 40...♙xf5 41.gxf5 ♔c6 42.a4 ♞f8 43.b3 ♞f7 44.♞h8! Con difesa molto difficile per il nero)

41.a4 ♙e6 42.♘g3 ♙d7 43.♘h5 f5 44.♘f6 fxc4 45.♘d5+ ♔b8 46.fxc4
♙xc4 47.♘xb6 ♞f2 48.b3 ♙d1 49.d5 ♔c7 50.a5 ♞d2 51.♞h7+ ♔b8

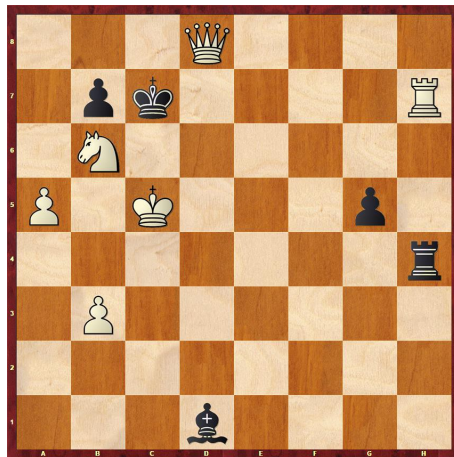


(51...♔d6? 52.♘c4+)

52.d6! ♞d4+

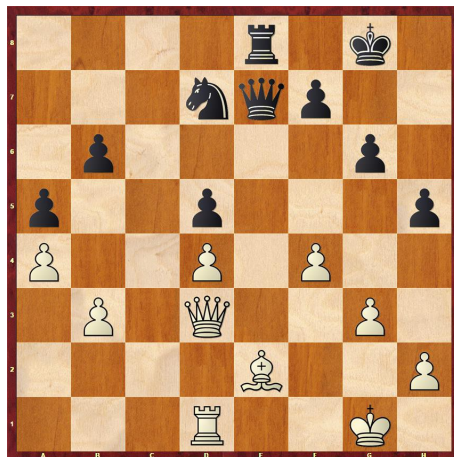
(Se 52...♞xd6 segue 53.♞h8+ ♔c7 54.♞c8#)

53.♔c5 ♖h4 54.d7 ♔c7 55.d8♚+! 1-0



Le uniche due vittorie di Lilienthal contro il futuro campione del mondo Botvinnik, furono nette sul piano posizionale. Ecco un frammento di una delle due.

Botvinnik, Mikhail Moisevich – Lilienthal, Andor [E46]
 URSS-ch Assoluto Leningrad/Moscow (12), 12.04.1941



38...♚e7 39.♗f3 ♞f6 40.♔g2 ♖c8 41.♞d2 ♚b4 42.f5 ♖c3 43.♚e2 g5 44.♚e5!
 (Una trappola astuta tipica di Botvinnik)



44...♖xb3!

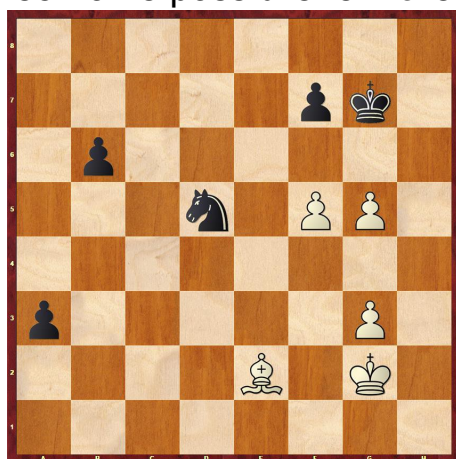
(il Nero non cade nel tranello. Un errore sarebbe 44...♖xf3? 45.♖e2!! è il Nero non vince più! (chiaramente non 45.♔xf6?? ♔xd2+ 46.♔xf3 g4#)]

45.♖e2

(45.♔xf6? ♔xd2+)

45...♔g7 46.♕xd5 ♖b2 47.♕c4 ♖xe2+ 48.♕xe2 ♔xa4 49.♕xh5 ♔c2+ 50.♕e2 a4 51.d5 ♔c5 52.h4 ♔xd5+ 53.♔xd5 ♖xd5 54.hxg5 a3

(A causa dello scacco in e3 non è possibile fermare il pedone) **0-1**



(Nel prossimo numero la terza e ultima parte dell'articolo)

Federico Manca è nato a Padova nel 1969.

Diventato Maestro nel 1988 e Maestro Internazionale nel 1990, ha conquistato la medaglia di Bronzo come Riserva alle olimpiadi di Novi Sad del 1990.

Due volte vice campione italiano assoluto (1990 e 1993) è inoltre l'autore del libro: *L'Alapin per il giocatore di circolo* (2020)



La necessità aguzza l'ingegno

di Daniel Perone

Non sempre capita, ma ogni tanto, quando non so cosa fare, mi siedo davanti alla scacchiera grande, quella di panno, dispongo i pezzi e li osservo ipnotizzato.

Non so nemmeno quando possa accadere questo.

Poi a poco a poco, torno alla realtà e con essa viene la voglia di trasmettere ai dilettanti qualcosa che possa favorirne l'apprendimento.

Ma, che cosa posso trasmettere oggi? Finora non sono riuscito a scriver nulla...

Un attimo dopo, silenzio e di colpo sulla scacchiera il momento magico, inaspettato, i pezzi sembrano muoversi "autorevoli": e4 e5; Cf3 Cc6; d4 exd4, allora in un batter d'occhio vengono fuori vecchie partite, le analisi, gli aneddoti, le situazioni curiose e...ed ecco qui il tema adeguato, giacché una curiosa coincidenza unisce due partite che non solo appartengono a differenti secoli: tra loro c'è un abisso di novantacinque anni!

Quindi guardate bene le due partite seguenti, entrambe ci mostrano una pressoché identica sequenza fino alla tredicesima mossa del bianco.

A questo punto è da osservare le differenti attitudini dei giocatori: Forgacz -col Nero - si è deciso per l'abbandono, mentre Zigic - anche lui col Nero- continuò a giocare e trovò una strada pattante.

Che ne pensate?

Mieses, Jacques – Forgacs, Leo [C44]

St Petersburg St Petersburg, 1909

1.e4 e5 2.♘f3 ♘c6 3.d4 exd4 4.c3 d5 5.exd5 ♙xd5 6.cxd4 ♖g4 7.♙e2 0-0-0
8.♘c3 ♚a5 9.♙e3 ♙b4 10.0-0 ♘f6 11.♚b3 ♘d5 12.♘xd5 ♜xd5 13.a3 1-0

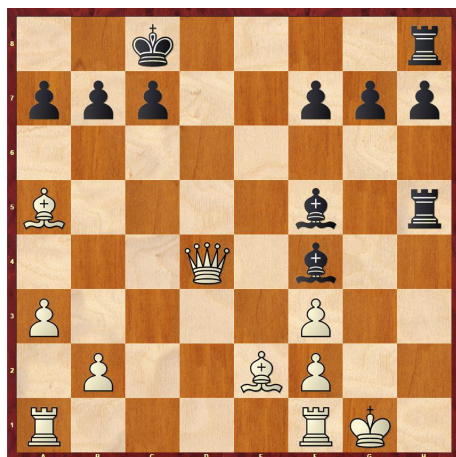


Posizione finale

Gruenwald,Alexander (1727) – Zigic,Milutin (1957) [C44]

Berlin op 04 Berlin (9), 18.04.2004

1.e4 e5 2.d4 exd4 3.c3 d5 4.exd5 ♖xd5 5.cxd4 ♘c6 6.♗f3 ♟g4 7.♞e2 0-0-0
8.♞e3 ♟b4+ 9.♘c3 ♚a5 10.0-0 ♗f6 11.♚b3 ♘d5 12.♘xd5 ♜xd5 13.a3 ♞d6
14.♞d2 ♞h5 15.♞xa5 ♘xd4 16.♚d3 ♘xf3+ 17.gxf3 ♞xh2+ 18.♚g2 ♞h3+
19.♚h1 ♞f4 20.♚d4 ♞f5+ 21.♚g1 ½-½



Posizione finale

Morale: La speranza è l'ultima a morire

Partite dai nostri tornei

Besozzi, Ferdinando (2250) – Oldrati, Pietro (2200) [B23]

T-065 Campionato Magistrale 5 ASIAs, 01.04.2020

[note di Ferdinando Besozzi]

1.e4 c5 2.♘c3 ♘c6 3.f4 g6

[3...e6 4.♘f3 d5 Besozzi – Palladino ICCF 2017 (4...d6 5.g3 ♘f6)]

4.♘f3 ♙g7 5.♙b5 ♘d4

[5...♘f6 6.♙xc6 (6.e5 ♘g4 7.0-0 0-0 8.h3 ♘h6 9.g4) 6...bxc6 (6...dxc6 7.d3 ♖b8

a) 7...♘d7 8.0-0 b6 9.♙e1 ♘f8;

b) 7...0-0 8.0-0 b5 9.♙e3 (9.♙e1 c4) 9...c4; 8.h3) 7.d3 ♖b8 8.0-0 0-0 Besozzi – Oldrati ASIAs 2016; 5...d6 6.0-0 ♙d7 7.d3 e6; 5...e6 6.♙xc6 bxc6 7.e5 d5]

6.0-0! ♘xb5 7.♘xb5 a6

[7...d5 Besozzi – Blasi ASIAs 2016 8.exd5 a6 (8...♘f6 9.c4 0-0) 9.♘c3 ♘f6; 7...d6 8.d3 ♘f6 (8...a6 9.♘c3 b5) 9.♙e1 0-0 Besozzi – Prola D-057 ASIAs 2019]

8.♘c3 d6 9.d3 ♘f6 10.♙e1 0-0 11.♙h4 b5 12.f5 b4

[12...gxf5 13.♙h6 ♙xh6 14.♙xh6 ♘g4]

13.♘e2 ♘h5

[13...e6 14.♙g5 exf5 15.exf5 ♙xf5

a) 15...gxf5;

b) 15...d5 16.♖ae1 (16.♘g3 a5 17.♖ae1 ♙b6 18.♘e5) 16...♖a7 17.♘e5 ♙d6;

16.h3 h6 17.♙xh6 ♘h5]

14.g4

[14.♙g5 ♖e8 15.fxg6 hxg6 16.♘f4 ♘xf4]

14...♘f6 15.h3 gxf5 16.♙h6

[16.exf5 ♘e8 17.♙h6 f6 18.♖ae1 d5 19.♙d2 a5]

16...c4

[16...fxe4 17.♘g5 ♙h8 18.♙xf8 ♗xf8 19.dxe4 c4 20.♘xh7+ ♔e8; 16...♔h8 17.♙xg7+ ♗xg7 18.gxf5 ♙b7 19.♘f4 ♗h8 20.♗h2 c4]

17.♘f4

[17.♙xg7 ♔xg7 18.exf5 cxd3 19.♘g3 ♔h8 20.g5 ♘g8]

17...♙xh6

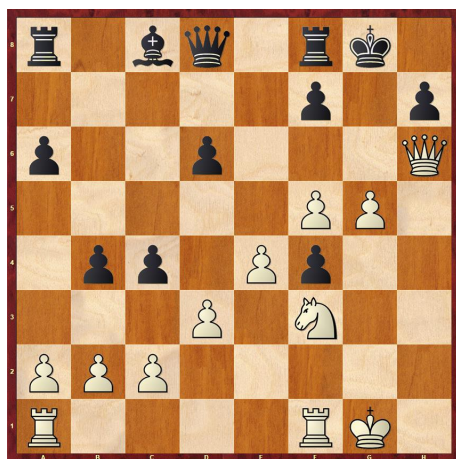
[17...e5 18.♚g5 ♘h5 19.♘xh5 ♚xg5 20.♙xg5]

18.♚xh6 e5

[18...cxd3 19.♘g5 ♚b6+ 20.♔g2 ♚c6]

19.g5 ♘g4 20.hxg4 exf4 21.gxf5 1-0

[Il Nero getta la spugna]



Posizione finale

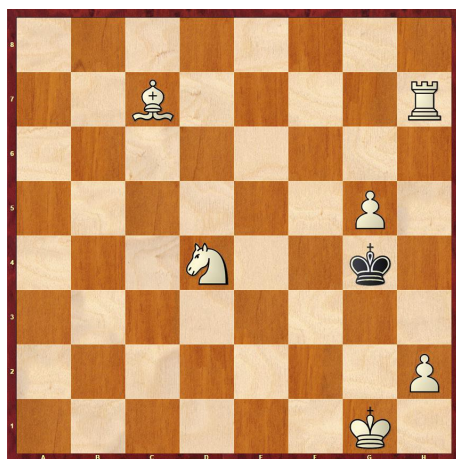
L'Angolo del Problema

a cura di Daniele Guglielmo Gatti

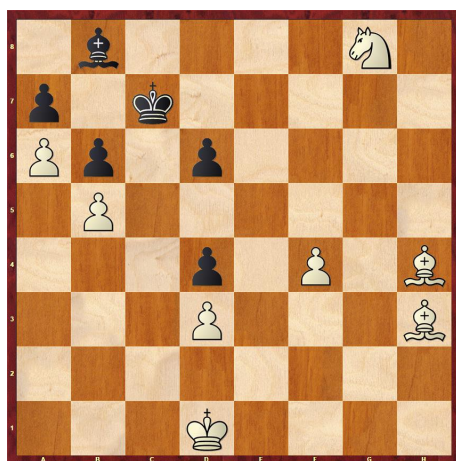
Ben ritrovati all'Angolo del Problema!

In questo numero vi propongo alcuni semplici problemi di matto diretto.

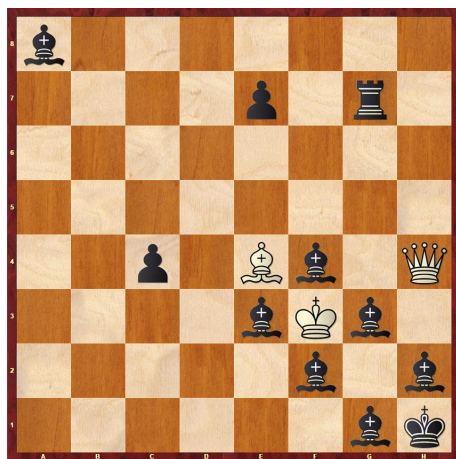
I problemi sono tutti originali, mai pubblicati. Uno di essi è un po' particolare, dato che conta diversi Alfieri promossi.... l'ho composto per puro divertimento, ma funziona.



Il Bianco matta in 5 mosse
Suggerimento: attenti alla promozione.



Il Bianco matta in 5 mosse
Suggerimento: un pezzo apparentemente inutile sarà invece decisivo.



Il Bianco matta in sei mosse
Suggerimento: attenzione alla fretta!

E con questo vi do' appuntamento al prossimo numero, dove troverete anche le soluzioni.

A presto!

Daniele

Attività agonistica nazionale

Tornei in corso

7[^] CAMPIONATO MAGISTRALE ASIAS "MEMORIAL MARCO CAMPIOLI"	CM-081
--	---------------

Inizio torneo 01.04.2022

Fine 30.06.2023

D. T. Matteo Troia

ha il Nero con:				N°	Giocatore	ha il Bianco con:				Punti	SB
13	11	10	7	1	MARINO Francesco	2	4	8	5	3,5	
0,5	0	0,5	0			1	0,5	0,5	0,5		
1	12	11	8	2	COLUCCI Pasquale (ritirato)	3	5	9	6	0	
2	13	12	9	3	VANNICOLA Roberto	4	6	10	7	1,5	
1	0	0	0			0	0,5	0	0		
3	1	13	10	4	BOI Paolo	5	7	11	8	4,5	
1	0,5	1	0			0,5	0,5	0,5	0,5		
4	2	1	11	5	BLASI Sergio	6	8	12	9	4,5	
0,5	1	0,5	0,5			1	0,5	0	0,5		
5	3	2	12	6	POMPA Alessandro	7	9	13	10	1,5	
0	0,5	1	0			0	0	0	0		
6	4	3	13	7	BESOZZI Ferdinando	8	10	1	11	6	2
1	0,5	1	0,5			0,5	1	1	0,5		
7	5	4	1	8	PARISI Cosimo	9	11	2	12	4	
0,5	0,5	0,5	0,5			0,5	0,5	1	0		
8	6	5	2	9	CESARO Michele	10	12	3	13	4,5	
0,5	1	0,5	1			0,5	0	1	0		
9	7	6	3	10	GALVAN Gaetano	11	13	4	1	4	
0,5	0	1	1			0	0	1	0,5		
10	8	7	4	11	CARNEMOLLA Giampaolo	12	1	5	2	5,5	3
1	0,5	0,5	0,5			0,5	1	0,5	1		
11	9	8	5	12	MAZZANTI Raniero	13	2	6	3	7	1
0,5	1	1	1			0,5	1	1	1		
12	10	9	6	13	MARTURANO Marco	1	3	7	4	5,5	4
0,5	1	1	1			0,5	1	0,5	0		

Classifica finale:

1° Raniero MAZZANTI punti 7;

2° Ferdinando BESOZZI punti 6;

3° Giampaolo CARNEMOLLA punti 5.5 per spareggio tecnico

4[^] CAMPIONATO NAZIONALE ASIAS "MEMORIAL GIUSEPPE BARATO"

CN-082

Inizio torneo 01.04.2022

Fine 30.06.2023

D. T. Luciano Nucci

ha il Nero con:					N°	Giocatore	ha il Bianco con:					Punti	Bh
3	5	7	9	11	1	TREZZI Stefano	2	4	6	8	10	3	
1	0	0	0	0			1	0	0	0	1		
4	6	8	10	1	2	GIOVANNINI Ettore (ritirato)	3	5	7	9	11	0	
5	7	9	11	2	3	BELLISARIO Carlo	4	6	8	10	1	0	
0	0	0	0				0	0	0	0			
6	8	10	1	3	4	FRANCO Alessandro	5	7	9	11	2	0	
0	0	0	0				0	0	0	0			
7	9	11	2	4	5	BERNA Stefano	6	8	10	1	3	7	
0,5	1	0,5		1			0,5	0,5	1	1	1		
8	10	1	3	5	6	BALACCO Giuseppe	7	9	11	2	4	7,5	
1	0,5	1	1	0,5			0,5	1	1		1		
9	11	2	4	6	7	CATTONI Luca	8	10	1	3	5	7,5	
1	1		1	0,5			0,5	1	1	1	0,5		
10	1	3	5	7	8	PIVIROTTI Filiberto	9	11	2	4	6	5	
0	1	1	0,5	0,5			1			1	0		
11	2	4	6	8	9	PEIRCE Andrea	10	1	3	5	7	3	
0		1	0	0			0	1	1	0	0		
1	3	5	7	9	10	CARFORA Alfonso	11	2	4	6	8	5,5	
0	1	0	0	1			1		1	0,5	1		
2	4	6	8	10	11	PROLA Maurizio	1	3	5	7	9	4,5	
	1	0		0			1	1	0,5	0	1		

Magistrali a 5 giocatori

D.T. Michele CESARO												
T. M-D-085	1	1	2	2	3	3	4	4	5	5	Tot.	S.B.
1 - MAZZANTI Raniero			ritirato								0	
2 - BONGIOVANNI Marco	1	1						0			2	
3 - OLDRATI Pietro	1	1					0	0,5	0,5	0	3	
4 - BERTAGGIA Andrea	1	1	1		0,5	1			0,5	0,5	5,5	
5 - BESOZZI Dino	1	1			1	0,5	0,5	0,5			4,5	

Inizio torneo: 20/09/2022 Fine Torneo: 19/12/2023

D.T. Michele CESARO												
T. M-D-085	1	1	2	2	3	3	4	4	5	5	Tot.	S.B.
1 - MAZZANTI Raniero			ritirato								0	
2 - BONGIOVANNI Marco	1	1						0			2	
3 - OLDRATI Pietro	1	1					0	0,5	0,5	0	3	
4 - BERTAGGIA Andrea	1	1	1		0,5	1			0,5	0,5	5,5	
5 - BESOZZI Dino	1	1			1	0,5	0,5	0,5			4,5	

Inizio torneo: 20/09/2022 Fine Torneo: 19/12/2023

Open a 5 giocatori

D.T. Luciano NUCCI												
T. O-D-086	1	1	2	2	3	3	4	4	5	5	Tot.	S.B.
1 - MAZZANTI Raniero			ritirato								0	
2 - BRUNO Guido	1	1			0	0	0	0	0	0	2	
3 - GALVAN Gaetano	1	1	1	1					0,5	0,5	5	
4 - BOI Paolo	1	1	1	1							4	
5 - CARRETONI Angelo	1	1	1	1	0,5	0,5					5	

Inizio torneo: 25/10/2022 Fine Torneo: 24/01/2024

Tornei tematici

D.T. Nucci Luciano												
TEM-080	1	1	2	2	3	3	4	4	5	5	Tot.	S.B.
1 - BESOZZI Ferdinando			1	1	1	1	0,5		0,5	0,5	5,5	
2 - BRUNO Guido	0	0			1	1	0,5	0,5	0,5	0	3,5	
3 - GIOVANNINI Ettore	0	0	0	0			0	0	0	0	0	
4 - MARINO Francesco		0,5	0,5	0,5	1	1			0,5	0,5	4,5	
5 - TROIA Matteo	0,5	0,5	1	0,5	1	1	0,5	0,5			5,5	

Inizio torneo: 26/02/2022

Fine Torneo: 25/05/2023

Partita Scozzese

D.T. Conte Massimiliano												
TEM-083	1	1	2	2	3	3	4	4	5	5	Tot.	S.B.
1 - BESOZZI Ferdinando			1	1	1	1		0,5	0	1	5,5	
2 - BRUNO Guido	0	0							0	0	0	
3 - GIOVANNINI Ettore	ritirato										0	
4 - MARINO Francesco	0,5				1	1			0,5	1	4	
5 - PIVIROTTO Filiberto	1	0	1	1	1	1	0	0,5			5,5	

Inizio torneo: 16/03/2022

Fine Torneo: 15/06/2023

Apertura Larsen

Torneo Online "Champions League ASIAS"

<https://lichess.org/team/champions-league-asias>

QUARTI DI FINALE		Partita 1	Partita 2	Ev. part. 3	Ev. part. 4	QUALIFICATO
SCALA	BONADE'	0-1	0-1			BONADE'
PIETROCOLA A.	BOI	1-0	1-0			PIETROCOLA A.
ZINGARETTI	BERTAGGIA A.	1-0	0,5			ZINGARETTI
PIETROCOLA R.	CAUTIERO	1-0	0,5			PIETROCOLA R.

D.T. LUCIANO NUCCI

SEMIFINALI		Partita 1	Partita 2	Ev. part. 3	Ev. part. 4	QUALIFICATO
BONADE'	PIETROCOLA A.					
PIETROCOLA R.	ZINGARETTI					

D.T. LUCIANO NUCCI

TORNEO SUMMER CUP 2022

Inizio torneo 10.07.2022

Fine 09.01.2023

D. T. Luciano Nucci

ha il Nero con:				N°	Giocatore	ha il Bianco con:				Punti	Bh
32	30	26	18	1	LAMPARELLI Gaetano	2	4	8	16	2	
1	1	0	0			0	0	0	0		
1	31	27	19	2	GALVAN Gaetano	3	5	9	17	7	
1	1	1	1			1	0,5	0,5	1		
2	32	28	20	3	SCERRA Ezio	4	6	10	18	3	
0	0	1	1			0	0	1	0		
3	1	29	21	4	MAIORANO Raffaele	5	7	11	19	5,5	
1	1	0	1			0	1	0,5	1		
4	2	30	22	5	SCALA Egidio	6	8	12	20	7,5	25,5
1	0,5	1	1			1	1	1	1		
5	3	31	23	6	GIOVANNINI Ettore	7	9	13	21	2	
0	1	0	0			0	0	0	1		
6	4	32	24	7	TEDOLDI Guido	8	10	14	22	6	
1	0	1	1			1	1	0	1		
7	5	1	25	8	SCROCCARO Vanni	9	11	15	23	1	
0	0	1	0			0	0	0	0		
8	6	2	26	9	PARISI Cosimo	10	12	16	24	7,5	24,5
1	1	0,5	1			1	1	1	1		
9	7	3	27	10	TROIA Matteo	11	13	17	25	1	
0	0	0	0			0	1	0	0		
10	8	4	28	11	COLUCCI Pasquale	12	14	18	26	6,5	
1	1	0,5	1			0,5	0,5	1	1		
11	9	5	29	12	GALEOTA Claudio	13	15	19	27	5,5	
0,5	0	0	1			1	1	1	1		
12	10	6	30	13	LONGO Nicola	14	16	20	28	3,5	
0	0	1	0,5			0	0	1	1		
13	11	7	31	14	VETRANO Lorenzo	15	17	21	29	7,5	32
1	0,5	1	1			1	1	1	1		
14	12	8	32	15	COLNAGO Luigi	16	18	22	30	3	
0	0	1	0			0	0	1	1		
15	13	9	1	16	CERVELLI Vito Riccardo	17	19	23	31	5	
1	1	0	1			0	1	0	1		
16	14	10	2	17	TREZZI Stefano	18	20	24	32	6	
1	0	1	0			1	1	1	1		
17	15	11	3	18	CATTONI Luca	19	21	25	1	4,5	
0	1	0	1			1	0,5	0	1		
18	16	12	4	19	MADIA Nicola	20	22	26	2	1	
0	0	0	0			0	1	0	0		
19	17	13	5	20	PEIRCE Andrea	21	23	27	3	1	
1	0	0	0			0	0	0	0		

20	18	14	6	21	GRECO Stefano	22	24	28	4	4	
1	0,5	0	0			1	1	0,5	0		
21	19	15	7	22	GIUSEPPONI Stefano	23	25	29	5	1	
0	0	0	0			0	0	1	0		
22	20	16	8	23	BONOLDI Fabio	24	26	30	6	8	23
1	1	1	1			1	1	1	1		
23	21	17	9	24	VALERIO Lorenzo	25	27	31	7	0	
0	0	0	0			0	0	0	0		
24	22	18	10	25	CESARO Michele	26	28	32	8	8	14
1	1	1	1			1	1	1	1		
25	23	19	11	26	STAITI Nicolò	27	29	1	9	3	
0	0	1	0			0	1	1	0		
26	24	20	12	27	ANDREOZZI Paolo	28	30	2	10	6	
1	1	1	0			1	1	0	1		
27	25	21	13	28	PENZA Michele	29	31	3	11	2,5	
0	0	0,5	0			1	1	0	0		
28	26	22	14	29	NIGLIO Biagio	30	32	4	12	0	
0	0	0	0			0	0	0	0		
29	27	23	15	30	NINI Fabio	31	1	5	13	2,5	
1	0	0	0			1	0	0	0,5		
30	28	24	16	31	CRISCIONE Francesco	32	2	6	14	2	
0	0	1	0			0	0	1	0		
31	29	25	17	32	BRUNO Guido	1	3	7	15	1	
0	0	0	0			0	0	0	1		

Classifica finale:

- 1° Fabio BONOLDI punti 8 (spareggio);
- 2° Michele CESARO punti 8;
- 3° Lorenzo VETRANO punti 7.5 (spareggio)

Prenotazioni di tornei

TORNEI MAGISTRALI

OPEN A 5 GIOCATORI
Besozzi Ferdinando
Casella Sergio
Pivrotto Filiberto
Bruno Guido

TORNEI POSTALI
Malori Marcello
Bertoli Franco

TORNEI TEMATICI

TORNEI TELEFONICI

Per prenotarsi ad uno o più tornei occorre darne comunicazione al Segretario Generale dei tornei Luciano Nucci, e-mail nucci.luciano@gmail.com indicando: nome, cognome, account di posta elettronica e, limitatamente ai tornei telefonici, il recapito telefonico.

ALBO D. T. ASIAS	
Arbitri Internazionali	
BUONOCORE	Giuseppe
Arbitri Senior ASIAS	
COLUCCI	Pasquale
Arbitri Nazionali ASIAS	
BALOSETTI	Davide
LAUDATI	Lelio
NUCCI	Luciano
Arbitri ASIAS	
ANDREOLI	Alfredo
BALACCO	Giuseppe
CESARO	Michele
CESETTI	Claudio
COLLOBIANO	Alberto
CONTE	Massimiliano
FERRARI	Cristiano
GIOVANNINI	Ettore
SERRAJOTTO	Marino
VASTANO	Ciro
VINCIGUERRA	Riccardo

Elenco soci al 1 Febbraio 2023

N.	Cod	Cognome	Nome	Cat. Asias	Elo Asias
1	112	ADINOLFI	Alfredo	CM	2169
2	144	AGOSTINELLI	Andrea	N	1800
3	001	ALBANO	Vito	N	1800
4	492	ALMICI	Daniele	N	1800
5	153	AMETRANO	Anton Giulio	N	1800
6	440	AMOVILLI	Mauro	M	2250
7	163	ANDREOLI	Alfredo	N	1800
8	171	ANDREOZZI	Paolo	N	1800
9	120	ANTEI	Tiziano	N	1800
10	229	ARBRILE	Giuseppe	M	2386
11	433	ATTINA'	Rodolfo	N	1800
12	501	AUDINO	Marco	N	1800
13	005	BALACCO	Giuseppe	CM	2009
14	422	BALDASCINO	Elpidio	N	1800
15	406	BALESTRA	Stefano	N	1715
16	127	BALOSETTI	Davide	CM	2015
17	418	BARAVALLE	Maurizio	N	1800
18	151	BARTALINI	Chiara	M	2305
19	167	BASCETTA	Biagio	IM-lccf	2200
20	448	BELLI	Michela	N	1804
21	203	BELLIPANNI	Pietro	CM	2055
22	323	BELLISARIO	Carlo	N	1642
23	270	BENA'	Ermanno	N	1800
24	357	BENUSSI	Alberto	M	2188
25	473	BERGAMASCHI	Elia	N	1800
26	478	BERNA	Stefano	N	1865
27	390	BERTAGGIA	Andrea	CM	2164
28	365	BERTAGGIA	Mirco	CM	2115
29	268	BERTAGNOLLI	Gerhard	CM	2068
30	463	BERTOLI	Franco	CM	2008
31	520	BERTOLINO	Giampaolo	N	1800
32	456	BERTONI	Massimiliano	CM	2020
33	210	BESOZZI	Ferdinando	M	2256
34	517	BIANCHI	Giorgio	N	1800
35	007	BIANCHIN	Roberto	CM	2147
36	487	BIANCHINI	Massimo	N	1800
37	230	BIASUTTO	Stefano	M	2216
38	409	BIGAGLI	Rodolfo	CM	2000
39	431	BIONDI	Massimo	CM	2000
40	224	BLASI	Sergio	CM	2092
41	391	BLONNA	Michele	CM	2000

42	225	BOCCIA	Mattia Mario	SIM-lccf	2436
43	500	BOCCUNI	Virginia	N	1800
44	369	BOE	Roberto	N	1800
45	446	BOI	Paolo	CM	2093
46	202	BONARETTI	Alberto	N	1887
47	412	BONATTI	Aldo	CM	1898
48	246	BONDI	Andrea	M	2385
49	355	BONGIOVANNI	Marco	M	2220
50	312	BONOLDI	Fabio	CM	1979
51	321	BONUGLI	Carlo	M	2200
52	493	BORDI	Emanuele	N	1800
53	172	BORGIA	Massimo	N	1800
54	192	BORINO	Paolo	CM	2000
55	518	BRESCIANI	Luca	N	1800
56	532	BRUNI	Andrea	N	1800
57	486	BRUNO	Guido	N	1872
58	339	BUONAMANO	Fabio	N	1843
59	368	BUSOLO	Paolo	N	1776
60	441	CALABRESE	Claudio	CM	2113
61	185	CALANDRI	Fausto	SIM-lccf	2432
62	345	CAPONE	Giuseppe	N	1721
63	168	CAPONI	Saverio	CM	2000
64	209	CAPUTI	Giuliano	CM	1889
65	013	CAPUZZI	Gabriele Ettore	N	1820
66	531	CARFORA	Alfonso	N	1822
67	126	CARNEMOLLA	Giampaolo	CM	2155
68	349	CARRETTONI	Angelo	M	2193
69	015	CASALEGNO	Giorgio	N	1800
70	378	CASCONI	Giuseppe	N	1639
71	131	CASELLA	Sergio	CM	2021
72	442	CASSANO	Roberto	N	1800
73	233	CASTALDI	Erminio	N	1800
74	247	CASTALDINI	Marzia	N	1800
75	343	CASTIGLIONE	Umberto	CM	2192
76	206	CATTANEO	Piero	N	1800
77	513	CATTONI	Luca	N	1901
78	515	CAUTIERO	Pietro	N	1876
79	360	CAVALCANTI	Bruno	M	2251
80	411	CE'	Saverio	N	1879
81	166	CECCHI	Mauro	CM	2066
82	143	CELLA	Carmelo	N	1800
83	332	CERINA DINI	Antonio	N	1800
84	016	CERRATO	Roberto	IM-lccf	2467
85	335	CERVELLI	Vito Riccardo	N	1590

86	447	CESARO	Michele	CM	2034
87	152	CESETTI	Claudio	GM-Iccf	2581
88	386	CHIAPPONI	Paola	N	1800
89	438	CHIAVARELLI	Luigi	N	1800
90	396	CHICCO	Giancarlo	N	1800
91	428	CHIRICHELLA	Giampiero	N	1800
92	403	CIANCARINI	Paolo	CM	2077
93	119	CIARAMELLA	Antonio	N	1752
94	485	COCORULLO	Nino	N	1800
95	204	COLIO	Bruno	N	1800
96	018	COLLOBIANO	Alberto	M	2174
97	395	COLOMBO	Fabio	CM	2103
98	019	COLUCCI	Andreina	M	2200
99	020	COLUCCI	Giuseppina	N	1800
100	021	COLUCCI	Maria	N	1853
101	022	COLUCCI	Pasquale	M	2202
102	419	CONTE	Massimiliano	N	1787
103	497	CONTI	Giacomo	N	1800
104	387	CORRENTE	Onofrio	N	1800
105	524	CORSINI	Leonardo	N	1820
106	284	CORTESE	Lina	N	1800
107	281	COSTA	Armando	N	1800
108	481	CRISCIONE	Francesco	N	1800
109	245	CUNATI	Valerio	N	1800
110	248	CUOMO	Salvatore	CM	2153
111	024	CUSIMANO	Salvatore	N	1800
112	232	DAFFRA	Claudio	N	1800
113	178	DALMASSO	Emanuele	N	1832
114	149	DANZILLI	Sabato	N	1800
115	142	DATTOLI	Lucio	N	1800
116	458	DE ANGELIS	Tonino	N	1800
117	521	DE BLASIO	Massimo	GM-ICCF	2501
118	362	DE FILIPPIS	Francesco	MS-Asigc	2409
119	435	DE GUGLIELMO	Pasquale	N	1800
120	251	DE LILLO	Michele	M	2234
121	341	DE VITA	Davide	N	1800
122	125	DE VITO	Giovanni	N	1886
123	177	DECARO	Danilo	N	1683
124	154	DELFINO	Luigi	M	2236
125	188	DELLAPIA	Paola	N	1800
126	506	DELLE DONNE	Nicola	N	1800
127	025	DENOZZA	Mauro	N	1800
128	467	DESSI'	Luca	N	1800
129	423	DI BERNARDINO	Ernesto	N	1800

130	529	DI DOMENICO	Marco	N	1800
131	528	DIENA	Giovanni	M	2200
132	148	DI GISI	Umberto	N	1857
133	027	DI IORIO	Francesco	N	1800
134	374	DI PIAZZA	Patrizio	N	1800
135	505	DI STEFANO	Danilo	N	1800
136	028	DI TUCCI	Benedetto	CM	2000
137	509	DI VINCENZO	Giuseppe	N	1800
138	026	D'INCECCO	Stefano	N	1781
139	029	DINUZZI	Vito	N	1800
140	135	DONADIO	Andrea	CM	2000
141	221	DONESI	Pina	N	1800
142	030	DORATI	Giuseppe	M	2200
143	498	DORONZO	Vincenzo Rosario	N	1800
144	313	DUBINI	Rolando	M	2200
145	211	DUCCI	Roberto	M	2243
146	429	D'URBANO	Wolfango	N	1756
147	254	ELISEI	Bruno	N	1929
148	454	ERBETTA	Claudio	N	1800
149	155	ESPOSITO	Luigi	N	1782
150	179	FABRI	Luca	M	2358
151	504	FALCARIN	Paolo	N	1800
152	032	FALCO	Nicola	N	1800
153	354	FEDELI	Luciano	CM	2009
154	226	FELICINI	Samuela	N	1800
155	375	FERLITO	Gianfelice	CM	1934
156	459	FERRANTE	Alessandro	N	1800
157	366	FERRARI	Cristiano	CM	1908
158	510	FILIPPI	Giulio	N	1704
159	033	FINELLI	Amedeo	N	1800
160	034	IORE	Valerio	CM	2000
161	351	IORENTINO	Vincenzo	CM	2162
162	150	FONTANA	Francesco	N	1800
163	439	FORNAI	Francesco	N	1852
164	468	FORNARO	Massimo	N	1800
165	269	FRACASSA	Massimo	N	1800
166	336	FRANCESCONE	Giovanni	M	2214
167	115	FRANCHINI	Gabriele	FM-Fide	2211
168	249	FRANCO P.	Alessandro	N	1720
169	383	FRATTARELLI	Italo	N	1846
170	511	FRIGIERI	Simone	N	1800
171	437	FRIZZA	Silvano	CM	2093
172	404	FRIZZARIN	Andrea	N	1800
173	340	GAGLIARDINI	Luca	N	1958

174	455	GALASSO	Umberto	N	1800
175	353	GALVAN	Gaetano	M	2168
176	427	GATTI	Daniele	N	1800
177	407	GENNACCARI	Guido	N	1800
178	397	GERVASI	Giancarlo	MF	2307
179	137	GIOVANNINI	Ettore	N	1796
180	401	GIUFFRIDA	Antonio	CM	1995
181	474	GIUSTI	Andrea	N	1800
182	538	GRAMICCIA	Massimiliano	N	1800
183	450	GRAMIGNANI	Rita	CM	2025
184	425	GRASSO	Sergio Sebastiano	N	1800
185	037	GRAZIANI	Sergio	N	1910
186	141	GRECH	Gerlando	N	1858
187	494	GRIENTI	Giorgio	N	1800
188	382	GUALTIERI	Primo	N	1823
189	038	GUERRIERO	Caterina	N	1800
190	039	GUERRIERO	Mario	N	1800
191	457	GUIDI	Marco	N	1782
192	499	HUGGIAS	Walter	N	1800
193	302	IASELLI	Michele	M	2279
194	537	INCARADONA	Maurizio	N	1800
195	044	LA ROSA	Massimo	N	1937
196	283	LAGHETTI	Gaetano	IM-lccf	2455
197	130	LAPENNA	Antonio	M	2248
198	253	LAUDATI	Adriano	CM	2137
199	045	LAUDATI	Lelio	N	1891
200	483	LAUREL	Leonardo	N	1800
201	380	LEONE	Cataldo	M	2132
202	046	LEONE	Maurizio	N	1800
203	299	LIMOLI	Patrizia	N	1688
204	525	LIUZZA	Marco Tullio	N	1800
205	047	LO CONTE	Vittorio	CM	2113
206	484	LONGO	Nicola	N	1800
207	398	LUCCI	Mirco	N	1726
208	176	LUPO	Francesco	N	1897
209	482	MADIA	Nicola	N	1694
210	443	MAGANUCO	Marco	N	1702
211	393	MACCAPAN	Fabio	CM	1944
212	347	MACCHIA	Giovanni	CM	2060
213	508	MACRINI	Giovanni	N	1800
214	448	MAGGI	Fabrizio	CM	2140
215	050	MAGGIORA	Aldo	N	1800
216	333	MAGRI	Maurizio	N	1800
217	530	MAIORANO	Raffaele	N	1871

218	381	MALORI	Marcello	N	1567
219	334	MANCONE	Stefano	N	1800
220	379	MANICONE	Giovanni	N	1617
221	464	MARANGON	Matteo	N	1599
222	164	MARCHELLO	Massimo	N	1800
223	239	MARIANI	Danilo	N	1780
224	051	MARINO	Francesco	CM	2105
225	134	MARINO	Vincenzo	N	1800
226	109	MARTINO	Enzo	N	1800
227	462	MARTURANO	Marco	CM	2090
228	052	MASCETRA	Nicola	N	1846
229	118	MASIERO	Luigi	N	1800
230	356	MASTRONARDI	Donato	CM	2189
231	124	MELANDRI	Fabio	N	1741
232	432	MELE	Raffaele	N	1800
233	173	MELOTTI	Dario	N	1949
234	252	MENEGHETTI	Juri	N	1862
235	121	MENNITTO	Roberto	N	1800
236	402	MESSINA	Francesco	CM	2019
237	436	MILANI	Oscar	CM	2065
238	122	MINGIONE	Luigi	N	1800
239	370	MINISTRINI	Ivan	N	1800
240	516	MODENA	Lorenzo	N	1800
241	181	MODESTINO	Marco	M	2217
242	503	MOLINELLI	Luigi	N	1800
243	416	MONTANARI	Vittorio	N	1884
244	453	MORISI	Fabio	N	1800
245	475	MOROSI	Ugo Maria	N	1800
246	507	MUNARETTO	Massimiliano	N	1800
247	476	MURESU	Davide	N	1800
248	228	NANNI	Marco	N	1800
249	187	NEGRONI	Giovanni	N	1800
250	434	NICOLO'	Filippo	CM	2027
251	352	NICOTERA	Alessandro	M	2164
252	116	NIGLIO	Biagio	N	1666
253	138	NISTRI	Paolo	N	1800
254	304	NUCCI	Luciano	M	2228
255	363	NUDO	Davide	N	1800
256	388	NUNNARI	Massimo	CM	2039
257	267	OLDRATI	Pietro	CM	2039
258	472	OPPICI	Gabriele	CM	2352
259	389	PACCHIARINI	Marco	IM-lccf	2412
260	451	PACCIONE	Patrizio	N	1809
261	519	PAGANI	Maddalena	N	1689
262	344	PAGLIA	Angelo	N	1756

263	255	PAJER	Walter	N	1806
264	424	PALLOTTI	Riccardo	N	1800
265	208	PANNULLO	Umberto	MS-Asigc	2314
266	123	PARISI	Cosimo	CM	2111
267	385	PARODI	Pierbruno	N	1787
268	488	PASSACANTILLI	Pietro	N	1800
269	400	PATRIARCA	Giovanni	N	1933
270	466	PAULESU	Sebastiano	CM	2127
271	117	PAUSELLI	Claudio	N	1800
272	430	PAVONI	Flavio	IM-lccf	2321
273	449	PEIRCE	Andrea	N	1741
274	174	PELLEGRINI	Pietro	N	1794
275	371	PELLICONI	Vanes	CM	2085
276	491	PENSIERO	Filippo	N	1800
277	358	PEPE	Savino	M	2249
278	359	PERINI	Giampaolo	M	2207
279	236	PERRICONE	Michele	N	1771
280	477	PERUCH	Ettore	N	1755
281	417	PEVERIERI	Alfredo	N	1874
282	384	PILOTTA	Marcello	N	1970
283	060	PIOLI	Franco	N	1800
284	534	PIREDDA	Giuseppe	N	1800
285	136	PISCOPIA	Carmela	CM	2036
286	502	PLIZZARI	Alessio	N	1800
287	132	PVIROTTA	Filiberto	N	1939
288	061	PIZZI	Gaetano	N	1800
289	414	POMPA	Alessandro	M	2139
290	496	PONTICIELLO	Aniello	N	1800
291	062	PORCELLI	Vincenzo	N	1800
292	207	PORCELLI	Danny	M	2343
293	285	PRENCIPE	Gaetano Antonio	N	1945
294	146	PROIETTI	Costantino	N	1936
295	331	PROLA	Maurizio	N	1938
296	227	PUZO	Massimiliano	N	1800
297	180	QUERCI	Alessandro	M	2302
298	536	RACCAH	Ascer	N	1800
299	066	RAUSEO	Emilio	N	1800
300	129	REBAUDO	Nino	CM	2000
301	068	RICCI	Massimo	N	1800
302	191	RIEGLER	Alessandra	LGM-lccf	2286
303	469	RIGOTTI	Nereo	N	1800
304	070	RIVA	Claudio	N	1800
305	261	RIZZO	Carmine	N	1800
306	526	ROGO	Francesco	N	1800
307	533	ROMANAZZI	Antonio	N	1800

308	465	ROMITO	Donato	N	1809
309	189	ROTTONDI	Pierpaolo	N	1800
310	523	RUBINO	Salvatore	N	1800
311	077	RUMIANO	Roberto	N	1800
312	377	SALVARIO	Marco	N	1956
313	010	SALVATORE	Carmine	MS-Asigc	2336
314	376	SALVEMINI	Fabio	N	1661
315	372	SANNA	Marco	N	1819
316	140	SANTANGELO	Nicola	CM	2074
317	444	SANTUCCI	Antonio	N	1800
318	222	SCAVO	Santo	N	1643
319	512	SCHILLECI	Calogero	N	1800
320	303	SECCHI	Dino	M	2398
321	338	SENESI	Antonio	N	1800
322	084	SENI	Enrico	N	1832
323	527	SENSEI	Maurizio	N	1800
324	361	SERRAJOTTO	Marino	M	2195
325	083	SERTORIO	Carlo	N	1800
326	540	SIRAGUSA	Damiano	N	1800
327	471	SOLDANO	Michele	N	1800
328	190	SORCINELLI	Andrea	N	1930
329	186	SORRENTINO	Michele	N	1876
330	420	SPADARO	Mario	N	1800
331	426	SPADARO	Carmelo A.	N	1800
332	089	SPINA	Pasquale	N	1800
333	445	SPINA	Giorgio	N	1905
334	088	SPINELLI	Raffaele	N	1800
335	480	SPINELLO	Maurizio	N	1800
336	399	STAGO	Raffaele	N	1800
337	161	STALTARI	Giuseppe	N	1703
338	231	STIPANI	Leontino	M	2200
339	337	TARELLI	Daniele	N	1963
340	514	TEDOLDI	Guido	N	1777
341	470	TIRELLI	Stefano	N	1800
342	092	TOGNOLA	Paolo	N	1800
343	223	TORASSA	Giuseppe	M	2200
344	128	TORO	Simone	N	1800
345	250	TRAMACERE	Salvatore	M	2233
346	522	TRANQUILLI	Marco	N	1800
347	133	TRANQUILLO	Massimo	N	1773
348	461	TREZZI	Stefano	N	1756
349	097	TRIPPI	Nicolò	N	1920
350	405	TROIA	Matteo	M	2156
351	098	TRONCOSSI	Luca	M	2371

352	413	VACCA	Cesare	N	1818
353	539	VALERIO	Lorenzo	N	1800
354	346	VANNICOLA	Roberto	CM	2128
355	282	VANNINI	Marco	N	1695
356	170	VASTANO	Ciro	N	1800
357	421	VERDE	Giuseppe	N	1800
358	184	VESPE	Francesco	M	2200
359	541	VETRANO	Lorenzo	N	1800
360	392	VIAGGI	Stefano	CM	2017
361	535	VILONE	Rino	N	1800
362	415	VIVIANI	Enrico	M	2216
363	490	VIVONA	Giuseppe	N	1768
364	489	VOCE	Bruno	N	1800
365	408	VOLIANI	Mauro	IM-lccf	2389
366	240	ZACCARIA	Vincenzo	CM	1941
367	410	ZANCHETTA	Nicola	CM	2081
368	460	ZANINOTTO	Franco	MF	2065
369	342	ZANNONI	Gianni	N	1878
370	107	ZINGARETTI	Primo	N	1975
371	364	ZOTTI	Enrico	CM	2000

Lo Staff dell'ASIAS

Presidente:	Matteo Troia
Vice Presidente:	Salvatore Tramacere
Consiglieri:	Andrea Bertaggia, Michele Blonna, Alberto Collobiano, Caterina Guerriero, Luciano Nucci
Segretario Generale Tornei: Nazionale ASIAS:	Luciano Nucci
Tornei Facebook, telefonici e piattaforme on-line:	Pasquale Colucci
Archivista partite:	Andrea Bertaggia, Matteo Troia
Comunicazione:	Salvatore Tramacere
Grafica:	Claudio Cesetti
Web Master:	Valerio Fiore, Vincenzo Martino, Carmela Piscopia
Marketing:	Vacante
Newsletter:	Alberto Collobiano (Responsabile), Michele Blonna, Pasquale Colucci, Andrea Bertaggia Filiberto Pivrotto (da Gennaio 2022)

Porta Portese

Coloro che desiderino pubblicare inserzioni relative a materiale scacchistico (libri, scacchiere, gadget, etc.) possono farne richiesta via e-mail a: arroccolungo@alice.it indicando il proprio nome, cognome ed indirizzo di posta elettronica.