

BEST PROBLEMS

Rassegna dei migliori problemi

diretta da Antonio Garofalo

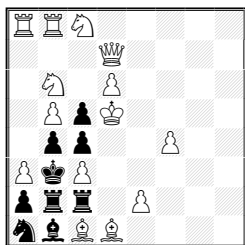
Anno X - n.38
aprile - giugno 2006

Collaboratori:

C. J. Feather, G. J. Perrone, Mr. Veneziano

Contents

Originals (Inediti)	p. 366
Solutions BP37 (Soluzioni BP37)	p. 371
Dai lettori by Antonio Garofalo	p. 375
Award Best Problems H#2 2004-2005 by Toma Garai	p. 377
Anticipations (Anticipazioni)	p. 379/385
Due fairies e un retro 7° (part 2) by Mario Parrinello	p. 380
48° WCCC - Eretria 2005 by Antonio Garofalo	p. 382
Honored italian's compositions (Affermazioni italiane)	p. 383
News (Notiziario)	p. 385
Obituary (Necrologi)	p. 386
Reconstruction (Gara di ricostruzione)	p. 387
Nuts by Mr. Veneziano	p. 388



← Milan Velimirovic - 1° Pr. *Schach-Echo* 1979, #2

Questo problema non può essere risolto da un programma al PC, in quanto è necessaria una retroanalisi. Qual è stata l'ultima mossa del nero? È facile vedere, per occhi umani, che la risposta è ♜c7-c5.

Ci sono altresì dei tentativi.

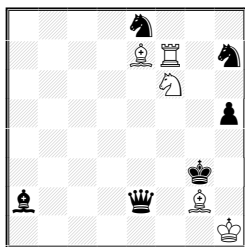
1. ♖a7? tempo 1...bxa3 (a) 2. ♖xa3≠ 1...bxc3 (b) 2. ♖a4≠ 1...♙xc3!

1. ♘a4? (A) tempo 1...bxc3 (b) 2. ♘c5≠ 1...bxa3! (a)

1. ♘xc4? (B) tempo 1...bxa3 (a) 2. ♖xa3≠ 1...bxc3! (b)

1.bxc6 e.p.! 1...bxa3 (a) 2. ♘a4≠ (A) 1...bxc3 (b) 2. ♘xc4≠ (B)

A detta del Bienabé, nel suo famoso libro *Guide des Echecs*, molti compositori giudicano questo lavoro come il miglior esempio del tema Vladimirov.



← Iosif Krikheli - 1° Pr. *Shakhmaty v SSSR* 1972, H#2

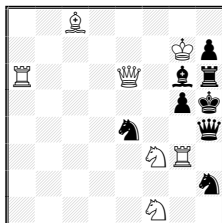
Ai tempi in cui un H# col tema Zilahi vinceva i primi premi (ma naturalmente non è solo Zilahi), apparve questo bel lavoro:

1. ♖xc7 ♘e4+ 2. ♙h4 ♖f4≠ 1. ♙xf7 ♘d5 2. ♙f2 ♙h4≠

Zilahi con matti modello, come ora se ne vedono tanti, ma in più vediamo che il pezzo nero muovendo oltrepassa una casa dove si posizionerà il ♘ bianco (e4, d5), mentre viene catturato il pezzo bianco che controlla la linea dove si muoverà il ♙ nero (h4, f2). Il tutto con notevole economia di mezzi.

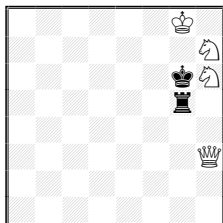
Inediti

1559. M. Subotic
Bosnia-Herzegovina



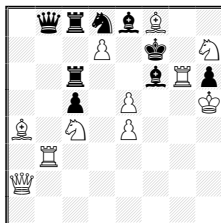
≠2 v (7+8) C+

1560. M. Subotic
Bosnia-Herzegovina



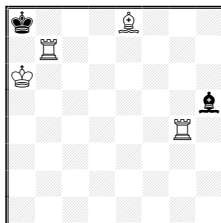
≠2 v (4+2) C+

1561. V. I. Rezikin
Bielorussia



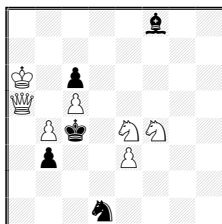
≠2 v (11+9) C+

1562. V. Krivenko
Ucraina



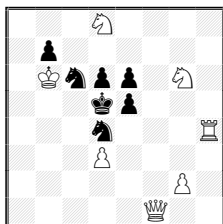
≠2 vv (4+2) C+

1563. D. Giacobbe
Italia



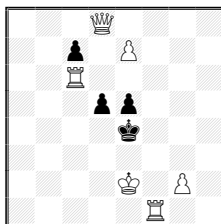
≠2* v (7+5) C+
b) ♞d1-b1

1564. V. Lukashev
Russia



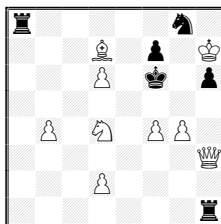
≠2 v... (7+7) C+

1565. S. Ce
Italia



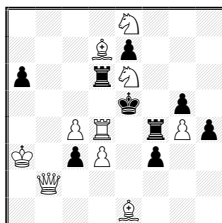
≠2 v (6+4) C+
b) ♠g2-b7

1566. N. Akimov &
O. Pimenov -
Kazakistan



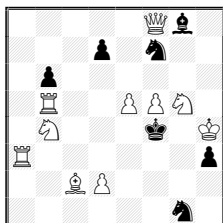
≠2 vv (9+6) C+

1567. E. Petite
Spagna



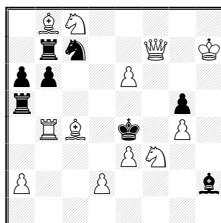
≠2 vvv (10+9) C+

1568. V. Lukashev
Russia



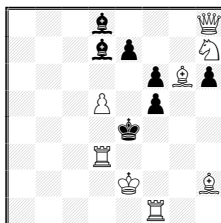
≠2 v (10+7) C+

1569. S. Pirrone
Italia



≠2 (12+8) C+

1570. J. Pernaric
Croazia

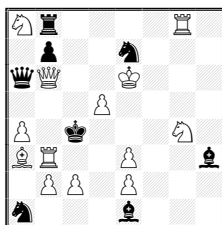


≠2 vv (8+7) C+

≠2 - n. 1559-1572 (Judge 2005-2006: S. Trommler)

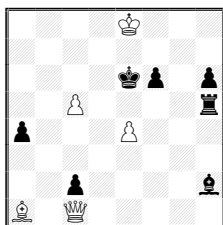
Nuovi partecipanti ai concorsi di BP (welcome): Nikolay Akimov, M. I. Evgenij Bogdanov, Saverio Ce, Steven B. Dowd, Viktor Peretyatko, Josip Pernaric, Oleg Pimenov, Wilfried Seehofer, Aleksandr Semenenko, Andrei Spirin, Miroslav Subotic.

1571. P. Tritten
Francia



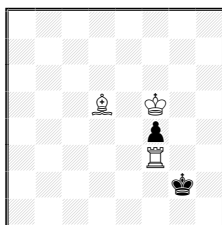
≠2 vv (13+8) C+

1572. S. Pirrone
Italia



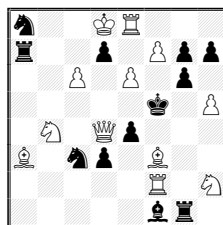
≠2 vv (5+7) C+

1573. V. Lukashev
Russia



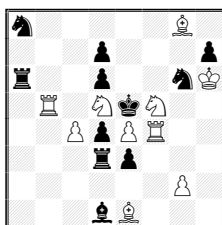
≠3 v (3+2) C+

1574. V. A. Kirillov &
M. Mishko
Russia/Ucraina



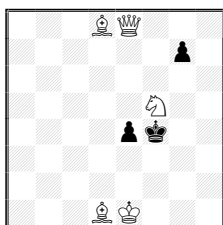
≠3 (12+12) C+

1575. A. Cistjakov
Lettonia



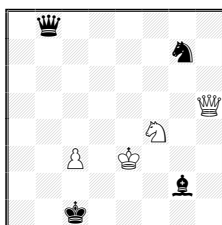
≠3 (10+11) C+

1576. E. Bogdanov
Ucraina



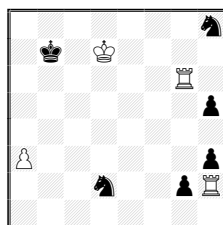
≠3 v... (5+3) C+

1577. G. Josten
Germania



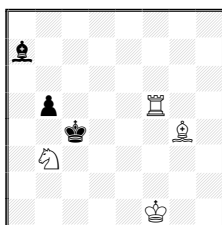
+ (4+4)

1578. Y. Akobia
Georgia



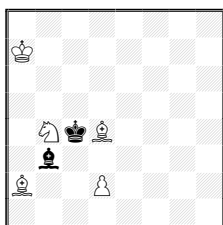
+ (4+6)

1579. A. Dikusarov
Russia



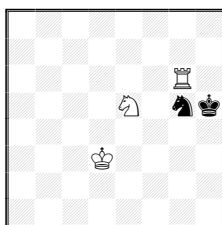
H≠2 (4+3) C+
3111

1580. A. Dikusarov
Russia



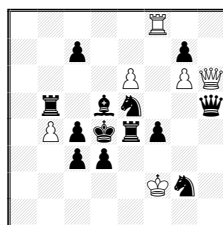
H≠2 (5+2) C+
b) ♖a7-d6
c) =b) ♜d2-d3

1581. A. Dikusarov
Russia



H≠2 (3+2) C+
4111

1582. Z. Labai
Slovacchia



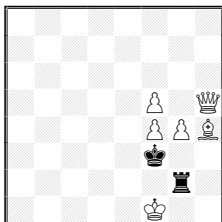
H≠2 (6+13) C+
3111

≠3 - n. 1573-1576 (Judge 2006-2007: A. Garofalo)

Studies - n. 1577-1578 (Judge 2004-2006: R. Messa)

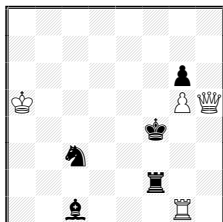
H≠2, H=2 - n. 1579-1594 (Judge 2006-2007: J. M. Kapros)

1583. D. Srinivasan
India



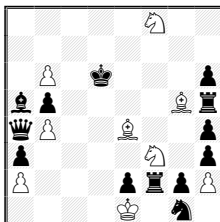
H≠2 (6+2) C+
2111

1584. K. Muralidharan
India



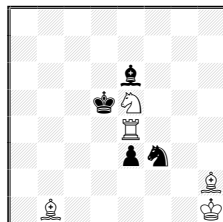
H≠2 (4+5) C+
2111

1585. F. Simoni
Italia



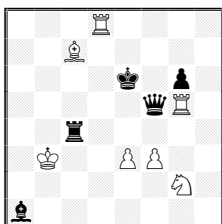
H≠2 9+13) C+
2111

1586. L. Makaronez
Israele



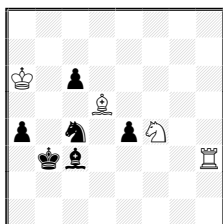
H≠2 (5+4) C+
b) ♖e6-a1

1587. C. Jonsson
Svezia



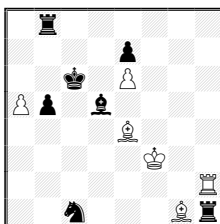
H≠2 (7+5) C+
2111

1588. C. Jonsson
Svezia



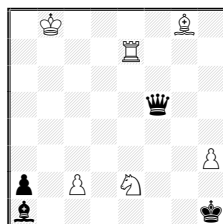
H≠2 (4+6) C+
b) ♙f4

1589. V. Peretyatko
Russia



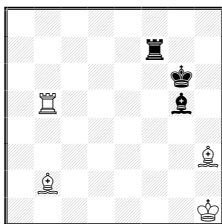
H≠2 (6+7) C+
Duplex - 2111

1590. V. Peretyatko
Russia



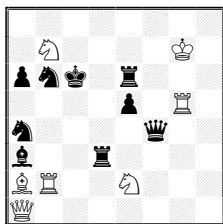
H≠2 (6+4) C+
b) ♖h1-b1

1591. V. Peretyatko
Russia



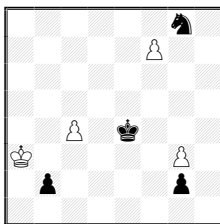
H≠2* (4+3) C+

1592. V. Semenko
& Y. Bilokin
Germania/Ucraina



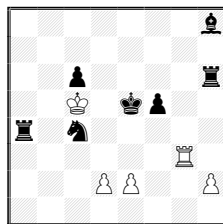
H≠2 (7+9) C+
2111

1593. S. Hudak
Slovacchia



H≠2 (4+4) C+
2111

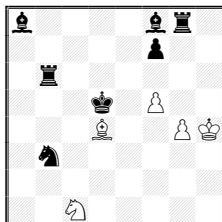
1594. S. Hudak
Slovacchia



H≠2 (5+7) C+
3111

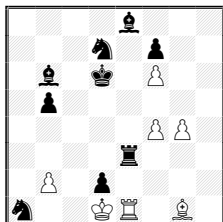
H≠2, H=2 - n. 1579-1594 (Judge 2006-2007: J. M. Kapros)

1595. P. G. Soranzo
Italia



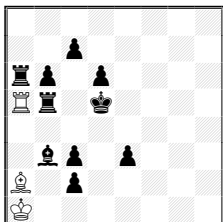
H≠3 (5+7) C+
2 sol.

1596. A. Onkoud
Francia



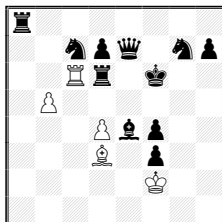
H≠3 (7+9) C+
2 sol.

1597. A. Onkoud
Francia



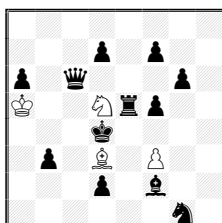
H≠3 (3+10) C+
2 sol.

1598. A. Onkoud
Francia



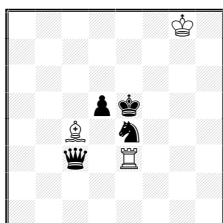
H≠3 (5+11) C+
2 sol.

1599. A. Strebkovs
Lettonia



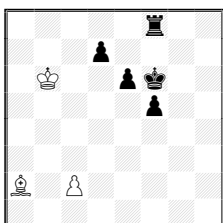
H≠3 (4+12) C+
2 sol.

1600. V. Peretyatko
Russia



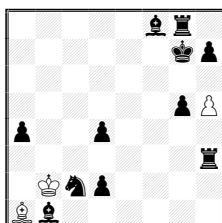
H≠3 (3+4) C+
b) ♖g8-a2

1601. S. B. Dowd
USA



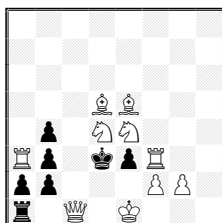
H≠4 (3+5) C+
1 sol.

1602. L. Makaronez
Israele



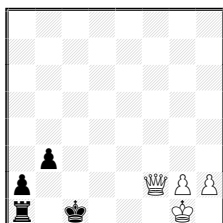
H≠4 (3+11) C+
2 sol.

1603. A. Spirin
Russia



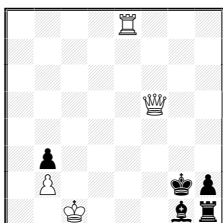
S≠2 v (10+7) C+

1604. A. Spirin
Russia



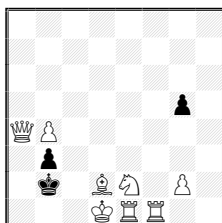
S≠2 (4+4) C+

1605. W. Seehofer
Germania



S≠4 (4+5) C+

1606. S. B. Dowd
USA

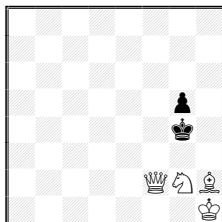


S≠5 (8+3) C+

H≠3/n, H=3/n - n. 1595-1602 (Judge 2006-2007: J. J. Lois)

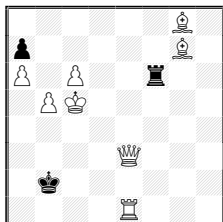
S≠2/3/n - n. 1603-1610 (Judge 2005-2006: D. Kostadinov)

1607. V. Smirnov
Russia



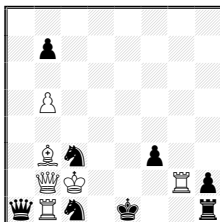
S≠6 (4+2) C+

1608. S. B. Dowd
USA



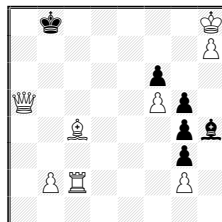
S≠7 (8+3) C+

1609. A. Dikusarov
Russia



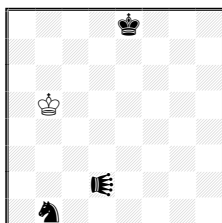
S≠9 (6+8) C-

1610. A. Dikusarov
Russia



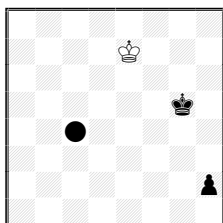
S≠10 (8+6) C-

1611. G. Lucchesini
Italia



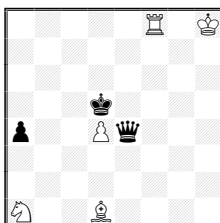
H≠1 (1+3) C-
Hoeg-Retractor
♞=Amazon

1612. G. Lucchesini
Italia



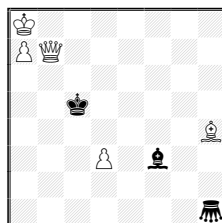
Ser. H=4 (1+3) C+
●=Imitator

1613. K. Muralidharan
India



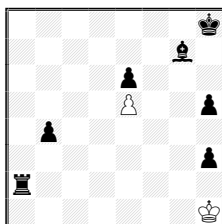
H≠2 (5+3) C+
2111
Andernach Chess

1614. V. Rallo &
A. Garofalo - Italia



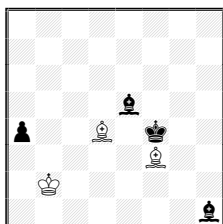
H≠2 (6+3) C+
2111
Grasshopper h1

1615. A. Grigorjan
Armenia



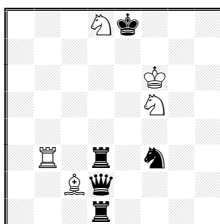
Ser. =21 (2+7) C+
(serie-stalemate)

1616. S. Galletti
Italia



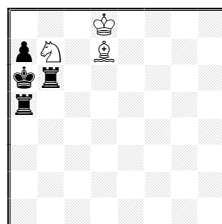
H≠3 (3+4) C+
b) ♖h1↔♖f3
Circe

1617. S. Galletti
Italia



S≠3 (5+5) C+
Maximummer

1618. S. B. Dowd
& M. Ylijoki
USA/Finlandia



Ser. H≠8 (3+4) C+

Sm≠2/3/n - n. 1603-1610 (Judge 2005-2006: D. Kostadinov)
Fairy n. 1611-1618 (judge 2006-2007: J. Lörinc)

Soluzioni Inediti

Fascicolo n. 37

Commenti degli autori, di Gaspar Juan Perrone (Argentina) e del redattore.

1495. (H≠2, Pendelbury - BP36)

1. ♖c7 ♗d2 2. ♛c3 ♜d8≠ b) 1. ♖h3 ♗b4 2. ♛c3 ♚g4≠

1498. (≠2, T. Ersek)

1. ♗exc3? [2. ♗e2≠ 2. ♗d5≠ 2. ♗d2≠] 1... ♚xc2 2. ♗d5≠ 1... ♗xc3 2. ♗d2≠ 1... ♚xd6 2. ♗e2≠ ma 1... hxg4!
1. ♗xf6! [2. ♗d5≠ 2. ♗xh5≠ 2. ♗xe5≠] 1... hxg4 2. ♗xe5≠ 1... ♚xe8 2. ♗d5≠ 1... ♚xd6 2. ♗xh5≠ Tema Fleck.

1499. (≠2, E. Zimmer)

1. ♗f5? [2. ♗c5≠] 1... ♚c3 2. ♗e5≠ °° 1... ♗d7 2. ♗xd7≠ 1... ♗a6 2. ♗d7≠ ma 1... ♗e7! 1. ♗f6! [2. ♗e7≠]
1... ♗g5 2. ♗e5≠ °° 1... ♗c6 2. ♗xc6≠ 1... ♗c5 2. ♗d4≠, Chiave ampliativa, cambio di difesa..

1500. (≠2, P. Robert)

1. ♗e3? [2. ♗xc3≠ A] 1... ♗xd7 2. ♗d3≠ 1... ♗d3 2. ♗xd3≠ 1... ♗c2 2. ♗xc3≠ ma 1... ♗c6! a
1. c6! [2. ♗c5≠] 1... ♗xc6 a 2. ♗xc3≠ A 1... ♗d5 2. ♗xd5≠ 1... ♗c2 2. ♗xc3≠ 1... c2 2. ♗xd2≠
Schiffmann's defense, Dombrovskis (Paradoxe)

1501. (≠2, R. Surkov)

1... ♗xb3 (a) 2. ♗c4≠ (A) 1... b1♗ (b) 2. ♗c1≠ (B)
1. ♗a4? (2. ♗b4≠ (D) 1... b1♗ (c) 2. ♗c4≠ (C) ma 1... b1♗! (b)
1. ♗c4! (C) (2. ♗xb2≠) 1... ♗xb3 (a) 2. ♗b4≠ (D) 1... b1♗ (c) 2. ♗b4≠ (D) Tema Erokhin, matti cambiati.

1502. (≠2, R. Surkov)

1. ♗g3? (2. ♗xf5≠) C 1... dxe6 2. ♗xe6≠ ma 1... ♚exe4! (a) ♗xe4! (b)
1. ♗xf5? (2. ♗c5≠ A 2. ♗d4≠ B) 1... ♗xf5 2. ♗g3≠ ma 1... ♚fxe4! (c)
1. ♗f8! (2. ♗xh8≠) 1... ♚exe4 (a) 2. ♗c5≠ A 1... ♗xe4 (b) 2. ♗d4≠ B 1... ♚fxe4 (c) 2. ♗xf5≠ C
1... ♗f6 2. ♗xf6≠ 1... ♗g7 2. ♗xg7≠ Un problema molto interessante.

1503. (≠2, P. Tritten)

1. ♗g5! (2. ♗ce4≠) 1... ♗d6 2. ♗xf4≠ 1... ♗f6 2. ♗d7≠ 1... ♗d5 2. ♗d4≠ 1... ♗f5 2. ♗xf4≠
Dombrovskis (Paradoxe), chiave ampliativa.

1504. (≠2, V. Lukashev)

1. ♗a4? tempo 1... c5 a 2. ♗xd7≠ A 2. ♗b8≠ B 1... ♗~ 2. ♗e7≠ ma 1... ♗e6!
1. ♗f3? (2. c5≠) 1... c5 a 2. ♗b8≠ B ma 1... ♗e6! 1. ♗b3? (2. c5≠) ma 1... c5!
1. ♗g4! tempo 1... c5 a 2. ♗xd7≠ A 1... ♗xg4 2. ♗e7≠ 1... ♗e6 2. ♗xe6≠
Chiave di sacrificio, tema Ellerman-Makihovi nella difesa 1...c5.

1505. (≠2, Z. Labai)

1... f4 2. ♗xe4≠ (D) 1. ♗xe4? (2. ♗e7≠) 1... ♚a8 (a) 2. ♗xg3≠ 1... fxe4 2. ♗xe4≠ (D) ma 1... ♚g7!
1. ♗b3? (A) (2. ♗e7≠) 1... ♚g7 2. ♗c1≠ (C) 1... ♚gxb3 2. ♗h6≠ 1... ♚axb3 2. ♗a7≠ ma 1... ♚a8! (a)
1. ♗d3? (B) (2. ♗e7≠) 1... ♚a8 (a) 2. ♗c1≠ (C) 1... ♚gxd3 2. ♗h6≠ 1... ♚axd3 2. ♗a7≠ ma 1... ♚g7! (b)
1. ♗c1! (C) (2. ♗e7≠) 1... ♚a8 (a) 2. ♗d3≠ (B) 1... ♚g7 (b) 2. ♗b3≠ (A) 1... ♚gc3 2. ♗h6≠ 1... ♚ac3 2. ♗a7≠
Temi: Banny, Salazar, Ruchlis. Zagorujko su 1... ♚a8

1506. (≠2, H. Ahues)

1. ♗xd3? (2. ♗e4≠ (A) 2. ♗f5≠) (B) ma 1... ♗d1!
1. ♗d5? (2. ♗e4≠) (A) ma 1... ♗g5!
1. ♗e6! (2. ♗f5≠) (B)
1... fxe6 2. ♗g6≠ 1... d2 2. ♗f4≠ 1... ♗xe6 2. ♗xc6≠ 1... ♗d1 2. ♗xd3≠
1... ♗d4 2. ♗xd4≠ 1... ♗e7 2. ♗d4≠ 1... ♚d5 2. ♗xd5≠
Chiave di sacrificio, con temi Chernet e Barnes. Matti trasferiti.

1507. (≠2, S. Pirrone)

1. ♗d8! (2. ♗xe6≠) 1... ♗~ 2. ♗xg5≠ 1... ♗xe4 2. ♗d7≠ 1... ♗f3 2. ♗hg4≠ 1... ♗xc3 2. ♗xc3≠
1... ♗xf6 2. h8♗♚≠ Tema Monreal-Peugeot, chiave ampliativa, correzione nera.

1508. (#3, V. Smirnov)

1. ♖g2? tempo 1... ♗g5 2. ♗h4 (3. ♗f5≠) 2... h5 3. ♗f3≠ 2... ♗h5 3. ♗f5≠ ma 1... ♗f7!
 1. ♗f4? tempo 1... ♗f7 2. ♗f5 tempo 2... ♗~ 3. ♗xh6≠ ma 1... ♗g6+! 1. ♗f5! tempo
 1... ♗f7 2. ♗f4 ♗~ 3. ♗xh6≠ 1... ♗g6 2. ♗g7+ ♗g5 3. ♗f5≠ 1... ♗g5 2. ♗h4 (3. ♗f5≠) h5 3. ♗f3≠

1509. (#3, L. Makaronez/L. Lyubashevsky)

1. ♖b4! (2. ♖b8+ ♗xc5 3. ♖b4≠ 2... ♗e7 3. ♗g8≠)
 1... ♗c7 2. ♗a6+ ♗d8 3. ♖f8≠ 2... ♗c8 3. ♖b8≠ 1... ♗e5 2. ♖f4+ ♗xf4 3. ♗d3≠

1510. (#3, G. J. Perrone)

1. c8♗?+ ♗b8 2. a7+ ♗a8 3. ♗c7≠ 2... ♗xc8 3. a8♖/♗≠ duale tollerabile, ma 1... ♗a8!
 1. e8♖! (2. ♖b8≠) 1... ♗b6 2. c8♗+ ♗a5 3. ♖a4≠ 1... ♖h8 2. c8♖ (3. ♖b8/♖c7/♖b7≠) 2... ♖xe8/♖h2/♖e5
 3. ♖b7≠ 2... ♖h7/♖h1/♖g7 3. ♖b8≠ 2... ♗b6 3. ♖c7≠ 1... ♖d8 2. cxd8♗ tempo ♗b8 3. ♗b6≠ 2... ♗a8
 3. ♗b6≠ senza duali. La chiave controlla una fuga, cosa che sembra inevitabile in questo schema per ottenere promozioni bianche con Donna nera mobile (GJP).

1511. (#3, V. Lukashev)

1. ♗h2? (2. ♖e6≠) 1... dxe3 2. ♖e6+ ♗d4 3. ♗g7≠ 1... ♗c5 2. ♗xc5+ ♗xe3 3. ♗f1≠ 3. ♖f4≠ 2... ♗e5 3. ♖e6≠
 1... ♗e5 2. ♗g7+ ♗e4 3. ♖f3≠ 3. ♖e6≠ ma 1... ♗xg3! 1. ♗xe7? (2. ♗d6≠) 1... ♗xg3 2. ♖xg6+ ♗d5 3. e4≠
 2... ♗f3 3. ♖c6≠ 1... dxe3 2. ♗d6+ ♗d4 3. ♖c4≠ 2. ♖f4+ ♗d5 3. ♖c4≠ ma 1... ♗b4! 1. ♗d8! (2. ♖f4+ ♗d5
 3. ♖e5≠) 1... g5 2. ♖f5+ ♗xf5 3. ♗d3≠ 1... ♗xg3 2. ♖xg6+ ♗d5 3. ♖c6≠ 2... ♗f3 3. ♖c6≠ 1... e5 2. ♖d5+
 ♗xd5 3. ♗f6≠ 2... ♗f5 3. ♖xe5≠

1512. (+, V. Kichigin/V. S. Kovalenko)

1. g6! (1. ♗g3? ♗h7 2. ♗f4 ♗g6 3. ♗g4 ♗f7 4. ♗f5 ♗e7 5. ♗e5 ♗f7 6. ♗d5 ♗g6 7. ♗xc4 ♗xg5 8. ♗b5 ♗f6
 9. c4 g5 10. c5 g4=) 1... ♗g8 2. ♗g3 ♗f8 3. ♗f4 ♗e8! 4. ♗e4! (4. ♗e5? ♗e7! ZZ) 4... ♗e7 5. ♗e5! ZZ 5... ♗d7
 6. ♗d5 ♗e7 7. ♗xc4 ♗f6 8. ♗b5! (8. ♗d5? ♗xg6 9. c4 ♗f7 10. c5 ♗e7=) 8... ♗xg6 9. c4 ♗f7 10. c5 g5 11. c6 g4
 12. c7 g3 13. c8♖+—

1513. (+, J. Carf)

1. ♗f7+ ♗e6 (1... ♗xf7+ 2. ♗xf7 +—; 1... ♗d5 2. ♗f8! ♗d4 3. ♗xg8 ♗e3 4. ♗h6 ♗xf3 5. ♗g7 f5 6. g5) 2. ♗f8!
 (2. ♗h6 ♗h7 3. f4 f5 4. g5 ♗d5 5. ♗f7 ♗e4 6. ♗g7 ♗xf4 7. ♗f7 ♗g4 8. ♗xh7 ♗h5! 9. ♗g7 f4 10. ♗f6 f3
 11. ♗d6 f2 12. ♗e4 f1♖+ —+) 2... ♗xf7 (2... ♗h7 3. ♗g7 g5 4. ♗xg5+!) 3. f4! tempo 3... f5 (3... g5 4. f5+ +—;
 3... ♗d5 4. ♗xf7 ♗e4 5. ♗xf6 ♗xf4 6. g5) 4. g5 +—

1514. (H≠2, F. Vecu)

1. ♗b4 a4 2. ♗a5 c3≠ 1. ♗xb5 c3 2. ♗a5 a4≠ Scambio di mosse bianche.

1515. (H≠2, A. Dikusarov/A. Garofalo)

1. ♗e6 ♖f3+ 2. ♗e5 ♗d5≠ 1. ♗e5 ♖f2+ 2. ♗e4 ♗d4≠ 1. ♗e4 ♖f1+ 2. ♗e3 ♗d3≠
 Autoblocchi preventivi, eco, eco-camaleonte.

1516. (H≠2, P. G. Soranzo)

1. b2 ♗d2 2. ♗d6 ♗f4≠ 1. ♗e4+ c3 2. ♗e5 ♗d4≠

1517. (H≠2, D. Kostadinov)

1. ♗g5 ♗f3+ 2. ♗f6 fxe5≠ 1. ♗c6 ♗d3+ 2. ♗d6 dxe5≠
 Zabunov theme (creation of new batteries after previous play of one battery and front piece from the first battery must be rear in the second), black Umnov, selfbloks, meredith (DK). Autoblocchi preventivi.

1518. (H≠2, T. Ilievski)

a) 1. ♖xh3 ♗e5 2. e3 ♖b7≠ b) 1. ♖xh2 ♗c3 2. ♗g5 ♖c7≠
 Effetti di autoinchiodature, autoschiodature dirette e indirette.

1519. (H≠2, T. Ilievski)

1. ♖b7 ♗d7+ 2. ♗xc6 ♗b8≠ 1. ♖f5 ♗d4+ 2. ♗xe5 ♗f3≠ Zilahi, batterie di Siers, matti modelli. Prima mossa nera che si intrufola nelle batterie bianche. Elegante e molto economico.

1520. (H≠2, M. Kolesnik/R. Zalokotsky/V. M. Archakov)

a) 1. ♗d3 ♗d2+ 2. ♗e3 ♗e4≠ b) 1. ♗h2+ ♗e5+ 2. ♗g3 ♗g4≠
 c) 1. ♗e3 ♗d5+ 2. ♗d3 ♗e4≠ d) 1. ♗b5 ♗b2+ 2. ♗a5 ♗a4≠
 Batterie di Siers, autoblocchi preventivi, Umnov, matti nella casa iniziale de Re nero.

1521. (H≠2, A. Popovski)

1... ♖xh8+ 2.♗g8 c8♖♗≠ 1.♖h4 c8♖ 2.♗e7 ♖xh8≠ 1.♗g8 c8♖ 2.♖f7 ♖ce7≠
 (1.♖b~ / ♖g~? 1.♗~? 1.♖~? 1.b3+?)

1522. (H≠2, K. Muralidharan)

a) 1.♖e4 ♗xd4 2.♖g5 ♖d5≠ b) 1.♖e2 ♖xd4+ 2.♗f3 ♖d5≠ mosse bianche sulle case d4 e d5.

1523. (H≠2, A. Onkoud)

1... ♖f7 2.♖e7 ♖f4≠ 1... ♖a4 2.c2 ♖xc6≠ 1.♖xe7 ♖a4 2.♖e5 ♖xc6≠ 1.dxc2 ♖f7 2.d3 ♖f4≠
 Zilahi e altri gradevoli effetti.

1524. (H≠2, K. Muralidharan)

a) 1.♗d2 c4 2.♗f4 ♖c3≠ b) 1.♖e4 ♖f2 2.♖bd6 ♖d4≠

1525. (H≠2, T. Ersek)

a) 1.fxg4 ♗b6 2.♗c3 ♖xb5≠ b) 1.exf6 ♖c4 2.♖c5 e3≠

Cattura di un pezzo inchiodante, sfruttamento dell'altra inchiodatura.

1526. (H≠2, E. Zimmer)

1.♖g6 ♗f1 2.♖1g5 ♖h3≠ 1.♖g5 ♗c2 2.♖1g4 ♖h7≠ 1.♗h4 ♗d2 2.♖1g3 ♖h6≠

Eco camaleonte, eco specchio orizzontale.

1527. (H≠2, J. Carf)

1.♖a7 ♖f3 2.♖d4 ♖e2≠ (1.♖a7 ♖h3? 2.♖d4 ♖c3 3.♖xc3!) 1.♖f3 ♖h3 2.♖d4 ♖c3≠

1.d5 ♖h6 2.d4 ♖c6≠ (1.d5 ♖f3? 2.d4 ♖e2 3.d3!) (1.d5 ♖h3? 2.d4 ♖c3 3.dxc3!)

1528. (H≠2.5, C. Jonsson)

1... ♖d1 2.cxd1 ♖e6 3.♖d4 ♖c7≠ 1... ♖b4+ 2.cxb4 ♖d6+ 3.♗c5 ♖e4≠

Zilahi, Eco camaleonte, eco specchio diagonale.

1529. (H≠3, A. Onkoud)

1.f2 ♖xb4+ 2.♗f3 ♖h4 3.♖g3 ♖e4≠ 1.♖d3 ♖xg8 2.♖d2 ♖d5 3.♗c3 ♖e4≠

1.♗f4 ♖xa5 2.♖g3 ♖e5 3.♖g5 ♖e4≠ 1.♗e5 ♖xg6 2.♖e7 ♗xc6 3.♖f6 ♖e4≠

Umnov differito, eco, eco specchio verticale, matti sulla casa iniziale del Re nero.

1530. (H≠3, A. Onkoud)

1.♖f2 ♖xa6 2.♖d3 ♖f6 3.♗c3 ♖xf2≠ 1.♖b4 ♖h2 2.♖d3 ♖d6 3.♗c4 ♖xb4≠ Movimento sulla linea di

inchiodatura, autoblocchi preventivi, entrambi nella stessa casa, matti modello. Un ottimo lavoro.

1531. (H=3, E. Zimmer)

1.♖c4 b5 2.♗a5 ♗xc4 3.b6 b3 = 1.♗b5 ♗c3 2.♗a4 ♗xd4 3.b5 ♗c3 = Patta ideale, eco camaleonte.

1532. (H≠3, T. Garai)

1.♖e2 ♖e3 2.♗xe3 hxg3 3.♖d4 ♖xf4≠ 1.♖b4 ♖c5+ 2.♗xc5 a4 3.♖d4 ♖c6≠ Bristol, unpins, reciprocal

roles (TG). Zilahi, autoblocco preventivo.

1533. (H≠3, J. F. Baudoin)

1.♖d5 dxe7 2.♗c6 e8♖+ 3.♗b7 ♖b5≠ 1.♗f3 d7 2.♗g2 dxc8♖ 3.♗h1 ♖h3≠

1.♖d3 d7 2.♗c2 d8♖ 3.♗b1 ♖d1≠ 1.♗f5 dxe7 2.♗g6 exf8♖ 3.♗h7 ♖f7≠ Grande stella di re.

1534. (H≠3, F. Simoni)

1.♖g2 ♖d3 2.♖c2 ♖f1 3.g6 ♖h3≠ 1.♖g3 ♖d6 2.♖d3 ♖a4 3.♖g6 ♖d7≠ Schiodature indirette da parte della

♖g4 e autoblocco in g6.

1535. (H≠3, F. Vecu)

1.♖e6 ♖f8 2.♗f6 ♖h5 3.♖g6 ♖f5≠ 1.♖f7 ♖g5 2.♗g7 e5 3.♖g6 ♖f6≠ Miniatura con bei matti modello

analoghi, di cui uno spallina (GJP). Autoblocco preventivo, molto di moda di questi tempi.

1536. (H≠3, A. Smecca)

1.♗c5 ♖c8 2.♗b5 ♖d6+ 3.♗a6 ♖a4≠ 1.♗d6 ♖c6 2.♗d7 ♖e5+ 3.♗e8 ♖h8≠ Un simpatico eco a 90°

1537. (H≠3.5, J. Lozek)

a) 1... d6 2.♖g7 d7 3.♖e8 d8♖ 4.♖g8 ♖f6≠ b) 1... dxc6 2.♖g8 cxd7 3.♖f7 dxc8♖+ 4.♖e8 ♖xc5≠

Interessante esplorazione di matti analoghi, anche qui uno spallina (GJP). Naturalmente è antipatica la presenza di 3 ♖ neri.

1538. (H#4, A. Onkoud)

1. ♖xg4 ♗d2 2. ♖f5 ♗xd3 3. ♖e6 ♗e4 4. ♗f6 f5≠ 1. ♗xf4 ♗f2 2. ♖g5 ♗g3 3. ♗h6 ♗h4 4. ♗g6 g5≠
 Piacevole Zilahi e matti modello in modo simile (GJP). Un simpatico ma semplice Zilahi.

1539. (H#4, A. Cistjakov)

1. d4 ♗c2 2. ♗d5 ♗b3 3. ♗d7 ♗b4 4. ♗e6 ♗f3≠ 1. ♗d4 ♗e2 2. ♗c5 ♗f3 3. d4+ ♗f4 4. ♗d5 ♗b3≠
 Gradevoli sequenze diverse arrivano a matti ideali simmetrici (GJP). Eco.

1540. (H#4, T. Ilievski)

1. ♖b5+ ♗c2 2. ♗c6 ♗c3 3. ♗d5 ♗d2 4. ♗c5 ♗e4≠ 1. ♖c7 ♗d2 2. ♗b7 ♗f3 3. ♗c6 ♗c4 4. ♗d6 ♗e5≠
 Nelle figure di matto tutti i pezzi neri bloccano, con parziale scambio di luoghi relativi. Credo che possiamo dire matti ideali ad Eco-Camaleonte (GJP).

1541. (H#4, A. Dikusarov)

1. ♗d5+ ♗c4 2. ♗h5 ♗d4 3. ♖g5 ♗e3 4. ♗h4 f4≠
 Matto ideale (GJP). Semplice matto ideale.

1542. (H#5, M. Kolesnik/Zalokotsky)

1. ♗f6? g4 2. ♗e8 g5 3. ♗f6 g6 4. ♗d7 gx f7 5. ♗e6 fxe8 ♖≠ ?? 1. ♗f6! g4 2. ♗g6 g5 3. ♗e7 g6 4. ♗d7 g7 5. ♗e6 gx f8 ♗≠
 Bellissimo tentativo con falso matto di promozione a ♖.

1543. (S#2, N. Kuligin)

1. ♖a8! tempo 1... h1 ♗+ 2. ♗h3+ ♗xh3≠ 1... h1 ♗ 2. ♖f3+ ♗xf3≠ 1... h1 ♗ 2. ♗g3+ ♗xg3≠
 Promozioni nere; non é AUW perché non ha discriminazione fra promozioni a Torre e Donna (GJP).

1544. (S#3, A. Cuppini)

1. ♗d5 > 2. ♗d3+ (A) ♖g6 3. ♗xf4+ 2. ♗xf2+ (B) ♗f6 3. ♗e4+ 2. ♗f1 (C) ~ 3. ♗d3+
 1... ♗xg7 2. ♗d3+ (A) ♖g6 3. ♗xf4+ ♗xf4≠ [2. ♗xf2+ (B)? ♗g4!]
 1... h5 2. ♗xf2+ (B) ♗f6 3. ♗e4+ ♗xe4≠ [2. ♗xf1 (C)? hxg4!]
 1... ♗xf8 2. ♗f1 (C) ~ 3. ♗d3+ ♗e4≠ [2. ♗d3+ (A)? ♖g6!]
 1... g2 2. ♗d3+ (A) / ♗xf2+ (B) ♖g6/♗f6 3. ♗xf4+/♗e4+
 1... h6 2. ♗xf2+ (B) / ♗f1 (C) ♗f6/~ 3. ♗e4+/♗d3+
 1... f1 ♖/♗ 2. ♗f1 (C) / ♗d3+ (A) ~/♖g6 3. ♗d3/♗xf4+
 Fleck and Brogi themes connected and extended to a threemover selfmate (AC). Grandioso!

1545. (S#3, A. Dikusarov)

1. ♗d5! (2. ♖xh1 ♗~ 3. White x ♗, ♗d1≠)
 1... ♖xg1+ 2. ♗xg1, 1... ♖xh2 2. ♖xh2, 1... ♖xf3 2. ♗xf3,
 1... ♖g2 2. ♖xg2 ♗~ 3. White x ♗, ♗d1≠
 1... ♗b3 2. ♗xb3, 1... ♗e8 2. ♗xe8, 1... ♗d7 2. ♗xd7, 1... ♗c6 2. ♗xc6
 1... ♗b5 2. ♗xb5 ♖~ 3. White x ♖, ♗d1≠
 Tema Grab sopra due pezzi neri (GJP).

1546. (S#4, A. Cuppini)

1. ♗b1? tempo 1... g2 2. ♗c3+ ♗e3 3. ♗d1+ ♗e4 4. ♗f2+ ♗xf2≠ ma 1... e6!
 1. ♗c4? tempo 1... e6 2. ♗d6+ ♗d4 3. ♗e8+ ♗e4 4. ♗f6+ ♗xf6≠ ma 1... g2!
 1. ♗b5! tempo
 1... g2 2. ♗c3+ ♗e3 3. ♗d1+ ♗e4 4. ♗f2+ ♗xf2≠ 1... e6 2. ♗d6+ ♗d4 3. ♗e8+ ♗e4 4. ♗f6+ ♗xf6≠
 Le due mosse del nero abbandonano il controllo di case necessarie per il Cavallo, che soltanto da b5 può scegliere (GJP).

1547. (S#6, J. F. Baudoin)

1. ♗e4 (2. ♗xd2+) ♗f4 2. ♗d6+ ♗f3 3. ♗c4 (♗xd2+) ♗~ 4. ♗e3+ ♗f3 5. ♗f1 ~ 6. ♗xd2 ♗x2≠
 La minaccia corta lavora come batteria di Siers! (GJP).

1548. (S#9, I. Bryukhanov)

1. ♖b2+ ♗d3 2. ♖d4+ ♗c2 3. ♗e2+ ♗c1 4. ♖e3+ ♗d1 5. ♗d2+ ♗c1 6. ♗d5+ ♗c2 7. ♗d4+ ♗d1 8. ♗b5+ ♗c2 9. ♗a3+ ♖xa3≠

1549. (Ser. #8, O. V. Paradzinski)

1. ♖g4 2. ♖f5 3. ♖e6 4. ♖d7 5. ♖c8 6. ♗e6 7. ♖xc7(♗f8) 8. ♖d7≠

1550. (S#2, W. Rosolak)

1... ♖xc2(B) 2. ♖c8+ ♔e6≠ 1... ♗xd2(B) 2. ♖e2+ ♔f3≠
1.d7? tempo 1... ♗xd2(B) 2. ♖e2+ ♔f3≠ ma 1... ♗xc2(B)! 1. ♖e1? tempo 1... ♖xc2(B) 2. ♖c8+ ♔e6≠
1... ♗xd2(B) 2. ♖e2+ ♔f3≠ 1... ♗xe1(B) 2. ♖e2+ ♔f3≠ ma 1... ♗d1!
1. ♔e2! tempo 1... ♗xd1(B) 2. ♔c1+ ♔f3≠ 1... ♗xc2(B) 2. ♖c8+ ♔e6≠ 1... ♗xd2(B) 2. ♖d4+ ♔e4≠

1551. (H#2, K. Muralidharan/A. Garofalo)

1. ♔d7 a4 2. ♔xa4(B) ♔b3≠ 1. ♖e3 a3 2. ♖xa3(B) ♖a5≠ 1. ♔c3 ♖c6 2. ♔xa2(B) ♔b4≠
A parte le catture, le tre possibilità per un pedone: fare due passi, un passo o... stare fermo.

1552. (Ser. H#12, T. Ilievski)

1. ♖c4 2. ♔b4 3. ♔c3 4. ♔d4 5. ♖c5 6. ♗xb6 7. ♖c5 8. ♖c4 9. ♔c3 10. ♔b4 11. ♔a5 12. ♖b4, ♖a6≠
Due interferenze per eliminare il ♔b6 e lo stesso per tornare alla posizione iniziale.
Bel doppio switchback (GJP).

1553. (S#4, A. Cistjakov/A. Garofalo)

a) 1. ♖b1 ♖a8 2. ♔a6 ♖h8 3. ♔c8 ♖h1 4. ♔h3 ♖xb1≠ b) 1. ♖a2 ♖h1 2. ♔f1 ♖h8 3. ♔h3 ♖a8 4. ♔c8 ♖xa2≠

1554. (Ser. H=13, T. Ersek)

1. ♔e5 2. ♔d6 3. ♔c5 4. ♔b4 5. ♔b3 6. ♔xa2(♖h1) 7. ♔a1 8.a2! 9. ♔a3 10. ♔e7 11. ♔xf6(♔f2) 12. ♔h4 13.g5,
♔a4 = Divertente, senza tema speciale (GJP).

1555. (Ser. H#9, Z. Laborczi)

a) 1.c6! (cxb6?) 2.cxd5 3.dxc4 4.cxb3 5.b2 6.b1♔ 7. ♔xf5 8. ♔h3 9. ♖h5, g3≠
b) 1.cxb6! (c6?) 2.bxa5 3.a4 4.a3 5.a2 6.a1♔ 7. ♔xf6 8. ♔h4 9. ♖h6, g4≠
Chameleon echo-mates, double excelsior, alternative annihilation of both pawn groups (ZL). Annichilazione di b6, f6 e d5, f5, doppio Excelsior ad Alfiere e matti modello ad Eco-Camaleonte. Buon lavoro (GJP).

1556. (H#2, E. Zimmer)

1. ♔f8 ♔xe7(♔c1) 2. ♔g8 ♔a3≠ 1. ♔h8 ♔xg7(♔c1) 2. ♔g8 ♔b2≠ La condizione Anticirce non è davvero necessaria per questo gioco [schema ortodosso: Bianco: ♔c1 ♔d2 ♔g6; Nero: ♔b4 ♔c4 ♔d4 ♔g8 ♔g7; H#2, b) -♔g7] e la ripetizione della seconda mossa nera aggrava la povertà (GJP).

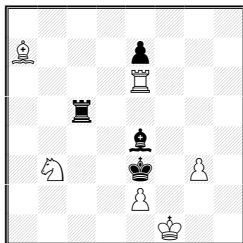
1557. (HS#5, G. J. Perrone)

1.a7 ♖h1 2.a8♖ ♔xa2 3. ♗xh1 ♔g8 4. ♖a1 h1♖ 5.b4+ ♖xa1≠ Il tema (possiamo dire Bristol e sacrificio differito da promozione?) viene raddoppiato con inversione dei colori sulle linee diagonale e ortogonale. Phenix di Donna nera sulla stessa casa (GJP).

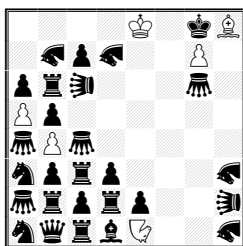
Dai lettori

Nella NUTS n.11 su BP37, Mr. Veneziano invitava i lettori a cimentarsi in due sfide: migliorare il record di Shinkman e costruire un One-Mover nel quale il bianco liberi il nero dallo stallo, con il maggior numero di mosse possibile. Finalmente c'è stata una reazione da parte del pubblico. Hanno risposto all'appello Alessandro Cuppini, il sottoscritto e lo stesso Mr. Veneziano. Le proposte vengono pubblicate nell'ordine di ricezione.

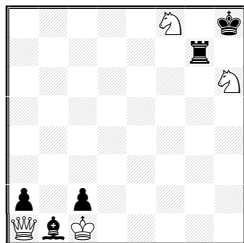
α) Parto io con questa semplice posizione. Dopo 1. ♖b6 la ♖c5 può giocare 14 mosse, l'♔e4 ne gioca 13, entrambi al massimo delle loro possibilità su scacchiera normale, mentre il ♔e7 fa il doppio passo. Totale 29 mosse. Credevo di aver fatto il massimo... Nel frattempo ricevevo da Alessandro 3 posizioni. **β)** sblocca il nero dandogli 26 mosse, usando il meccanismo delle promozioni multiple, che vengono considerate in questo campo come mosse diverse; abbiamo quindi 14 mosse per la ♖g7, le 4 promozioni del ♔c2 e le 8 del ♔a2, divise fra le case b1-a1. Una variante del precedente la possiamo vedere nel diagramma **γ)**, dove c'è un alfiere proveniente da promozione, ma questo lavoro non rientrerebbe nello stesso tipo di record, naturalmente. La chiave permette al nero 27 mosse, essendoci in più rispetto al precedente 1... ♖xb1.

α) A. Garofalo

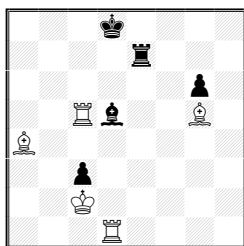
1. ♖b6

δ) A. Cuppini
(after Shinkman)

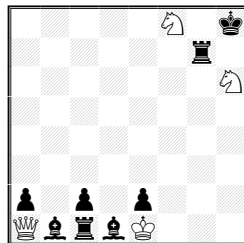
1. Ne1xc2

β) A. Cuppini

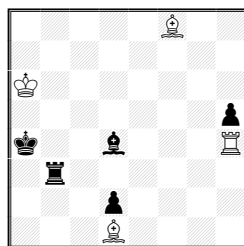
1. ♔xb1

ε) Mr. Veneziano

1. ♙d2

γ) A. Cuppini

1. ♔xb1

ζ) A. Garofalo

1. ♘g4

Il terzo lavoro di Alessandro (**δ**) ritorna sull'idea di Shinkman, ovvero "mettere in moto" il maggior numero di pezzi neri (mentre gli altri lavori svolgono l'idea di far fare al nero il maggior numero di mosse). Però qui vengono usati pezzi fairy, e si apre un mondo a parte, dove i records sono tutti da trovare. I pezzi fairy sono: Nottambulo e1, Canguri c6, h2. Grilli a2, a4, c4, b5, g6, c2. Saltatori generici 1.5 (il ♘ è un saltatore 1.2): b7, d7, h1, h3. La chiave mette in moto 25 pezzi neri.

Mr. Veneziano propone la posizione nel diagramma **ε**) che eguaglia il mio record di 29 mosse. Rinunciando al doppio passo del ♗ nero, l'autore sacrifica il pezzo chiave permettendo la mossa del ♗c3. Notare la somiglianza col mio **α**), ciò significa che siamo vicini al massimo possibile. Sulla base della teoria piramidale, ovvero se ci sono due posizioni al limite del record sulla punta della piramide, vuol dire che esse non sono *il* record. Ed ecco quindi la posizione **ζ**) che potrebbe essere il record assoluto senza pezzi fairy e senza pezzi derivanti da promozione. Ho messo insieme tutte le idee precedenti, ottenendo ben 32 mosse per il nero.

A. G.

L'angolo dell'enigmistica - Crittografie scacchistiche e altro

Crittografia BP38: GLUTEI FORMOSI (8,2,5,2,6)

Soluzione crittografia BP37: PERDITA DI UNO SCI (7,4,10) = **Attacco poco stringente**

Award Best Problems H≠2 2004-2005 Tourney

by Toma Garai

A large lot of 104 entries cumulated for this two year tourney. Some very interesting, many more familiar, or simple. For instance an echo/chameleon echo idea which flourished in 1920-30s in large numbers can't excite today, unless is combined with some other interesting strategy. Often a reader will enjoy a problem as is, then looking closer may notice that some material can be removed without altering the idea, or that he saw something very similar before.

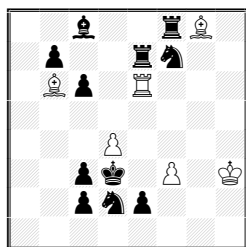
These are just a few reasons why the Award may look different from the first expectancy. Indeed, two entries were eliminated, like in previous tourney, being already published by the authors (?), then 1154 was just a version of 1400. Some had 3 to 4 easily removable pieces without affecting the strategy (1091/3 pcs, 1148/4pcs, 1149/4pcs), superfluous white officers (used in just one solution), or avoidable twinnings.

The biggest hurdle however is originality, because the anticipations are not visible, like the above mentioned issues. Between such victims were 1082, 1083, 1088 (A. Benedek 1983), 1092 (Z. Janevski 2000), 1151, 1267, 1336 (Korponai, 1969!), 1337 (N. Geissler), 1390, etc. The 1148 even cumulated the handicaps: the 2w♘ could be 2w♖ with no change in strategy, could be shown in Meredith (4 pcs. less) and had close anticipations as well. Let's hope that the award selection will be an enjoyable reading for all.

Congratulation to the winners; many thanks to A. Garofalo for his intense editorial work, to Chris Feather for his dedicated and talented verifications of some anticipation issues, and to all participants who made this tourney possible.

1st Pr. 1029.

F. Simoni

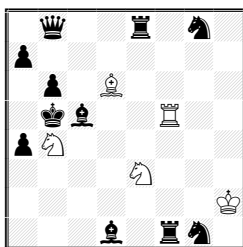


H≠2 (6+11) C+

b) ♖d4-c5

2nd Pr. 1338.

V. Medintsev

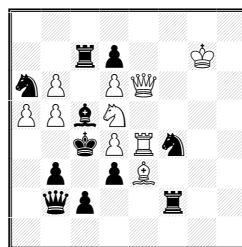


H≠2 (5+11) C+

2111

3rd Pr. 1270.

E. Navon & Y. Aloni



H≠2 (10+11) C+

b) ♗d3>b4

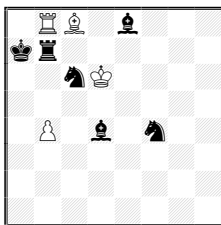
1st Pr. 1029. F. Simoni. - Masked line opening, preventive line closures and antidual unpins make the effects more sophisticated. Skillful usage of focal points allowed good economy.

a) 1. ♗e5 dxe5 2. ♖f5 (♗d7?) ♗d6≠ b) 1. ♗d6 cxd6 2. ♗d7 (♗f5?) ♗e3≠

2nd Pr. 1338. V. Medintsev. - Role reversal key pieces leads to unpins-repins with swithback mousetraps. An innovative matrix, with no twinning, no white Pawns. 1. ♗e1 ♗e5 2. ♗e7 ♗d6≠ 1. ♗d8 ♗ed5 2. ♗f2 ♗e3≠

3rd Pr. 1270. Navon & Aloni. - Preset batteries' modification, pioneered by Abdurahmanovic, is rejuvenated here by two pair of reciprocal captures and other reciprocal functions. The single pin and economy is a hindrance. a) 1. ♗xd5 ♗e5 2. ♗c3 dxc5≠ b) 1. ♗xd4+ ♗e5 2. ♗c5 ♗xf4≠

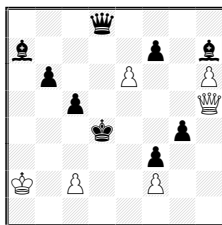
1st Hon. Men.
1020. R. Wiehagen &
C. Jonsson



H≠2 (4+6) C+
2111 + 1211

1st Comm.
1275. V. Purins

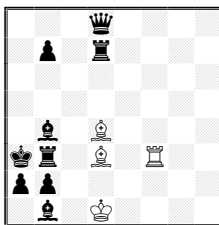
2nd Hon. Men.
1331. L. Makaronez



H≠2 (6+9) C+
b) ♖f2→b2

2nd Comm.
1219. T. Pantalacci

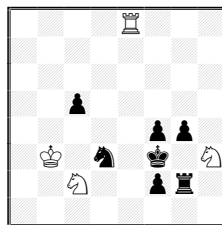
3rd Hon. Men.
1333. F. Vecu



H≠2 (4+9) C+
2111

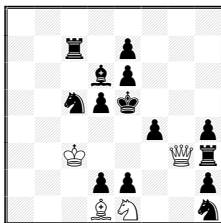
3rd Comm.
1092. V. Vladimirov
& V. Nefëdov

4th Hon. Men.
1271. Z. Janev



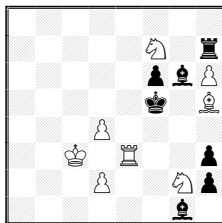
H≠2* (4+7) C+

4th Comm.
1341. G. Bakcsi



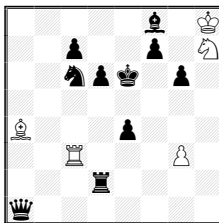
H≠2 (4+14) C+
2111

5th Comm.
1334. I. Kalkavouras



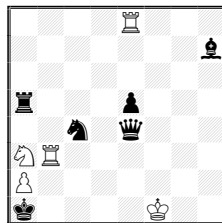
H≠2 (8+7) C+
4 sol.

Comm.
1150. M. Nahnybida



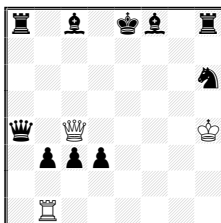
H≠2 (5+10) C+
b) ♜c6-e7
c) ♞h7-d7

Comm.
1154. L. Szwedowski,
A. Jasik & S. Parzuch

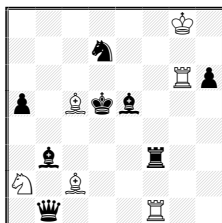


H≠2 (5+6) C+
b) ♙e8

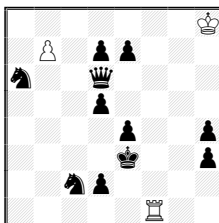
Comm.
1276. V. M. Archakov
& M. Kolesnik



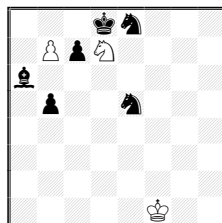
H≠2 (3+10) C+
b) ♙b1



H≠2 (6+8) C+
b) ♞a2-h3



H≠2 (3+11) C+
b) ♙g2 c) ♙c6
d) ♙e5



H≠2* (3+6) C+

1st Hon. Men. 1020. Wiehagen & Jonsson. - The two themes are familiar and the branching inside a multiple solution look odd, yet the economy is outstanding and the solutions clean cut.

1.♖b5 ♖a8+ 2.♗b6 ♖a6≠ 1.♗b6 ♖xb7 2.♘a7 ♖c8≠ 1.♗a6 ♖e6 2.♖a7 ♖c4≠ 1.♗a6 ♖xb7 2.♖a7 ♖b8≠

2nd Hon. Men. 1331. L. Makaronez. - A humorous undertaking, where the same squares are visited by same figures of opposite colors. One may wish for more strategy, yet is easier said than done. a) 1.c4 ♖g5 2.♗d5 ♖e3≠ b) 1.♖g5 c4 2.♖e3 ♗d5≠

3rd Hon. Men. 1333. F. Vecu. - Masked halfpin unpinings, with reciprocal white moves. Some discords and familiarity, yet compact and clear cut, with no twinning, or white Pawns.

1.♖d2 ♖c2 2.♖c3 ♖c5≠ 1.♖d6 ♖c5+ 2.♖b4 ♖c2≠

4th Hon. Men. 1271. Z. Janev. - Modest Meredith with similar, yet differently evolving offers and captures. 1...♗xf4 2.♗xf4 ♖c3≠ 1.♖g3 ♗xf2 2.♗xf2 ♖e1≠

1st Com. 1275. V. Purins. - Coordinated capture underpromotions with unpins.

1.exd1 ♖ ♗g2 2.♖f3 ♖xf4≠ 1.dxe1 ♗ ♖c2 2.♗f3 ♖g7≠

2nd Com. 1219. T.Pantalacci. - Fourfold cyclic Zilahi. A pity the black ♔ moves only in 3 phases. As is has some anticipations, A. Molnar 1998 perhaps the closest. 1.hxg2 d3 2.♗f4 ♖f3≠ 1.♖xe3 ♗c4 2.♗e4 ♗d6≠ 1.♖xf7 ♖g3 2.♖e6 ♖g6≠ 1.♖xh5 ♖e7 2.♗g6 ♗h4≠

3rd Com. 1092. Vladimirov & Nefédov. - The unpinner is pinned by the unpinned in three solutions. The idea was shown with white ♖ by Biscan 1999 and Janevski 2000, however the unpins was done by the pinner moving away, instead of being interfered.. That option gives more unity and has no twinings, yet leaves some originality for 1092.

a) 1.♗e5 ♖c5 2.♗f5 ♖d7≠ b) 1.f6 ♖f3 2.♗f7 ♗g5≠ c) 1.♖d4 ♖d3 2.♗d5 ♖b3≠

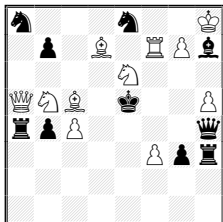
4th Com. 1341 G. Bakcsi. - Enjoyable masked line openings with antidual effect, after interferences on the same square. Meredith. a) 1.♖d5 ♖a8 2.♖d3 ♗c2≠ b) 1.♗b2 ♖f7 2.♗d3 ♖b1≠

5th Com. 1334. I. Kalkavouras. - Unpins and castlings. As usual with these settings, the black ♖ needed in just one solution gives away the whole intention. a) 1.♖g4 ♖xb3 2.0-0-0 ♖b7≠ b) 1.♖b4 ♖xd3 2.0-0 ♖h7≠

Commendations without order: **1150. M. Nahnybida**, a) 1.♖d3 ♖e6 2.♗e4 ♗c3≠ b) 1.♖f6 ♖e1 2.♗e6 ♗f4≠ **1154. Swedowski, Jasik, Parzuch**, a) 1.♗e2 b8♖ 2.e3 ♖b5≠ b) 1.♖h2 b8♖ 2.♗g3 ♖g8≠ c) 1.♗c7 b8♖ 2.♗d8 ♖f8≠ d) 1.♖e6 b8♗ 2.d6 ♗c6≠ **1276. Archakov & Kolesnik**, 1...♗b8 2.♗d7 ♗c6≠ 1.♗xd7 b8♗ 2.♖c8 Cc6≠

California, Feb. 06, 2006
Toma Garai – FIDE Judge

Anticipazioni (anticipations)



Riguardo il verdetto (award) ≠3 pubblicato su BP37, mi viene segnalato da Wieland Bruch la seguente anticipazione del 2° Pr. di M. Nahnybida:

← **A. Pankratjev/D. Müller**, *Neue Zuercher Zeitung* 1996/97, 1^a M.O. e *Memorial Milner* 1999, 1° Pr. (un problema pubblicato due volte...) 1...♖f6/♗f6 2.♖d4+/♖d6+ 1.♖d8! (2.♖g5+) 1...♖f6/♗f6/♖f5 2.♖d6+/♖d4+/♖f6+ ecc. Pertanto, il problema in questione viene escluso dal verdetto. La nuova classifica: 1° Pr. Petrov, 2° Pr. Mirri, 3° Pr. Labai. Il resto della classifica rimane invariato.

Due fairies e un retro (7°)

di Mario Parrinello - Parte 2^a

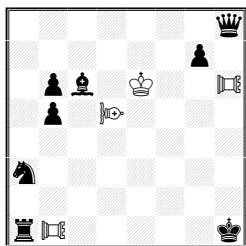
Recentemente è apparso il verdetto delle bizzarrie di *The Problemist* del 2000 e il n.2 ha ottenuto il secondo piazzamento nella sezione "others" (l'altra riguardava i problemi diretti - aggiungo che in questo modo è stata effettuata una ragionevolissima separazione dei problemi in due sezioni, in considerazione della estrema difficoltà di comparare strategie spesso notevolmente diverse come quelle dei problemi diretti se confrontate per esempio con quelle degli aiutomatti); questo Meredith merita sicuramente il piazzamento che ha ottenuto in considerazione del contenuto strategico veramente rimarchevole combinato ad una posizione molto elegante.

Il presente lavoro è un aiutomatto in tre mosse con tre soluzioni; i pezzi eterodossi che incontriamo qui appartengono alla vastissima categoria, oggigiorno molto di moda, dei saltatori, in questo caso i Pao e i Vao i quali vengono per convenzione raffigurati come pezzi rovesciati verso destra. Il movimento di questi pezzi è veramente particolare ed allo stesso tempo molto potente, il che si presta alla presentazione di manovre estremamente interessanti ed ad ampio respiro; ma veniamo dunque alla definizione: il Pao, ovvero la Torre cinese, muove come una Torre normale ma cattura come un Leone saltando l'ostacolo, e la sua casa di arrivo - che è quella del pezzo catturato - può essere a qualsiasi distanza oltre l'ostacolo, sempre comunque su linee ortogonali come fanno le normali Torri.

Per meglio comprendere il movimento del Pao, immaginiamo la presenza di uno di essi in a1 e poi la presenza di un pezzo qualsiasi in a3 (indipendentemente dal colore) che funge da ostacolo oltre cui saltare ed inoltre un pezzo nero in a8: il PAa1 può recarsi in una qualunque delle case della prima traversa in quanto, quando si muove, si comporta come una normale Torre, mentre per catturare il pezzo in a8 (fermandosi quindi su questa casa) salta quello in a3; se sulla colonna "a" fosse invece presente un pezzo bianco per esempio in a6, allora il PAa1 non potrebbe più catturare il pezzo nero in a8, essendo impedito il balzo su quest'ultima casa mentre se in a6 fosse invece presente un pezzo nero allora sarebbe proprio quest'ultimo pezzo ad essere catturato e non più quello in a8, sfruttando sempre l'ostacolo da saltare presente in a3. Stesso discorso vale per il Vao, che si muove come un normale Alfiere ma per catturare salta il pezzo avversario arrivando su una qualsiasi casa oltre l'ostacolo, questa volta sempre in diagonale, come il movimento dell'Alfiere ortodosso. Per completezza dirò che a questa categoria appartiene anche il Leo che è la Regina cinese e il cui movimento ricalca, per

P. Wong

2° Pr. *The Problemist* 2000



H#3 - 3 sol. (4+8) C+

1. ♖a2 PAf6 2. ♖h2 PAF3+ 3. ♖g2 PAff1≠
1. ♖f8 VAb3 2. ♖g2 VAd1+ 3. ♖f1 VAh5≠
1. ♖e8 PAb3 2. ♖g1 PAbh3+ 3. ♖h5 PAF3≠

similitudine, quello dei suoi colleghi Pao e Vao con la differenza, non irrilevante, che li combina entrambi (in diagonale ed ortogonale), risultando in definitiva un pezzo estremamente potente.

In questo problema vediamo dunque la presenza di due Pao, uno in b1 e l'altro in h6, ed il VAd5; ad una prima sommaria occhiata, potremmo pensare che il Re nero sia sotto scacco da parte di questi tre pezzi eterodossi, ma se ricordiamo bene il loro movimento allora comprendiamo che non è così poiché questi pezzi per catturare devono avere un altro pezzo oltre cui saltare. Veniamo dunque allo studio della prima soluzione ed osserviamo che il Bianco ha la

necessità di avere il controllo di case del campo del Re nero e per raggiungere questo obiettivo la ♖a1 va in a2 con il successivo intento di autobloccare la casa g2 mentre il PAh6 muove in f6; questa mossa bianca ha due scopi principali, il primo quello di aprire una linea nera ed un secondo scopo che è invece molto più nascosto e che si renderà palese fra breve. L'apertura di linea nera a cui facevo riferimento è quella a favore della ♖h8 che alla seconda mossa nera va ad autobloccare la casa h2, completando pertanto una parte dell'obiettivo che ci si era prefissi all'inizio e cioè autobloccare o permettere al Bianco il controllo del campo del Re nero.

A questo punto il Bianco gioca 2...PAf3+; tentiamo di capire per prima cosa perché questa mossa dà scacco: ovviamente questo dipende dalle caratteristiche di movimento del Pao ed infatti solamente adesso il VAd5 può minacciare direttamente il Re nero in quanto, grazie all'interposizione del PAf3, che risulta un ostacolo da saltare, può adesso catturare il ♔h1; in sostanza, grazie all'arrivo del Pao in f3, si viene a formare una batteria bianca eterodossa Vao/Pao che a differenza delle batterie ortodosse dà scacco non con l'allontanamento del pezzo antistante ma piuttosto con l'arrivo di esso sulla linea della batteria. Ma, come dicevo, il piazzamento del PAh6 in f3 ha anche altri importanti scopi: quello che si vede alla terza mossa nera (3...g2) cioè quello di consentire che una casa del campo del Re nero sia in questa soluzione autobloccata; infatti la ♖a2 ipoteticamente avrebbe potuto autobloccare la casa g2 già alla seconda mossa ma naturalmente questo non è possibile in quanto si sarebbe trattato di un illegale autoscacco, poiché questa Torre avrebbe messo direttamente in presa il proprio Re da parte del VAd5, che avrebbe quindi sfruttato la presenza di un ostacolo da saltare per effettuare la cattura.

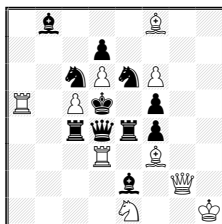
Ma la mossa 2...PAf3+ ha anche il compito di preparare la mossa finale di matto che viene eseguita proprio da questo Pao con 3...PAff1≠; abbiamo quindi visto che il Nero ha autobloccato due case del campo del proprio Re, in questa soluzione h2 e g2, ma dobbiamo chiederci perché l'arrivo del PAf3 in f1 è matto. Dico subito che anche in questa parte della soluzione si viene a creare una nuova batteria, nel caso specifico Pao/Pao, e che il Bianco per mattare ha bisogno di uno scacco doppio in quanto tutti i suoi pezzi sono controllati; da notare che siamo in presenza di uno scacco doppio ovviamente molto diverso da quello che siamo abituati a vedere nel gioco ortodosso. Da tutte queste analisi si comprende pertanto che l'arrivo del Pao in f1 è matto perché innanzitutto apre la linea a favore del VAd5 che può quindi catturare il Re nero; tuttavia questa manovra non è sufficiente da sola ad assicurare il matto e infatti il PAf3 raggiunge la prima traversa dove qui, fungendo da ostacolo, consente al PAb1 di minacciare il Re avversario e il matto è quindi imparabile in quanto il Nero non può neutralizzare contemporaneamente il VAd5 ed il PAb1 entrambi adesso puntati sul ♔h1.

Analogamente, nella seconda soluzione vediamo che la Donna nera, che nella prima soluzione ha autobloccato la casa h2, adesso compie una manovra per consentire al Bianco il controllo della casa g1 da parte del PAb1 (visibile dopo 3...♖f1) oltre ovviamente che consentirgli la possibilità di minacciare il Re avversario nel matto; il Bianco da parte sua muove il VAd5 che così apre la linea per l'♙c6 che quindi autoblocca e si prepara al tempo stesso per la successiva creazione di una batteria bianca. Il matto 3...VAh5≠ presenta le stesse caratteristiche del matto della prima soluzione, in quanto è anch'esso uno scacco doppio, impartito dal PAb1 (che controlla anche la casa g1) e da parte del PAh6 ed anche in questo caso il Nero non può annullare l'azione contemporanea di questi due pezzi eterodossi. Anche in questo problema lascio ai lettori il piacere di analizzare le motivazioni delle manovre bianche e nere della terza soluzione; segnalo solamente come vi sia un duale evitato a mio avviso involontario, visibile nella manovra 1...PAb4? poi sventata da 4...♙f3!. Il problema presenta pertanto un eccezionale scambio ciclico di funzioni dei pezzi bianchi e di quelli neri in una posizione aperta e leggera.

M. P.

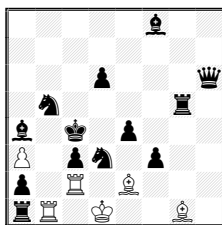
Da Eretria 2005 - i successi italiani

α) M. Parrinello
1° Pr. - 8° *Sabra*



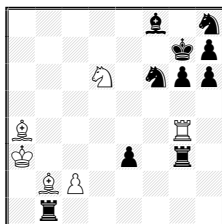
H≠2 (10+11) C+
2111

ε) M. Parrinello
Lode - 8° *Sabra*



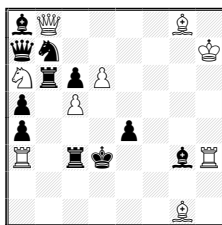
H≠2 (6+13) C+
b) ♖b1

β) M. Parrinello
4° Pr. - 8° *Sabra*



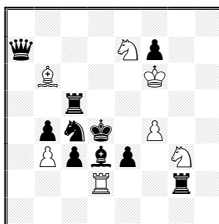
H≠2 (6+10) C+
b) ♖a4-b5

ζ) M. Parrinello
3° Pr. - *Moskovskaja*
Matreshka



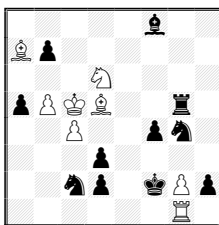
H≠2 (9+11) C+
2111

γ) F. Simoni
2ª M. O. - 8° *Sabra*



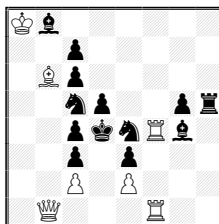
H≠2 (7+10) C+
2111

η) M. Parrinello
3° Pr. - *Quick*
Composing Tourney



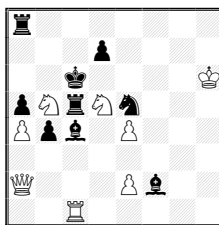
H≠2 (8+11) C+
2111

δ) F. Simoni
4ª M. O. - 8° *Sabra*



H≠2 (7+13) C+
2111

θ) F. Simoni
Lode - *Quick*
Composing Tourney



H≠2 (8+9) C+
2111

α) Parrinello - 1. ♖xd3 ♘xd3 2. ♗xc5 ♖g8≠ 1. ♖xf3 ♗xf3 2. ♗xc5 ♖a2≠

β) Parrinello - a) 1. ♗xg4 ♖b3 2. ♗b4 ♗e8≠ b) 1. ♗xb2 ♖c4 2. ♗b4 ♗f5≠

γ) Simoni - 1. ♗xb6 ♖g7 2. ♗d5 ♗ef5≠ 1. ♗xd2 ♖xf7 2. ♗e4 ♗gf5≠

δ) Simoni - 1. gx f4 ♗xf4 2. ♗e5 ♖d1≠ 1. cxb6 ♖xb6 2. ♖e5 ♗d1≠

ε) Parrinello - a) 1. ♖xc2+ ♖xc2 2. ♗d5 ♗b4≠ b) 1. fxe2+ ♖xe2 2. d5 ♗d2≠

ζ) Parrinello - 1. ♖xa6 ♗a2 2. ♗xd6 ♖xd6≠ 1. ♖xb8 ♗h2 2. ♗xc5 ♗xc5≠

η) Parrinello - 1. ♗xd5+ ♖xd5+ 2. ♖g3 ♗f5≠ 1. ♖xd6+ ♖xd6+ 2. ♖e2 ♖f3≠

θ) Simoni - 1. ♖xb5 ♖c4 2. d6 ♖xb5≠ 1. ♗xd5 ♖d2 2. ♖b6 ♖xd5≠

8th Sabra Composing Tourney - Theme: In a helpmate in 2 moves, Black captures a white piece A that pins a black piece B. The black piece B does not move.

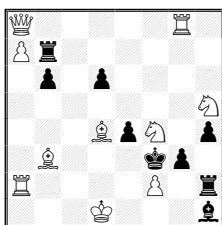
6th Moskovskaja Matreshka Tourney - Theme: helpmates in 2 moves featuring destruction of at least one black direct battery: the rear piece moves first, then the front piece.

Quick Composing Tourney - Theme: a black piece captures a white piece and it is itself then captured. The captures may occur at the first and/or second moves. The second capture need not happen immediately. White pawns are not allowed as thematic (captured) units. At least two phases are required. Twins and duplex are allowed, but no zero-positions. [Ma il problema η di Mario è in tema? La seconda cattura bisogna non accada immediatamente.]

Affermazioni italiane

α) M. Guida

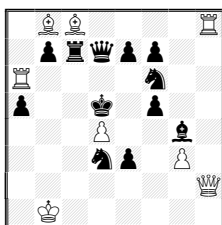
3° Pr. *The Problemist*
2002-II



≠2 (10+9) C+

β) M. Parrinello

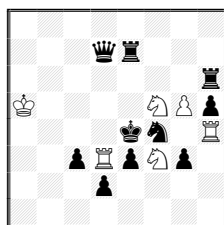
4° Pr. *The Problemist*
2001



H≠2 (8+12) C+

γ) M. Parrinello

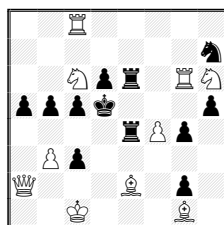
4° Pr. *The Problemist*
2002



H≠2 (6+10) C+

δ) A. Cuppini - 1^a

Lode *The Problemist*
2002



≠4 (10+12) C+

α) 1.♔d5? [2.♚a3≠] 1...♚xa7 2.♙xe4≠ 1...♛c7 2.♙xe4≠ ma 1...♞g7! 1.♚a3? [2.♔d5≠] 1...♚xa7 2.♙a4≠ 1...♞g7 2.♙e6≠ 1...♛c7 2.♙c4≠ ma 1...e3! {se anche 1.♙c4? [2.♙e2≠] 1...e3 2.♔d5≠ ma 1...♚xf2!} 1.♙e6! [2.♙g4≠] 1...e3 2.♔d5≠ 1...♞g7 2.♚a3≠

Intrigante e inusuale combinazione di due opposti e apparentemente incompatibili temi, Banny e Dombrovskis, causata dall'inversione delle mosse ♚a3 e ♔d5 come chiave e minaccia nei tentativi tematici. In aggiunta viene mostrato il tema Urania. C'è una leggera disarmonia causata dalle refutazioni dei tentativi - 1.♚a3? fallisce causa la perdita di controllo su f2, mentre 1.♔d5 fallisce perché non c'è controllo bianco su g4. (giudice Zoran Gavriloski)

È una disarmonia davvero piccola. La difesa nera 1...e3 ostruisce l'♙d4 bianco e permette al nero di fuggire in f2, mentre la difesa 1...♞g7 ostruisce la ♞g8 permettendo la fuga in g4. L'unica vera differenza è che ♚a3 lascia il controllo della casa f2, mentre della casa g4 non viene lasciato il controllo.

β) 1.♞c6 ♞h6 2.♙d6 ♚d8≠ 1.♛c6 ♞h6 2.♙e6 ♚a2≠

Notare l'eleganza delle mosse: il nero muove sulla 6^a traversa ma libera una linea ad un Alfiere, il Re nero si autoinchioda sulla linea dell'altro Alfiere, Donna e Torre bianchi provvedono a turno a inchiodare il ♘f6, scambiandosi la funzione col matto.

γ) 1.♙xf3 ♚xd2 2.♘d5 ♘d4≠ 1.♙xd3 ♘5d4 2.♘e6 ♘e5≠ 1.♙xf5 ♚d6 2.♘g6 ♚f6≠

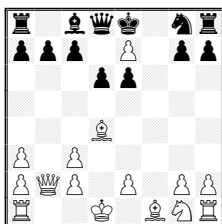
Sappiamo quanto Mario sia esperto con i Zilahi ciclici.

δ) varianti tematiche: 1.♞c2! [2.♚d3+ A ♚d4 3.♞f5+ B ♚e5 4.♘e7≠ C] 1...♚e3 2.♞f5+ B ♚6e5 3.♘e7+ C ♙d4 4.♚d3≠ A 1...♚f6 2.♘e7+ C ♚xe7 3.♚d3+ A ♙e6 4.♞f5≠ B Ciclo completo delle mosse bianche; vedere anche il diagramma θ).

ε) 1.f4 e6 2.f5 ♙a3 3.f6 ♘e7 4.fxe7 f5 5.bxa3 f4 6.♙b2 f3 7.♞c1 f2+ 8.♙d1 fxg1♞ 9.♔d4 ♞e3 10.♞b2 ♞c3 11.dxc3 d6 12.♘d2 ♘d7 13.♘f3 ♘f6 14.♘g1 ♘g8 Dopo una fase preparatoria, apparentemente fine a se stessa, il sorprendente scambio di cavalli svolto nelle ultime tre mosse. Per i non esperti di SPG: di passaggio, vediamo anche i comuni temi Excelsior (un pedone che promuove) e Ceriani-Frolkin (un pezzo promosso sparisce dalla scacchiera).

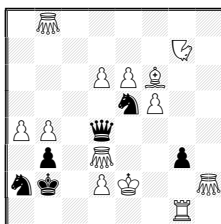
ζ) a) 1.♞xd6 ♙e3 2.♞xb4 Ne8≠ b) 1.♘xd3 ♙f3 2.♘dxb4 Nh5≠ Con la prima mossa la Donna cattura un Pedone che altrimenti impedirebbe il futuro matto, con la seconda effettua un'autoinchiodatura fairy, mettendosi nelle condizioni di non parare il matto (con l'interposizione in c4). Di passaggio viene lasciato "normalmente" inchiodato anche il ♘e5. Il bianco sgombera la linea al Gh2 per controllare c2. Nel gemello i due pezzi neri tematici si scambiano le funzioni. L'omogeneità è come al solito perfetta.

ε) M. Parrinello
1ª Lode *StrateGems*
2002



SPG 14.0 C+

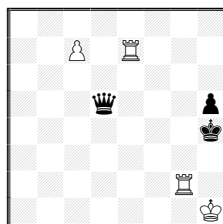
ς) M. Parrinello
1ª Lode *Chess Comp.*
Microweb - 2002



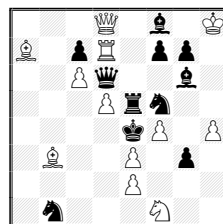
H≠2 (13+6) C+ (°) +
b) Gd3↔Δd6

(°) Grilli (Grasshoppers) h2, d3, b8; Nottambulo (Nightrider) g7

η) E. Minerva
Menz. On. Speciale
Buletin Problemistic
2002-03

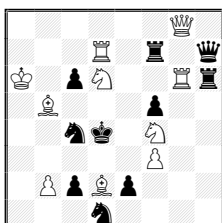


θ) A. Cuppini
2ª M. O. *Sachmatija*
2002-03



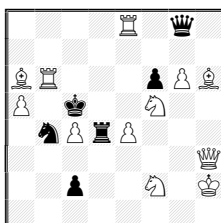
≠4 (12+11) C+

ι) D. Giacobbe
1º Pr. *L'Italia*
Scacchistica 2004



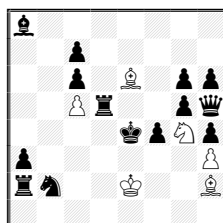
≠2 (10+10) C+

κ) M. Guida
2/3º Pr. *L'Italia*
Scacchistica 2004



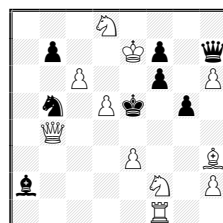
≠2 (12+6) C+

λ) F. Simoni
10º Posto *Internet*
Tourney 2004



H≠3 (6+14) C+
b) ♙e6-g8

μ) D. Giacobbe
1º Pr. *Lars Larsen-85*
2003-04



≠2 (11+8) C+

η) 1.♙e1 [1.c8♙? ♗d1+ 2.♙g1 ♗f3+ 3.♙h2 ♗g3+ 4.♙h1 ♗h2+ 5.♙xh2 stalemate] 1...♗c4! 2.c8♙! ♗xc8 3.♙e4+ ♙h3 4.♙ge2 ♙g3! 5.♙g1!! ♗c1+ 6.♙e1 ♗c5+ 7.♙e3+ ♗xe3+ 8.♙xe3+ e il Bianco vince [EM].

θ) varianti tematiche: 1.♗g5! [2.♘xg3+ A ♘xg3 3.♗xe5+ B ♗xe5 4.♙c2≠ C] 1...♘d4 2.♗xe5+ B (♙d4? ♙g5!) ♗xe5 3.♙c2+ C ♘xc2 4.♘xg3≠ A

1...♗c5 2.♙c2+ C (♙c5? ♙d6!) ♗xc2 3.♘xg3+ A ♘xg3 4.♗xe5≠ B

ι) 1...♙c5 2.♘b7≠ 1...♙e5 2.♘c4≠ 1.♘d3! [2.♘xf5≠] 1...♙xd7 2.♗xc4≠ 1...♘xd6 2.♙dx6≠ 1...♙xd3 2.♘xf7≠ 1...♙d5 2.♘c4≠ Nel gioco apparente, alle due fughe del Re nero il bianco risponde con matti di batteria indiretta. La chiave toglie queste fughe, dandone due nuove. Queste presentano il tema Foschini, mai prima mostrato con un giuoco attuale e chiave di questo tipo. Il giovane compositore italiano è riuscito a dare una nuova vita ad un tema di oltre 70 anni fa! (Giudice L. Citeroni)

κ) 1.♗c3? [2.♗xb4/♗xd4≠] 1...♙xc4 (a) 2.♙e3≠ 1...♘c6 (b) 2.♙b5≠ ma 1...♗xc4!

1.♗e3? [2.♗xd4≠] 1...♘c6 (b) 2.♘d3≠ 1...♗xc4 (c) 2.♙f8≠ ma 1...♗d5!

1.♗a3! [2.♗xb4≠] 1...♙xc4 (c) 2.♙c8≠ 1...♙xc4 (a) 2.♘d3≠

Un lavoro in 3 fasi molto interessante. Le tre difese sono usate, due per volta, ciclicamente in

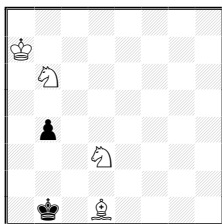
ogni fase. La cosa importante è che la difesa mancante in ogni fase o non esiste per inchiodatura o è la mossa che sventa il tentativo. Risultano 3 matti cambiati e uno trasferito. (Giudice L. Citeroni)

λ) 1.♞e5 ♟f5+ 2.gxf5 ♟g1 3.♞e8 (♞g6? ♞f7?) ♞f6≠ Try: 1.♞d4? ♟xf4 2.gxf4 ??? 3.♞e5 ♞f2? b) 1.♞d4 ♟xf4 2.gxf4 ♟e6 3.♞e5 ♞f2≠ (♞f6?) Selfblocks, white sacrifices to open black lines, white unpins and some dual avoidance effects. In A) the try fails because white doesn't have tempo moves. The try strategy of a) becomes the solution in b). In the twin b) the white bishop plays (returns) in the square e6 it occupied in the diagram position. Note: in b) the thematic move ♟xf4 captures a pawn, that is an undesired condition. However the capture is not a thematic weakness, since the pawn f4 it's not necessary to force 1...♟f4 and so 2...gxf4, but only to block the square f4 in a) [FS].

μ) 1...♞xd5 2.♞xb5≠ 1.e4? [2.♞d3/♞g4≠] 1...♞f4 2.♞g4≠ 1...♞d4 2.♞d6≠ 1...♞xe4 2.♞xe4≠ ma 1...♟c4! 1.♟g2! [2.♞g4≠] 1...♞f5 2.♞xf7≠ 1...f5 2.♞d3≠ 1...♞f5 2.♞e4≠ 1...♞e4 2.♞xe4≠ Il tema richiesto era un due mosse con chiave "give & take". Nel caso del mio problema ho presentato il "give & take" anche nel GV, mentre nel GR si svolge il tema Arguelles nero [DG].

Anticipazioni

Il problema S≠8 di J. F. Baudoin & J. Carf, n.1480 su BP36 (2005) è anticipato da:



← Torsten Linss, *Die Schwalbe* 2000.

S≠19

1.♟b3 ♟a1 2.♞a4 ♟b1 3.♟b6 ♟a1 4.♟c5 ♟b1 5.♟d4 ♟a1 6.♟e3 ♟b1 7.♟d2 ♟a1 8.♞c1 ♟b1 9.♟c2+ ♟a1 10.♞b3+ ♟a2 11.♟c1 ♟a3 12.♞ac5 ♟a2 13.♞e6 ♟a3 14.♟b1 ♟a4 15.♞ed4 ♟a3 16.♟a1 ♟a4 17.♟b1 ♟a3 18.♞c5 b3 19.♞c6 b2≠

La fase finale è identica al lavoro di Baudoin/Carf. Segnalazione di Ivan Bryukhanov.

Notiziario (News)

Jubilee Tournay Kostas Prentos - 40

Theme: Shortest Proofgame. A promoted piece is captured by a piece (not by pawn). No fairy pieces or conditions are allowed. Send to Harry Fougiaxis, Megistis 22-24, GR-11361 Athens, Greece, or via E-mail to harryfou@ath.forthnet.gr; closing date 31/08/2006. Judge K. Prentos.

Jubilee Tournay Harry Fougiaxis - 40

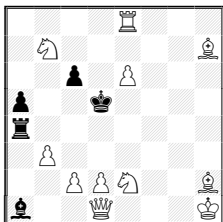
Theme: Helpmates in 2 moves with fairy pieces, featuring play of at least two white batteries and/or anti-batteries.

1. At least one of the pieces of the thematic batteries must be fairy.
2. The batteries may already exist in the diagram position, or be created during the solution. The batteries can be direct, indirect or masked.
3. Fairy conditions are allowed, but they are not mandatory.

Send to Kostas Prentos, Kleanthous 23, GR-54453 Thessaloniki, Greece or via E-mail to prentos@the.forthnet.gr; closing date 31/08/2006. Judge Harry Fougiaxis.

PLEASE REPRINT

Necrologi (Obituary)



← **Cornelis Groeneveld** († 2005)

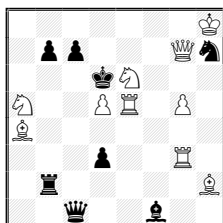
1° Pr. *Tijdschrift van den K.N.S.B.* 1955

≠2 (11+5) C+

1. d4? [2. ♖f4≠] 1... ♙xd4 2. ♜c3≠ 1... ♞xd4 2. c4≠ ma 1... c5!
 1. ♜g1? [2. ♜c5≠] 1... ♙d4 2. ♜g2≠ 1... ♞d4 2. ♜g5≠ ma 1... ♞c4!
 1. ♜d4! [2. ♞d8≠] 1... ♙xd4 2. ♜f3≠ 1... ♞xd4 2. ♜h5≠

Chiave di sacrificio, ampliativa, con uno Zagorujko fra i migliori che io abbia mai visto. Notare anche il tema Novotny nel tentativo 1. d4 e nella chiave 1. ♜d4 e il Grimshaw nel tentativo 1. ♜g1

Non so molto di Kees, come lo chiamavano gli amici, basti dire che contribuiva con deliziosi ≠2 alla nostra rivista. Traggio qualche notizia da *The Problemist*: nato nel 1922, ci ha lasciati il 14 novembre 2005. Lasciò il gioco a tavolino, pur essendo un forte giocatore, perché trovava migliori soddisfazioni nella composizione. Non sappiamo quanti problemi ha composto, ma certamente più di 600, per la maggior parte diretti in due mosse.

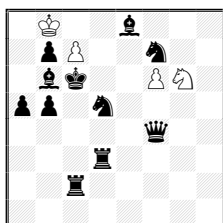


← **Vyacheslav Kopaev** († 2005)

1°-2° Pr. *Bulletin du Club Central d'Echecs d'U.R.S.S.* 1986

≠2 (10+8) C+

1. ♜f5? [2. ♜d7≠] 1... ♞c6 a 2. ♜g2≠ A 1... ♞b5 b 2. ♜g3≠ B ma 1... ♜c3!
 1. ♜g3? [2. ♜d7≠] 1... ♞b5 b 2. ♜f5≠ X ma 1... ♜c6! a
 1. ♜g2? [2. ♜d7≠] 1... ♞c6 a 2. ♜f5≠ X ma 1... ♞b5! b
 1. ♞xd3! [2. ♜d7≠] 1... ♞c6 a 2. ♜e2≠ C 1... ♞b5 b 2. ♜ee3≠ D
 1... ♜f4 2. ♜xc7≠ 1... c6 2. ♜c7≠ 1... b5 2. ♜b7≠ 1... ♜f6, ♜f8 2. ♜f8≠
 1... ♞xh2 2. ♜xb7≠ Temi Chernet e Banny.



← **Mikola Nahnybida** († 2005)

1° Pr. *Schach* 1971

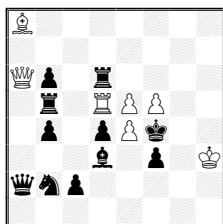
H≠2 (4+11) C+

b) ♜d5↔♜g6 c) =b) ♜d5→a6 d) =c) ♜g6→d4 & ♜b8→g6

a) 1. ♜d6 c8♞+ 2. ♜d7 ♜f8≠ b) 1. ♜d7 ♜c3 2. ♞d6 c8♞≠

c) 1. ♞d6 c8♞ 2. ♙d7 ♙xb7≠ d) 1. ♙d7 c8♞ 2. ♜d6 ♜e7≠

Ciclo di mosse nere, AUW, ottenuto, bisogna dirlo, con gemelli faticosi.



← **Vladimir M. Archakov** († 2005) & **R. Zalokotsky**

2° Pr. *Uralskie Skazy* 2000

H≠2 (7+11) C+

1. ♞dx5 ♜xb6 2. ♞xe5 ♜h6≠

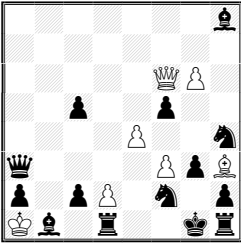
1. ♞bx5 ♜xd3 2. ♞xe5 ♜d2≠

1. ♜xd5 ♜a1 2. ♜xe5 ♜c1≠

I tre pezzi neri tematici prima di autobloccarsi devono liberare la linea bianca all'♙a8. Peccato che in d5 basterebbe un ♙.

Gara di Ricostruzione

Soluzione della gara n.28 - BP36



← **A. Garofalo**

Lode *The Problemist* 1987

1. ♖xg6 ♖g7 2. ♘e5 ♖xg3≠

1. ♘xe4 ♖e5 2. ♘c3 ♖e3≠

1. ♖xd2 ♖c3 2. ♖d4 ♖e1≠

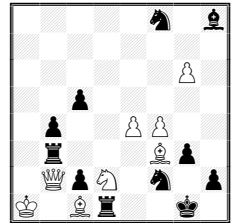
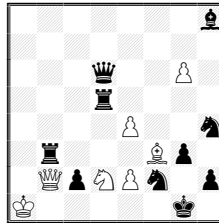
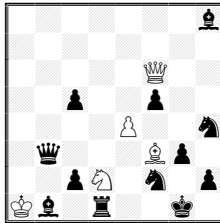
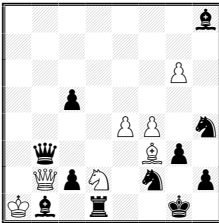
Catture di pedoni per liberare linee bianche e successive schiodature. Bravi tutti i partecipanti, che hanno migliorato l'economia del problema. Questa posizione ha una quantità pezzi per un punteggio totale di 58 punti.

Muralidharan (53 p.)

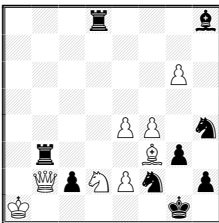
Rallo (50 p.)

Petite (51 p.)

Placanico (49 p. +1)



Pernaric (44 p.)



Placanico riceve un punto di penalità in quanto invece dell'♗c1, inutile nel gioco, bastava usare un ♗b1 nero. Bravo Petite, che ha spostato la ♖d1 in d5, evitando l'assembramento sulla prima traversa. Eccellente la performance di Pernaric! Vergogna su di me per aver lasciato così tanti pezzi nel problema in questione.

I punti di questa gara sono -5 a Muralidharan, -8 a Rallo e Placanico, -7 a Petite. -14 a Pernaric. I totali sono qui in basso.

Classifica:

1° Muralidharan	-21
2° Pernaric	-20
3° Petite	-18
4° Rallo	-14
5° Placanico	-8

Valore dei pezzi sulla scacchiera:

♖=10, ♖=7, ♗=4, ♘=4, ♙=2;

♜=8, ♞=5, ♝=3, ♞=3, ♟=1

Fairy pieces = 5 (white), 4 (Black).

Proposta n. 30

Ricostruire un ≠2 con la seguente soluzione:

1... ♖f~+ 2. ♘d3≠ 1. ♖b6! [2. ♘e4≠]

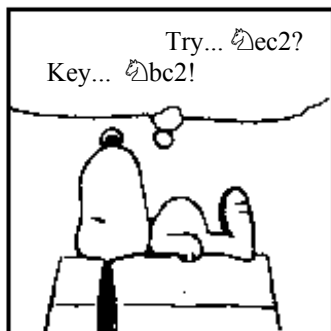
1... ♖xf6 2. ♖b2≠ 1... ♖xd6 2. ♖d4≠ 1... ♘d4+ 2. ♖f5≠

1... ♘xd6+ 2. ♘d3≠ 1... exf6+ 2. ♘b7≠ 1... exd6+ 2. ♘d7≠

A. G.

NUTS

di Mr. Veneziano



N. 12

Parigi-Marsiglia

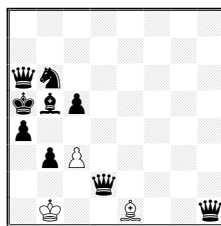
Il ciclone Morphy aveva sconvolto Parigi già da una ventina d'anni, lasciando il vecchio continente orfano del primato nel nobile giuoco. La fervente capitale si apprestava ad ospitare il più importante torneo dell'anno, Paris 1878, poi vinto dal polacco Johann Zukertort, in grande ascesa. Da Marsiglia - città che dopo l'apertura del canale di Suez (1869) era divenuta ancor più cosmopolita, crocevia di genti ed idee - giunse una sfida agli habitués del Café de la Régence, da giocarsi per corrispondenza: gli scacchisti del capoluogo provenzale avrebbero giocato con il Nero ed obbligato il Bianco (Parigi) a dar matto al Re nero. Parigi avrebbe giocato senza la Donna bianca e avrebbe vinto in ogni circostanza diversa dallo scacco matto al Re dei marsigliesi. Una sfida all'automatto per il solo Re nero! L'*ouï* da Parigi non si fece attendere...

Parigi - Marsiglia

corr, 1878 (senza ♖d1)

1.d4 d5 2.♖c3 b6 3.♗f3 g6 4.e4 e6 5.e5 ♗b4 6.♗d2 ♗xc3 7.♗xc3 b5 8.h4 h5 9.0-0-0 a6 10.♗g5 f5 11.g3 ♗h6 12.♗d3 ♗f7 13.♗xf5 gxf5 14.♗xf7 ♗xf7 15.♗d2 ♗d7 16.♞h e1 c5 17.dxc5 ♗xc5 18.♗g5 ♞g8 19.♞e3 ♗b7 20.♞c3 ♞c8 21.♗e3 ♗d7 22.♗d4 ♞xc3 23.bxc3 a5 24.♗d2 a4 25.♞b1 ♗a6 26.♞g1 ♞g4 27.♞b1 ♞c8 28.♞b4 ♞c4 29.♞xc4 dxc4 30.a3 f4 31.♗c1

fxg3 32.fxg3 ♞xg3 33.♗b2 ♞xh4 34.♗c1 ♞e1+ 35.♗b2 ♞d1 36.♗a7 ♗xe5 37.♗c5 h4 38.♗d4 ♗c6 39.♗e3 e5 40.♗f2 h3 41.♗g3 e4 42.♗f4 ♗e6 43.♗g3 e3 44.♗f4 e2 45.♗g3 ♗d7 46.♗h2 e1 ♗f1 47.♗f4 ♞ee2 48.♗g3 ♞dxc2+ 49.♗a1 ♞f1+ 50.♗e1 ♞d2 51.♗b1 h2 52.♗a1 h1 ♗f3 53.♗b1 ♞f8 54.♗a1 ♞xa3+ 55.♗b1 ♞ad6 56.♗a1 ♞f6 57.♗b1 ♗c7 58.♗a1 b4 59.♗b1 b3 60.♗a1 ♗b6 61.♗b1 ♗a5 62.♗a1 ♗e7 63.♗b1 ♗c8 64.♗a1 ♗b5 65.♗b1 ♞a6 66.♗a1 ♗b6 67.♗b1



67... ♞h7+ 68.♗a1 ♞xc3+ 69.♗xc3# 0-1

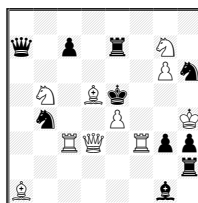
Mr. V.

Correzioni (corrections)

Award ≠3 BP37, page 352, mistake in diagrams: 4th Comm. = 739) E. Fomichev, 5th Comm. = 947) G. Mirri, as in award's text.

4^a Lode

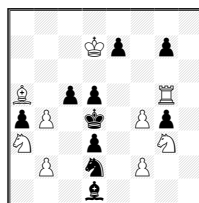
739) E. Fomichev



≠3

5^a Lode

947) G. Mirri



≠3

Pubblicazione trimestrale senza scopo di lucro.

Per riceverla, contattare:

(✉) Antonio Garofalo, via Collodi n.13
70124 Bari - Italy

✉ E-mail: antgarofalo@tiscali.it

☎ 080/5564025 - 📠 CCP: 17784703