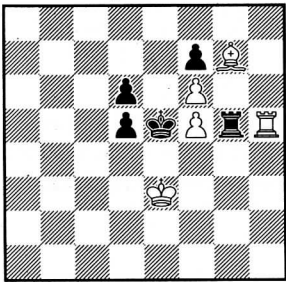


Lob: 14922

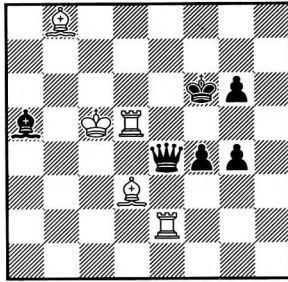
Siegfried Hornecker



h#2* b) ♖g5 → g6 (5+5)

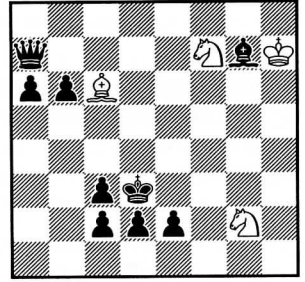
Lob: 15043

Fadil Abdurahmanovic



h#2 2.1;1.1 (5+6)

Lob: 15044 Stefan Parzuch



h#2 b) ♖f7 ↔ ♜g7 (4+9)

Lob: 14922 von Siegfried Hornecker

Perpetuum mobile. Ein einfaches aber gut gemachtes Problem. — a) *1.– Th8 2.T:f5 Te8#, 1.Tg6 Lh6 2.T:f6 Lf4#, b) *1.– Lh6 2.T:f6 Lf4#, 1.Tg5 Th8 2.T:f5 Te8#.

Lob: 15043 von Fadil Abdurahmanović

Ein beliebiger Zug der schwarzen Dame öffnet gleichzeitig die Linien nach e6 und f5, wohin der schwarze König ziehen soll. Deshalb muss je ein potentieller Deckungsstein geschlagen werden. Es wäre wunderbar, wenn beide Matts durch Absperrung der schwarzen Dame zustande kämen, aber das ist nur in einer Lösung der Fall. Das weiße Spiel ist bekannt, wie **H** mit identischen weißen Zügen zeigt. — I) 1.D:e2 Td6+ 2.Ke5 Tb6#, II) 1.D:d3 Le5+ 2.Kf5 Ld4#.

Lob: 15044 von Stefan Parzuch

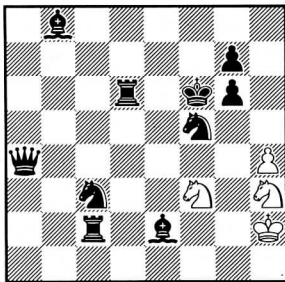
Direkte Vorausentfesselung mit schöner Dualvermeidung durch die geniale Zwillingsbildung. Man kann Bc3 und d2 durch einen wLe1 ersetzen. — a) 1.Db8(Da8?) Sd6 2.Ld4 Le4#, b) 1.Da8(Db8?) Sf5 2.Lc4 Sf4#.

Hilfsmatts in 2,5-3 Zügen

Hier waren 21 Probleme zu begutachten. Das Niveau war zufriedenstellend.

1. Preis: 14738

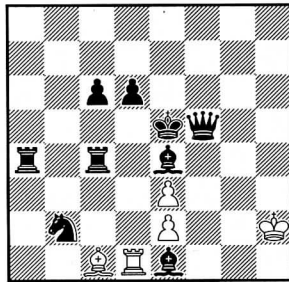
Alexandr Maximov



h#3 2.1;1.1;1.1 (4+10)

2. Preis: 15047

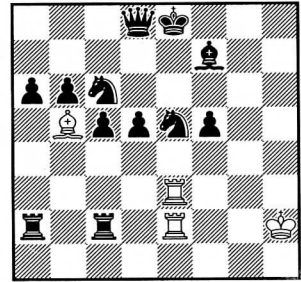
Christopher Jones



h#3 b) ♜e4 (5+9)

3. Prize: 14866

Valerio Agostini



h#3 2.1;1.1;1.1 (4+12)

1. Preis: 14738 von Alexandr Maximov

Zunächst muss ein schwarzer Stein ein Feld für einen anderen schwarzen Stein, der im zweiten Zug dorthin ziehen muss, räumen. Die Selbstfesselung samt direkter Entfesselung und Selbstblock ist eine schöne Kombination. Die Elemente passen wunderbar zusammen, da das Schachgebot zu Beginn die weiße Zugreihenfolge bestimmt und zudem festlegt, welcher weiße Springer mattsetzt bzw. welcher Deckungsaufgaben übernimmt. Die Zielfelder der ersten schwarzen Züge sind schön durch die notwendige orthogonale bzw. diagonale Verstellung der schwarzen Dame determiniert. Sehr attraktives Problem mit guter Konstruktion. — I) 1.Lc4+ Sf2 2.Te2 Sg5 3.Te7 Sg4#, II) 1.Tc6+ Se5 2.Ld6 Sg5 3.Le7 Sd7#.

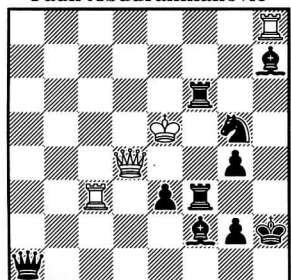
2. Preis: 15047 von Christopher Jones

Vorausverstellung einer weißen Linie, schwarze Opfer, um die Deckung des zukünftigen Standorts

auch in den zweiten schwarzen Zügen) profitieren. — **Nr. 14926:** Die Verwendung von drei schwarzen Türmen ist schon fraglich, aber sie könnten gerechtfertigt sein, da sie alle thematisch sind. Allerdings ist Lb3 der einzige Zug, so dass die Schachvermeidung durch Tgg6 witzlos ist. — **Nr. 14926 (Version Frank Reinhold):** Weniger Inhalt als beim Original und wieder die fehlende Auswahl bei 1....Lb3. — **Nr. 14926 (Version Sven-Hendrik LoBin):** In der Lösung 1.Tg6 La4 ist der wTg7 lediglich ein Prellbock für den sTg5. — **Nr. 14976:** Leider wird der Ba2 nur für eine Lösung benötigt und die Fesselungen sind statisch. — **Nr. 14977:** Ein schönes HOTF (helpmate of the future) aber man kann einen Stein sparen - siehe F. — **Nr. 14978:** Nur je einer der weißen Bauern auf Ba5 und g6 wird benötigt. Dualvermeidung in den ersten weißen Zügen wäre wünschenswert. — **Nr. 15041:** Ein HOTF, aber mit bekannter Strategie. — **Nr. 15042:** Ein simpler Mechanismus, bei dem immer nur ein schwarzer Bauer zieht. — **Nr. 15045:** Ein Task mit acht Turmmatts auf derselben Linie, aber ziemlich symmetrisch. Das Vergleichsproblem (siehe Lösungsbesprechung) ist besser.

1. Preis: 14730

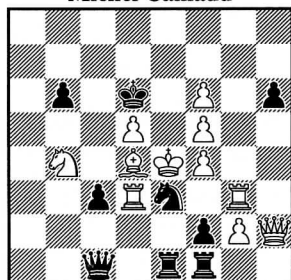
**Živko Janevski
Fadil Abdurahmanović**



h#2 2.1;1.1 (4+10)

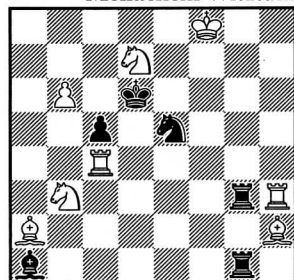
2. Preis: 14803

**Marco Guida
Michel Caillaud**



h#2 b) ♜e3 → e2 (11+9)

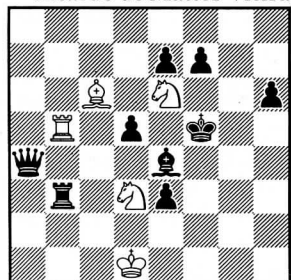
1. Ehr. Erw.: 14802
Menachem Witztum



h#2 2.1;1.1 (8+6)

2. Ehr. Erw.: 14975

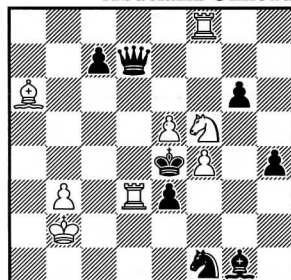
Ricardo de Mattos Vieira



h#2 2.1;1.1 (5+9)

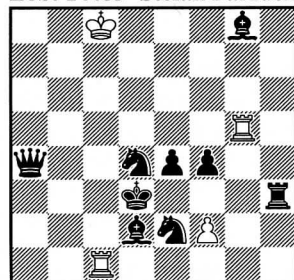
Lob: 14731

Abdelaziz Onkoud



h#2 2.1;1.1 (8+8)

Lob: 14483 **Stefan Parzuch**



h#2 (4+9)

b) ♜d4 ↔ ♞e4
c) ♜d4 ↔ ♞d2

1. Preis: 14730 von **Živko Janevski & Fadil Abdurahmanović**

Eine ausgezeichnete Umsetzung von Kreuzfesselungen und Verstellungen, die Funktionswechsel zwischen gefesseltem und Mattstein zeigt. Zudem ist exzellente Dualvermeidung innerhalb der Halbfesselung zu sehen. — I) 1.Kg1 T:e3 2.Lb1 Te1#; nicht 1.– D:e3? 2.Lb1 Tc1??, II) 1.Kg3 D:e3 2.Lf5 Df4#; nicht 1.– T:e3? 2.Lf5 Df4??.

2. Preis: 14352v von **Marco Guida & Michel Caillaud**

Diese Aufgabe zeigt sehr schöne orthogonal-diagonale Analogie beim Spiel der schwarzen und weißen Batterien. Zwei weiße Batterien sind von weißen Bauern maskiert. Die schwarze Batterie feuert, um einen weißen Bauern zu schlagen, und das Schachgebot bestimmt den ersten weißen Zug, den der Vorderstein der zweiten weißen Batterie ausführt. Im zweiten schwarzen Zug schlägt derselbe schwarze Stein den zweiten Bauern und fesselt sich selbst, so dass die erste Batterie mit Matt abfeuern kann. — I) 1.S:d5+ Tge3 2.S:f4 L:b6#, II) 1.S:f4+ Le3 2.S:d5 Tg7#.