

alternativen 2- und 1-zügigen Drohungen greift der wS entscheidend ein.“ [JB] „Ein ausgesprochen strategisches s#, gern mehr davon.“ [BK] „Ein langer Weg mit vielen kniffligen Situationen für Schwarz, denn Txe3, Lf3, Lc2 und das unverzügliche weiße Txe4 verkürzen das Spiel! Eine ausgefeilte Komposition!“ [BL] „Das Feld e4 muss entweder von Schwarz selbst gedeckt oder von Weiß selbst geblockt werden. Durch 'Ent-Deckungszüge' des sTa4 entzieht sich Schwarz immer wieder der Deckung des sBe4 durch den sTa4. Deshalb entschließt sich Weiß, das Feld e4 mit seinem Turm selbst zu blockieren (10.Te4). Dagegen ist Schwarz machtlos. Prima.“ [KHS] „Der Schlüssel ist schnell gefunden. Aber das Freilegen der Linie e8-e4 für den 'falschen Turm' war nicht einfach zu durchschauen.“ [PS]

2337 (Ettl) a) 1.Tg4 Lf7 2.Txe4 Sxe4#, b) 1.Sxe4 Lxf3 2.Sd6 Ld4#, c) 1.Lb4 nSb3+ 2.nSd4 cxd4#. Dass der sT auf g6 stehen muss, wurde bereits in G 260 gemeldet. Der Autor selbst und auch einige andere experimentierten schon mit dieser schwierigen Drillingsbildung. Hierbei noch zusätzliche Thematik hineinzubringen, bleibt oft ein aussichtsloses Unterfangen. „Eine sehr ungewöhnliche Drillingsbildung.“ [JB] „Nette kleine Idee, lebt nur von der unterschiedlichen 'Farbe' des Sd2.“ [KHS] „Diese seltene Drillingsbildung gefällt.“ [KF] „Die Lösungen a) und b) finde ich recht simpel, aber vielleicht hängt das von der Vorgabe c) ab, von der ich keine Ahnung habe.“ [PS] MR sandte einige Vergleichsbeispiele: P0535567, P1402891, P1402894.

2338 (Dragoun) 1.De3 Gc1 2.Le4 Gg7#, 1.Le4 Ga8 2.Te5 Gg8#, 1.Te5 Gc5 2.De3 Gg6#. „Zyklus der schwarzen Züge zur Deckung der Felder f3,f4,f5 jeweils über einen Bock. Zyklischer Funktionswechsel von drei wG (zwei decken, der dritte setzt matt). Der Ga3 deckt durch einen Umnow-Zug das übrige Feld.“ [Autor] Auf 3 nebeneinanderliegenden Feldern wird das Matt gegeben. „Zum Zyklus der schwarzen Züge gesellt sich ein versetzter Funktionswechselzyklus der 4(!) weißen Grashüpfer, wobei die ersten Einzelzüge jeweils durch einen Umnow-Effekt verbunden sind. Mit solchen hochwertigen Dreispännern bringt man es zum Großmeister!“ [MR] „AB-BC-CA-Zyklus der schwarzen Züge. Weiß zieht nur mit den Grashüpfern. Interessant.“ [KHS, ähnlich JB] MR lieferte noch ein entfernter verwandtes Vergleichsbeispiel: P1402895.

2339 (Armeni) 1.Sd1 exd1L 2.Tf2 Lg4 3.Tf3+ Lxf3#, 1.Td1 dxe4 2.Sxe4 exd1S 3.Sf2+ Sxf2#. „Minor promotions.“ [Autor] Schlüsselzüge auf das gleiche Feld. „In diesem gut gebauten Zehnsteiner opfern sich die weißen Themasteine im Wechsel für die Umwandlung des sB auf dem richtigen Feld bzw. die Erzwingung des Mattzuges durch die erwandelte Leichtfigur (vgl. P1402983). Einmal mehr (vgl. z. B. P1402954) erweist sich dabei der Trick mit dem zwischenzeitlich blockenden Läufer als wirkungsvoll.“ [MR] „Schwarzer UW-Wechsel und Funktionswechsel wS/wT, gut inszeniert.“ [BK] „Ein wunderschöner Zwilling als Meredith mit je einer Unterverwandlung.“ [BL] „Solide Handwerksarbeit: Die s Umwandlungsfiguren setzen Weiß matt.“ [KHS] „Mit Läufer- und Springer-Unterverwandlung - interessant!“ [Niels Danstrup]

2340 (Kekely) 1.c5 2.Kb5 3.Kc6 4.Kd7 5.Ke7 6.Kf6 7.Kxf5 8.Kg6 9.Kh5 10.Kh4 11.Kxh3 12.Kg2 13.Kxf1 14.Ke1 15.Kd1 16.Kc1 17.Kxb2 18.Kc1 19.Kd1 20.b2 21.b1S 22.Sxd2 & 1.Lxd2 c4+. „Walk of black king with returns. Minor promotion, Zugzwang.“ [Autor] „Der sK beseitigt alle störenden weißen Steine, wL + wK fixieren den sK.“ [JB] „Der sKa4 schlägt auf seinem Wege nach d1 alle störenden weißen Steine, verhilft dem sBb3 zur Umwandlung in einen Springer. Hm.“ [KHS] An dem Umwandlungsläufer störte sich niemand.

Herausgeber:	Gunter Jordan, Grillparzerweg 14, D-07749 Jena
Erscheinungsweise:	4 - 12 x im Jahr mit Originalen; zusätzlich Preisberichte
Abonnement:	Anmeldung an gaudiumprobleme@gmail.com oder durch Einsendung von mindestens 1 Original an Gaudium
Versand + Belege:	per e-mail als pdf-Dokument
Originale an:	nur per e-mail (only via e-mail) gaudiumprobleme@gmail.com
Homepage:	https://www.kunstschach.ch/gaudium.html
Lösungen:	und Kommentare bis zum 15.09.2022
Unkostenbeitrag:	keiner
Informaltourniere:	2021 + 2022: #2, #3, #n / h# / s# / fairy
Preisrichter:	V. Zipf (ortho); M. Rittirsch (h#); F. Reinhold (s#); V. Crisan (fairy)

Urdrucke

Wir begrüßen Michael McDowell aus England herzlich als neuen Autor in Gaudium! Er stellt uns in seiner zweizügigen Miniatur eine Kaiserin vor. ---

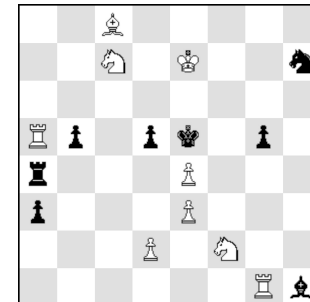
Definition: **Kaiserin:** Kombinationsfigur aus Turm und Springer.

Zu 2366: Zeroposition. Die abgebildete Diagrammposition muss nicht gelöst werden, jedoch die beiden Zwillinge nach der angegebenen Stellungsveränderung. Die Zeroposition stellt letztlich nur einen (nicht gerade beliebten) Konstruktionsstrick dar, um quasi in der Zwillingsbildung mit nur einer einzigen Veränderung auszukommen.

Zu 2370: pss#16 bedeutet: Paraden-Serienzug-Selbstmatt in 16 Zügen. Das heißt, Weiß zieht wie im Serienzug-Selbstmatt, darf aber während seiner Serienzugsfolge Schach bieten. Schwarz muss dieses Schachgebot sofort parieren, wobei er sich dagegen wehrt, das Problemziel zu erreichen. Danach setzt Weiß seine Serienzugsfolge fort.

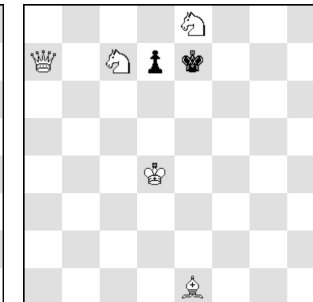
Schon ist wieder alles erklärt und Sie können sich an die neuen Aufgaben heranwagen. Von der Schwierigkeit her ist es diesmal eine eher leichtere Zusammenstellung. Nur bei JH müssen Sie die grauen Zellen etwas stärker beanspruchen. --- Also, viel Erfolg beim Lösen!

2359 Miguel Uris
ESP-Valencia



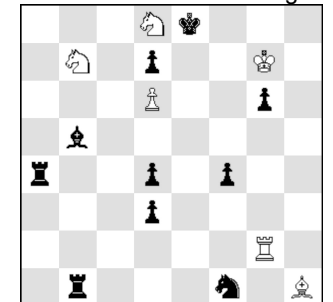
#2*vv (9+8)

2360 Elmar Abdullayev
AZE-Shirvan



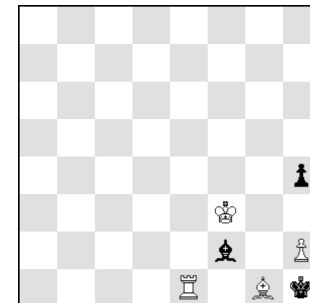
#3 (5+2)

2361 Horst Böttger + Bert
Kölske Zwönitz+Östringen



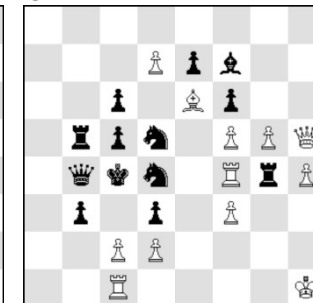
#5 (6+10)

2362 Nikolay Akimov
KAZ-Schuchinsk



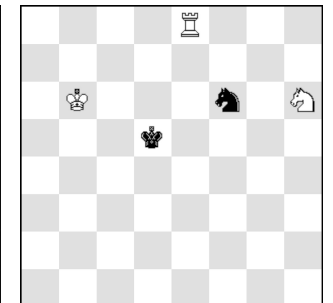
h#2 2 Lösungen (4+3)

2363 Evgeny Gavryliv
UKR-Lwiv



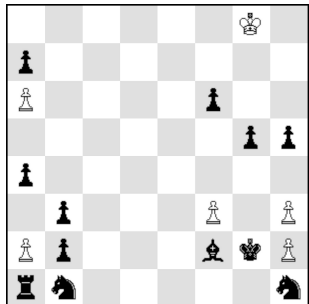
h#2 b) wBc2->c3 (12+13)

2364 Christer Jonsson
SWE-Skärholmen



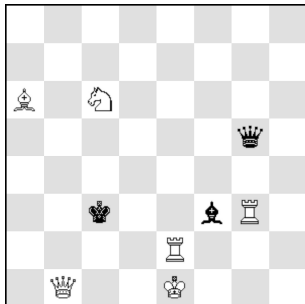
h#3 3 Lösungen (3+2)

2365 Reinhardt Fiebig
Hohndorf



h#5,5 (6+12)

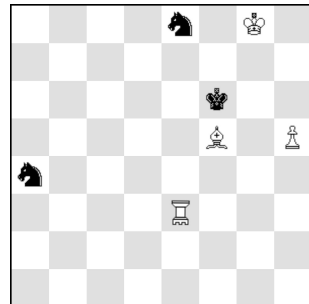
2366 Jozef Holubec
SVK-Láb



s#10 (6+3)

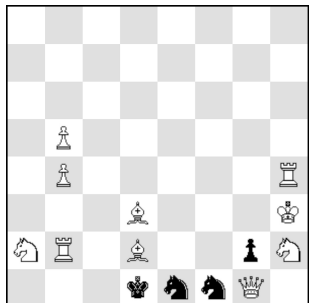
Zero a) sBf3 b) sBg5

2367 Michael McDowell
GB-Westcliff on sea



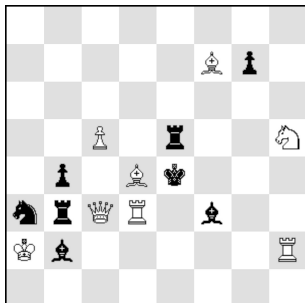
#2 e3=Kaiserin (4+3)

2368 Gerhard Maleika
Gütersloh



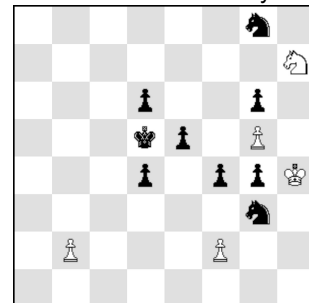
=2vv (10+4)

2369 Mykola Wasjutschko
UKR-Mala Snihuriwka



hs#3,5 2 Lösungen (8+8)

2370 Pascale Piet
FRA-Saint Jean de Bray



pss#16 (5+9)

Lösungen aus Gaudium 259

2329 (Maleika) **1.Sxe6!** droht **2.Dxd5,Txa4,Tc5,Tc3,Td4#**, **1. .. De3 2.Dxd5,Txa4#**, **1. .. Dd2 2.Dxd5,Tc5#**, **1. .. bxc2 2.Dxd5,Tc3#**, **1. .. Dxc2 2.Dxd5,Td4#**, **1. .. Lf6 2.Txa4,Tc5#**, **1. .. Le3 2.Txa4,Tc3#**, **1. .. bxa2 2.Txa4,Td4#**, **1. .. Sc6 2.Tc5,Tc3#**, **1. .. Ld2 2.Tc5,Td4#**, **1. .. Le7 2.Tc3,Td4#**. „Alle Kombinationen von 2 Mattzügen aus 5 Mattzügen. [nur diese sind oben angegeben] Ein Schlüssel, der 5 Drohungen aufstellt, kann nicht schwer zu finden sein. Immerhin zerstört er 3 Satzvarianten: **1. .. d4/e5/Lc6 2.Lxe6/Dxd5/cxb3**.“ [Autor] „Ein ungewöhnliches, bemerkenswertes Problem mit einem fünffach drohendem Schlüssel.“ [Berthold Leibe] „Der Autor in seinem Element. Die Mehrfachdrohungen können nicht pariert, sondern nur noch differenziert werden. Immerhin 9 Verteidigungszüge der schwarzen Dame.“ [Karl-Heinz Siehdnrl] „Und was soll ich jetzt erkunden?“ [Peter Sickinger] Siehe oben. „Komplexes 5er-Drohspiel.“ [Raif Neubauer] „Es handelt sich um die vollständige Anzahl von Zweierkombinationen der weißen Mattduale, wie sie im Prinzip auch unter dem Motto 'Jeder gegen jeden!' aus Sport-Wettkämpfen bekannt sind, eine Spezialität des Autors!“ [Joachim Benn] Auch Thomas Brieden erkannte diesen Inhalt komplett.

2330 (Sickinger) **1.Tc6+? Lxc6!**, **1.Lf6+? Txf6!**, **1.Da1+? Sb2? 2.Th3+**, aber **1. .. b2! 1.Th3! droht 2.Da1+ b2 3.Dxb2#**, **1. .. Tf3 2.Tc6+ Sc5 3.Lf6#**, **1. .. Lf3 2.Lf6+ Se5 3.Tc6#**. „Tausch des 2. und 3. weißen Zuges nach Grimshaw, gefällt mir.“ [Bert Kölske] „Wechselseitiger Grimshaw von sTf3 und sLf3 und reziproke weiße Züge. Ob dazu noch zwei Wechselform-Dresdner vorliegen, müsste näher geprüft werden. Prima.“ [KHS] Schwieriger Fall. In den Probespielen **1.Tc6+/Lf6+ Sc5/Se5** gibt es dreizügige Matts, d.h., die schlechten Verteidigungen werden nicht eingeschaltet, sondern sind schon vorhanden. Andererseits wird der sSd3 nach dem Schlüssel gefesselt, er kann also die schlechten Verteidigungen erst ausführen, nachdem

ein Hilfsstein ihn entfesselt hat. - Aber wir haben ja einen ausgesprochenen Experten als Preisrichter, der wird es schon richten! „Zyklische Fesselungsnutzung - typisch PS.“ [Eberhard Schulze] „Fesselung, Entfesselung, Selbstfesselung, Fesselungsmatt.“ [BL] „Kann gefallen.“ [RN] „Der Schlüssel droht mit der Verführung, in der Lösung gibt es einen Grimshaw.“ [JB]

2331 (Gruppen) **1.f3! Kd5 2.Lb6 Ke5 3.Le3 Kd5/Kf5 4.Sb4+/Sd4+ Ke5 5.Lg6/Lc6 c2 6.f4#**. „Fast-Meredith mit zwei Mustermatts.“ [BL] „Nettes, verführungsreiches Schachrätsel.“ [KHS] „Nur eine zurechtstellende Einkreisung.“ [BK] „Wegen 1. .. Kd5 war 1.f3 naheliegend. Der Rest ist nicht schwierig, aber die Idee gefällt.“ [PS] „Ein Sechszüger mit vollzügiger Drohung [1.f3! droht unausführbar 2.La5 Kd5 3.Lxc3 Kc5 4.Ld4+ Kd5 5.Kd7 .. 6.Lf7#] und zwei symmetrischen Lösungsabläufen.“ [JB] Aufspaltung des Bauernschrittes mit Bauernmatt.

2332 (Jonsson) **a) 1.Dxh4 Lh3 2.Dxe7 Tc8#**, **b) 1.Dxg2 Sd5 2.Dxc2 Tb4#**. „Mustermatt, Zilahi, Funktionswechsel zwischen wLg2 und wSe7 sowie zwischen wTc2 und wTb4. Gute Materialausnutzung mit der schwarzen Dame als Blockfigur. Gefällt mir gut.“ [KHS] „Gestreckter (oder auch Doppel-) Zilahi mit sD-Block, leider mit weiter K-Versetzung.“ [BK] „Von dem vielen weißen Material wird viel genommen: wer übrig bleibt, darf matt setzen.“ [ES] „Die schwarze Dame gibt in beiden Phasen den Selbstblock nach weißen Opfern ab; originell!“ [BL] „Jeweils 2 Figuren werden geschlagen, die anderen beiden besorgen das Matt; mit leichter Hand hingetupft.“ [Klaus Funk] „So schön kann 'Schlagen' sein.“ [PS] „Will man alle auf dem Brett verbliebenen Steine sinnvoll einsetzen, ist der erweiterte Zilahi reine Formsache. Das hat der erfahrene Autor beileibe nicht schlecht konstruiert, aber auf den Zweispänner mit Idealmatts ist ein anderer gekommen (siehe P0575930).“ [Manfred Rittirsch]

2333 (Jones) **a) 1.Kf5 Td4 2.Le5 Td3 3.Ke4 Lg6#**, **b) 1.Kd5 Tc4 2.Lf4 gxf4 3.d6 Lf7#**. „Echoartige Matts ohne großen Anspruch.“ [BK] „Im Mittelpunkt steht das hübsche Mustermatt. Dazu noch schwarze Opfer.“ [KHS] „Der Großmeister der vertrackten Schwergewichte ist auch für elegante Echoaufgaben wie diese zu haben, siehe z. B. P0576533.“ [MR] „Nettes Echo, aber eingeklemmter weißer König.“ [KF]

2334 (Gavryliv) **a) 1.Lxe3 Lxc4+ (A) 2.Lxc4 Sxd5 (B) 3.Le2 S5xe3#**, **b) 1.exd3 Sxd5 (B) 2.Dxd5 Lxc4 (A) 3.Dg2 Lxd3#**. „Funktionswechsel (d-l), reziproke weiße Züge, Helledie- Thema, Zilahi, Mustermatt.“ [Autor und KHS] „Wunderbare Harmonie mit Tausch der weißen Züge und guter Zwillingbildung. Die Doppelmotivation von exd3 ist eine winzige Schwäche.“ [BK] „Schlagreiches Hilfsmatt, Blocks von sL und sD.“ [JB] „Bei allem Respekt vor den ausgedachten Schlagfolgen, in a) steht die sD nur dumm 'rum.“ [PS] „Eine überflüssige Dame im Hauptdiagramm kann niemand begeistern.“ [KF] „In eine angesichts des leicht chaotisch anmutenden Diagramms unerwartet harmonische Doppelseitige Entblockungen mit Selbstblocks der sich durcharbeitenden schwarzen Steine wurde der sich anbietende Zilahi eingebettet. Die verriegelte Stellung und den abseitigen wS kann ich bei diesem Inhalt hinnehmen.“ [MR]

2335 (Lehmkuhl ♠) **1.d1L Ke1 2.h1L Kd2 3.Lg2 Ke3 4.Lh3 Kxf3 5.Sg3+ Kf4 6.Lh5 fvg3#**. Minimal (L), Batterieaufbau, Unterverwandlung (II), Abzugsschach, Selbstblock, Bauernmatt, Idealmatt. „Es ist schnell klar, dass eine weiße UW nicht in Frage kommt. Der Weg zum hübschen Idealmatt ist dann reines Vergnügen.“ [BK] „Raffinierte Miniatur!“ [BL] „Im Zentrum dieser hübschen Miniatur steht das Idealmatt. Dazu noch: Umwandlung in schwarze Läufer, die Fluchtfelder des schwarzen Königs blocken. Gefällt mir sehr gut.“ [KHS] „Schwarz erwandelt 2 weißfeldrige Läufer, die zum Mattbild nötig sind.“ [JB] „Hat mir sehr gut gefallen, die beste Aufgabe der Serie.“ [Claus Gruppen] „Prachtvolles posthumes Idealmatt.“ [KF] „Diese Umräumarbeit war nicht einfach zu realisieren.“ [PS] „In dieser hübschen Miniatur aus Alex' Nachlass wurde die doppelte Läuferumwandlung mit einer langzügigen Umgehung des mattgebenden Bauern durch den wK verflochten. Das steht den Kleinoden in den Vergleichsdiagrammen P0552448, P1074576 oder P1402828 in nichts nach.“ [MR]

2336 (Soroka) Hauptplan: **1.Lxg5+? Lxg5+**, aber **2.Kxe4! 1.Td4! (droht 2.Txe4 ~ 3.Lxg5+ Lxg5#) Ta4 2.Td7! (droht 3.Lxg5+ Lxg5#) Ta2,Ta3 3.Tf8+ Kxe6 4.Te8+ Kf6 5.Td4! Ta4 6.Tc4! (droht 7.Tc6+! bxc6 8.Lxg5+ Lxg5#) b6 7.Tc7 Ta2,Ta3 8.Sd7+ Kxg6 9.Sf8+ Kf6 10.T8xe4! .. 11.Lxg5+ Lxg5#**. Ein logischer Deckungspendler in einem neuen Schema, welches mit einem stillen Zug in der Drohung arbeitet. „Nach fortgesetztem w Turm-Angriff mit