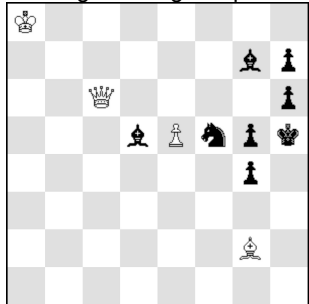
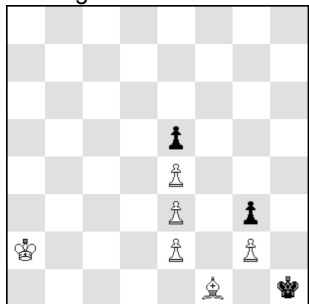


2410 Christer Jonsson+Rolf Wiehagen + Jorge Kapros



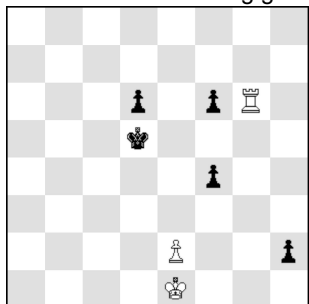
h#2 2 Lösungen (4+8)

2413 Eberhard Schulze Vaihingen



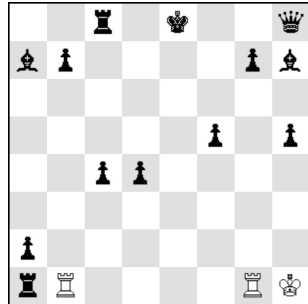
h#9 (6+3)

2416 Sébastien Luce FRA-Montreuil R. Kohring gew.



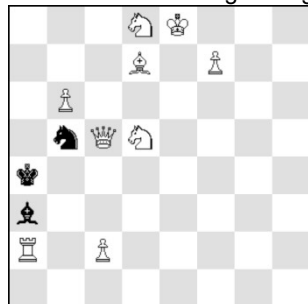
h#6 ABC-invers Circe (3+5)

2411 Alex Lehmkühl†



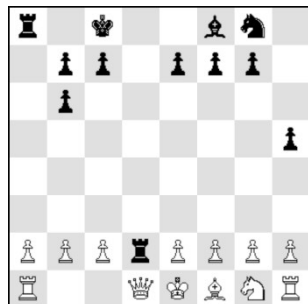
h#3 2 Lösungen (3+13)

2414 Alexander Fica + Jiri Jelinek CZE-Prag + Prag



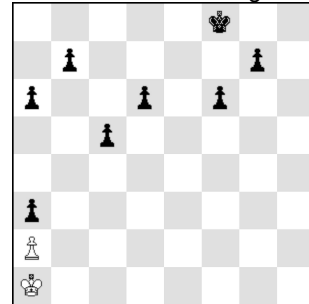
s#5 b) wKe8->a1 (9+3)

2417 Antonio Garofalo ITA-Bari



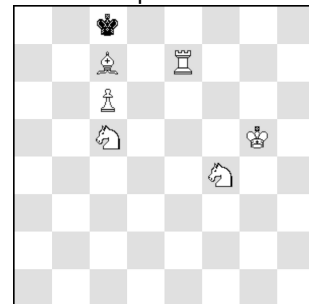
BP in 9,5 (13+12)

2412 Reinhardt Fiebig Hohndorf G. Jordan z. 70. gewid.



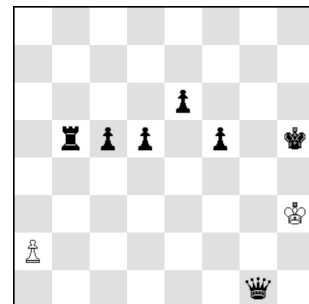
h#8 (2+8)

2415 Iwan Brjuchanov UKR-Tschaplinka



s#6 Masand (6+1)

2418 Lubos Kekely SVK-Snežnica



pss=14 Bicolores (2+7)

<b>Herausgeber:</b>	Gunter Jordan, Grillparzerweg 14, D-07749 Jena
<b>Erscheinungsweise:</b>	4 - 12 x im Jahr mit Originalen; zusätzlich Preisberichte
<b>Abonnement:</b>	Anmeldung an <a href="mailto:gaudiumprobleme@gmail.com">gaudiumprobleme@gmail.com</a> oder durch Einsendung von mindestens 1 Original an Gaudium
<b>Versand + Belege:</b>	per e-mail als pdf-Dokument
<b>Originale an:</b>	nur per e-mail (only via e-mail) <a href="mailto:gaudiumprobleme@gmail.com">gaudiumprobleme@gmail.com</a>
<b>Homepage:</b>	<a href="https://www.kunstschach.ch/gaudium.html">https://www.kunstschach.ch/gaudium.html</a>
<b>Lösungen:</b>	und Kommentare bis zum 15.01.2023
<b>Preisrichter:</b>	N. N. (ortho); M. Rittirsch (h#); F. Reinhold (s#); V. Crisan (fairy)

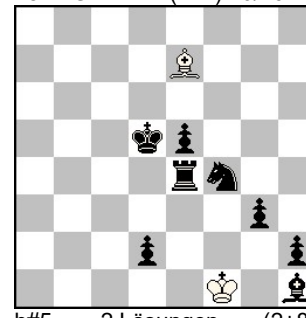
# Gaudium

Ausgabe 270 (30.11.2022)  
Faltblatt für Problemschach

Entscheid im Informalturnier Gaudium 2019/2020, Hilfsmatts  
Preisrichter: Rainer Kuhn, Worms, Teil 4

Abteilung C: h#3,5-n (Fortsetzung aus Gaudium 269)

1. Lob Alexander Fica  
1874 Gaudium (212) 10/19



h#5 2 Lösungen (2+8)

1. Lob: Nr. 1874 von Alexander Fica

Zweimal Unterverwandlung mit beeindruckenden Echomatts, die in Modellmatts enden. Die an unterschiedlichen Zählstellen vorkommende Zugwiederholung Kd4 stört etwas. In der PDB finden sich ein paar ähnliche L-Minimale des Autors: z. B. P1365320 und P1371109, letztere sogar mit Idealmatts. 1.Tc4 Lg5 2.Kd4 Lxf4 3.Ld5 Ke2 4.h1L Kxd2 5.Lhe4 Le3#, 1.Kd4 Lb4 2.d1T+ Le1 3.Td3 Lxg3 4.Ke3 Ke1 5.Lf3 Lf2#

2. Lob: Nr. 1767 von Manfred Ernst †

Die gemischtfarbige Läuferbahnung mit dem Ausweichmanöver des wL, damit der sL sein Blockfeld erreicht, machen die Lösung attraktiv. Ein bezaubernder Sechssterner.

1.Td8 Kb2 2.Kd3 Kc1 3.Lh1 Lg2 4.Td4 Lh3 5.Le4 Lf1#

3. Lob: Nr. 1744 von Evgeny Gavryliv

Zilahi mit schwarzem Umwandlungswechsel zur Befreiung der weißen Türme, leider mit total symmetrischem weißem Spiel.

a) 1. ... c5 2.cxd1S c6 3.Sxf2 Lc5 4.Sd1 Tf8#, b) 1. ... g5 2.gxf1L g6 3.Lxd3 Lg5 4.Lf1 Td8#

4. Lob: Nr. 1745 von Reinhardt Fiebig

Gut begründete zweifache Rückkehr des wT mit Modellmatt. Als Vierzüger wäre das Stück ökonomischer darzustellen und die nebenlösungsverhütenden 3sB könnten eingespart werden.

1.Kf6 Td8 2.Kg5 Txd2 3.Kh6 Td8 4.Ld2+ Kb1 5.Lg5 Th8#

5. Lob: Nr. 2019 von Ken Seehofer

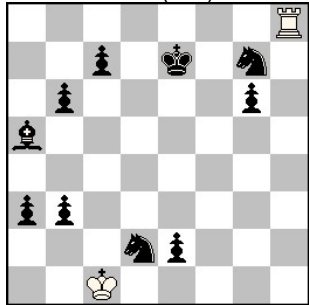
Weite Königsmärsche mit einem zwischengeschalteten Klasinc und finalem Modellmatt.

1.Kg2 La2 2.Kf3 Kb1 3.Ke4 Kc1 4.Kxd5 Kd1 5.Ke5 Ke2 6.d5 Kd3 7.d4 Kc4 8.d6 Kxb4 9.Kd5 Ka4 10.Kc5 b4#

6. Lob: Nr. 1923 von Manfred Ernst †

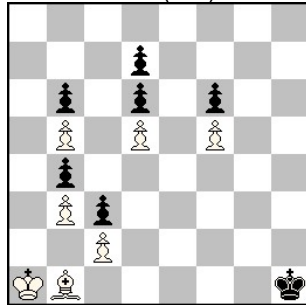
Einmal Excelsior und Umwandlungsmatt und einmal Idealmatt in Miniaturform. 1.d4 La4 2.Tc6 c3 3.Td6 cxd4 4.Lc6 Ke3 5.Kd5 Lb3#, 1.Ta3 c4 2.Kd6 cxd5 3.Kc7 d6+ 4.Kb8 d7 5.Ta7 d8D#

**4. Lob Reinhardt Fiebig**  
1745 Gaudium (200) 02/19



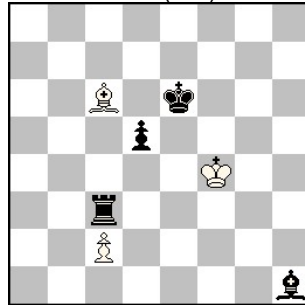
h#5 (2+10)

**5. Lob Ken Seehofer**  
2019 Gaudium (227) 06/20



h#10 (7+7)

**6. Lob Manfred Ernst†**  
1923 Gaudium (218) 01/20



h#5 2 Lösungen (3+4)

Ich bedanke mich bei Gunter Jordan für das Vertrauen zur Übertragung des Preisrichteramtes und gratuliere allen Ausgezeichneten ganz herzlich.

Rainer Kuhn, Worms, September 2022

Ein großes Dankeschön für diese Riesenarbeit an Rainer Kuhn! --- Der Bericht bleibt wie üblich noch 3 Monate offen. Einwände oder Hinweise bitte an mich (siehe Impressum).

Gunter Jordan, Jena

**Lösungen aus Gaudium 265 (Teil 1)**

**2383** (Jordan, R.) \* 1. ... Dxd4 2.Df4+ Dxf4#, \* 1. ... Db3 2.Td5+ Dxd5#, 1.Da7? (2.Tf4+ Dxf4#), aber 1. ... Dxd4! (=Verlust des Satzspiels & schwarze Motivinversion), 1.Db7(!)? (2.Tf4+ Dxf4#) Dxd4 2.De4+ Dxe4#, aber 1. ... Db3! (durch neuen Negativeffekt); **1.Dc6(!)!** (**2.Tf4+ Dxf4#**) **Dxd4 2.De4+ Dxe4#**, 1. ... **Db3 2.Sxe3+ Dxe3#**. „Seltener selbstmatttypischer fortgesetzter Angriff 3. Grades, hier sogar als Grasmann-Angriff, d. h. mit neuen Negativeffekten für Weiß beim 1. und 2. Grad.“ [Autor] Mit Kommentaren zu dieser komplexen Angelegenheit hielten sich die Löser zurück. „Wunderbar in die Irre geführt!“ [Peter Sickinger] „Gefällt mir gut.“ [Karl-Heinz Siehdncl]

**2384** (Jordan, G.) **1.fxe7! Kb6 2.Dc7+ Ka6 3.Dc6+ Tb6 4.Dc4+ Tb5 5.d7 Kb6 6.d8D+ Ka6 7.Dd7 Kb6 8.Dcc7+ Ka6 9.Dcd6+ Tb6 10.e8D Tc6! 11.De2+ Kb6 12.d5 Txd6 13.Dd8+ Txd8#**. Tempogewinnmanöver, Umwandlungen in Damen, Antiphönix. „Einer der üblichen Selbstmatt-Langzüger à la Surkow, Brjuchanow, Paradsinski u. a. Aber dennoch sehenswert, wie der Autor zeitweise mit drei weißen Damen auf dem Brett jongliert, ohne sich Nebenlösungen einzufangen.“ [KHS] „Ein schöner s#-Langzüger mit minimalem Figurenaufwand.“ [Claus Grupen] „Eine anfangs schier aussichtslose Stellung wird mit drei Damen unerwartet dann doch lösbar.“ [Berthold Leibe] „Das Drei-Damen-Finale sorgte letztlich auch noch für manche Irritation.“ [PS]

**2385** (Linß) **1. ... Le1! 2.Td1 Lh4 3.Db7+ Kxb7 4.Le5 Kc6 5.Ld4 Kd5 6.Kh2 Ke4 7.Th1 Kf3 8.Lg1 Lg3#**. „Klasinc, linearer Rundlauf, Tempo (1. ... Lh4? Zugzwangsvermeidung), Platzwechsel, Opfer der sD zum Verstecken, kritische Verstellung (t-l).“ [Autor, ähnlich KHS] „...Was will man als Löser noch mehr? Prima.“ [KHS] „L-Minimal, aristokratische Miniatur, Idealmatt. Rundlauf wL mit feinem ersten Zug und strategisches Verstell-Manöver sL.“ [Bert Kölske] „Mit dem Tempozug, der die Rückkehr des wL zum Rundlauf aufwertet, geht es gleich richtig zur Sache. Das schwarze Spiel aber ist noch gewitzter, denn es gibt einen Platzwechsel K-L, der ausnahmsweise nicht dreisondern vierzünftig ist, weil nämlich der Läufer den ersten Zug macht! Einmal mehr ist die Vermeidung des Kontakts mit dem wK, die nicht zulässt, dass der Schwarze den letzten Zug macht, die Triebfeder für ein umständlich anmutendes Manöver. Den beiden aktiven Blocksteinen bleibt in der Ecke so wenig Raum, dass der Läufer dem Turm den Vorrang lassen und diesen für die Passage des wK auf seinem ‚Umweg‘ zwischenzeitlich verstellen muss.“ [Manfred Rittirsch]

**2386** (Yakimovich) **1.Lg7?** droht **2.Sf3#** (A), 1. ... **Se6** (a) **2.Txc4#** (B), 1. ... **Sxe5** (b) **2.Lxe5#** (C), aber 1. ... **Sxe4!** (c); **1.Se3?** droht **2.Sf5#**, 1. ... **Sxe4** (c) **2.Sf3#** (A), aber 1. ... **Se6!** (a); **1.Sc3?** droht **2.Sb5#**, 1. ... **Se6** (a) **2.Sf3#** (A), 1. ... **Sxe4** (b) **2.Sf3#** (A), 1. ... **Ta5** (d) **2.Txc4#** (B), aber 1. ... **Tb6!**; **1.Sf6!** droht **2.Txc4#** (B), 1. ... **Se6** (a) **2.Sf3#** (A), 1. ... **Sxe5** (b) **2.Lc5#** (D), 1. ... **Txc6 2.Sxc6#**, 1. ... **Sb6,Sc5 2.L(x)c5#**. „Le Grand theme (AaB-BaA), changed mates (aBbC-aAbD),

Shedey theme (Aac-cA-aA), defense-refutation changes (ac!-ca!).“ [Autor] Die Löser erkannten nur partiell die Thematik, waren aber trotzdem zufrieden: Sehr reichhaltig, also ein „guter Einstand.“ [Hauke Reddmann] „Sehr komplexe Abspiele mit vielen Verführungen!“ [BL]

**2387** (Leibe) **1.Sf2? Kh5! 1.Se5! (2.g3, 2.Txf5+) Kh5! 2.g3 (3.Th4#) g5 3.Th4+ gxh4 4.g4+ fxg4 5.fxg4#**. „Die Bauern machen den Kampf unter sich aus.“ [CG] „Bei diesem Matt ist der wLc2 völlig überflüssig!“ [Eberhard Schulze] „Nettes, kleines Schachrätsel ohne größere Ambitionen.“ [KHS] „Eine Aufgabe der groben Art, auch weil die Annahme des Schlüssel-Opfers schon im 3. Zug Matt wird.“ [BK]

**2388** (Schulze) **1.Lc2? f5!, 1.Lf6+? Lxf6! 2.Lc2 Sd6! 1.Lg5!** (droht **2.Td1+ Ke5 3.Td5#**) **Se7 2.Lf6+ Lxf6 3.Lc2** (droht **4.Te4#**) **Th4 4.g4 (5.Te4,Sxf3#) Txc4/Lxc4 5.Sxf3/Te4#**, 1. ... **f2,fxg2? 2.Te4+ Kd3+ 3.Te5+ Kd4 4.Td5#**. „Nowotny als Schlusspunkt.“ [Autor] „Netter, leicht beschwingter neu-deutsch-logischer Mehrzüger.“ [KHS] „Herrliches Vorplanstück mit Nowotny! Die 2- bzw. 3-zügige Doppeldrohung gibt Abzüge in der B-Note.“ [BK] „Eine filigrane, hintersinnige Arbeit!“ [BL]

**2389** (Fica) **a) 1.Ke5 d7 2.Kd6 d8S 3.Ld7 Sf7#, b) 1.Ld7 Ka7 2.Kc5 dxe7 3.Kd6 e8S#**. „Der sK folgt dem wB in sein Verderben.“ [Joachim Benn] „Unterverwandlungen mit einer gewissen Symmetrie sind immer attraktiv.“ [CG] „Gesamteindruck durchwachsen. Zugwiederholung Ld7, kein UW-Wechsel und nur 1 x Idealmatt.“ [BK] „Bei diesem Autor gewohnt gute Qualität.“ [KHS]

**2390** (Mihajloski) **1. ... Le8!** (La4,c6,d7?) **2.Da7! Kb5 3.Kc3 Kc6 4.Kb4 Kd5 5.Ka5 Kc4 6.Ka6 Kb4 7.Tb7 Lb5#**. „Rundlauf wK, 2x Klasinc-Thema (wL-wK b5, wK-sK b4), Idealmatt, Miniatur.“ [Autor, ähnlich KHS] „Mit einem bahnungsartigen Räumzug des Läufers, bei dem gleichzeitig die Linie des Blockturms freigehalten werden muss, findet die beliebte Kombination des wK-Rundlaufs mit dem wL-Switchback (vgl. z. B. P1352402) eine schöne Miniaturfassung, die gar nicht so weit hinter dem in der P1372656 gezeigten Computerbaby zurückbleibt, ja diesem sogar das Idealmatt voraushat.“ [MR] „6-Steiner mit Rundlauf wK und Switchback wL. Toll!“ [BK] „Königsduell.“ [BL] „Nachdem ich das Mattbild fand, klappte es auch mit der Lösung.“ [PS]

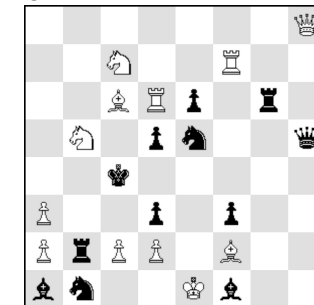
**2391** (de Haas) **a) 1.Kf7 Le7 2.Kxe7-c5(+wLc1) La3#** [3.Kxc4-c5(+wBc2) ist illegal], **b) 1.Kg5 Th5+ 2.Kxh5-a5(+wTh1) Ta1#**. „In einem hauchzarten Zwilling ermöglicht die altbewährte Märchenbedingung den Transport gemäß der jungen durch denselben Stein, der anschließend mattsetzt.“ [MR] „Der sK zieht mit Schlagzügen auf das Mattfeld.“ [JB]

Bzgl. der restlichen Lösungen (2392 – 2394) muss ich Sie leider auf das nächste Faltblatt Gaudium 271 verträsten.

**Urdrucke**

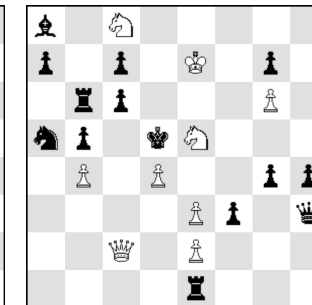
Definitionen: **Alphabetschach** (ABC) **invers**: Wie das bekannte ABC mit einem Unterschied: Die Feldreihenfolge beginnt bei h8, geht über h7 ... h1, g8 usw. Es ist somit nur die lange Rochade möglich (zum Unterschied zum normalen ABC nur die kurze Rochade). **Masand**: Jeder Stein, der ziehend Schach bietet, hat für diesen Zug magische Kraft: Alle von ihm beobachteten Steine (außer König) wechseln die Farbe. Steine, die Schach bieten ohne selbst gezogen zu haben (z. B. Abzugsschach), bewirken keinen Masandeffekt. --- Die 2417 nimmt an keinem Informalturnier teil!

**2407** Gerhard Maleika  
Gütersloh



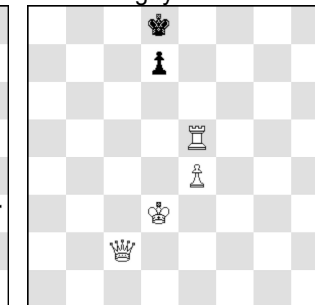
#2 (12+12)

**2408** Leonid Makaronez  
ISR-Haifa



#3 (9+14)

**2409** Elmar Abdullayev  
AZE-Sumgayit



#4 (4+2)