

# Associazione Scacchistica Italiana

## Amici Sumus

Newsletter n°38 – Gennaio 2018



### Sommario:

|   |       |
|---|-------|
| Controllo anti-cheating   | 2     |
| Elenco Tornei—Bando CIM Asias   | 3     |
| Di Alekine e di Keres   | 4-5   |
| Attività internazionale   | 5     |
| La tecnica dei Grandi Maestri   | 6     |
| La partita senza confini  | 7     |
| Regolamento email   | 8     |
| Report - Partite dai tornei   | 9-13  |
| Iscrizioni e soci - I top"10" - Partite dai tornei                    | 14-16 |
| Tornei di studi   | 17-19 |
| L'angolo dello Studio   | 19    |
| L'Angolo del problema   | 20    |
| Le guardie della città  | 21-23 |
| Albo d'oro - Bando trofeo Asias "Memorial Troia" - Partite dai tornei | 23    |
| Staff e collaboratori   | 24    |

**Buon 2018!**

**Besozzi,Dino (2277)**

**Colucci,Pasquale (2222) [C56]**

T-035 Il Campionato Magistrale Asias,  
01.04.2017

1.e4 e5 2.♘f3 ♘c6 3.d4 exd4 4.♙c4  
♘f6 5.e5 d5 6.♙b5 ♘e4 7.♘xd4 ♙d7  
8.♙xc6 bxc6 9.0-0 ♙c5 10.f3 ♘g5 11.f4  
♘e4 12.♙e3 ♚b8  
13.♘c3 ♚xb2  
14.♘xe4 dxe4  
15.♚d2 ♚b4 16.♚f2  
♙b6 17.a4 a5  
18.♘b3 0-0 19.f5  
♚c3 (diagramma)  
20.♙xb6 cxb6  
21.♚xb6 ♚xe5 22.♚c5 ♚xc5+  
23.♘xc5 ♙c8 24.♖ae1 ♖e8 25.♖xe4  
♖xe4 26.♘xe4 ♖b8 27.♘d6 ♙d7  
28.♘e4 ♙c8 29.c3 f6 30.g4 ♚f8  
31.♖d1 ♚e7 32.♘c5 g6 33.♖e1+ ½-½



**Ferlito,Gianfelice (2038)**

**Cavalcanti,Bruno (2249) [D47]**

T-035 Il Campionato Magistrale Asias,  
01.04.2017

1.d4 d5 2.c4 c6 3.♘f3 ♘f6 4.♘c3 e6  
5.e3 ♘bd7 6.♙d3 dxc4 7.♙xc4 b5  
8.♙d3 ♙b7 9.♙d2 a6 10.0-0 c5 11.a4 b4  
12.♘a2 ♙e7 13.b3 0-0 14.♚c2 ♖c8  
15.♚b2 ♙xf3 16.gxf3 a5 17.♙a6 ♖c7  
18.♙b5 cxd4 19.♚xd4 ♖c5 20.♖ad1  
♚c7 21.f4 ♖d8 22.♚b2 ♖c2 23.♚b1 ♘f8  
24.♙c1 ♖xd1 25.♖xd1 e5 26.♙d3 ♖c5  
27.♙f1 ♘g6 28.♙g2  
♘h4 29.♙h1 ♚c8  
30.♙b2 ♚h3 31.♖d2  
♘g4 32.f3 ♖d5  
33.♚e1 ♙c5  
(diagramma) 0-1



## **Controllo anti-cheating**

- A) Il giocatore che abbia fondato sospetto che il suo avversario stia facendo uso di un motore di analisi, può inoltrare richiesta al DT del torneo di sottoporre tale partita all'esame della Commissione anti-cheating. Il DT, esaminato il testo delle mosse giocate, avrà facoltà di accogliere la richiesta, inoltrandola al Responsabile della Commissione. La partita "under investigation" nel frattempo proseguirà regolarmente;
- B) La Commissione, ad esame concluso, ne darà comunicazione al giocatore risultato positivo al cheating e, per conoscenza, al DT del torneo, il quale assegnerà partita persa al trasgressore. Il giocatore sanzionato potrà inoltrare una memoria difensiva al Comitato entro 15 giorni dalla ricezione della notifica. Il Comitato valuterà in maniera inappellabile la positività o meno al cheating entro 15 giorni dalla ricezione della memoria difensiva, dandone comunicazione ai giocatori interessati ed al DT del torneo;
- C) In caso di un secondo verdetto di colpevolezza a carico del medesimo giocatore nello stesso torneo, il DT lo escluderà dalla manifestazione assegnando partita vinta a tutti i suoi avversari. Tali decisioni sanzionatorie saranno inappellabili;
- D) Oltre ai controlli su reclamo, sono contemplati, a cura della Commissione anti-cheating, dei controlli a campione nonché dei controlli a carico dei vincitori di premi nei campionati e tornei che ne prevedano l'assegnazione;
- E) La Commissione anti-cheating invierà con cadenza semestrale al Collegio Arbitrale un elenco dei giocatori penalizzati. Il Collegio Arbitrale, riunitosi per via epistolare, potrà comminare ai giocatori segnalati, in base al numero di penalizzazioni a carico di ciascun giocatore, le seguenti sanzioni:
1. Richiamo verbale, in caso di prima trasgressione;
  2. squalifica dall'attività agonistica per 2 mesi, in caso di accertata seconda trasgressione anche in tornei diversi;
  3. radiazione, in caso di accertata terza trasgressione anche in tornei diversi.
- F) La presente normativa, laddove non diversamente disposto nei rispettivi bandi, si applica a tutti i tornei indetti dall'ASIAS a decorrere dal 1 giugno 2017, salve successive proroghe e modificazioni.

## **ELENCO TORNEI**

### **TUTTI I TORNEI CHE E' POSSIBILE GIOCARE CON L'ASIAS**

#### **TORNEI MAGISTRALI A 5 GIOCATORI**

Iscrizione riservata a giocatori in possesso della categoria minima di Candidato Maestro, gratuita, a ciclo continuo. Ciascun giocatore disputa 2 partite, 1 di bianco ed 1 di nero, contro i rimanenti partecipanti, per un totale di 8 partite (girone doppio all'italiana).

#### **TORNEI OPEN A 9 GIOCATORI**

Iscrizione libera e gratuita, a ciclo continuo. Ciascun giocatore disputa 8 partite, 4 di bianco e 4 di nero, contro altrettanti avversari (girone semplice all'italiana).

#### **TORNEI OPEN A 5 GIOCATORI**

Iscrizione libera e gratuita, a ciclo continuo. Ciascun giocatore disputa 2 partite, 1 di bianco ed 1 di nero, contro i rimanenti partecipanti, per un totale di 8 partite (girone doppio all'italiana).

#### **MATCHES-SFIDA**

Iscrizione libera e gratuita, a ciclo continuo. Il match consiste in 2 partite (una di bianco, una di nero) tra due sfidanti abbinati in ordine cronologico di iscrizione. E' altresì possibile rivolgere una sfida "ad personam", indicando il socio con il quale si intende giocare il match. Lo sfidato, cui la sfida viene notificata dal Segretario dei Tornei, può accettare o declinare la sfida.

#### **TORNEI TEMATICI**

Iscrizione libera e gratuita, a ciclo semestrale. Ciascun giocatore disputa 2 partite, 1 di bianco ed 1 di nero, contro i rimanenti partecipanti, per un totale di 8 partite (girone doppio all'italiana). I tornei vengono banditi scegliendo i temi di apertura in base alle richieste dei soci.

#### **TORNEI SPECIALI**

Vengono organizzati, con l'emissione di appositi bandi, in occasione di eventi promozionali o commemorativi (memorial).

#### **INCONTRI AMICHEVOLI A SQUADRE**

Vengono organizzati, con l'emissione di appositi bandi, a seguito di accordi con altre associazioni operanti in ambito nazionale o internazionale.

#### **TORNEI POSTALI A 3 GIOCATORI**

Iscrizione libera e gratuita, a ciclo continuo. Ciascun giocatore disputa 2 partite, 1 di bianco ed 1 di nero, contro i due rimanenti partecipanti, per un totale di 4 partite (girone doppio all'italiana).

Le mosse possono essere trasmesse tramite posta ordinaria o, previo accordo col giocatore avversario, tramite le modalità telefoniche: Voce, SMS, WhatsApp.

## **L' A.S.I.A.S.**

### **INDICE ED ORGANIZZA IL 3° CAMPIONATO MAGISTRALE ASIAS**

Il torneo, a partecipazione gratuita, è riservato ai soci ASIAS 2018 con Elo superiore a 1999 al 1° dicembre 2017 e sarà valido per le variazioni Elo.

La manifestazione avrà inizio il 1° aprile 2018 e terminerà il 30 giugno 2019.

Ogni partecipante giocherà 8/10 partite contro altrettanti avversari (il numero delle partite dipenderà dal numero degli iscritti).

Per gli accoppiamenti, a seconda del numero di partecipanti, verrà utilizzato il sistema semplice all'italiana o il sistema Silli.

In caso di parità tra due o più giocatori, per lo spareggio verrà utilizzato il sistema Sonneborn-Berger in caso di sistema all'italiana ed il Buholz in caso di sistema Silli.

#### **PREMI**

- 1° Classificato: Targa
- 2° Classificato: medaglia finitura argento
- 3° Classificato: medaglia finitura bronzo

L'ASIAS si riserva, in base al numero degli iscritti, di aggiungere ulteriori premi.

Le iscrizioni dovranno essere inviate al Responsabile **Lelio Laudati**, e-mail: [scacoperpetuo64@gmail.com](mailto:scacoperpetuo64@gmail.com), entro il 28 febbraio 2018 e non potranno essere revocate successivamente al 15 marzo 2018.

## Di Alekhine e di Keres

di Daniel Perone

### Seconda parte

*Nella formazione scacchistica di Alexander Alekhine e Paul Keres, ebbe molta importanza il gioco per corrispondenza che ambedue praticarono assiduamente agli inizi delle loro rispettive carriere.*

*Le partite, certo, risultarono utilissime come mezzo per migliorare il pensiero strategico così come la visione tattica.*

**Wygodchikoff - Alekhine** 1908/ 1909 (Per corrispondenza)

1. e4, e5; 2. Cf3, Cc6; 3. Ab5, a6; 4. Aa4, Cf6; 5. 0-0, Ac5; 6. Cxe5, Cxe5; 7. d4, Cxe4!, 8. Te1, Ae7; 9. Txe4, Cg6; 10. Cc3, 0-0; 11. Cd5, Ad6!; 12. Df3 (12. c4, f5; 13. Te1, c5! -A. Alekhine-), 12...f5 (12...b5; 13. Ab3, Ab7 -A. A-); 13. Ab3!, Rh8 (13...fxe4; 14. Ce7+, Rh8; 15. Cxg6+, hxg6; 16. Dh3+, Dh4; 17. Dxx4++ -A. A-); 14. Te2, f4 (In attesa di 15...c6 //14...Dh4; 15. h3, Dxd4; 16. c3, Dc5; 17. Ae3, Dc6; 18. Ad4 -A. A-); 15. c4, c6 (15...Dg5; 16. c5, Ch4; 17. Dg3! -A. A-); 16. c5, Ab8; 17. Cb6, d5!!;



Posizione dopo 17...d5!!

18. Cxa8 (18. Cxc8!, Dxc8; 19. Ac2! -A. A-), 18...Ch4; 19. Dc3 [19. Dh5, g6; 20. Dh6, Cf5 e poi 21...Cxd4 // 19. Dd3!, Af5; 20. Dc3 (20. Dd1, Dg5!), f3; 21. Te3! (21. gxf3, Df6; 22. f4, Ag4), fxx2; 22. f3!, Dg5!; 23. Te5, Axe5; 24. Axx5, Axd4+; 25. Dxd4, Cxf3+; 26. Rxx2, Cxd4; 27. Cb6, Ae4+; 28. Rg3, Tf3+; 29. Rh4, Af5! -A. A-], 19...f3; 20. Te5 (20. Te3, Dg5!; 21. g3, Axx3; 22. hxg3, Dxx3; 23. fxx3, f2+; 24. Rf1, Ah3+ -A. A-),

20...Axe5; 21. dxe5, Cxx2!; 22. Dd4, Dd7 (22...Cf4!; 23.Axx4, Dh4! -A. A-); 23. e6, Dxe6; 24. Ad2, Dg6!; 25. Ac2 (25. Rh1, Ce1! // 25. Rf1, Ah3! -A. A-), 25...Dxc2; 26. Rh1, Dg6; 27. Tg1, Ah3; 28. Cb6, Cf4; 29. Txx6, Ag2+; 30. Txx2, fxx2+; 31. Rg1, Ce2+; 32. Rxx2, Cxd4 e il Bianco capitolò

**Karu - Keres** 1931/ 1932 (Per corrispondenza)

1. d4, d5; 2. c4, e5; 3. Cc3, exd4; 4. Dxd4, Cc6; 5.Dxd5, Ae6; 6. Db5 (6. Dxd8+, Txd8 con vantaggio -P. Keres-), a6; 7. Da4, Ab4; 8. Ad2, Axc4; 9. a3, b5; 10. Dc2 (10. Dd1, Cd4! -P. K-), Cd4; 11. De4+, Ae7; 12. Cf3?(12. e3, Cb3; 13. Td1, Axf1; 14. Ac1! -P. K-), 12...c5!;

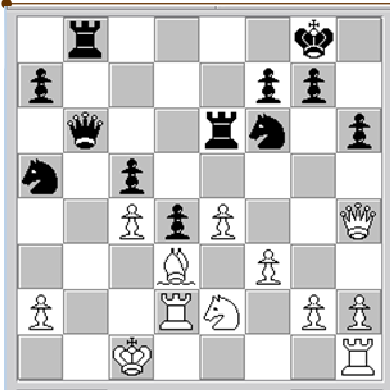


Posizione dopo 12...c5!

13. Tc1 (13. e3, Cf6; 14. Db1, Axf1; 15. Txf1, Cb3 -P. K-), 13...Cf6; 14. Db1, Dd6; 15. Cxd4 (15. e3, Cxf3+; 16. gxf3, Td8 -P. K-), cxd4; 16. Ce4, Cxe4; 17. Dxe4, 0-0!; 18. Af4, Dd8); 19. Td1, Af6; 20. Df3, Te8; 21. b3, d3; 22. e4 (22.bxc4, bxc4!; 23. e4, Ac3+; 24. Ad2, Axd2+; 25. Txd2, c3!; 26. Td3, c2!; 27. Txd8, Taxd8 -P. K-), 22...Ac3+; 23. Ad2, Dd4; 24. Axc3, Dxc3+; 25. Td2, Te4+! (26. Dxe4, Dc1+; 27. Td1, d2++ -P. K-) Il Bianco si arrende

**Feilitich - Keres** 1932/ 1933 Deutsche Schachzeitung (Per corrispondenza)

1. e4, e5; 2. d4, exd4; 3. Dxd4, Cc6; 4. De3, Cf6; 5. Cc3, Ab4; 6. Ad2, 0-0; 7. 0-0-0, Te8; 8. Ac4, d6 [8...Ca5 (8...Axc3?; 9. Axc3, Cxe4; 10. Df4, Cf6; 11. Cf3); 9. Ad3, d5; 10. e5, c5 -P. K-]; 9. f3, Ca5; 10. Ad3, d5; 11. Dg5, h6!; 12. Dh4, d4; 13. Cc-e2, Axd2; 14. Txd2, c5; 15. c4, Ae6; 16. b3, b5; 17. Cf4, bxc4; 18. Cxe6, Txe6; 19. bxc4, Tb8; 20. Ce2, Db6!;



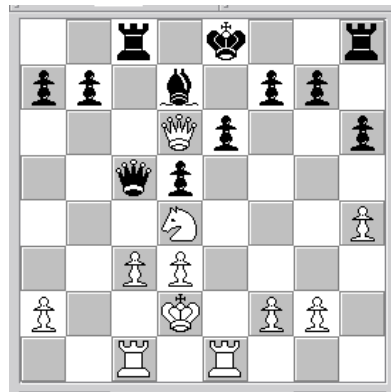
Posizione dopo 20...  
Db6!

21. Rd1, Db4; 22. Dg3, Cd7; 23. Tc2, Da3!; 24. f4, Tg6!; 25. Df3, Txc2!; 26. e5, Tb1+; 27. Txc1, Cxc4; 28. Txb1, Ce3+; 29. Dxe3, dxe3; 30. Ac4,

Da4+! Il bianco abbandona.

**Seibold - Keres** 1932/ 1933 Deutsche Schachzeitung (Per corrispondenza)

1. e4, e6; 2. d4, d5; 3. Cc3, Cf6; 4. Ag5, Ab4; 5. e5, h6; 6. Ad2, Axc3; 7. Axc3, Ce4; 8. Dg4, Rf8 (8...g6; 9. Ab4, a5; 10. dxc5, Cc6 -P. Keres-); 9. Ad3, Cxc3; 10. bxc3, c5; 11. h4 (11. Df4, Da5; 12. Dd2, Cc6; 13. Cf3 -P. K.-), 11...Da5; 12. Rd2, Cc6 [12...cxd4; 13. Dxd4, Cc6; 14. Df4, d4; 15. Ce2 (15. Cf3, Dxc3+; 16. Re2), dxc3+; 16. Cxc3, Dxe5 - P. K.-]; 13. Cf3 (13. dxc5, d4; 14. Ce2, dxc3+; 15. Cxc3, Dxc5; 16. f4 -P. K.-), 13...cxd4; 14. Cxd4, Cxe5; 15. Dg3, Cxd3 [15...f6; 16. f4 (16. Ta-e1, Cxd3?; 17. Cxe6+, Axe6; 18. Dd6+ vincendo), Cxd3; 17. cxd3, Ad7 -P. K.-]; 16. Dd6+, Re8; 17. cxd3, Ad7; 18. Th-e1, Tc8; 19. Ta-c1, Dc5!;



Posizione dopo 9...Dc5!

20. De5, Rf8; 21. g4 (21. Te3, b5; 22. Cb3 -P. K.-), 21...b5; 22. f4, b4; 23. cxb4 (Se 23.c4, dxc4; 24. Txc4, Dxe5; 25. Txc8+, Axc8; 26. Txe5 -P. K.-), 23...Dxb4+; 24. Re3 [24. Re2, Db2+; 25. Rf3, Rg8! (25...Txc1; 26. Cxe6+)-P. K.-], 24...f6!; 25. Dh5, e5; 26. fxe5, Te8; 27. Tf1!, Db6! (27... Rg8; 28. Txf6! -P. K.-); 28. Tb1, Dc7; 29. Cf3, Dc5+; 30. d4, Dc2!; 31. Cg5!, g6; 32. Txf6+, Rg7; 33. Tb7!, gxf5 (33...Te7; 34. Ce6+ -P. K.-); 34. Txd7+?, Rg8; 35. Tf-f7, Dc3+ (35...Dg6; 36. gxf5, Dxf7; 37. Cxf7, Th7; 38. Cd6, Txe5+; 39. dxe5, Txd7; 40. Rd4 -P. K.-); 36. Re2, Txe5+; 37. dxe5, Dxe5+; 38. Rd3 (38. Rf1, hxg5; 39. Tf5, Db8 -P. K.-), 38... hxg5; 39. Tf5 [39. Tf-e7?, Dg3; 40. Re2 (40. Te3, Db8; 41. Te-e7, Df8), Dxg4+; 41. Re1, Dxh4+; 42. Re2, Dg4+; 43. Re1, Db4+; 44. Re2, Dxe7+; 45. Txe7, Th7 -P. K.-], 40...De4+ vincendo

## ATTIVITA' INTERNAZIONALE: MATCH IECC-ASIAS

(AGGIORNAMENTO 11 AGOSTO 2017) di Pasquale Colucci

| B/W IECC                     | rtng | res | B/W ASIAS                    | rtng |
|------------------------------|------|-----|------------------------------|------|
| ====                         |      |     |                              |      |
| W - Martins, Karin           | 2053 | -/- | B - Collobiano, Alberto      | 2212 |
| B - Martins, Karin           | 2053 | -/- | W - Collobiano, Alberto      | 2212 |
| W - Angus, George            | 2011 | 1-0 | B - Bascetta, Biagio         | 2200 |
| B - Angus, George            | 2011 | 1-0 | W - Bascetta, Biagio         | 2200 |
| W - Bottoni, Carlo           | 1827 | 1-0 | B - Parisi, Cosimo           | 2154 |
| B - Bottoni, Carlo           | 1827 | -/- | W - Parisi, Cosimo           | 2154 |
| W - Lombardi, Donato         | 1786 | 0-1 | B - Nunnari, Massimo         | 2064 |
| B - Lombardi, Donato         | 1786 | 0-1 | W - Nunnari, Massimo         | 2064 |
| W - Domingues, Marcos        | 1713 | 1-0 | B - Oldrati, Pietro          | 2016 |
| B - Domingues, Marcos        | 1713 | ==  | W - Oldrati, Pietro          | 2016 |
| W - Basson, Heinrich         | 1615 | -/- | B - Andreoli, Alfredo        | 1800 |
| B - Basson, Heinrich         | 1615 | -/- | W - Andreoli, Alfredo        | 1800 |
| W - Geib, Steven             | 1553 | 0-1 | B - Bertaggia, Mirco         | 1970 |
| B - Geib, Steven             | 1553 | 0-1 | W - Bertaggia, Mirco         | 1970 |
| W - Neumann, Frank Robert    | 1525 | 0-1 | B - Esposito, Luigi          | 1860 |
| B - Neumann, Frank Robert    | 1525 | 0-1 | W - Esposito, Luigi          | 1860 |
| W - Dotti Contra, Alessandro | 1525 | 1-0 | B - Albano, Vittorio Rodolfo | 1800 |
| B - Dotti Contra, Alessandro | 1525 | ==  | W - Albano, Vittorio Rodolfo | 1800 |
| W - Booth, Grahame           | 1317 | ==  | B - Chicco, Giancarlo        | 1800 |
| B - Booth, Grahame           | 1317 | ==  | W - Chicco, Giancarlo        | 1800 |
| W - Vergara, Rene            | 1200 | -/- | B - Toro, Simone             | 1800 |
| B - Vergara, Rene            | 1200 | -/- | W - Toro, Simone             | 1800 |
| W - Humphreys, Bill          | 1195 | -/- | B - Vastano, Ciro            | 1800 |
| B - Humphreys, Bill          | 1195 | -/- | W - Vastano, Ciro            | 1800 |

IECC scored 7.0 pts and ASIAS scored 8.0 pts after 15 results with 9 games in play.

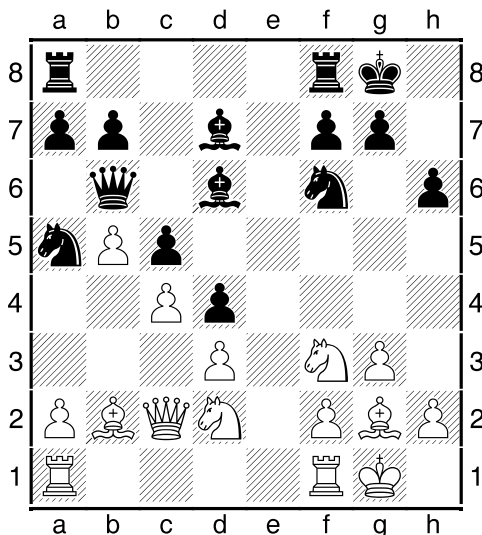
# LA TECNICA DEI GRANDI MAESTRI del MI Federico MANCA

**Kotov, Alexander**

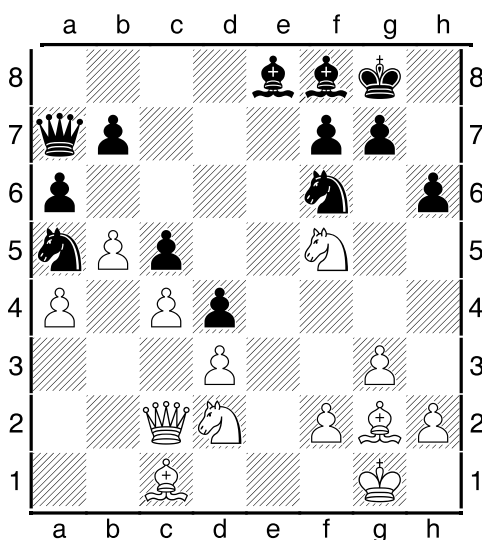
**Taimanov, Mark E [A13]**

Candidates Tournament Zuerich (11),  
16.09.1953

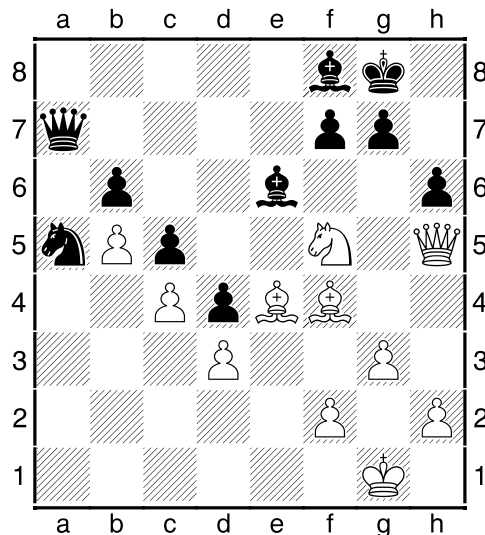
Ho scelto anche questo mese per voi lettori un esempio sul trattamento di un pezzo mal piazzato. Nella seguente partita giocata al famoso torneo dei candidati di Zurigo del 1953 tra Kotov contro Taimanov, il bianco che ha la mossa sfrutta la cattiva collocazione del cavallo in a5 del nero dirigendo tutti i suoi pezzi dalla parte opposta ovvero sul lato di re.



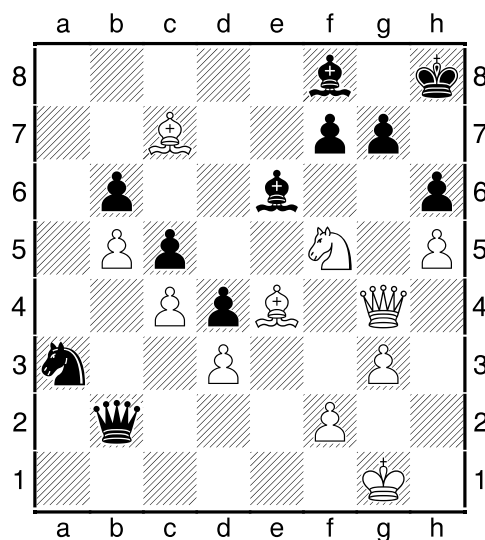
15. ♖ae1 Preparando ♗c1 15... ♜ae8 Taimanov cerca di favorire le semplificazioni usando la colonna e, ma i successivi cambi non diminuiranno il vantaggio del bianco 16. ♗c1 ♜xe1 17. ♜xe1 ♜e8 18. ♜xe8+ ♗xe8 19. ♘h4! Dirigendo il cavallo verso la forte casa f5 19... a6 20. a4 ♜a7 21. ♘f5 ♗f8



22. ♘e4! Con questa mossa il bianco cambia l'importante difensore del lato di re del nero 22... ♘xe4 23. ♗xe4 b6 24. ♜d1! La regina bianca è pronta a portarsi verso le strategiche case g4 o h5 24... axb5 25. axb5 ♗d7 26. ♜h5 ♗e6 27. ♗f4?!



L'unico errore del bianco in questa partita [Bisognava giocare 27. ♗g2! ♘xc4 28. dxc4 ♗xc4 29. ♘h6+ gxh6 30. ♜g4+ ♔h8 31. ♜f5 f6 32. ♜xf6+ ♔g8 33. ♜g6+ ♜g7 34. ♜xb6 con facile vittoria, dal momento che non si vede come arrestare il forte pedone in b5] 27... ♘b3? [Il nero perde il treno per la salvezza, bisognava giocare 27... ♘xc4! 28. dxc4 ♜a1+ 29. ♗g2 ♗xc4 30. ♘h6+! gxh6 31. ♜g4+ ♗g7 (31... ♔h8?? 32. ♗e5+) 32. ♜c8+ ♗f8 33. ♜g4+= con patta, il bianco infatti sarebbe stato costretto a forzare la ripetizione.] 28. ♜d1 ♜a2 [28... ♜a1 29. ♜xa1 ♘xa1 30. ♗c7] 29. h4! Preparando h5 29... ♘a1 30. h5 ♘c2 31. ♗e5 ♜b2 [31... ♜a1 32. ♜xa1 ♘xa1 33. ♗c7+-] 32. ♗c7 [32. ♜g4? ♜c1+ 33. ♗g2 ♜d2] 32... ♘a3 33. ♜g4 ♜c1+ [33... ♔h8



34. ♗d6!] 34. ♗g2 ♘b1 [34... ♘c2 35. ♜e2! ♘e1+ 36. ♔h2] 35. ♗f4! ♘d2 36. ♜e2 Il nero perde un pezzo veramente molto istruttivo di gioco contro un pezzo collocato male. **Federico Manca**

**La Scuola di scacchi Federico Manca**  
(<http://www.scuoladiscacchi.org/>)  
organizza corsi collettivi e lezioni individuali per giocatori di qualunque livello. Per informazioni in merito, gli interessati possono contattare il MI Manca inviando una e-mail a: [federicomanca124@gmail.com](mailto:federicomanca124@gmail.com) oppure all'indirizzo Skype: [scacomortaleacarnevale](https://www.skype.com/en/contacts/voice/scacomortaleacarnevale)

## Scacchi senza confini

Di Pasquale Colucci

La simpatica manifestazione, iniziata lo scorso 1 ottobre, ha visto finora coinvolti 42 giocatori, ciascuno dei quali ha effettuato, come da regolamento, la propria mossa (o di bianco o di nero). Oltre ai rappresentanti nazionali, hanno aderito anche 5 giocatori stranieri, in rappresentanza rispettivamente dei seguenti Paesi: Argentina, Bulgaria, Canada, Germania ed Inghilterra. Di seguito, ripetiamo brevemente il meccanismo della gara. Il giocatore cui spetta il tratto, una volta decisa la mossa da giocare, la invia, tramite e-mail, ad un suo amico; quest'ultimo farà la prima mossa con il nero e la invierà a sua volta ad un altro amico e così via per le mosse successive.

Nell'e-mail il giocatore deve trascrivere, oltre alla propria mossa:

- l'intero testo delle mosse giocate in precedenza, così come riportato sulla comunicazione ricevuta;
- il proprio nome e cognome;
- la propria nazionalità;
- il proprio account di posta elettronica.

Il messaggio potrà essere completato dai saluti ed eventualmente da una breve frase di presentazione, possibilmente nella lingua del destinatario oppure in lingua Inglese.

L'e-mail va inviata in copia al D.T. Pasquale Colucci, e-mail: [alfierebianco@libero.it](mailto:alfierebianco@libero.it)

La partita si considererà conclusa in uno dei seguenti casi:

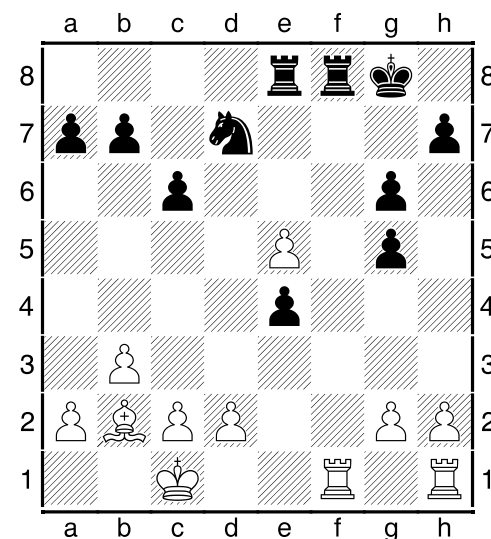
- scacco matto;
- patta come da regolamento F.I.D.E., ad eccezione della patta d'accordo.

**Coloro che volessero prenotarsi per una eventuale entrata nelle future fasi della partita possono farne richiesta via e-mail a: [alfierebianco@alice.it](mailto:alfierebianco@alice.it)**

La partecipazione è gratuita.

### Il testo della partita

1.e4 c6 2.b3 d5 3.♖b2 dxe4 4.♘e2 ♕f5  
 5.♘g3 e6 6.♘c3 ♘f6 7.♕e2 ♖c5 8.♘a4  
 ♘bd7 9.♘xc5 ♘xc5 10.♘h5 ♘xh5 11.♕xh5  
 0-0 12.♙e2 ♙d5 13.f4 g6 14.♕g4 ♕xg4  
 15.♙xg4 ♘d7 16.0-0-0 ♙f5 17.♙h4 ♖ae8  
 18.♙h6 e5 19.♖df1 f6 20.fxe5 ♙g5 21.♙xg5  
 fxg5 (diagramma)



## LISTA DEI GIOCATORI PARTECIPANTI

| COGNOME    | NOME       | NAZIONE |
|------------|------------|---------|
| ANDREOZZI  | Paolo      | ITA     |
| BALOSETTI  | Davide     | ITA     |
| BENUSSI    | Alberto    | ITA     |
| BERTAGGIA  | Mirco      | ITA     |
| BESOZZI    | Dino       | ITA     |
| CARNEMOLLA | Giampaolo  | ITA     |
| CASCONE    | Giuseppe   | ITA     |
| CIANCIA    | Giampiero  | ITA     |
| COLUCCI    | Andreina   | ITA     |
| CORRADO    | Stefano    | ITA     |
| DUCCI      | Roberto    | ITA     |
| ETNA       | Agostino   | ITA     |
| FRASCI     | Giovanni   | ITA     |
| GUERRIERO  | Mario      | ITA     |
| JEAN       | Pierre     | CAN     |
| MAZZOLA    | Alessandro | ITA     |
| NEUMANN    | Frank      | GER     |
| OLDRATI    | Pietro     | ITA     |
| PARUSHEV   | Alexandar  | BUL     |
| PARZIALE   | Giovanni   | ITA     |
| PELUSO     | Luigi      | ITA     |
| PERONE     | Daniel     | ARG     |
| PERRELLA   | Giovanni   | ITA     |
| PORCELLI   | Vincenzo   | ITA     |
| PRISCO     | Giuseppe   | ITA     |
| RAGONESE   | Lucio      | ITA     |
| RAUSEO     | Emilio     | ITA     |
| RENZI      | Nicola     | ITA     |
| RICCI      | Massimo    | ITA     |
| ROSSI      | Luciano    | ITA     |
| SANTORO    | Andrea     | ITA     |
| SCOTTI     | Vincenzo   | ITA     |
| SMITH      | Andrew     | ENG     |
| SORRENTINO | Antonio    | ITA     |
| SPINELLI   | Raffaele   | ITA     |
| TOZZI      | Francesco  | ITA     |
| TRAMACERE  | Salvatore  | ITA     |
| TROIA      | Matteo     | ITA     |
| VALENTE    | Luigi      | ITA     |
| VASTANO    | Ciro       | ITA     |
| VITALE     | Luigi      | ITA     |
| ZANOTTI    | Fabio      | ITA     |

# A.S.I.A.S. - REGOLAMENTO PER IL GIOCO E-MAIL

## 1. Regole di gioco

**1.a** Le partite devono essere giocate seguendo le regole di gioco della F.I.D.E., ove applicabili.

**1.b** Per ciascun torneo viene nominato un Direttore Tecnico, che ne assume la responsabilità della conduzione.

## 2. Trasmissione delle mosse

**2.a** Le mosse devono essere numerate e inviate con un messaggio e-mail in notazione numerica internazionale o in notazione algebrica italiana o in un'altra notazione decisa di comune accordo e previa autorizzazione del D.T.

**2.b** Ogni messaggio deve riportare:

- il nome completo e l'indirizzo e-mail del mittente;
- le mosse progressive dell'intera partita;
- conferma della data in cui è stato spedito l'ultimo messaggio dell'avversario, la data di ricezione dell'e-mail dell'avversario, la data di risposta, tempo di riflessione parziale e totale a proprio carico.

**2.c** Il tempo di trasmissione della posta elettronica è convenzionalmente stabilito in 1 giorno.

**2.d** Nessuna mossa valida può essere ritirata dopo che sia stata inviata. Gli errori di scrittura sono vincolanti, se la mossa è legale; affinché la mossa del mittente sia valida, è necessario che la precedente mossa sia stata ripetuta correttamente.

**2.e** E' consentito proporre all'avversario mosse condizionate, che sono vincolanti fino al momento in cui chi le ha ricevute non invia una mossa che differisce da quelle proposte; ogni mossa condizionata che viene accettata deve essere correttamente ripetuta nella propria risposta.

## 3. Mancata risposta

**3.a** Nel caso non si riceva alcuna risposta dopo 10 giorni occorre ripetere, con copia al D.T., l'ultimo messaggio spedito, specificando che si tratta di un sollecito alla risposta.

**3.b** Il giocatore che sospende il gioco per più di 20 giorni, esclusi i periodi di licenza, senza avvisare il Direttore del Torneo ed il proprio avversario, avrà assegnata partita persa.

**3.c** Se un giocatore che non sta usufruendo di licenza perde l'accesso e-mail e non riesce, per qualsiasi motivo, a ristabilire l'accesso e-mail entro 30 giorni, sarà considerato ritirato dal torneo.

## 4. Comunicazioni e documentazione

**4.a** Tutte le trasmissioni concernenti la partita, la registrazione delle mosse e delle date inviate all'avversario devono essere conservate nella loro forma originale e mantenute fino alla fine del torneo e inviate al D.T. se richieste dallo stesso.

## 5. Tempo di riflessione e penalità.

**5.a** Ogni giocatore ha a disposizione 30 giorni per ogni 10 mosse; il tempo risparmiato si cumula con gli *step* successivi.

**5.b** Una penalità di 3 giorni al tempo di riflessione viene comminata al giocatore che ha inviato una mossa illegale

o impossibile.

## 6. Superamento dei limiti di tempo

**6.a** Le richieste relative al superamento dei limiti di tempo devono pervenire al D.T. con dettagliate informazioni. Allo stesso tempo l'avversario sarà informato con una copia carbone del messaggio inviato al D.T.

**6.b** Qualsiasi protesta deve essere inviata al D.T. entro 10 giorni dal ricevimento del messaggio.

**6.c** Il D.T. informerà entrambi i giocatori della propria decisione. Se il D.T. accoglie la richiesta, un nuovo conteggio del tempo dell'avversario comincerà dalla data in cui il D.T. ha ricevuto il messaggio contenente la richiesta.

**6.d** Se un giocatore supera i limiti di tempo, avrà persa la partita.

## 7. Licenze

**7.a** Ogni giocatore può usufruire di un massimo di 30 giorni di licenza durante ogni anno solare, da fruire in una o più soluzioni. I giocatori devono avvertire il D.T. ed i propri avversari prima dell'inizio delle proprie licenze.

## 8. Ritiri

**8.a** In caso di ritiro o decesso, il D.T. decide se tutte le partite del giocatore devono essere annullate, comprese quelle già concluse, oppure se le rimanenti partite devono essere aggiudicate o considerate perse.

## 9. Aggiudicazioni

**9.a** Per le partite in cui non è stato conseguito alcun risultato alla data di fine torneo, il Direttore del Torneo dovrà richiedere ai giocatori l'invio del testo della partita, preferibilmente in formato PGN (*portable game notation*), o in formato ChessBase. La richiesta di vittoria o di patta dovrà essere sostenuta da opportune analisi.

**9.b** Il D.T. invierà alla Commissione per le Aggiudicazioni le partite da aggiudicare. Il verdetto di tale Commissione è inappellabile.

## 10. Invio dei risultati

**10.a** Non appena una partita si è conclusa, entrambi i giocatori devono inviare al D.T. il risultato ed il testo della partita, preferibilmente in formato PGN o ChessBase

**10.b** Un risultato viene omologato ufficialmente solo dopo la pubblicazione dello stesso sull'Organo Ufficiale dell'A.S.I.A.S.

**10.c** Se entrambi i giocatori non inviano il testo od il risultato il D.T. ha facoltà di assegnare partita persa ad entrambi.

## 11. Decisioni e ricorsi

**11.a** Salvo diverso avviso indicato nel rispettivo bando, i tornei ASIAS sono regolati dalla **normativa anti-cheating**, alla cui lettura si rimanda per le eventuali penalità a carico dei trasgressori.

**11.b** Il D.T. ha facoltà di penalizzare o squalificare i giocatori che infrangono le regole del presente Regolamento.

**11.c** Per qualsiasi argomento non previsto in questo Regolamento la decisione viene demandata al D.T.



# Report tornei

## MAGISTRALI A 5

### D.T.: Pasquale Colucci

| T. M-D-034           | cat. | 1   | 2 | 3   | 4   | 5   | 6   | 7   | 8   | 9   | 10  | Tot. | S.B. |
|----------------------|------|-----|---|-----|-----|-----|-----|-----|-----|-----|-----|------|------|
| 1 - LAUDATI Adriano  | CM   |     |   | 0,5 | 1   | 0,5 |     | 0   |     |     |     | 2    |      |
| 2 - Gačnik Ljubomir  | CM   | 0,5 | 0 |     |     | 0,5 |     | 0,5 |     | 0,5 | 0,5 | 2,5  |      |
| 3 - MACCHIA Giovanni | CM   | 0,5 |   | 0,5 |     |     |     | 0   | 0,5 | 0,5 | 0,5 | 2,5  |      |
| 4 - BESOZZI Dino     | M    | 1   |   | 0,5 |     | 1   | 0,5 |     |     | 1   | 1   | 5,0  |      |
| 5 - PARISI Cosimo    | CM   |     |   | 0,5 | 0,5 | 0,5 | 0,5 | 0   | 0   |     |     | 2    |      |

Inizio torneo: 20/01/2017

Fine Torneo: 19/04/2018

### D.T.: NUCCI Luciano

| T. M-D-038            | 1   | 2 | 3   | 4   | 5 | Tot. | S.B. |     |   |     |  |
|-----------------------|-----|---|-----|-----|---|------|------|-----|---|-----|--|
| 1 - OLDRATI Pietro    |     | 0 | 0   | 0   | 1 | 0,5  | 0    | 0   | 1 | 2,5 |  |
| 2 - LO CONTE Vittorio | 1   | 1 |     |     | 0 | 0    | 0,5  | 0,5 | 1 | 4   |  |
| 3 - MACCHIA Giovanni  | 1   | 0 | 1   | 1   |   |      |      |     | 1 | 4   |  |
| 4 - CASSELLA Sergio   | 0,5 | 1 | 0,5 | 0,5 |   |      |      |     |   | 2,5 |  |
| 5 - GIUFFRIDA Antonio | 1   | 0 | 0   |     | 0 |      |      |     |   | 1   |  |

Inizio torneo: 01/06/2017

Fine Torneo: 31/08/2018

## OPEN A 9 GIOCATORI

### D.T.: Colucci Pasquale

| T. O-036              | 1   | 2   | 3   | 4   | 5   | 6 | 7 | 8   | 9 | Tot. | S.B. |
|-----------------------|-----|-----|-----|-----|-----|---|---|-----|---|------|------|
| 1 - MARIANI Danilo    |     | 1   | 0   | 0,5 | 1   | 0 | 1 | 0,5 | 1 | 5    |      |
| 2 - ELISEI Bruno      | 0   |     | 0   | 0,5 | 1   |   | 1 |     | 1 | 3,5  |      |
| 3 - BERTAGGIA Andrea  | 1   | 1   |     | 1   | 0,5 | 1 | 1 | 1   | 1 | 7,5  |      |
| 4 - PROLA Maurizio    | 0,5 | 0,5 | 0   |     | 0   | 0 | 1 | 0   | 1 | 3    |      |
| 5 - PERRICONE Michele | 0   | 0   | 0,5 | 1   |     | 0 | 1 | 0   | 0 | 2,5  |      |
| 6 - ZANNONI Gianni    | 1   |     | 0   | 1   | 1   |   | 1 |     | 1 | 5    |      |
| 7 - MANICONE Giovanni | 0   | 0   | 0   | 0   | 0   | 0 |   | 0   | 0 | 0    |      |
| 8 - BERTAGGIA Mirco   | 0,5 |     | 0   | 1   | 1   |   | 1 |     | 1 | 4,5  |      |
| 9 - LUCCI Mirko       | 0   | 0   | 0   | 0   | 0   | 0 | 1 | 0   |   | 1    |      |

Inizio torneo: 10/04/2017

Fine Torneo: 09/07/2018

## OPEN A 5 GIOCATORI

### D.T.: Colucci Pasquale

| T. O-D-037              | 1 | 2   | 3 | 4   | 5 | 6 | 7 | 8 | 9 | 10 | Tot. | S.B. |
|-------------------------|---|-----|---|-----|---|---|---|---|---|----|------|------|
| 1 - BERTAGGIA Mirco     |   |     | 1 | 0,5 | 1 | 1 | 1 | 1 | 0 |    | 5,5  |      |
| 2 - PROLA Maurizio      | 0 | 0,5 |   |     | 1 | 1 | 1 | 1 | 0 | 0  | 4,5  |      |
| 3 - MANICONE Giovanni   | 0 | 0   | 0 | 0   |   |   | 1 | 1 | 0 | 0  | 2    |      |
| 4 - CERVELLI Vito Ricc. | 0 | 0   | 0 | 0   | 0 | 0 |   |   | 0 | 0  | 0    |      |
| 5 - MAZZANTI Raniero    | 1 |     | 1 | 1   | 1 | 1 | 1 | 1 |   |    | 7    |      |

Inizio torneo: 10/04/2017

Fine Torneo: 09/07/2018

### D.T.: Laudati Lelio

| T. O-D-040               | 1   | 2   | 3 | 4 | 5   | 6   | 7 | 8 | 9 | 10 | Tot. | S.B.  |
|--------------------------|-----|-----|---|---|-----|-----|---|---|---|----|------|-------|
| 1 - Messina Francesco    |     |     | 1 | 1 | 0,5 | 0,5 | 1 | 1 | 1 | 1  | 7    | 15,00 |
| 2 - Pellegrini Francesco | 0   | 0   |   |   | 0   | 0   |   |   | 0 | 0  | 0    |       |
| 3 - Bertaggia Andrea     | 0,5 | 0,5 | 1 | 1 |     |     | 1 | 1 | 1 | 1  | 7    | 15,00 |
| 4 - Balestra Stefano     | 0   | 0   |   |   | 0   | 0   |   |   | 0 | 0  | 0    |       |
| 5 - Prola Maurizio       | 0   | 0   | 1 | 1 | 0   | 0   | 1 | 1 |   |    | 4    |       |

Inizio torneo: 01/09/2017

Fine Torneo: 30/11/2018

### D.T.: Laudati Lelio

| T. O-D-041           | 1 | 2 | 3 | 4 | 5 | 6 | 7 | 8 | 9 | 10 | Tot. | S.B. |
|----------------------|---|---|---|---|---|---|---|---|---|----|------|------|
| 1 - Tranquillo       |   |   |   |   |   |   |   |   |   |    |      |      |
| 2 - Leone Alfonso    |   |   |   |   |   |   |   |   |   |    |      |      |
| 3 - Bertaggia Andrea |   |   |   |   |   |   |   |   |   |    |      |      |
| 4 - Prola Maurizio   |   |   |   |   |   |   |   |   |   |    |      |      |
| 5 - Parisi Cosimo    |   |   |   |   |   |   |   |   |   |    |      |      |

Inizio torneo: 18/12/2017

Fine Torneo: 17/03/2019

**TEMATICI**

| D.T. Colucci Pasquale          |   |   |   |   |     |   |   |   |     |    |            |      |
|--------------------------------|---|---|---|---|-----|---|---|---|-----|----|------------|------|
| T. T039                        | 1 | 2 | 3 | 4 | 5   | 6 | 7 | 8 | 9   | 10 | Tot.       | S.B. |
| <b>1 - MESSINA Francesco</b>   |   |   |   |   | 1   | 1 | 1 | 1 |     |    | <b>4</b>   |      |
| <b>2 - BLASI Sergio</b>        |   |   |   |   |     |   | 1 | 1 |     |    | <b>2</b>   |      |
| <b>3 - PARISI Cosimo</b>       | 0 | 0 |   |   |     |   | 1 | 1 | 0,5 |    | <b>2,5</b> |      |
| <b>4 - PIVIROTTO Filiberto</b> | 0 | 0 | 0 | 0 | 0   | 0 |   |   | 0   | 0  | <b>0</b>   |      |
| <b>5 - BERTAGGIA Mirco</b>     |   |   |   |   | 0,5 |   | 1 | 1 |     |    | <b>2,5</b> |      |

Inizio torneo: 01/09/2017 Fine Torneo: 30/11/2018

**TELEFONICI**

| D.T.: Balosetti Davide   |   |     |     |     |   |     |   |   |   |     |    |            |                       |
|--------------------------|---|-----|-----|-----|---|-----|---|---|---|-----|----|------------|-----------------------|
| T. TEL-033               | 1 | 2   | 3   | 4   | 5 | 6   | 7 | 8 | 9 | 10  | 11 | Tot.       | S.B.                  |
| 1- BARATO Giuseppe       |   | 0   | 0   | 0   | 0 | 0   | 1 | 0 | 1 | 0   | 0  | <b>2</b>   |                       |
| 2- SORRENTINO Michele    | 1 |     | 0   | 1   | 0 | 1   | 1 | 1 | 1 | 0,5 | 1  | <b>7,5</b> |                       |
| 3- CASELLA Sergio        | 1 | 1   |     | 0,5 | 1 | 0,5 | 1 | 1 | 1 | 0   | 1  | <b>8</b>   | 27,25                 |
| 4- BERTAGGIA Mirco       | 1 | 0   | 0,5 |     | 1 | 1   | 1 | 1 | 1 | 0,5 | 1  | <b>8</b>   | 27,00                 |
| 5- MALORI Marcello       | 0 | 0   | 0   | 0   |   | 0   | 0 | 0 | 1 | 0   | 0  | <b>1</b>   |                       |
| 6- ESPOSITO Luigi        | 1 | 0   | 0,5 | 0   | 1 |     | 1 | 1 | 1 | 0   | 0  | <b>5,5</b> |                       |
| 7- STALTARI Giuseppe     | 0 | 0   | 0   | 0   | 1 | 0   |   | 1 | 1 | 0   | 0  | <b>3</b>   |                       |
| 8- OLIVIERI Guglielmo    | 0 | 0   | 0   | 0   | 0 | 0   |   |   | 1 | 0   | 0  | <b>1</b>   |                       |
| 9- NIGLIO Biagio         | 0 | 0   | 0   | 0   | 0 | 0   | 0 | 0 |   | 0   | 0  | <b>0</b>   |                       |
| 10- CARNEMOLLA Giampaolo | 1 | 0,5 | 1   | 0,5 | 1 | 1   | 1 | 1 | 1 |     | 1  | <b>9</b>   | 1 <sup>o</sup> class. |
| 11- FRATTARELLI Italo    | 1 | 0   | 0   | 0   | 1 | 1   | 1 | 1 | 1 | 0   |    | <b>6</b>   |                       |

Inizio torneo: 05/09/2016 Fine Torneo: 20/12/2017

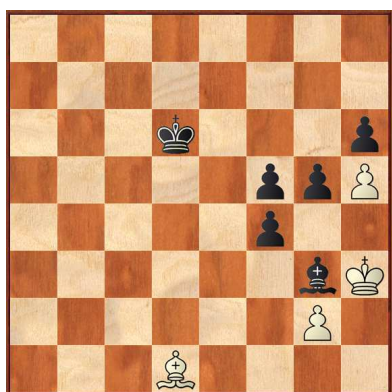
Niglio ritirato

I risultati in verde sono stati assegnati in aggiudicazione

## Esposito, Luigi – Frattarelli, Italo [C44]

T-033 | Torneo Telefonico, 05.09.2016

1.e4 e5 2.♘f3 ♘c6 3.d3 ♘f6 4.c3 ♙e7 5.♙e2 0-0 6.0-0 d5 7.♘bd2 dxe4 8.dxe4 ♙g4 9.♙c2 ♙d7 10.h3 ♙h5 11.♖d1 ♖ad8 12.♘f1 ♙c8 13.♙e3 ♖xd1 14.♖xd1 ♙xf3 15.♙xf3 ♖d8 16.♘g3 ♖xd1+ 17.♙xd1 ♙d8 18.♙b3 b6 19.♙a4 ♙d7 20.♘f5 ♙f8 21.♙c4 ♘e7 22.♙g5 ♘xf5 23.exf5 ♙xf5 24.♙xf6 ♙xf6 25.♙xc7 ♙g5 26.♙xa7 ♙c1+ 27.♙h2 ♙xb2 28.♙b8 ♙xa2 29.♙xb6 ♙c4 30.♙e3 ♙f4+ 31.♙xf4 exf4 32.c4 ♙c5 33.h4 ♙xf2 34.♙h3 f5 35.♙d5+ ♙f8 36.h5 g6 37.♙f3 g5 38.♙d1 ♙g3 39.c5 ♙e7 40.c6 ♙d6 41.♙f3 h6 42.c7 ♙xc7 43.♙d1 ♙d6 (diagramma) 0-1



## Partite dai tornei di Giampaolo Carnemolla

### Casella, Sergio

### Esposito, Luigi [A43]

T-033 | Torneo Telefonico, 05.09.2016

1.d4 c5 2.d5 ♘f6 3.♘c3 d6 4.e4 e6 5.♙g5 ♙e7 6.♙b5+ ♙d7 7.♙xd7+ ♙xd7 8.♘f3 e5 9.0-0 0-0 10.♙d3 ♘a6 11.a3 ♘h5 12.♙xe7 ♙xe7 13.♙e3 h6 14.♖fd1 ♙f6 15.g3 ♘c7 16.b4 cxb4 17.axb4 b6 18.b5 ♙d8 19.♖db1 ♙d7 20.♘h4 ♙e7 21.♘f5 ♙f6 22.♖a4 ♖fb8 23.♙e2 g6 24.♘xh6+ ♙h7 25.♘g4 ♙g5 26.♖ba1 ♖b7 27.h4 ♙d8 28.♖b1 ♘e8 29.♖c4 ♘ef6 30.♘xf6+ ♘xf6 31.♙d2 ♘h5 32.♖c6 ♖c8 33.♖a1 ♙d7 34.♙g5 f6 35.♙d2 ♙h3 36.♖xc8 ♙xc8 37.♘e2 ♖c7 38.c4 ♙g4 39.♙e3 ♙c8 (diagramma) 1/2-1/2



## PRIMA COPPA MESSAGGERIE SCACCHISTICHE

## Prima Coppa Messaggerie Scacchistiche - D.T.: Vinciguerra Riccardo

TERMINATO

| EL. 01 | Giocatori                | Elo  | 1   |     | 2   |     | 3   |   | 4 |   | 5   |   | P.ti | S.B.            |
|--------|--------------------------|------|-----|-----|-----|-----|-----|---|---|---|-----|---|------|-----------------|
| 1      | <b>Nucci Luciano</b>     | 2238 |     |     | 0,5 | 0,5 | 0,5 | 1 | 1 | 1 | 0,5 | 1 | 6    | 2° classificato |
| 2      | <b>Lo Conte Vittorio</b> | 2028 | 0,5 | 0,5 |     |     | 1   | 1 | 1 | 1 | 0,5 | 1 | 6,5  | 1° classificato |
| 3      | Berna Stefano            | 1953 | 0,5 | 0   | 0   | 0   |     |   | 0 | 0 | 0   | 0 | 0,5  |                 |
| 4      | Bellisario Carlo         | 1800 | 0   | 0   | 0   | 0   | 1   | 1 |   |   | 0   | 0 | 2    |                 |
| 5      | Bertaggia Mirco          | 1800 | 0,5 | 0   | 0,5 | 0   | 1   | 1 | 1 | 1 |     |   | 5    | 3° classificato |

Inizio torneo: 01/10/2016

Fine torneo: 09/07/2017

## Prima Coppa Messaggerie Scacchistiche - D.T.: Nucci Luciano

| EL. 02 | Giocatori                 | Elo  | 1   |     | 2   |     | 3 |   | 4 |   | 5   |     | P.ti | S.B.            |
|--------|---------------------------|------|-----|-----|-----|-----|---|---|---|---|-----|-----|------|-----------------|
| 1      | <b>Colucci Pasquale</b>   | 2222 |     |     | 0,5 | 0,5 | 1 | 1 | 1 | 1 | 0,5 | 0,5 | 6    | 2° classificato |
| 2      | Ferlito Gianfelice        | 2000 | 0,5 | 0,5 |     |     | 1 | 1 |   |   | 0   | 0   | 3    |                 |
| 3      | Vinciguerra Riccardo      | 1995 | 0   | 0   | 0   | 0   |   |   | 0 | 0 | 0   | 0   | 0    |                 |
| 4      | Manicone Giovanni         | 1800 | 0   | 0   |     |     | 1 | 1 |   |   | 0   | 0   | 2    |                 |
| 5      | <b>Patriarca Giovanni</b> | 1800 | 0,5 | 0,5 | 1   | 1   | 1 | 1 | 1 | 1 |     |     | 7    | 1° classificato |

Inizio torneo: 01/10/2016

Fine torneo: 31/12/2017

Vinciguerra ritirato

## Prima Coppa Messaggerie Scacchistiche - D.T.: Vinciguerra Riccardo

| EL. 03 | Giocatori                   | Elo  | 1 |   | 2   |   | 3 |   | 4 |   | 5   |   | P.ti | S.B.            |
|--------|-----------------------------|------|---|---|-----|---|---|---|---|---|-----|---|------|-----------------|
| 1      | <b>Leone Cataldo</b>        | 2215 |   |   | 0   | 1 | 1 | 1 | 1 | 1 | 1   | 1 | 7    | 1° classificato |
| 2      | <b>Carnemolla Giampaolo</b> | 2006 | 1 | 0 |     |   | 1 | 1 | 1 | 1 | 0,5 | 1 | 6,5  | 2° classificato |
| 3      | Salvemini Fabio             | 1839 | 0 | 0 | 0   | 0 |   |   | 0 | 0 | 0   | 0 | 0    |                 |
| 4      | Bellisario Carlo            | 1800 | 0 | 0 | 0   | 0 | 1 | 1 |   |   |     |   | 2    |                 |
| 5      | Sanna Marco                 | 1800 | 0 | 0 | 0,5 | 0 | 1 | 1 |   |   |     |   | 2,5  |                 |

Inizio torneo: 01/10/2016

Fine torneo: 31/12/2017

Salvemini ritirato

## Prima Coppa Messaggerie Scacchistiche - D.T.: Vinciguerra Riccardo

TERMINATO

| EL. 04 | Giocatori               | Elo  | 1   |   | 2 |     | 3 |   | 4   |     | 5   |     | P.ti | S.B.            |
|--------|-------------------------|------|-----|---|---|-----|---|---|-----|-----|-----|-----|------|-----------------|
| 1      | <b>Leone Alfonso</b>    | 2200 |     |   | 1 | 1   | 1 | 1 | 0,5 | 1   | 0,5 | 1   | 7    | 1° classificato |
| 2      | Casella Sergio          | 2000 | 0   | 0 |   |     | 1 | 1 | 0   | 0,5 | 0   | 0,5 | 3    |                 |
| 3      | Maiorano Raffaele       | 1823 | 0   | 0 | 0 | 0   |   |   | 0   | 0   | 0   | 0   | 0    |                 |
| 4      | Cortesi Marco           | 1800 | 0,5 | 0 | 1 | 0,5 | 1 | 1 |     |     | 0,5 | 0,5 | 5    | 13,00           |
| 5      | <b>Marino Francesco</b> | 1800 | 0,5 | 0 | 1 | 0,5 | 1 | 1 | 0,5 | 0,5 |     |     | 5    | 13,00           |

Inizio torneo: 01/10/2016

Fine torneo: 30/06/2017

Maiorano ritirato

## Prima Coppa Messaggerie Scacchistiche - D.T.: Serrajotto Marino

| EL. 05 | Giocatori               | Elo  | 1   |   | 2   |     | 3 |   | 4   |     | 5   |   | P.ti | S.B. |
|--------|-------------------------|------|-----|---|-----|-----|---|---|-----|-----|-----|---|------|------|
| 1      | Galvan Gaetano          | 2189 |     |   | 0,5 | 1   | 1 | 1 | 0,5 | 0   |     |   | 4    |      |
| 2      | Ferlito Gianfelice      | 2000 | 0,5 | 0 |     |     | 1 | 1 | 0   | 0,5 |     |   | 3    |      |
| 3      | Mariani Danilo          | 1832 | 0   | 0 | 0   | 0   |   |   | 0   | 0   | 0   | 1 | 1    |      |
| 4      | <b>Marino Francesco</b> | 1800 | 0,5 | 1 | 1   | 0,5 | 1 | 1 |     |     | 0,5 | 1 | 6,5  |      |
| 5      | Sanna Marco             | 1800 |     |   |     |     | 1 | 0 | 0,5 | 0   |     |   | 1,5  |      |

Inizio torneo: 01/10/2016

Fine torneo: 31/12/2017

## Prima Coppa Messaggerie Scacchistiche - D.T.: Serrajotto Marino

TERMINATO

| EL. 06 | Giocatori               | Elo  | 1   |     | 2 |   | 3 |   | 4   |     | 5   |   | P.ti | S.B.            |
|--------|-------------------------|------|-----|-----|---|---|---|---|-----|-----|-----|---|------|-----------------|
| 1      | Collobiano Alberto      | 2167 |     |     | 1 | 1 | 1 | 1 | 0,5 | 0,5 | 0   | 0 | 5    | 3° classificato |
| 2      | Bonoldi Fabio           | 2000 | 0   | 0   |   |   | 1 | 1 | 0   | 0   | 0   | 0 | 2    |                 |
| 3      | Ciamarella Antonio      | 1844 | 0   | 0   | 0 | 0 |   |   | 0   | 0   | 0   | 0 | 0    |                 |
| 4      | Bertaggia Mirco         | 1800 | 0,5 | 0,5 | 1 | 1 | 1 | 1 |     |     | 0,5 | 0 | 5,5  | 2° classificato |
| 5      | <b>Mazzanti Raniero</b> | 1800 | 1   | 1   | 1 | 1 | 1 | 1 | 0,5 | 1   |     |   | 7,5  | 1° classificato |

Inizio torneo: 01/10/2016

Fine torneo: 08/07/2017

Ciamarella e Bonoldi ritirati

| Prima Coppa Messagerie Scacchistiche - D.T.: Colucci Pasquale |                   |      |     |   |   |   |   |   |   |   |     |   | TERMINATO |       |                 |
|---|-------------------|------|-----|---|---|---|---|---|---|---|-----|---|-----------|-------|-----------------|
| EL.07   | Giocatori         | Elo  | 1   |   | 2 |   | 3 |   | 4 |   | 5   |   | P.ti      | S.B.  |                 |
| 1   | Parisi Cosimo     | 2147 |     |   | 1 | 0 | 1 | 1 | 1 | 1 | 0,5 | 0 | 5,5       | 13,75 | 2° classificato |
| 2   | Oldrati Pietro    | 1997 | 0   | 1 |   |   | 1 | 1 | 1 | 1 | 1   | 1 | 7         |       | 1° classificato |
| 3   | Salvemini Fabio   | 1839 | 0   | 0 | 0 | 0 |   |   | 0 | 0 | 0   | 0 | 0         |       |                 |
| 4   | D'Incecco Stefano | 1800 | 0   | 0 | 0 | 0 | 1 | 1 |   |   | 0   | 0 | 2         |       |                 |
| 5   | Salvario Marco    | 1800 | 0,5 | 1 | 0 | 0 | 1 | 1 | 1 | 1 |     |   | 5,5       | 12,25 | 3° classificato |

Inizio torneo: 01/10/2016

Fine torneo: 15/12/2017

Salvemini ritirato

| Prima Coppa Messagerie Scacchistiche - D.T.: Colucci Pasquale |                   |      |   |     |   |     |   |     |   |     |   |   |      |      |                 |
|---|-------------------|------|---|-----|---|-----|---|-----|---|-----|---|---|------|------|-----------------|
| EL.08   | Giocatori         | Elo  | 1 |     | 2 |     | 3 |     | 4 |     | 5 |   | P.ti | S.B. |                 |
| 1   | Gačnik Ljubomir   | 2122 |   |     | 1 | 0,5 | 1 | 0,5 | 1 | 1   | 1 | 1 | 7    |      | 1° classificato |
| 2   | Pelliconi Vanes   | 2000 | 0 | 0,5 |   |     | 0 | 0   | 1 | 0,5 | 1 | 1 | 4    |      | 3° classificato |
| 3   | Blonna Michele    | 1925 | 0 | 0,5 | 1 | 1   |   |     | 1 | 1   |   |   | 4,5  |      | 2° classificato |
| 4   | Mariani Danilo    | 1832 | 0 | 0   | 0 | 0,5 | 0 | 0   |   |     | 1 | 1 | 2,5  |      |                 |
| 5   | Manicone Giovanni | 1800 | 0 | 0   | 0 | 0   |   |     | 0 | 0   |   |   | 0    |      |                 |

Inizio torneo: 01/10/2016

Fine torneo: 31/12/2017

| Prima Coppa Messagerie Scacchistiche - D.T.: Colucci Pasquale |                      |      |   |   |     |     |   |   |   |   |     |     | TERMINATO |      |                 |
|---|----------------------|------|---|---|-----|-----|---|---|---|---|-----|-----|-----------|------|-----------------|
| EL.09   | Giocatori            | Elo  | 1 |   | 2   |     | 3 |   | 4 |   | 5   |     | P.ti      | S.B. |                 |
| 1   | Gačnik Ljubomir      | 2122 |   |   | 0   | 1   | 1 | 1 | 1 | 1 | 1   | 1   | 7         |      | 1° classificato |
| 2   | Pellegrini Francesco | 1948 | 1 | 0 |     |     | 1 | 1 | 1 | 1 | 0,5 | 0,5 | 6         |      | 2° classificato |
| 3   | Mallo' Danilo        | 1827 | 0 | 0 | 0   | 0   |   |   | 0 | 0 | 0   | 0   | 0         |      |                 |
| 4   | Santilli Enrico      | 1905 | 0 | 0 | 0   | 0   | 1 | 1 |   |   | 0   | 0   | 2         |      |                 |
| 5   | Zannoni Gianni       | 1800 | 0 | 0 | 0,5 | 0,5 | 1 | 1 | 1 | 1 |     |     | 5         |      | 3° classificato |

Inizio torneo: 01/10/2016

Fine torneo: 30/06/2017

| Prima Coppa Messagerie Scacchistiche - D.T.: Colucci Pasquale |                    |      |     |     |     |     |     |     |     |     |     |     |      |      |                 |
|---|--------------------|------|-----|-----|-----|-----|-----|-----|-----|-----|-----|-----|------|------|-----------------|
| EL.10   | Giocatori          | Elo  | 1   |     | 2   |     | 3   |     | 4   |     | 5   |     | P.ti | S.B. |                 |
| 1   | Viviani Enrico     | 2114 |     |     | 0,5 | 0,5 | 1   | 1   | 0,5 | 0,5 | 1   | 0,5 | 5,5  |      |                 |
| 2   | Blasi Sergio       | 2103 | 0,5 | 0,5 |     |     | 1   | 0   | 0   | 0   | 1   | 0   | 3    |      |                 |
| 3   | Stocchi Oscar      | 1813 | 0   | 0   | 0   | 1   |     |     | 0   | 0   | 0,5 | 0,5 | 2    |      |                 |
| 4   | Mazzanti Raniero   | 1800 | 0,5 | 0,5 | 1   | 1   | 1   | 1   |     |     | 0   |     | 5    |      |                 |
| 5   | Patriarca Giovanni | 1800 | 0   | 0,5 | 0   | 1   | 0,5 | 0,5 | 1   |     |     |     | 3,5  |      | 3° classificato |

Inizio torneo: 01/10/2016

Fine torneo: 31/12/2017

| Prima Coppa Messagerie Scacchistiche - D.T.: Colucci Pasquale |                    |      |   |     |   |   |     |     |     |     |     |   | TERMINATO |       |                 |
|---|--------------------|------|---|-----|---|---|-----|-----|-----|-----|-----|---|-----------|-------|-----------------|
| EL.11   | Giocatori          | Elo  | 1 |     | 2 |   | 3   |     | 4   |     | 5   |   | P.ti      | S.B.  |                 |
| 1   | Blasi Sergio       | 2103 |   |     | 1 | 1 | 1   | 0,5 | 0   | 0,5 | 1   | 0 | 5         | 13,00 | 2° classificato |
| 2   | Berna Stefano      | 1953 | 0 | 0   |   |   | 0   | 0   | 0   | 0   | 0   | 0 | 0         |       |                 |
| 3   | Cortesi Marco      | 1800 | 0 | 0,5 | 1 | 1 |     |     | 0   | 0   | 0,5 | 0 | 3         |       |                 |
| 4   | Pilotta Marcello   | 1800 | 1 | 0,5 | 1 | 1 | 1   | 1   |     |     | 0,5 | 1 | 7         |       | 1° classificato |
| 5   | Montanari Vittorio | 0    | 0 | 1   | 1 | 1 | 0,5 | 1   | 0,5 | 0   |     |   | 5         | 13,00 | 2° classificato |

Inizio torneo: 01/10/2016

Fine torneo: 30/06/2017

| Prima Coppa Messagerie Scacchistiche - D.T.: Giovannini Ettore |                  |      |     |   |     |     |   |   |     |     |   |   | TERMINATO |       |                 |
|--|------------------|------|-----|---|-----|-----|---|---|-----|-----|---|---|-----------|-------|-----------------|
| EL.12  | Giocatori        | Elo  | 1   |   | 2   |     | 3 |   | 4   |     | 5 |   | P.ti      | S.B.  |                 |
| 1  | Brusiani Angelo  | 2039 |     |   | 0,5 | 0   | 1 | 1 | 1   | 1   | 1 | 1 | 6,5       | 17,25 | 2° classificato |
| 2  | Balozetti Davide | 2028 | 0,5 | 1 |     |     | 1 | 1 | 0,5 | 0,5 | 1 | 1 | 6,5       | 18,75 | 1° classificato |
| 3  | Cascone Giuseppe | 1800 | 0   | 0 | 0   | 0   |   |   | 0   | 0   | 0 | 0 | 0         |       |                 |
| 4  | Prota Maurizio   | 1800 | 0   | 0 | 0,5 | 0,5 | 1 | 1 |     |     | 1 | 1 | 5         |       | 3° classificato |
| 5  | Parodi Pierbruno | 1800 | 0   | 0 | 0   | 0   | 1 | 1 | 0   | 0   |   |   | 2         |       |                 |

Inizio torneo: 01/10/2016

Fine torneo: 31/12/2017

Cascone ritirato

**2° CAMPIONATO MAGISTRALE ASIAS**

D. T. Laudati Lelio

Inizio torneo: 01/04/2017

Fine torneo: 30/06/2018

| ha il Nero con:            | N° | Giocatore                    | ha il Bianco con:           | Punti |
|----------------------------|----|------------------------------|-----------------------------|-------|
| 8 15 21 24<br>0,5 0 1      | 1  | OLDRATI Pietro               | 2 5 11 18<br>0 1 0,5        | 3     |
| 9 16 22 1<br>1 0,5 1       | 2  | BALOSETTI Davide             | 3 6 12 19<br>0,5 0,5        | 3,5   |
| 10 17 23 2<br>0,5 1 0,5    | 3  | CARNEMOLLA Giampaolo         | 4 7 13 20<br>0,5 1 0        | 3,5   |
| 11 18 24 3<br>0,5 0 0,5    | 4  | PARISI Cosimo                | 5 8 14 21<br>1              | 2     |
| 12 19 1 4<br>0 0           | 5  | FERLITO Gianfelice           | 6 9 15 22<br>0 1 0 0        | 1     |
| 13 20 2 5<br>0,5 0,5 0,5 1 | 6  | CAVALCANTI Bruno             | 7 10 16 23<br>1 0,5 0,5 1   | 5,5   |
| 14 21 3 6<br>0 0 0 0       | 7  | TROIA Elio<br>RITIRATO (+)   | 8 11 17 24<br>0 0 0 0       | 0     |
| 15 22 4 7<br>1 0,5 1       | 8  | BIASUTTO Stefano             | 9 12 18 1<br>1 0,5 0,5 0,5  | 5     |
| 16 23 5 8<br>0 0 0 0       | 9  | MACCAPAN Fabio<br>RITIRATO   | 10 13 19 2<br>0 0 0 0       | 0     |
| 17 24 6 9<br>1 0,5 1       | 10 | COLOMBO Fabio                | 11 14 20 3<br>1 1           | 4,5   |
| 18 1 7 10<br>0,5 0 1 0     | 11 | LEONE Alfonso                | 12 15 21 4<br>0 1 0,5       | 3     |
| 19 2 8 11<br>0,5 1         | 12 | BESOZZI Dino                 | 13 16 22 5<br>0,5 1 1       | 4     |
| 20 3 9 12<br>0,5 1 1 0,5   | 13 | COLUCCI Pasquale             | 14 17 23 6<br>1 1 0,5       | 5,5   |
| 21 4 10 13<br>0 0 0 0      | 14 | PERINI Giampaolo<br>RITIRATO | 15 18 24 7<br>0 0 0 1       | 1     |
| 22 5 11 14<br>0 1 0 1      | 15 | GALVAN Gaetano               | 16 19 1 8<br>0 0 1 0        | 3     |
| 23 6 12 15<br>0,5 0,5 1    | 16 | LAUDATI Adriano              | 17 20 2 9<br>0,5 1          | 3,5   |
| 24 7 13 16<br>1            | 17 | BLONNA Michele               | 18 21 3 10<br>0,5 0,5 0,5 0 | 2,5   |
| 1 8 14 17<br>0,5 0,5 1 0,5 | 18 | LO CONTE Vittorio            | 19 22 4 11<br>0,5 1 0,5     | 4,5   |
| 2 9 15 18<br>1 1           | 19 | DUCCI Roberto                | 20 23 5 12<br>1 1 1         | 5     |
| 3 10 16 19<br>0,5 0        | 20 | BENUSSI Alberto              | 21 24 6 13<br>0 0,5 0,5     | 1,5   |
| 4 11 17 20<br>0,5 1        | 21 | PELLICONI Vanes              | 22 1 7 14<br>0,5 0 1 1      | 4     |
| 5 12 18 21<br>1 0 0,5 0,5  | 22 | GACNIK Ljubomir              | 23 2 8 15<br>0,5 0,5 0,5 1  | 4,5   |
| 6 13 19 22<br>0 0 0 0,5    | 23 | NUNNARI Massimo              | 24 3 9 16<br>0 0 1 0,5      | 2     |
| 7 14 20 23<br>1 1 1        | 24 | SOSSAI Silvio                | 1 4 10 17<br>1 1 1          | 3     |

# SITUAZIONE ISCRIZIONI IN CORSO

Open a 9 giocatori

| D.T.:                |   |   |   |   |   |   |   |   |   |      |      |
|----------------------|---|---|---|---|---|---|---|---|---|------|------|
| T. O-                | 1 | 2 | 3 | 4 | 5 | 6 | 7 | 8 | 9 | Tot. | S.B. |
| 1 - PICCINI Carlo    | ■ |   |   |   |   |   |   |   |   |      |      |
| 2 - MACCHIA Giovanni |   | ■ |   |   |   |   |   |   |   |      |      |
| 3 - BESOZZI Dino     |   |   | ■ |   |   |   |   |   |   |      |      |
| 4 -                  |   |   |   | ■ |   |   |   |   |   |      |      |
| 5 -                  |   |   |   |   | ■ |   |   |   |   |      |      |
| 6 -                  |   |   |   |   |   | ■ |   |   |   |      |      |
| 7 -                  |   |   |   |   |   |   | ■ |   |   |      |      |
| 8 -                  |   |   |   |   |   |   |   | ■ |   |      |      |
| 9 -                  |   |   |   |   |   |   |   |   | ■ |      |      |

Magistrali

| D.T.:   |      |   |   |   |   |   |   |   |   |   |    |      |      |
|---------|------|---|---|---|---|---|---|---|---|---|----|------|------|
| T. M-D- | cat. | 1 | 2 | 3 | 4 | 5 | 6 | 7 | 8 | 9 | 10 | Tot. | S.B. |
| 1-      |      | ■ | ■ |   |   |   |   |   |   |   |    |      |      |
| 2-      |      |   |   | ■ | ■ |   |   |   |   |   |    |      |      |
| 3-      |      |   |   |   |   | ■ | ■ |   |   |   |    |      |      |
| 4-      |      |   |   |   |   |   |   | ■ | ■ |   |    |      |      |
| 5-      |      |   |   |   |   |   |   |   |   | ■ | ■  |      |      |

Open a 5 giocatori

| D.T.:   |      |   |   |   |   |   |   |   |   |   |    |      |      |
|---------|------|---|---|---|---|---|---|---|---|---|----|------|------|
| T. O-D- | cat. | 1 | 2 | 3 | 4 | 5 | 6 | 7 | 8 | 9 | 10 | Tot. | S.B. |
| 1-      |      | ■ | ■ |   |   |   |   |   |   |   |    |      |      |
| 2-      |      |   |   | ■ | ■ |   |   |   |   |   |    |      |      |
| 3-      |      |   |   |   |   | ■ | ■ |   |   |   |    |      |      |
| 4-      |      |   |   |   |   |   |   | ■ | ■ |   |    |      |      |
| 5-      |      |   |   |   |   |   |   |   |   | ■ | ■  |      |      |

Matches-sfida

| T.D.:    |   |   |   |   |      |
|----------|---|---|---|---|------|
| T.: MS - | 1 | 2 | 3 | 4 | Tot. |
| 1 -      | ■ | ■ |   |   |      |
| 2 -      |   |   | ■ | ■ |      |

## NUOVI SOCI ANNO 2017

| COGNOME    | NOME      | PROV. | CAT. |
|------------|-----------|-------|------|
| BALESTRA   | Stefano   | FE    | N    |
| BIGAGLI    | Rodolfo   | PT    | CM   |
| BONATTI    | Aldo      | MI    | CM   |
| CE'        | Saverio   | CR    | N    |
| CHICCO     | Giancarlo | CB    | N    |
| CIANCARINI | Paolo     | PI    | CM   |
| COLOMBO    | Fabio     | VA    | CM   |
| GERVASI    | Giancarlo | RM    | FM   |
| FRIZZARIN  | Andrea    | VE    | N    |
| GENNACCARI | Guido     | RM    | N    |
| GIUFFRIDA  | Antonio   | AL    | CM   |
| LUCCI      | Mirko     | VE    | N    |
| MACCAPAN   | Fabio     | VE    | CM   |
| MESSINA    | Francesco | TR    | N    |
| PATRIARCA  | Giovanni  | TO    | N    |
| SOSSAI     | Silvio    | BL    | CM   |
| STAGO      | Raffaele  | AV    | N    |
| TROIA      | Matteo    | LT    | M    |
| VIAGGI     | Stefano   | PD    | CM   |
| VOLIANI    | Mauro     | LI    | IM   |
| ZANCHETTA  | Nicola    | VR    | CM   |

Tornei Postali

| D.T.:                 |   |   |   |   |   |   |      |      |  |  |
|-----------------------|---|---|---|---|---|---|------|------|--|--|
| T. P -                | 1 | 2 | 3 | 4 | 5 | 6 | Tot. | S.B. |  |  |
| 1 - NANNI Marco       | ■ | ■ |   |   |   |   |      |      |  |  |
| 2 - STALTARI Giuseppe |   |   | ■ | ■ |   |   |      |      |  |  |
| 3 -                   |   |   |   |   | ■ | ■ |      |      |  |  |

Inizio torneo: \_\_\_\_\_ Fine Torneo: \_\_\_\_\_

## 3° Campionato Magistrale

Balosetti Davide

Besozzi Dino

## 1° TORNEO ESTATE ASIAS Memorial "Elio Troia"

Elenco aggiornato alla data del 24.12.2017

Bertaglia Andrea

Besozzi Dino

Esposito Luigi

Parisi Cosimo

Tramacere Salvatore

Troia Matteo

## Partite dai tornei

di Giampaolo Carnemolla

Martins, Karin

Collobiano, Alberto

[B02]

Match IECC - ASIAS, 29.03.2017

1.e4 ♖f6 2.e5 ♘d5 3.c4 ♗b6 4.c5 ♘d5 5.♗c3 e6 6.d4 ♗xc3 7.bxc3 b6 8.♖g4 bxc5 9.♙g5 ♙e7 10.♙xe7 ♖xe7 11.♖xg7 ♖f8 12.♗f3 cxd4 13.♙e2 ♙a6 14.♗xd4 ♖c5 15.0-0 ♙xe2 16.♗xe2 ♗c6 17.♖xh7 ♖xe5 18.♖d3 ♖b8 19.♖ad1 d6 20.♖fe1 ♖h8 21.h3 ♖g8 22.♖f3 ♖c5 23.♗d4 ♗e5 24.♖xe5 dxe5 25.♗c6 ♖c8 26.♖d3 ♖g6 27.c4 a5 28.♖e3 ♖g5 29.g4 ♗f8 30.♖f6 ♖g7 31.♗xe5 ♖e7 32.♖f4 ♗g8 1/2-1/2

## Soluzione studio di Santangelo, pag 22

1.g7 [1.♗g5 ♗xb3 2.g7 ♙h3 3.♗g6 ♖g1+ 4.♗f7 ♖xg7+ 5.♗xg7 ♙xe6] 1...♙e2+ 2.♗h3! [2.♗g5 ♖g1+ 3.♗f6 ♙h5 4.b4 ♖g6+ 5.♗f7 ♖g4+ 6.♗f8 ♖xb4 7.g8 ♖b8+] 2...♖g1 3.e7 ♙h5 4.♙f5+ ♗c3 5.♙g6! ♙xg6 [5...♖xg6 6.e8 ♖] 6.♗h2! e vince.

# Elenco Soci al 1° gennaio 2018

| ord | Cod | Cognome     | Nome            | Cat. Asias | Elo Asias |
|-----|-----|-------------|-----------------|------------|-----------|
| 1   | 112 | ADINOLFI    | Alfredo         | CM         | 2169      |
| 2   | 144 | AGOSTINELLI | Andrea          | N          | 1800      |
| 3   | 001 | ALBANO      | Vito            | N          | 1800      |
| 4   | 153 | AMETRANO    | Anton Giulio    | N          | 1800      |
| 5   | 163 | ANDREOLI    | Alfredo         | N          | 1800      |
| 6   | 171 | ANDREOZZI   | Paolo           | N          | 1800      |
| 7   | 120 | ANTEI       | Tiziano         | N          | 1800      |
| 8   | 229 | ARBILE      | Giuseppe        | M          | 2386      |
| 9   | 348 | BAGNOLI     | Paolo           | CM         | 2000      |
| 10  | 005 | BALACCO     | Giuseppe        | N          | 1800      |
| 11  | 406 | BALESTRA    | Stefano         | N          | 1741      |
| 12  | 127 | BALOSETTI   | Davide          | CM         | 2061      |
| 13  | 165 | BARATO      | Giuseppe        | N          | 1771      |
| 14  | 151 | BARTALINI   | Chiara          | M          | 2305      |
| 15  | 167 | BASCETTA    | Biagio          | IM-ICCF    | 2200      |
| 16  | 205 | BASSANINI   | Marco           | N          | 1906      |
| 17  | 203 | BELLIPANNI  | Pietro          | CM         | 2055      |
| 18  | 323 | BELLISARIO  | Carlo           | N          | 1664      |
| 19  | 270 | BENA'       | Ermanno         | N          | 1800      |
| 20  | 357 | BENUSSI     | Alberto         | M          | 2189      |
| 21  | 365 | BERTAGGIA   | Mirco           | CM         | 2101      |
| 22  | 390 | BERTAGGIA   | Andrea          | CM         | 2038      |
| 23  | 268 | BERTAGNOLLI | Gerhard         | CM         | 2068      |
| 24  | 210 | BESOZZI     | Ferdinando      | M          | 2286      |
| 25  | 007 | BIANCHIN    | Roberto         | CM         | 2147      |
| 26  | 230 | BIASUTTO    | Stefano         | M          | 2217      |
| 27  | 409 | BIGAGLI     | Rodolfo         | CM         | 2000      |
| 28  | 224 | BLASI       | Sergio          | CM         | 2052      |
| 29  | 391 | BLOCCA      | Michele         | CM         | 2038      |
| 30  | 225 | BOCCIA      | Mattia Mario    | SIM-ICCF   | 2436      |
| 31  | 369 | BOE         | Roberto         | N          | 1800      |
| 32  | 193 | BOLMIDA     | Carlo           | M          | 2200      |
| 33  | 202 | BONARETTI   | Alberto         | N          | 1887      |
| 34  | 412 | BONATTI     | Aldo            | CM         | 2000      |
| 35  | 246 | BONDI       | Andrea          | M          | 2385      |
| 36  | 355 | BONGIOVANNI | Marco           | M          | 2210      |
| 37  | 312 | BONOLDI     | Fabio           | CM         | 1938      |
| 38  | 321 | BONUGLI     | Carlo           | M          | 2200      |
| 39  | 172 | BORGIA      | Massimo         | N          | 1800      |
| 40  | 192 | BORINO      | Paolo           | CM         | 2000      |
| 41  | 339 | BUONAMANO   | Fabio           | N          | 1843      |
| 42  | 368 | BUSOLO      | Paolo           | N          | 1800      |
| 43  | 185 | CALANDRI    | Fausto          | SIM-ICCF   | 2432      |
| 44  | 345 | CAPONE      | Giuseppe        | N          | 1721      |
| 45  | 168 | CAPONI      | Saverio         | CM         | 2000      |
| 46  | 209 | CAPUTI      | Giuliano        | CM         | 2000      |
| 47  | 013 | CAPUZZI     | Gabriele Ettore | N          | 1820      |
| 48  | 126 | CARNEMOLLA  | Giampaolo       | CM         | 2113      |
| 49  | 349 | CARRETONI   | Angelo          | M          | 2204      |
| 50  | 015 | CASALEGNO   | Giorgio         | N          | 1800      |
| 51  | 378 | CASONE      | Giuseppe        | N          | 1727      |
| 52  | 131 | CASELLA     | Sergio          | CM         | 2023      |
| 53  | 233 | CASTALDI    | Erminio         | N          | 1800      |
| 54  | 247 | CASTALDINI  | Marzia          | N          | 1800      |
| 55  | 343 | CASTIGLIONE | Umberto         | CM         | 2192      |
| 56  | 206 | CATTANEO    | Piero           | N          | 1800      |
| 57  | 360 | CAVALCANTI  | Bruno           | M          | 2249      |
| 58  | 411 | CE'         | Saverio         | N          | 1800      |
| 59  | 166 | CECCHI      | Mauro           | CM         | 2066      |
| 60  | 143 | CELLA       | Carmelo         | N          | 1800      |
| 61  | 332 | CERINA DINI | Antonio         | N          | 1800      |
| 62  | 016 | CERRATO     | Roberto         | IM-ICCF    | 2467      |
| 63  | 335 | CERVELLI    | Vito Riccardo   | N          | 1703      |
| 64  | 152 | CESETTI     | Claudio         | GM-ICCF    | 2581      |
| 65  | 386 | CHIAPPONI   | Paola           | N          | 1800      |
| 66  | 396 | CHICCO      | Giancarlo       | N          | 1800      |
| 67  | 403 | CIANCARINI  | Paolo           | CM         | 2077      |
| 68  | 119 | CIARAMELLA  | Antonio         | N          | 1720      |
| 69  | 204 | COLIO       | Bruno           | N          | 1800      |
| 70  | 018 | COLLOBIANO  | Alberto         | M          | 2187      |
| 71  | 395 | COLOMBO     | Fabio           | CM         | 2111      |
| 72  | 019 | COLUCCI     | Andreina        | M          | 2200      |
| 73  | 020 | COLUCCI     | Giuseppina      | N          | 1800      |
| 74  | 021 | COLUCCI     | Maria           | N          | 1853      |
| 75  | 022 | COLUCCI     | Pasquale        | M          | 2232      |
| 76  | 182 | CORRADO     | Stefano         | N          | 1800      |
| 77  | 387 | CORRENTE    | Onofrio         | N          | 1800      |
| 78  | 284 | CORTESE     | Lina            | N          | 1800      |
| 79  | 281 | COSTA       | Armando         | N          | 1800      |
| 80  | 245 | CUNATI      | Valerio         | N          | 1800      |
| 81  | 248 | CUOMO       | Salvatore       | CM         | 2153      |
| 82  | 024 | CUSIMANO    | Salvatore       | N          | 1800      |
| 83  | 232 | DAFFRA      | Claudio         | N          | 1800      |
| 84  | 178 | DALMASSO    | Emanuele        | N          | 1832      |
| 85  | 149 | DANZILI     | Sabato          | N          | 1800      |
| 86  | 142 | DATTOLI     | Lucio           | N          | 1800      |
| 87  | 362 | DE FILIPPIS | Francesco       | MS-ASIGC   | 2409      |
| 88  | 251 | DE LILLO    | Michele         | M          | 2234      |
| 89  | 341 | DE VITA     | Davide          | N          | 1800      |
| 90  | 125 | DE VITO     | Giovanni        | N          | 1886      |
| 91  | 177 | DECARO      | Daniilo         | N          | 1800      |
| 92  | 154 | DELFINO     | Luigi           | M          | 2236      |
| 93  | 188 | DELLAPIA    | Paola           | N          | 1800      |
| 94  | 025 | DENOZZA     | Mauro           | N          | 1800      |
| 95  | 148 | DI GISI     | Umberto         | N          | 1857      |
| 96  | 027 | DI IORIO    | Francesco       | N          | 1800      |
| 97  | 374 | DI PIAZZA   | Patrizio        | N          | 1800      |
| 98  | 028 | DI TUCCI    | Benedetto       | CM         | 2000      |
| 99  | 026 | D'INCECCO   | Stefano         | N          | 1811      |
| 100 | 029 | DINUZZI     | Vito            | N          | 1800      |
| 101 | 135 | DONADIO     | Andrea          | CM         | 2000      |
| 102 | 221 | DONESI      | Pina            | N          | 1800      |
| 103 | 030 | DORATI      | Giuseppe        | M          | 2200      |
| 104 | 313 | DUBINI      | Rolando         | M          | 2200      |
| 105 | 211 | DUCCI       | Roberto         | M          | 2256      |
| 106 | 254 | ELISEI      | Bruno           | N          | 1903      |
| 107 | 155 | ESPOSITO    | Luigi           | N          | 1846      |
| 108 | 031 | ETNA        | Agostino        | N          | 1800      |
| 109 | 179 | FABRI       | Luca            | M          | 2358      |
| 110 | 032 | FALCO       | Nicola          | N          | 1800      |
| 111 | 354 | FEDELI      | Luciano         | CM         | 2009      |
| 112 | 226 | FELICINI    | Samuela         | N          | 1800      |
| 113 | 375 | FERLITO     | Gianfelice      | CM         | 2020      |
| 114 | 366 | FERRARI     | Cristiano       | CM         | 1974      |
| 115 | 033 | FINELLI     | Amedeo          | N          | 1800      |
| 116 | 034 | IORE        | Valerio         | CM         | 2000      |
| 117 | 351 | FIorentino  | Vincenzo        | CM         | 2152      |
| 118 | 150 | FONTANA     | Francesco       | N          | 1800      |
| 119 | 269 | FRACASSA    | Massimo         | N          | 1800      |
| 120 | 336 | FRANCESCONE | Giovanni        | M          | 2214      |
| 121 | 115 | FRANCHINI   | Gabriele        | FM         | 2211      |
| 122 | 249 | FRANCO P.   | Alessandro      | N          | 1813      |
| 123 | 383 | FRATTARELLI | Italo           | N          | 1816      |
| 124 | 404 | FRIZZARIN   | Andrea          | N          | 1800      |
| 125 | 286 | GACNIK      | Ljubomir        | CM         | 2157      |
| 126 | 340 | GAGLIARDINI | Luca            | N          | 1936      |
| 127 | 110 | GALASSO     | Giuseppe M.     | N          | 1871      |
| 128 | 353 | GALVAN      | Gaetano         | M          | 2147      |
| 129 | 407 | GENNACCARI  | Guido           | N          | 1800      |
| 130 | 397 | GERVASI     | Giancarlo       | MF         | 2307      |
| 131 | 137 | GIOVANNINI  | Ettore          | N          | 1763      |
| 132 | 401 | GIUFFRIDA   | Antonio         | CM         | 2038      |
| 133 | 037 | GRAZIANI    | Sergio          | N          | 1910      |
| 134 | 141 | GRECH       | Gerlando        | N          | 1858      |
| 135 | 382 | GUALTIERI   | Primo           | N          | 1800      |
| 136 | 038 | GUERRIERO   | Caterina        | N          | 1800      |
| 137 | 039 | GUERRIERO   | Mario           | N          | 1800      |
| 138 | 302 | IASELLI     | Michele         | M          | 2279      |
| 139 | 162 | INTRAVAIA   | Bruno           | CM         | 1954      |
| 140 | 044 | LA ROSA     | Massimo         | N          | 1937      |
| 141 | 283 | LAGHETTI    | Gaetano         | IM-ICCF    | 2455      |
| 142 | 130 | LAPENNA     | Antonio         | M          | 2248      |
| 143 | 045 | LAUDATI     | Lelio           | N          | 1800      |
| 144 | 253 | LAUDATI     | Adriano         | CM         | 2103      |
| 145 | 046 | LEONE       | Maurizio        | N          | 1800      |
| 146 | 169 | LEONE       | Alfonso         | M          | 2158      |
| 147 | 380 | LEONE       | Cataldo         | M          | 2201      |
| 148 | 299 | LIMOLI      | Patrizia        | N          | 1703      |
| 149 | 047 | LO CONTE    | Vittorio        | CM         | 2110      |
| 150 | 398 | LUCCI       | Mirco           | N          | 1773      |
| 151 | 176 | LUPPO       | Francesco       | N          | 1897      |
| 152 | 393 | MACCAPAN    | Fabio           | CM         | 1944      |
| 153 | 347 | MACCHIA     | Giovanni        | CM         | 1953      |
| 154 | 050 | MAGGIORA    | Aldo            | N          | 1800      |
| 155 | 333 | MAGRI       | Maurizio        | N          | 1800      |
| 156 | 381 | MALORI      | Marcello        | N          | 1741      |
| 157 | 334 | MANCONE     | Stefano         | N          | 1800      |
| 158 | 379 | MANICONE    | Giovanni        | N          | 1626      |
| 159 | 164 | MARCHELLO   | Massimo         | N          | 1800      |
| 160 | 239 | MARIANI     | Daniilo         | N          | 1863      |
| 161 | 051 | MARINO      | Francesco       | CM         | 2094      |
| 162 | 134 | MARINO      | Vincenzo        | N          | 1800      |
| 163 | 109 | MARTINO     | Enzo            | N          | 1800      |
| 164 | 052 | MASCETRA    | Nicola          | N          | 1846      |
| 165 | 118 | MASIERO     | Luigi           | N          | 1800      |
| 166 | 356 | MASTRONARDI | Donato          | CM         | 2183      |
| 167 | 367 | MAZZANTI    | Raniero         | CM         | 2047      |
| 168 | 183 | MAZZOLA     | Alessandro      | N          | 1684      |
| 169 | 124 | MELANDRI    | Fabio           | N          | 1800      |
| 170 | 173 | MELOTTI     | Dario           | N          | 1949      |

|     |     |             |                 |          |      |
|-----|-----|-------------|-----------------|----------|------|
| 171 | 252 | MENEGHETTI  | Juri            | N        | 1800 |
| 172 | 121 | MENNITTO    | Roberto         | N        | 1800 |
| 173 | 402 | MESSINA     | Francesco       | CM       | 2003 |
| 174 | 122 | MINGIONE    | Luigi           | N        | 1800 |
| 175 | 370 | MINISTRINI  | Ivan            | N        | 1800 |
| 176 | 181 | MODESTINO   | Marco           | M        | 2217 |
| 177 | 228 | NANNI       | Marco           | N        | 1800 |
| 178 | 187 | NEGRONI     | Giovanni        | N        | 1800 |
| 179 | 352 | NICOTERA    | Alessandro      | M        | 2164 |
| 180 | 116 | NIGLIO      | Biagio          | N        | 1666 |
| 181 | 138 | NISTRI      | Paolo           | N        | 1800 |
| 182 | 304 | NUCCI       | Luciano         | M        | 2230 |
| 183 | 363 | NUDO        | Davide          | N        | 1800 |
| 184 | 388 | NUNNARI     | Massimo         | CM       | 2036 |
| 185 | 267 | OLDRATI     | Pietro          | CM       | 2024 |
| 186 | 324 | OLIVIERI    | Guglielmo       | N        | 1726 |
| 187 | 389 | PACCHIARINI | Marco           | IM-ICCF  | 2412 |
| 188 | 344 | PAGLIA      | Angelo          | N        | 1756 |
| 189 | 255 | PAJER       | Walter          | N        | 1806 |
| 190 | 139 | PALMIERI    | Francesco       | N        | 1800 |
| 191 | 300 | PANDIANI    | Domenico        | N        | 1800 |
| 192 | 208 | PANNULLO    | Umberto         | MS-ASIGC | 2314 |
| 193 | 123 | PARISI      | Cosimo          | CM       | 2123 |
| 194 | 385 | PARODI      | Pierbruno       | N        | 1787 |
| 195 | 320 | PARZIALE    | Giovanni        | N        | 1800 |
| 196 | 400 | PATRIARCA   | Giovanni        | N        | 1800 |
| 197 | 117 | PAUSELLI    | Claudio         | N        | 1800 |
| 198 | 145 | PELLEGRINI  | Francesco       | N        | 1953 |
| 199 | 174 | PELLEGRINI  | Pietro          | N        | 1800 |
| 200 | 371 | PELLICONI   | Vanes           | CM       | 2030 |
| 201 | 058 | PELUSO      | Luigi           | N        | 1800 |
| 202 | 358 | PEPE        | Savino          | M        | 2249 |
| 203 | 359 | PERINI      | Giampaolo       | M        | 2209 |
| 204 | 325 | PERRELLA    | Giovanni        | N        | 1800 |
| 205 | 236 | PERRICONE   | Michele         | N        | 1786 |
| 206 | 111 | PETRILLO    | Michele         | IM-ICF   | 2351 |
| 207 | 217 | PIANTADOSI  | Angelo          | N        | 1881 |
| 208 | 160 | PICCIN      | Mauro           | N        | 1800 |
| 209 | 113 | PICCININI   | Carlo           | N        | 1800 |
| 210 | 301 | PIETRONI    | Walter          | N        | 1800 |
| 211 | 384 | PILOTTA     | Marcello        | N        | 1837 |
| 212 | 059 | PINTO       | Claudio         | N        | 1800 |
| 213 | 060 | PIOLI       | Franco          | N        | 1800 |
| 214 | 136 | PISCOPIA    | Carmela         | CM       | 2036 |
| 215 | 132 | PIVIROTTO   | Filiberto       | N        | 1860 |
| 216 | 061 | PIZZI       | Gaetano         | N        | 1800 |
| 217 | 310 | PONTAROLLO  | Franco          | N        | 1800 |
| 218 | 062 | PORCELLI    | Vincenzo        | N        | 1800 |
| 219 | 207 | PORCELLI    | Danny           | M        | 2343 |
| 220 | 277 | POSSANZINI  | Lorenzo         | N        | 1800 |
| 221 | 285 | PRENCIPE    | Gaetano Antonio | N        | 1945 |
| 222 | 063 | PRISCO      | Giuseppe        | N        | 1800 |
| 223 | 215 | PROFILI     | Bruno           | N        | 1800 |
| 224 | 146 | PROIETTI    | Costantino      | N        | 1936 |
| 225 | 331 | PROLA       | Maurizio        | N        | 1839 |
| 226 | 227 | PUZO        | Massimiliano    | N        | 1800 |
| 227 | 273 | QUARTA      | Luigi           | N        | 1800 |
| 228 | 180 | QUERCI      | Alessandro      | M        | 2302 |
| 229 | 064 | RACCARO     | Michele         | N        | 1800 |
| 230 | 309 | RAJOLA      | Alfredo         | N        | 1800 |
| 231 | 065 | RAMELLA     | Riccardo        | N        | 1800 |
| 232 | 066 | RAUSEO      | Emilio          | N        | 1800 |
| 233 | 129 | REBAUDO     | Nino            | CM       | 2000 |
| 234 | 067 | RENZI       | Nicola          | N        | 1800 |
| 235 | 068 | RICCI       | Massimo         | N        | 1800 |
| 236 | 175 | RICCI       | Antonio         | N        | 1756 |
| 237 | 191 | RIEGLER     | Alessandra      | LGM-ICCF | 2286 |
| 238 | 069 | RINALDI     | Umberto         | N        | 1800 |
| 239 | 070 | RIVA        | Claudio         | N        | 1800 |
| 240 | 196 | RIZZO       | Domenico        | N        | 1800 |
| 241 | 261 | RIZZO       | Carmine         | N        | 1800 |
| 242 | 071 | ROBERTI     | Corrado         | N        | 1800 |
| 243 | 272 | ROBUSTELLI  | Davide          | N        | 1800 |
| 244 | 072 | ROCCHI      | Piero           | N        | 1800 |
| 245 | 219 | ROMANO      | Vittorio        | N        | 1946 |
| 246 | 220 | ROMANO      | Stefano         | N        | 1800 |
| 247 | 073 | ROMEI       | Maurizio        | N        | 1800 |
| 248 | 259 | ROSSANO     | Marco           | N        | 1800 |
| 249 | 074 | ROSSI       | Enrico          | N        | 1800 |
| 250 | 075 | ROSSI       | Gianluca        | N        | 1800 |
| 251 | 244 | ROSSI       | Vincenzo        | N        | 1800 |
| 252 | 308 | ROSSI       | Luciano         | N        | 1800 |
| 253 | 189 | ROTTONDI    | Pierpaolo       | N        | 1800 |
| 254 | 276 | ROTUNDO     | Raffaele        | N        | 1949 |
| 255 | 076 | RUBERTO     | Giuseppe        | N        | 1800 |
| 256 | 077 | RUMIANO     | Roberto         | N        | 1800 |
| 257 | 114 | RUOPPOLO    | Alfonso         | N        | 1897 |
| 258 | 078 | SALA        | Alfonso         | N        | 1800 |
| 259 | 377 | SALVARIO    | Marco           | N        | 1830 |
| 260 | 010 | SALVATORE   | Carmine         | MS-ASIGC | 2336 |

|     |     |            |            |         |      |
|-----|-----|------------|------------|---------|------|
| 261 | 266 | SALVEMINI  | Alfredo    | N       | 1800 |
| 262 | 376 | SALVEMINI  | Fabio      | N       | 1660 |
| 263 | 372 | SANNA      | Marco      | N       | 1817 |
| 264 | 287 | SANTALUCIA | Umberto    | N       | 1800 |
| 265 | 140 | SANTANGELO | Nicola     | CM      | 2074 |
| 266 | 195 | SANTELLI   | Francesco  | N       | 1800 |
| 267 | 079 | SANTORO    | Andrea     | N       | 1800 |
| 268 | 080 | SARTORI    | Fabio      | N       | 1800 |
| 269 | 311 | SARTORI    | Delfino    | N       | 1937 |
| 270 | 294 | SATTA      | Francesco  | N       | 1800 |
| 271 | 280 | SBERSE     | Luca       | N       | 1800 |
| 272 | 081 | SCALA      | Paolo      | N       | 1800 |
| 273 | 082 | SCARPATI   | Francesco  | N       | 1800 |
| 274 | 222 | SCAVO      | Santo      | N       | 1800 |
| 275 | 307 | SCHIRRU    | Fulvio     | N       | 1800 |
| 276 | 330 | SCOTTI     | Vincenzo   | N       | 1800 |
| 277 | 303 | SECCHI     | Dino       | M       | 2398 |
| 278 | 271 | SEGALINA   | Luigi      | N       | 1800 |
| 279 | 338 | SENESE     | Antonio    | N       | 1800 |
| 280 | 084 | SENESE     | Enrico     | N       | 1800 |
| 281 | 361 | SERRAJOTTO | Marino     | M       | 2195 |
| 282 | 083 | SERTORIO   | Carlo      | N       | 1800 |
| 283 | 190 | SORCINELLI | Andrea     | N       | 1930 |
| 284 | 147 | SORRENTINO | Antonio    | N       | 1800 |
| 285 | 186 | SORRENTINO | Michele    | N       | 1906 |
| 286 | 394 | SOSSAI     | Silvio     | CM      | 2044 |
| 287 | 085 | SPANO      | Gaetano    | N       | 1800 |
| 288 | 086 | SPASARI    | Stefano    | N       | 1800 |
| 289 | 087 | SPERANDIO  | Mario      | N       | 1800 |
| 290 | 089 | SPINA      | Pasquale   | N       | 1800 |
| 291 | 088 | SPINELLI   | Raffaele   | N       | 1800 |
| 292 | 090 | SPIRITO    | Giorgio    | N       | 1800 |
| 293 | 091 | SQUILLANTE | Alberto    | N       | 1800 |
| 294 | 399 | STAGO      | Raffaele   | N       | 1800 |
| 295 | 161 | STALTARI   | Giuseppe   | N       | 1756 |
| 296 | 231 | STIPANI    | Leontino   | M       | 2200 |
| 297 | 237 | STOCHINO   | Flavio     | N       | 1800 |
| 298 | 306 | SULIS      | Giovanni   | N       | 1800 |
| 299 | 337 | TARELLI    | Daniele    | N       | 1963 |
| 300 | 260 | TEDONE     | Raffaele   | N       | 1800 |
| 301 | 092 | TOGNOLA    | Paolo      | N       | 1800 |
| 302 | 223 | TORASSA    | Giuseppe   | M       | 2200 |
| 303 | 093 | TORELLI    | Gino       | N       | 1800 |
| 304 | 128 | TORO       | Simone     | N       | 1800 |
| 305 | 094 | TOZZI      | Francesco  | N       | 1800 |
| 306 | 095 | TRADARDI   | Stefano    | N       | 1800 |
| 307 | 250 | TRAMACERE  | Salvatore  | M       | 2218 |
| 308 | 133 | TRANQUILLO | Massimo    | N       | 1831 |
| 309 | 096 | TREBBI     | Costantino | N       | 1800 |
| 310 | 328 | TREBBI     | Alessandro | N       | 1800 |
| 311 | 218 | TREDESINI  | Davide     | N       | 1800 |
| 312 | 097 | TRIPPI     | Nicolò     | N       | 1926 |
| 313 | 405 | TROIA      | Matteo     | M       | 2201 |
| 314 | 098 | TRONCOSSI  | Luca       | M       | 2371 |
| 315 | 099 | URBANO     | Paolo      | N       | 1800 |
| 316 | 100 | VACCARI    | Giorgio    | N       | 1800 |
| 317 | 159 | VALENTE    | Pierluigi  | N       | 1800 |
| 318 | 290 | VALENTE    | Luigi      | N       | 1800 |
| 319 | 305 | VALERIO    | Marzio     | N       | 1800 |
| 320 | 101 | VALGIUSTI  | Tiberio    | N       | 1800 |
| 321 | 346 | VANNICOLA  | Roberto    | CM      | 2184 |
| 322 | 282 | VANNINI    | Marco      | N       | 1800 |
| 323 | 170 | VASTANO    | Ciro       | N       | 1800 |
| 324 | 102 | VERGINE    | Mariano    | N       | 1800 |
| 325 | 184 | VESPE      | Francesco  | M       | 2200 |
| 326 | 392 | VIAGGI     | Stefano    | CM      | 2017 |
| 327 | 103 | VITA       | Pierluigi  | N       | 1800 |
| 328 | 104 | VITALE     | Sebastiano | N       | 1800 |
| 329 | 373 | VIVIANI    | Alessio    | MF      | 2244 |
| 330 | 408 | VOLIANI    | Mauro      | IM-ICCF | 2389 |
| 331 | 240 | ZACCARIA   | Vincenzo   | CM      | 2013 |
| 332 | 410 | ZANCHETTA  | Nicola     | CM      | 2041 |
| 333 | 342 | ZANNONI    | Gianni     | N       | 1908 |
| 334 | 157 | ZANON      | Ezio       | N       | 1800 |
| 335 | 105 | ZANOTTI    | Roberto    | N       | 1800 |
| 336 | 275 | ZANOTTI    | Fabio      | N       | 1800 |
| 337 | 106 | ZILIOI     | Marcello   | N       | 1800 |
| 338 | 107 | ZINGARETTI | Primo      | N       | 1800 |
| 339 | 296 | ZORDAN     | Dino       | N       | 1800 |
| 340 | 364 | ZOTTI      | Enrico     | CM      | 2000 |
| 341 | 108 | ZUCCA      | Antonio    | N       | 1800 |

**top 10**

|             |              |          |      |
|-------------|--------------|----------|------|
| CESETTI     | Claudio      | GM-ICCF  | 2581 |
| CERRATO     | Roberto      | IM-ICCF  | 2467 |
| LAGHETTI    | Gaetano      | IM-ICCF  | 2455 |
| BOCCIA      | Mattia Mario | SIM-ICCF | 2436 |
| CALANDRI    | Fausto       | SIM-ICCF | 2432 |
| PACCHIARINI | Marco        | IM-ICCF  | 2412 |
| DE FILIPPIS | Francesco    | MS-ASIGC | 2409 |
| SECCHI      | Dino         | M        | 2398 |
| VOLIANI     | Mauro        | IM-ICCF  | 2389 |
| ARBRILE     | Giuseppe     | M        | 2386 |



# TORNEI DI STUDI, SITI E RIVISTE.....(di MARCO CAMPIOLI)

## Dicembre 2017

### Avviso

Tutti possono partecipare ai concorsi di studi: non sono previste formalità e neppure quote di iscrizione per la partecipazione ai tornei. Il finale artistico - sempre originale, mai pubblicato prima - deve essere inviato al direttore del concorso. La composizione può essere spedita per posta ordinaria oppure via e-mail; se lo studio viene trasmesso via e-mail utilizzare il formato PGN (preferibilmente) oppure il documento WORD. Comunicare sempre l'indirizzo postale dell'autore (Via / Piazza con numero civico, Città con CAP, Nazione) per ricevere *la rivista* col proprio originale pubblicato e col successivo verdetto. I tornei elencati di seguito sono - quasi tutti - a tema libero; i concorsi tematici sono chiaramente indicati.

### 5 CONCORSI FORMALI:

**Anatoly Zinchuk – MT 80,**  
**6th FIDE WORLD Cup in Composing 2018,**  
**JIRTDAN 2018,**  
**JT 50 Vladislav Tarasiuk,**  
**4th Composing Tourney of FRME (Royal Moroccan Chess Federation), 2018**

Un elenco di tornei formali può essere trovato presso [www.problemistasajedrez.com.ar/formales/](http://www.problemistasajedrez.com.ar/formales/)

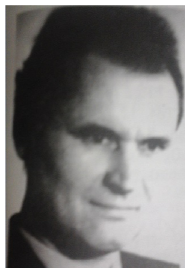
Nel **TORNEO FORMALE** sono pubblicati soltanto gli studi onorati (inseriti nel verdetto). Il giudice spesso NON conosce i nominativi degli autori delle composizioni. I finali artistici NON inseriti nell'award possono essere utilizzati dagli autori per altri concorsi perché sono ancora originali (NON sono stati pubblicati!).

### **6th FIDE World Cup in Composing 2018**

Direttore: Alexander Bulavka (Bielorussia).  
 Giudice: Harold van der Heijden (Paesi Bassi).  
 Inviare lo studio entro il 1° febbraio 2018 ad Alexander Bulavka [tischka@tut.by](mailto:tischka@tut.by)  
 Specificare l'indirizzo postale del compositore. Verdetto previsto per il 1° giugno 2018.

### **Anatoly Zinchuk – MT 80**

Direttore e giudice: Vladimir Samilo (Ucraina).  
 Trasmettere gli originali – al massimo 2 per ogni autore – entro il 1° febbraio 2018 a Vladimir Samilo [vlamilo@gmail.com](mailto:vlamilo@gmail.com)  
 Accompagnare gli elaborati con la scritta “Zinchuk – 80”.



### **JT 50 Vladislav Tarasiuk**

Direttore e giudice: Vladislav Tarasiuk (Ucraina). Trasmettere entro il 9 marzo 2018 – al massimo 3 originali per autore – a Vladislav Tarasiuk [vladchess@ukr.net](mailto:vladchess@ukr.net)



### **4th Composing Tourney of FRME (Royal Moroccan Chess Federation), 2018**

Direttore: Vidadi Zamanov (Azerbaijani).  
 Giudice: Mario Guido Garcia (Argentina).  
 Spedire i finali artistici – possibilmente in formato PDF - entro il 30 settembre 2018 a Vidadi Zamanov [vidadi\\_zamanov@mail.ru](mailto:vidadi_zamanov@mail.ru)  
 Award nel 2018.

### **JIRTDAN 2018**

Direttore: Elmar Abdullayev (Azerbaijani).  
 Giudice: Harold van der Heijden (Paesi Bassi).  
 Inviare soltanto “Baby Studies”: finali artistici con al massimo 5 pezzi, Re compresi.  
 Spedire entro il 1° marzo 2018 – al massimo 3 studi per ogni autore e possibilmente in formato PGN – a Elmar Abdullayev [abdullaev-elmar@bk.ru](mailto:abdullaev-elmar@bk.ru)

### 24 TORNEI INFORMALI:

**Československý Šach 2018,**  
**Die Schwalbe 2017-2018,**  
**e4 e5 2017 – 10 Years JT,**  
**EG 2018-2019,**  
**Gheorghe Nicolaescu – JT 65 – 2018,**  
**Magyar Sakkvilág 2018 – Memorial Attila Koranyi,**  
**MT 80 Paul Joita,**  
**Pat a Mat 2018-2019,**  
**Polish Chess Federation 2018,**  
**Problemblad 2017-2018,**  
**Problem Paradise 2018-2019,**  
**Šachmatnaja Kompozicija 2018,**  
**Šachová Skladba 2017-2018,**  
**Schach 2018-2019,**  
**Sinfonie Scacchistiche 2017-2018,**  
**Springaren 2018,**  
**StrateGems 2018,**  
**Tehtävieniekka 2017-2019,**  
**The Problemist 2018-2019,**  
**The Problemist of Ukraine 2017-2018,**  
**UAPA – 6th International Internet Tournament,**  
**Variantim 2018,**  
**Vratnica 64 2016-2018,**  
**Zadači i etjudy 2018.**

Nel **CONCORSO INFORMALE** gli studi partecipanti al torneo o vengono pubblicati in un sito web oppure da una rivista (l'autore della composizione riceve spesso il numero del *periodico* col proprio studio pubblicato). Il giudice conosce sempre i nominativi degli autori delle composizioni. Tutti i finali artistici partecipanti al torneo (anche quelli NON inseriti nel verdetto) NON possono essere successivamente inviati dagli autori ad altri concorsi perché NON sono più originali (sono già stati pubblicati!).

**Československý Šach** 2018

Direttore: Michal Hlinka (Repubblica Ceca).

Giudice: **Luboš Kekely** (Slovacchia).Inviare i finali entro il 10 dicembre 2018 a Michal Hlinka  
[hlinkamichal55@gmail.com](mailto:hlinkamichal55@gmail.com)**Die Schwalbe** 2017-2018

Direttore: Michael Roxlau (Germania).

Giudice: Marco Campioli (Italia).

Previste due sezioni: per studi di vittoria (+) e per studi di patta (=).

Spedire le composizioni - massimo 3 lavori per autore - a Michael Roxlau [studien@dieschwalbe.de](mailto:studien@dieschwalbe.de)**e4 e5** 2017 - **10 Years JT**

Direttore: Dan-Constantin Gurgui (Romania).

Giudice: Péter Gyarmati (Ungheria).

Trasmettere gli elaborati - al massimo 5 opere per ogni autore - entro il 25 dicembre 2017 a Dan-Constantin Gurgui

[www.chessplayer\\_ro@yahoo.com](mailto:www.chessplayer_ro@yahoo.com)Gli studi saranno pubblicati in internet nel periodico **e4 e5**, sito web <http://www.chessplayer.ro>**EG** 2018-2019

Direttore: Ed van de Gevel (Paesi Bassi).

Inviare i lavori a Ed van de Gevel [gevell45@planet.nl](mailto:gevell45@planet.nl)**Gheorghe Nicolaescu - JT 65 - 2018**

Direttore: Dan-Constantin Gurgui (Romania).

Giudice: Sergei Osintsev (Russia).

Spedire gli originali - al massimo 5 lavori per ogni autore - entro il 25 dicembre 2018 a Dan-Constantin Gurgui

[www.chessplayer\\_ro@yahoo.com](mailto:www.chessplayer_ro@yahoo.com)Gli studi saranno pubblicati in internet nel periodico **e4 e5**, sito web <http://www.chessplayer.ro>**Magyar Sakkvilág** 2018 - **Memorial Attila Koranyi**

Direttore e giudice: Péter Gyarmati (Ungheria).

Spedire i finali - preferibilmente in formato PGN - entro il 15 novembre 2018 a Péter Gyarmati

[slowpance@gmail.com](mailto:slowpance@gmail.com)**MT 80 Paul Joita**

Direttore: Dan-Constantin Gurgui (Romania).

Giudici: Emilian Dobrescu (Romania), Virgil Nestorescu (Romania).

Trasmettere i lavori entro il 30 giugno 2018 a Dan-Constantin Gurgui [www.chessplayer\\_ro@yahoo.com](mailto:www.chessplayer_ro@yahoo.com)**Pat a Mat** 2018-2019Direttore: **Luboš Kekely** (Slovacchia).

Giudice: Emil Vlasak (Repubblica Ceca).

Inviare i finali entro il 15 ottobre 2019 a Lubos Kekely [kekely@zmail.sk](mailto:kekely@zmail.sk)**Polish Chess Federation** 2018

Direttore: Waldemar Tura (Polonia).

Spedire le opere entro il 1° dicembre 2018 a Waldemar Tura [al1z@interia.pl](mailto:al1z@interia.pl)**Problemblad** 2017-2018

Direttore: Marcel van Herck (Belgio).

Giudice: Ward Stoffelen (Belgio).

Inviare le composizioni entro il 30 luglio 2018 a Marcel van Herck [arves@skynet.be](mailto:arves@skynet.be)**Problem Paradise** 2018-2019

Direttore: Hiroshi Manabe (Giappone).

Giudice: Mario Guido Garcia (Argentina).

Trasmettere gli originali entro il 15 ottobre 2019 a Hiroshi Manabe [0714@gmail.com](mailto:0714@gmail.com)Sarà pubblicato un verdetto per il solo anno 2018 se verranno pubblicati su **Problem Paradise** almeno 15 studi nel corso del 2018 (ed in tal caso il termine di spedizione per le composizioni sarà spostato al 15 ottobre 2018).**Šachmatnaja Kompozicija** 2018

Direttore: Sergej Osintsev (Russia).

Inviare gli originali entro il 1° dicembre 2018 a Sergej Osintsev [osintsev64@mail.ru](mailto:osintsev64@mail.ru)**Šachová Skladba** 2017-2018

Direttori: Jiří Jelínek (Repubblica Ceca), Jaroslav Polasek (Repubblica Ceca).

Giudice: Emil Vlasák (Repubblica Ceca).

Spedire le opere a Jiří Jelínek [jjelinek@koop.cz](mailto:jjelinek@koop.cz) [jjelinek@chello.cz](mailto:jjelinek@chello.cz) e/o a Jaroslav Polasek [jaroslav.polasek@brouzdej.net](mailto:jaroslav.polasek@brouzdej.net)**Schach** 2018-2019

Direttore: Franz Pachl (Germania).

Giudice: Péter Gyarmati (Ungheria).

Trasmettere le composizioni a Franz Pachl [fpa.levinho@web.de](mailto:fpa.levinho@web.de)**Sinfonie Scacchistiche** 2017-2018

Direttore: Valerio Agostini (Italia).

Giudice: Michael Roxlau (Germania).

Previste due sezioni: per studi di vittoria (+) e per lavori di patta (=).

Spedire i finali artistici entro il 30 settembre 2018 a Valerio Agostini [valerio.agostini@gmail.com](mailto:valerio.agostini@gmail.com)**Springaren** 2018

Direttore: Margus Sööt (Estonia).

Inviare gli studi a Margus Sööt [margus.soot@springaren.se](mailto:margus.soot@springaren.se)**StrateGems** 2018

Direttore: Franjo Vrabec (Svezia).

Giudice: Bosko Miloskeski (Serbia).

Spedire le opere - entro la fine di agosto 2018 - a Franjo Vrabec [franjo.vrabec@live.se](mailto:franjo.vrabec@live.se)**Tehtävienikka** 2017-2019

Direttore: Antti Parkkinen (Finlandia).

Giudice: Martin Minski (Germania).

Trasmettere gli elaborati a Antti Parkkinen [TNchessendgamestudies@gmail.com](mailto:TNchessendgamestudies@gmail.com)**The Problemist** 2018-2019

Direttore: Yochanan Afek (Israele/Paesi Bassi).

Giudice: John Nunn (Regno Unito).

Inviare le composizioni a Yochanan Afek [afek26@gmail.com](mailto:afek26@gmail.com)**The Problemist of Ukraine** 2017-2018

Direttore: Eduard Eilazjan (Ucraina).

Giudice: Sergei Osintsev (Russia).

Spedire i finali a Eduard Eilazjan [edeilstudy@mail.ru](mailto:edeilstudy@mail.ru) [ed.eil.ing139@gmail.com](mailto:ed.eil.ing139@gmail.com)**UAPA - 6th International Internet Tournament**

Direttore: Mario Guido Garcia (Argentina).

Giudice: Luis Miguel Gonzales (Spagna).

Torneo in tre sezioni: sezione **A**: tematica: Torre e due pezzi minori contro Donna (la posizione iniziale può presentare altri pezzi). Ammessi soltanto studi di vittoria (+); sezione **B**: a tema libero, suddivisa in **B.1.** per studi di vittoria (+) e in **B.2.** per studi di patta (=). Trasmettere entro il 30 aprile 2018 - al massimo tre finali per ogni autore ed per ogni sezione - a Mario Guido Garcia [mariogarcia@gmail.com](mailto:mariogarcia@gmail.com)

Verdetto previsto per luglio 2018.

**Variantim** 2018

Direttore: Ofer Comay (Israele).

Giudice: Péter Gyarmati (Ungheria).

Spedire i lavori a Ofer Comay [ofercomay@gmail.com](mailto:ofercomay@gmail.com)**Vratnica 64** 2016-2018

Direttore: Boško Milošeski (Serbia).

Giudice: Branislav Djurasevic (Serbia).

Inviare i finali a Boško Milošeski [vratnica64@gmail.com](mailto:vratnica64@gmail.com)**Zadači i etjudy** 2018

Direttore: Yakov Rossomakho (Russia).

Giudice: Yuri Bazlov (Russia).

Trasmettere gli studi entro il 15 novembre 2018 a Yakov Rossomakho [yross@mail.ru](mailto:yross@mail.ru)**SITI WEB**<http://www.accademiadelproblema.org><http://www.arves.org/><http://www.bestproblems.it/><http://www.club64.it/studistica.asp><http://www.hhdbv.nl><http://www.k4it.de/index.php?topic=egt6><http://www.problemistasajedrez.com.ar/><http://www.roycroft-ajr.uk/><http://www.scacchiemiliaromagna.it/notiziedaglisacchi/studistica.php><http://www.selivanov.ru/><http://www.vlasak.biz><http://www.wfcc.ch>**PERIODICI****EG:**Harold van der Heijden  
(Paesi Bassi)[heijdenharold@gmail.com](mailto:heijdenharold@gmail.com)**Best Problems:**

Antonio Garofalo (Italia)

[antgarofalo@alice.it](mailto:antgarofalo@alice.it)**Sinfonie Scacchistiche:**

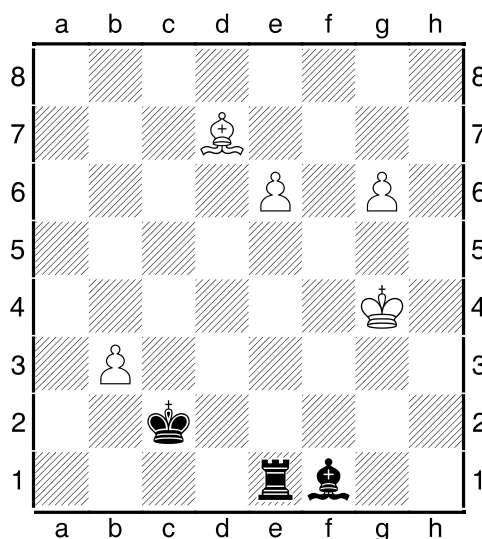
Valerio Agostini (Italia)

[valerio.agostini@gmail.com](mailto:valerio.agostini@gmail.com)**FINALES ... y TEMAS:**

José Copié (Argentina)

[chess10xp@speedy.com.ar](mailto:chess10xp@speedy.com.ar)**L'angolo dello Studio**

di Nicola Santangelo

<https://www.facebook.com/nicola.santangelo.568?fref=ts>

Kovalenko, 1998


Il Bianco muove e vince

Non tutte le strade portano a Roma...

Soluzione a pag.16

## Soluzione del Problemi: ASIAS n. 37 – Dicembre 2017

**Pr.n. D61**  
**Chris REEVES, Inghilterra**  
**1° Pr. – Problem 1969**



**#2      GV+GR      (13+9)**

**Pr.n. D62**  
**Jorge M. Kapros, Argentina**  
**1° Pr. – Best Problems 2012-13**



**H#3,5      3 sol.      (2+10)**

**Probl. n. D61 - Chris REEVES - 1° Pr. Problem 1969**  
 Tentativo: 1. The3? [2. Cf4 [A] #], 1. ... T:b4 [b] 2. A:c6 [B] #, Ma 1. ... Ch5 [e] !  
 Tentativo: 1. e3? [2. Cf4 [A] #], 1. ... A:d3 [c] 2. D:d3 [E] #, Ma 1. ... T:b4 [b] !  
 Tentativo: 1. Ae3? [2. Cf4 [A] #], 1. ... Ch5 [e] 2. Df3 [G] #, Ma 1. ... A:d3 [c] !  
**Soluzione: 1. Dd1! [2. Cf4 [A] #], - 1. ... Dc7 2. Ce7#, - 1. ... Ce5 2. T:e5# - 1. ... T:d1 [g] 2. e4 [H] # + 1. ... T:b4 [b] 2. C:b4 [F] #, + 1. ... Ch5 [e] 2. e4 [D] #, + 1. ... A:d3 [c] 2. T:d3 [C] #.**  
 Ciclo di interferenze Torre, Pedone e Alfiere mostrato alla perfezione e, in modo magistrale, il gioco della Regina. Il tutto in una costruzione magistrale.

**Probl. n. H 62 - Jorge M. Kapros, Argentina. 1° Pr. – Best Problems 2012-13**

1...fxe6 2.Rh2 exd7 3.Tg1 d8=D 4.T5g2 Dh4#  
 1...fxg6 2.Rh3 gxf7 3.Tg2 fxe8=D 4.T5g3 Dh5#  
 1...f6 2.Rh4 fxf7 3.Tg3 gxf8=D 4.T5g4 Dh6#

Eco e eco-camaleonte, tre matti modello, tre prime mosse del Pf5 e 3 promozioni a Donna in case diverse. Senza dubbio il primo della classifica (Giudice A. Garofalo)


## ASIAS n. 38 – GENNAIO 2018

**Pr.n. D63**  
**Francesco SIMONI, Italia**  
**1° Place Italy-Israel Match 2014-15**



**#2      GV+GA+GR      (13+10)**

**Pr.n. D64**  
**G.M. FRANTZOV & Vito RALLO, Bulgaria-Italia**  
**1° Premio Torre & Cavallo-Scacco 2000**



**H#2      (6+9)**  
**b) Abf5->f3 - c) Abf5->c6 - d) Abf5->c8**

### Problemi da risolvere

Probl.n. D63 - Fen: 3RRK1n/2P1BPp1/3N1Pr1/1PQPk1p1/r3p1B1/2p1p3/n5N1/8

Probl.n. H64 - Fen: 3n3K/1p1p1p2/1r1k4/pp3BP1/3N4/3PB3/8/3n4

Vito RALLO ([vitorallo@virgilio.it](mailto:vitorallo@virgilio.it))

## Le guardie della città

Di G.Ferlito

### *The seventh chapitre of the thirde Tractate treteth of kepars of townes customers and tolle gaderers &c.*

The gardes and kepars of of cytees ben signefied by the VII. pawn whiche stondesth in the lyfte side to fore the knyght/ And is formed in the semblance of a man holdyng in his right hande grete keyes And in his lyfte hande a potte & an elle for to mesure with And ought to haue on hys gurdell a purse open/ And by the keyes ben signefied the kepars of the cytees and townes and comyn offices/ And by the potte and elle ben signefied them that haue the charge to weye and mete & mesure truly And by the purse ben signefied them that resewe the costumes. tolles. scawage. peages/ and duetes of the cytees & townes



### Delle guardie della città e degli ufficiali del Comune

Descriviamo ora il settimo *popolare* [b2] che sta collocato davanti al Cavaliere [Cavallo] di sinistra [Cb1]. Esso rappresenta le guardie della città. Ha la forma di un uomo che regge nella mano destra delle grandi chiavi [Contrariamente a quanto detto nel testo, la xilografia di Caxton fa vedere un uomo che regge le grandi chiavi della città nella mano sinistra, e nella mano destra regge la canna o metro per misurare] e nella mano sinistra ha una canna per misurare, alla cintola una borsa aperta. Le grandi chiavi rappresentano le guardie della città, la canna per misurare simboleggia gli ufficiali del Comune che sovraintendono ai pesi e alle misure, la borsa aperta simboleggia gli esattori del Comune che ricevono i pedaggi da parte dei viandanti e i custodi che ne riscuotono i crediti. Giustamente le guardie della città stanno davanti al Cavaliere perché stando a sua disposizione, essi sorvegliano la città. Costoro devono essere solleciti, attenti e gelosi del bene comune sia in tempo di pace che in tempo di guerra. Debbono perlustrare la città per vedere e far presente ai Rettori tutte quelle cose che la possono fortificare e renderla più sicura. In tempo di guerra e durante la notte non devono aprire le porte della città ad alcuno. Abbiano una coscienza onesta, e il loro zelo per la città non faccia loro denunciare ingiustamente alcuno uomo per lividore d'invidia o per omertà; spesso

coloro che vogliono dare l'impressione d'essere zelanti, accusano a torto gli altri al fine di rimanere, lodati, confermati nel loro incarico. La massima perfidia consiste nel trarre vantaggio da un atto per mezzo del quale, senza fare nessun altro sbaglio, tu commetti un'infamia. Tu ti rendi guardiano se garantisci ai giudici e ai rettori che gli innocenti non patiscano ingiuria. Abbi sempre dinanzi ai tuoi occhi Colui [Dio] che conosce e pesa i fatti di tutti i cuori, temi Colui che senza la cui protezione invano t'affatichi nel custodire la città, dato che a coloro che lo temono è promessa la beatitudine e tutte le altre cose che mirano al bene.

L'imperatore Federico II, a Capua, sopra il ponte del fiume che le scorre intorno, fece costruire una porta di marmo di straordinaria fattura sulla quale fu scolpita l'immagine dello stesso imperatore, seduto sul trono, in mezzo a due giudici assessori. Nel semicerchio sopra il capo del giudice di destra [Pier delle Vigne] c'era scritto in versi "Entrino senza paura quelli che vogliono vivere onestamente" e nel semicerchio sopra il capo del giudice di sinistra [Taddeo da Sessa] v'era scritto "Colui che non è fedele tema di esser cacciato o di esser messo in carcere". Nel semicerchio che racchiudeva tutta la porta v'era scritto quest'altro verso "Per comandamento di Cesare sono fatto guardia di tutto il reame" [in realtà il verso era sul semicerchio della testa della donna che rappresentava la fedeltà di Capua e recava la dicitura: "Per comando di Cesare io garantisco la concordia nel Regno"] e nel semicerchio sopra la testa del Re v'era scritto "Oh quanto faccio miseri coloro che so di diversa opinione" [l'iscrizione sopra l'imperatore recava la dicitura "Misero renderò ch'io sappia la voglia mutare"]

L'ammonire appartiene ai giudici, il temere alle guardie, il minacciare di pene e punire i traditori appartiene al Re.

[Federico II di Hohenstaufen (1194-1250), fu Re di Sicilia all'età di 4 anni, (Costanza d'Altavilla, sua madre, lo fece incoronare sotto la reggenza di Papa Innocenzo III), Re dei Romani all'età di 17 anni (eletto a Norimberga dai Principi tedeschi), Re di Germania all'età di 21 anni, (incoronato ad Aquisgrana), Imperatore del Sacro Romano Impero all'età di 26 anni (incoronato da papa Onorio III), e Re di Gerusalemme all'età di 35 anni (avendo sposato nel 1227 Isabella di Brienne, regina di Gerusalemme, era diventato reggente di Gerusalemme e alla morte di costei si auto-incoronò re nel 1229).

Il monaco benedettino anglosassone dell'abbazia di St. Albans (a nord di Londra), Matthew Paris (ca.1200-1259), lo definì nella sua "Chronica majora" il più grande tra i principi della terra: "Stupor Mundi et immutator mirabilis", cioè "Stupore del mondo e miracoloso trasformatore".

Federico II amò Capua e la definì "Chiave del Regno". Fece rinforzare, fra il 1234 e il 1239, l'antico e malconcio Ponte Romano sul Volturno, ed erigere una Porta fortificata tra due magnifiche Torri, ornata da un arco di trionfo costellato da statue di marmo e fogliami di alabastro. La Porta era chiamata Porta di Roma (perché sull'Appia) e doveva emulare la grandezza di Roma antica.

Lo storico Riccardo di San Germano (ca.1165

-1244) nella sua *Chronica* ricorda che per costruire le due Torri Federico II fece demolire due chiese, quelle di S. Antonio Abate e di S. Terenziano. E poi stabilì che alle spese della nuova costruzione (20 mila onces d'oro) dovevano provvedere i comuni compresi tra Capua e Mignano (oggi Mignano Monte Lungo).

Nel 1557 il Conte di Santa Fiora viceré di Napoli, su ordine di Fernando Alvarez de Toledo noto come Duca d'Alba, plenipotenziario di Filippo II di Spagna, fece diroccare le due Torri e l'arco per dar luogo a nuove fortificazioni e "potervi far giocare il cannone". Tre anni dopo la statua dell'Imperatore fu rimessa sul ponte, a sinistra di chi entrava in Capua per la Porta di Roma.

I reperti dell'arco di trionfo oggi sono conservati nel museo Provinciale Campano di Capua, sala XXVI, purtroppo in gran pericolo di chiusura. Il Museo Campano essendo un museo provinciale, in seguito al riordino delle province - Legge 56/2014, Delrio - e delle relative attribuzioni amministrative - in concreto non ha più una copertura finanziaria tale da poter assicurare le sue attività minime, il personale ormai è ridotto a poche unità e spesso non vengono garantiti nemmeno i fondamentali servizi di manutenzione.

Delle 13 sculture iniziali restano: la statua acefala dell'Imperatore Federico II (la statua fu mutilata del capo nel 1799 al tempo del passaggio dei Francesi a Capua), i busti di Pietro delle Vigne (ca.1190 -1249) e di Taddeo da Sessa (ca.1190-1248), una scultura riprodotte una testa di donna, allegoria di "Capua fidelis"; il busto solenne ed austero di Giove o più sicuramente di Silvano, una mensola con volto da giovinetto, una mezza figura di leone, un aquila con funzione di mensola, la sagoma di un grifo, tre capitelli e tre volute decorate in cui l'Imperatore era scolpito sul trono, con a destra la scultura di Pier delle Vigne e a sinistra quella di Taddeo da Sessa. Pier delle Vigne era un Capuano, nato da modesta famiglia, che studiò diritto a Bologna, e divenne *notarius* alla Cancelleria di Federico II nel 1220, e nel 1225 fu nominato Giudice della Magna Curia e dal 1230, assieme a Taddeo da Sessa, fu fra le persone più vicine e care all'Imperatore. Pier delle Vigne fu anche poeta raffinato, uno dei maggiori esponenti della scuola siciliana.

Federico nel 1249 perse la sua fiducia nel suo Cancelliere e lo trattò come un traditore. In quell'anno Pietro delle Vigne fu arrestato dalle milizie imperiali e rinchiuso nel castello di Borgo san Donnino (l'odierna Fidenza, in provincia di Parma) come colpevole di un delitto non specificato. Nei giorni seguenti venne trasferito nella Rocca di S. Miniato in Valdarno ove dopo poco fu accecato. La morte che ne seguì è oscura. Alcuni dissero che Pier delle Vigne, per non subire ulteriori tormenti si suicidò sbattendo la testa sulla colonna della cella a cui era legato. Altri scrissero che si buttò intenzionalmente da cavallo, mentre veniva trasferito ormai cieco, in un'altra prigione sbattendo il capo su una roccia e ponendo così fine al suo strazio. Anche le cause che spinsero Federico a incolpare il delle Vigne non sono state completamente acclamate dagli storici.

Si son fatte molte congetture. I cronisti del tempo hanno sostenuto che tra Federico e Pier delle Vigne ci fu una questione di donne. Per alcuni storici il Delle Vigne si invaghì della preferita dell'Imperatore, fino ad avanzare delle audaci quanto imperdonabili "avances"; per altri fu l'Imperatore a tentare di sedurre la giovane e bella moglie del suo Segretario, uomo gelosissimo come tutti gli uomini attempati. Non mancarono i particolari salaci secondo i quali Pier delle Vigne, dopo aver scoperto Federico fra le coltri con sua moglie, fu costretto ad ordire una congiura per lavare l'onta nel sangue. Per altri invece Pier delle Vigne sarebbe stato vittima dell'invidia dei suoi contemporanei, sommerso dagli inevitabili odi che si erano accumulati a carico di un uomo potente, braccio destro dell'Imperatore, causa o comunque esecutore di provvedimenti poco graditi da personaggi forti, capaci di coagulare il dissenso e di promuovere sordide vendette. Il monaco Matthew Paris avanzò un'altra congettura, quella cioè che Pier delle Vigne appoggiasse segretamente il fallito attentato alla vita di Federico II del 1249, voluto dai Guelfi e forse anche dal Papa genovese Innocenzo IV. Il suo ruolo sarebbe stato fondamentale perché, su ordine del Papa, avrebbe convinto il medico di Corte ad avvelenare l'Imperatore somministrandogli una pozione avvelenata.

Gli studiosi più recenti sono propensi a credere che Federico abbia scoperto nel comportamento del delle Vigne gli estremi per accusarlo di corruzione: questa tesi è avvalorata da più di una prova convincente. In una lettera personale di Federico al genero Riccardo Sanseverino, conte di Caserta (1220-1267) che lo aveva avvisato della congiura contro di lui promossa dal Papa Innocenzo IV per la Pasqua 1246 d'accordo con le famiglie più antiche e potenti dell'Italia meridionale, e approfittando dell'assenza di Federico andato per una stagione di caccia nei dintorni di Grosseto - Federico scriveva che il suo Segretario, delle Vigne, era un "secondo Simone" evidentemente riferendosi a Simon Mago, l'esseno che aveva proposto a San Pietro di barattare le cose dello spirito con le ricchezze; e parlava di lui come dell'uomo che "...o avesse una borsa di denaro o la riempisse, aveva trasformato lo scettro della giustizia in serpente".

H.M. Shaller, storico tedesco, scrisse "Sembra che Pier delle Vigne abbia non solo sottratto grandi somme, ma anche abusato della propria posizione per perseguire presunti nemici dell'Imperatore e incamerarsi i loro beni, la qual cosa fece vacillare dalle fondamenta lo Stato svevo nel quale la giustizia era venerata quasi religiosamente".

Dante pose Pier delle Vigne all'Inferno nel canto XIII, 58-75, ma lo considerò innocente e vittima della gelosia dei cortigiani di Federico.

Io son colui che tenni ambo le chiavi  
del cor di Federigo, e che le volsi,  
serrando e diserrando, sì soavi, [dolcemente]  
che dal secreto suo quasi ogn'uom tolsi;  
fede portai al glorioso offizio, [incarico]  
tanto ch'ì ne perde' li sonni e ' polsi. [la salute]

La meretrice [l'invidia] che mai da l'ospizio [corte]  
di Cesare non torse li occhi putti [disonesti],  
morte comune e de le corti vizio,  
infiammò contra me li animi tutti;  
e li 'nfiammati infiammar sì Augusto,  
che ' lieti onor tornarò in tristi lutti.

L'animo mio, per disdegnoso gusto,  
credendo col morir fuggir disdegno,  
ingiusto fece me contra me giusto.

Per le nove radici d'esto legno  
vi giuro che già mai non ruppi fede  
al mio signor, che fu d'onor sì degno.  
E se di voi alcun nel mondo riede,  
conforti la memoria mia, che giace  
ancor del colpo che 'nvidia le diede.

Taddeo da Sessa (ca.1190-1248) fu introdotto da Pietro delle Vigne nella Curia di Federico quale giurista e divenne Gran Giustiziere, consigliere e varie volte ambasciatore, abile nel diritto e nella spada]

Dioniso Re della Sicilia aveva un fratello al quale era molto affezionato e che in qualunque luogo lo accompagnasse, aveva sempre una faccia triste. Un giorno mentre che i due andavano sulla carrozza, furono avvicinati da due poveri dai vestiti laceri ma con la faccia allegra e, allora il re, che di solito disprezzava i poveri, scese dalla carrozza e li invitò a pranzo nella sua reggia. La qual cosa non solo fece meravigliare i baroni ma anche li fece turbare nel loro intimo. Per paura non domandarono direttamente al re ragione di simile comportamento ma chiesero al fratello del re la spiegazione di simile atto. Ora avendo Dionisio udito da suo fratello, che amava moltissimo, dire che il re si sentiva felice massimamente per le ricchezze, onori e delizie che aveva, gli chiese se voleva provare la sua felicità. Il fratello rispose "Lo desidero e lo chiedo". Allora il re comandò a tutti i suoi sudditi che obbedissero al fratello suo come a lui. Quando venne l'ora di pranzo, ed essendo il fratello del re seduto davanti a una tavola ben fornita, con nobilissimi invitati e ascoltando una musica soave, il re chiese al fratello se si sentiva felice e quello gli rispose "Cercherò di esserlo". Dionisio fece allora portare di nascosto una spada ben affilata che fece appendere con un crine di cavallo sopra la testa del fratello seduto. Ma poiché il fratello non poneva mano ad alcuna vivanda né si rivolgeva ai servitori per averne, il re gli chiese "Come mai non mangi, fratello mio, benché tu dica di sentirti felice?" E quello rispose: "Non ho voglia di mangiare quando vedo sopra la mia testa appeso una spada che si muove". E così il re capì che il fratello aveva sempre una faccia triste perché vedeva la spada della vendetta di Dio nel suo cuore e che non ci sarebbe nessun motivo di gioia là ove si manifestava tal paura. Il Re aveva onorato i poveri dalla faccia allegra perché li vedeva con la coscienza serena e tranquilla, mostrando così che nessun uomo poteva esser felice fin tanto che esisteva per lui una simile paura. [Il de Cessolis mette insieme due racconti. Il primo "Dioniso e i poveri" ha diverse fonti tra cui "La leggenda Aurea" di Iacopo da Varagine CLXXVI 80 in cui un re

molto potente incontra dei poveri, e un altro racconto relativo "fratello sotto la spada" riprende la leggenda della spada di Damocle] Onde Quintiliano [Declamations maiores IV 19 4] "Temere il giorno e la notte è la più grande di tutte le miserie". Certamente chi è temuto da molti, molto teme; il padrone che teme gli schiavi, teme meno dello schiavo. La cosa più sicura è quella di non temere nessuno fuorché Dio. Talora gli audaci sono obbligati ad agire nella paura e talora la paura dà troppa audacia. La paura rende inquieti talmente che le guardie, dopo aver preso il loro posto, si allontanano per paura di morire. Esser troppo sicuro o troppo pauroso è un grave difetto.

Che i servitori siano discreti a non richiedere più del dovuto ai venditori o ai compratori sia che agiscano come ufficiali pubblici che come persone private. E dato che tra venditori e compratori volano a volte parole grosse, sappia l'ufficiale infondere in loro la pazienza e la moderazione. Il disprezzo deve essere respinto e condannato con animo sereno per chi ama le cose oneste. Evita quindi il disprezzo di uomini stolti, se vuoi salire a sublimi altezze. L'ingiuria fatta ingiustamente, dà infanzia a chi la fa.

Un tizio vedendo Socrate gli disse in modo insolente "Tu hai occhi che adescano e corrompono i fanciulli" e allora i discepoli di Socrate, non volendo lasciar passare l'ingiuria al maestro, stavano per saltare addosso al temerario per suonargliele, quando Socrate li fermò con queste parole: "Fermatevi, compagni, fermatevi, io sono ben quel che dice costui ma m'astengo facendomi forza" [in Cicerone, De fato 10, Socrate viene insolentito da un certo Zefiro, esperto di fisiognomica che gli diceva, che il suo aspetto fisico, con l'infossatura concava alla base del collo, rivelava che era uno sciocco e che perdeva la testa per le donne al che Alcibiade scoppiò in una risata. Mentre nelle Tuscolane, Socrate viene insolentito sempre da Zefiro perché il suo aspetto rivelava molti vizi al che il filosofo rispose che lo sapeva ma che li aveva cacciati con il raziocinio].

Vi fu una volta che Socrate ricevette molte ingiurie dalla moglie che si chiamava Santippe, che dopo avergli detto molte cose villane, se ne andò sul piano di sopra e da un buco gli buttò acqua puzzolente su tutto il corpo e allora Socrate non disse nulla al momento ma poi scuotendosi l'acqua da addosso disse "Io sapevo che sarebbe capitato questo perché di solito dopo i tuoni, piove" [c'è altra versione: Socrate avrebbe detto "Non dissi io, che la Santippe tuonante avrebbe pure fatto acqua." e ad Alcibiade che diceva a Socrate che Santippe quando urlava era intollerabile, Socrate rispose "ma io ci sono abituato, come se ascoltassi continuamente una carrucola e tu pure non soffri quando le oche schiamazzano" al che Alcibiade pare abbia detto "ma esse mi danno uova e pulcini" e Socrate di rimando "Santippe mi genera figlioli", da "Le vite dei filosofi" di Diogene Laerzio volgarizzate dal conte Luigi Lechi, Milano Tipografia Molina, 1842, pag 121, XVII]

Non resistere a chi vuole lo scontro perché ritirandoti, rimarrai vincitore. Onde dice Catone [Belvacensis, Speculum Doct. IV, 84] "Se tu vivi giustamente non curarti delle parole delle persone cattive, non è di nostro arbitrio il parlare altrui." E Santo Prospero scrisse "Alle persone buone non mancano mai le battaglie e le critiche" [Tirone Prospero ca.390-ca.463, monaco laico e teologo, d'origine gallo-romane nato a Limoges in Aquitania, fu un appassionato sostenitore della dottrina di Sant'Agostino sulla Grazia e sulla predestinazione. Egli sostenne che Dio concede a tutti gli uomini la grazia sufficiente per salvarsi. Nello stesso tempo negò con intransigenza la predestinazione al peccato e alla perdizione: Dio non ha colpe della dannazione, ma coloro che si perdono, lo fanno di loro volontà. A Roma, Prospero d'Aquitania è stato collaboratore e scrivano del Papa Leone I, detto Leone Magno. Per questo viene considerato modello dei segretari, ed è stato dato come loro Patrono. Non solo: il Santo francese è considerato anche uno dei Patroni dei poeti, per i suoi delicatissimi versi d'amore.]

I doganieri non riscuotano mai gabelle se non quelle ordinate dall'imperatore o previste dalla legge per non sembrare dei ladroni di denaro anziché degli esattori legali. Chiedano solo quello che spetta al loro incarico e solo da coloro che devono pagare, con cortesia e senza ingiuriare alcuno. Non desiderino troppo l'utile del Comune a danno della loro coscienza. Guai a te che rubi e che a tua volta potrai essere derubato. I tesoriери siano leali a non sottrarre al Comune più di quanto a loro è dovuto, per non diventare dei ladri anziché essere guardiani onesti. Chi ha fatto una rapina non ha mai avuto modo di godersela a lungo.

E questo basti per le guardie della città e gli ufficiali del Comune.

## Partite dai tornei di Giampaolo Carnemolla

**Frattarelli, Italo**  
**Casella, Sergio**  
[B33]

T-033 I Torneo Telefonico,  
05.09.2016

1.e4 c5 2.♘f3 ♘c6 3.d4 cxd4  
4.♘xd4 ♘f6 5.♘c3 e5 6.♘f3  
♙b4 7.♙g5 ♙xc3+ 8.bxc3 ♖a5  
9.♙xf6 ♖xc3+ 10.♘d2 gxf6  
11.a3 ♘d4 12.♙d3 ♖g8 13.0-0  
d6 14.♖e1 ♙h3 15.g3 ♖xd2  
16.♖h5 ♙g4 17.♖xh7 ♘f3+  
18.♙f1 0-0-0 19.♖ed1 ♘xh2+  
0-1

## Albo d'oro tornei ASIAS

### Campionati Magistrali

1\* Campionato Magistrale: CAVALCANTI Bruno

### Tornei Magistrali a 7 giocatori

Torneo M-019: BESOZZI Dino

### Tornei Magistrali a 5 giocatori

Torneo M-D-004: LAPENNA Antonio

### Tornei Open a 9 giocatori

Torneo O-005: BALACCO Giuseppe

Torneo O-031: GAGLIARDINI Luca

### Tornei Open a 5 giocatori

Torneo O-D-001: TRIPI Nicolò

Torneo O-D-007: CELLA Carmelo, REBAUDO Nino,  
SCARPATI Francesco

Torneo O-D-012: DECARO Danilo

Torneo O-D-018: LAUDATI Lelio

Torneo O-D-022: SEGALINA Luigi

Torneo O-D-025: LEONE Alfonso

Torneo O-D-028: PROIETTI Costantino

Torneo O-D-030: CASELLA Sergio

Torneo O-D-032: MARINO Francesco

Torneo O-D-040: BERTAGGIA Andrea, MESSINA  
Francesco

### Tornei Tematici

Torneo T-008: CERRATO Roberto

Torneo T-010: PARISI Cosimo

Torneo T-013: TEVEROVSKI Bogoljub

Torneo T-014: PERAZA Orlando

Torneo T-015: HLAVACEK Ladislav

Torneo T-016: PEREZ LOPEZ Alberto

Torneo T-017: MODESTINO Marco

Torneo T-024: Davidov Dejan

Torneo T-026: BESOZZI Dino

Torneo T-027: MARINO Francesco, ZANNONI Gian-  
ni

### Matches-Sfida

MS-002: LO CONTE Vittorio

### Tornei Open Postali

Torneo T-P-009: LEONE Alfonso

### Tornei Speciali

Memorial "Rossana Damasco": SORRENTINO Anto-  
nella

## Bando tornei

### **1° TROFEO ESTATE ASIAS** **"MEMORIAL ELIO TROIA"**



Il Torneo che si giocherà via e-mail, e' riservato ai giocatori iscritti all'Asias e sara' valido per le variazioni Elo.

Avrà inizio il 1° giugno 2018 e terminerà il 31 agosto 2019.

Ogni partecipante giocherà 8/10 partite contro altrettanti avversari, (il numero delle partite, COSI' COME L'EVENTUALE SUDDIVISIONE IN GRUPPI, dipenderà dal numero degli iscritti).

Per gli accoppiamenti verra' utilizzato il sistema Silli.

In caso di parita' tra due o piu' giocatori, per lo spareggio verra' utilizzato il sistema buholz.

Premi per almeno i primi tre classificati.

In base al numero degli iscritti il consiglio direttivo si riserva di aggiungere ulteriori premi.

Per iscriversi inviare una e-mail a:  
[scaccoperpetuo64@gmail.com](mailto:scaccoperpetuo64@gmail.com)  
entro il 30 aprile 2018.



SIAMO SU INTERNET:  
WWW.AMICISUMUS.COM

**Redazione e grafica:**  
*Pasquale Colucci*  
*Giampaolo Carnemolla*  
**Logo A.S.I.A.S.:**  
*Valerio Fiore*  
*Enzo Martino*

## COLLABORATORI

**Marco Campioli**

**Giampaolo Carnemolla**

**Pasquale Colucci**

**Gianfelice Ferlito**

**Lelio Laudati**

**Federico Manca**

**Daniel Perone**

**Nicola Santangelo**

**Vito Rallo**

## Lo Staff dell'ASI AS

### **Presidente**

Pasquale Colucci

### **Vice-Presidente**

Balozetti Davide

### **Segretario**

Laudati Lelio

### **Consiglieri**

Balozetti Davide, Carnemolla Giampaolo, Colucci Pasquale, Donesi Pina, Gualtieri Primo, Laudati Lelio, Macchia Giovanni.

### **Comunicazione**

Addetto Stampa: Cesetti Claudio

### **Grafica:**

Fiore Valerio, Martino Vincenzo, Piscopia Carmela

**Web Master:** Guerriero Mario

**Marketing:** Donesi Pina

**Newsletter:** Colucci Pasquale

### **Settore Tecnico**

Gestione Tornei: Laudati Lelio

Nazionali ASI AS: Besozzi Ferdinando

Tornei Facebook: Balozetti Davide

Archivista partite: Balozetti Davide

### **File partite**

Tutte le partite terminate entro il 31 dicembre 2017 e trasmesse all'Archivista sono state inserite in un database in formato elettronico.

I soci che desiderano ricevere tale file via e-mail ne possono fare richiesta al Responsabile **Davide Balozetti**, e-mail: [davidebalozetti@tiscali.it](mailto:davidebalozetti@tiscali.it)

## AVVISO

A tutti i nuovi soci ASI AS (iscrizione gratuita) ed ai soci che, non avendoli ricevuti, ne facciano richiesta, verranno inviati gli e-book:

- **Il maestro dei maestri della scacchiera: Giorgio Porreca** di A. Della Ragione e C. Castrogiovanni
- **Rossana Damasco** di P. Borino e P. Colucci
- **Pensieri in Bianco e Nero** di D. Perone

Inviare richiesta a: [arrocolungo@alice.it](mailto:arrocolungo@alice.it)

La presente rivista rappresenta l'Organo Ufficiale dell'Associazione Scacchistica Italiana Amici Sumus e viene inviata gratuitamente ai soci. Per non ricevere più la Newsletter, per ricevere un numero arretrato, per inviare articoli o partite, scrivi una e-mail a: [arrocolungo@libero.it](mailto:arrocolungo@libero.it)