

Associazione Scacchistica Italiana Amici Sumus

Newsletter n°44 — Settembre 2018



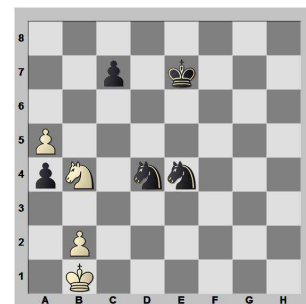
IL BELLO ED IL DIFFICILE NEGLI SCACCHI

Di Cesare Vacca

L'Energia degli scacchi negli studi.

Mi sono avvicinato relativamente tardi al mondo degli studi. Troppo difficili, posizioni di partenza paradossali, scarse pubblicazioni in materia, soluzioni senza commento con conseguente impossibilità di comprendere le varianti; almeno così la pensavo. Poi mi venne tra le mani il libro di Porreca "Studi Scacchistici" edito da Mursia. Una scoperta! Le posizioni di partenza non erano – salvo qualche caso – così lontane dallo svolgimento della partita viva, ognuna di esse era esaminata nelle sue caratteristiche fondamentali, le spiegazioni erano chiare ed esaurienti, gli svolgimenti erano pieni di combinazioni eccezionali, le soluzioni apparivano chiarissime. Ho letto quel libro dalla prima all'ultima riga almeno tre volte e ogni studio mi ha divertito, mi ha emozionato, mi ha entusiasmato. L'analisi di uno studio non deve essere fatta per ingaggiare una gara con se stessi, per misurare la propria bravura, ma per immergersi nel bello, che gli scacchi possono offrire. L'analisi degli studi – e dei finali - porta l'appassionato a manovrare i pezzi in modo coordinato, a conoscerne pregi e difetti, a fare dei piani d'azione. Studiare posizioni di questo genere significa imparare a giocare a scacchi! Come ho ricordato in un precedente articolo, lo disse Smyslov, che fu un grandissimo campione purtroppo sottovalutato: studiate le sue partite e vedrete quanto della sua strategia derivava da una conoscenza ineguagliabile dei finali più tecnici e dall'essersi impegnato anche nella composizione di studi di pregio.

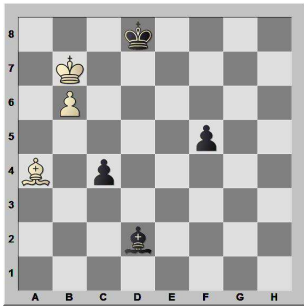
Ho scelto nove studi tra i più belli che siano mai stati composti. Sono pochi, ma significativi. Lo scopo non è farvi trovare la soluzione, ma farvi rimanere stupiti dall'armonia degli scacchi: ricostruendo le soluzioni sulla scacchiera vi sembrerà di assistere ad opere di pura magia, intendendo con questo termine, non l'illusionismo da baraccone, ma il dominio della pura Energia.



Diagr. 1: il Bianco muove e patta

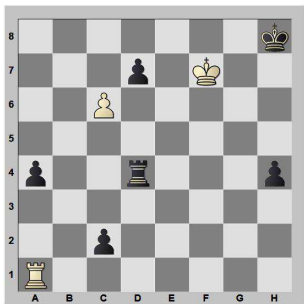
Il Bianco è in forte difficoltà perché ha un pezzo in meno; ha, però, un asso da giocare: il suo Pa5 è libero ed il Nero, per evitarne la promozione, potrebbe essere costretto a sacrificare un Cavallo, facendo ritornare la partita in parità: **1. a6, Cb5** (la minaccia era quella di spingere in a7 e la promozione del Pa6 sarebbe stata inevitabile); **2. Cc6+** (questo scacco viene dato con il preciso scopo di controllare la casa a7), **Rd7**; **3. a7** (il Nero non può fare a meno di prendere, restituendo il pezzo), **Cxa7**; **4. Cxa7, Cd6!** Sorpresa: il Ca7 non ha più case; un Cavallo nelle case laterali ha pochissime possibilità di movimento e, in a7, ha a disposizione solo tre possibilità: c6 e c8, case controllate dal Rd7 (c8 anche dal Cd6), b5 controllata dal Cd6, per cui, non appena verrà attaccato il Ca7 sarà perduto. **5. Ra2, c5**; **6. Ra3, Rc7**; **7. Rxa4, Rb6**. Il Cavallo è perduto, ma il Bianco riesce comunque a salvarsi con una intelligente combinazione di patta. **8. Cb5** (per obbligare il Nero a controllare la casa a3), **Cxb5**; **9. b4!!** Se ora il Nero prende il Pb4, rimane con il Cavallo e Re contro il Re, che è una posizione di patta

teorica, mentre se spinge in c4 provoca lo stallo!! (Studio di Georgala, 1949).



Diagr. 2: il Bianco muove e patta

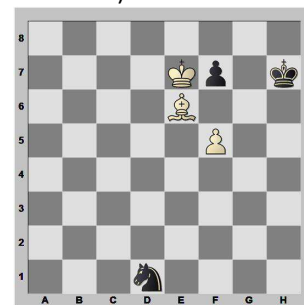
La posizione sembra poter sfociare facilmente in una patta: gli Alfieri sono di colore contrario ed il Re bianco è molto ben piazzato, ma non è così perché il Nero può sacrificare l'Alfiere sul Pb6 e poi avanzare i suoi Pedoni che l'AB sarebbe impotente a fermare. **1. Ra6, Rc8** (non 1. ..., Ae3; 2. Rb5, c3; 3. Rc4 e i Pedoni vengono fermati); **2. Ra7** (con la minaccia 3. b7+ con promozione e vittoria), **Ae3; Ra8, Axb6** (3. ..., Af4; 4. Ac2 ed il Pf5 è perduto, mentre l'avanzata del Pc3 è ben controllata); **4. Ab3!!**, minacciando 5. Axc4 e, se 4. ..., c3; 5. Ae6+ catturando il Pf5 e impedendo al Pc3 di avanzare, mentre, se 4. ..., cxb3 si avrebbe lo stallo (Studio di Bething, 1893).



Diagr. 3: il Bianco muove e patta

Che il Bianco riesca a pattare in questa posizione ha del miracoloso: tre Pedoni in meno ed il suo unico fantaccino minacciato di cattura. La prima mossa è facile: **1. c7**. Il cambio dell'ultimo Pedone è stato scongiurato ed improvvisamente è il Nero che si deve preoccupare: il Bianco minaccia matto in poche mosse (2. c8=D#, Rh7; 3. Dg8+, Rh6; 4. Dg6#). Un'invenzione geniale, uno scoppio di fantasia? Niente di tutto questo: il Bianco sta solo sfruttando precisi elementi della posizione: oltre a Pedoni "a denti di vecchia", isolati e vulnerabili, il Nero ha il Re relegato in un angolo, nella posizione ideale per prendere il matto, come visto; uno scacco di Donna in ottava diventerebbe matto come visto e, allo stesso modo, uno scacco di Torre, o di Donna, sulla colonna "h" sarebbe ugualmente matto. Il Nero deve dunque difendersi. Sembra molto promettente 1. ..., Tc4 ed invece sarebbe un terribile errore: 2. Txa4!! Ora il

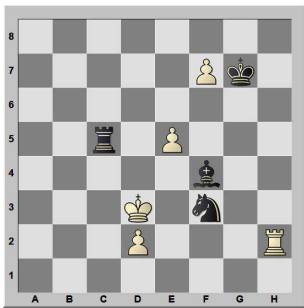
Nero non può giocare 2. ..., Txa4 per 3. c8=D+, Rh7; 4. Dg8+, Rh6; 5. Dg6#, né può abbandonare la guardia sulla 4.a traversa a causa di Txb4#. Non gli rimane che promuovere 2. ..., c1=D, ma il Bianco sfrutta ancora le particolarità della posizione con 3. c8=D+ e adesso il Nero perde! Infatti la nuova Donna non può essere presa per 4. Txb4+, Dh6; 5. Txb6#, ma 3. ..., Rh7 porta, come visto, dritto al matto. Per quanto analizzato, l'unica difesa del Nero, dopo 1. c7, consiste nel dare scacco: 1. ..., Tf4+. 2. Rg6! con minaccia di matto in ottava. **2. ..., Tc4** e non 2. ..., Tf8?; 3. Tc1, a3; 4. Txc2, Tc8; 5. Tc4!! con la minaccia 6. Rf7 e matto in h4 imparabile; il Nero sarebbe costretto a giocare 5. ..., Rg8 mettendosi in posizione di matto; 6. Tb4!! e il Bianco vince, essendo impossibile impedire la successiva 7. Tb8 con vittoria! La mossa della soluzione, però, consente **3. Txa4**, con minaccia di matto in a8 ed è impossibile prendere la Torre bianca per 4. c8=D#. Quindi non resta che **3. ..., Tg4+** e il Bianco sembra spacciato: 4. Rf7, Tg7+; 5. Rf6 (o 5. Rf8), c1=D e vince (le minacce di matto sono tutte scongiurate); invece può ancora tentare **4. Txxg4, c1=D**. Adesso non va il tentativo 5. Rf7 (per minacciare il matto sulla colonna "h") a causa di 5. ..., Df1+ seguita da 6. ..., De2+, o 6. ..., Da6+. Il secondo caso è particolarmente grazioso: 5. ..., Df1+; 6. Rg6, Da6+; 7. Rf7 e ci risiamo con la minaccia Txb4#, ma il Nero gioca 7. ..., De6+; 8. Rf8, Dxxg4 senza temere 9. c8=D per 9. ..., Dg8+ e 10. ..., Dxc8. E allora?! Allora **5. c8=D+!!**, **Dxc8** (forzata); **6. Rf7!!** Adesso il Nero si ritrova a dover fronteggiare la minaccia Txb4# e 6. ..., Dc2 non serve perché 7. Txb4+, Dh7; 8. Txb7+, Rxxh7; 9. Rf6 e il Re bianco è nel quadrato del Pd7 con evidente patta; può provare **6. ..., Dd8** (per difendere il punto h4), ma segue **7. Tg6!** con minaccia 8. Th6#, che può essere parata solo con **7. ..., Rh7**, ma **8. Th6+!!**, **Rxxh6 e stallo!!** Semplicemente incredibile! (Studio di Herbstman, 1939-1940)



Diagr. 4: il Bianco muove e vince

Come fa a vincere il Bianco?: ha l'Alfiere in presa e se 1. Axf7?, Ce3; 2. f6 (2. Ag6+, Rh8 e il Pf5 è perduto perché, se non si muove viene catturato con patta teorica, se viene spinto in f6, dopo 3. f6, Cd5+ e poi 3. ..., Cxf6), Cg4 e il Pf6 viene catturato; analogamente dopo 1. 1. Rxf7, Cf2; 2. f6, Ce4; 3. Af5+, Rh8 il Bianco non potrebbe catturare il Ce4 a causa dello stallo ed il Pf6 - bloccato dal Re - sarebbe perduto con patta

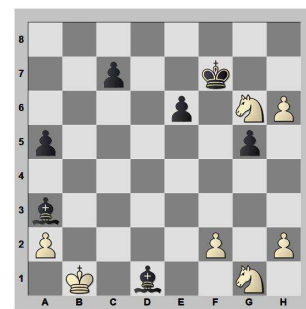
teorica. La mossa giusta è **1. f6**. Ora l'Ae6 non può essere preso perché il Bianco promuoverebbe in 2 mosse, per cui il Nero deve cercare di catturare il Pedone bianco: **1. ..., Cf2**; **2. Axf7, Cg4**; **3. Ag6+** e l'Alfiere è intangibile a causa della promozione in 2 mosse; **3. ..., Rh8**; **4. f7, Ch6** ed ora il Bianco non può promuovere a Donna o a Torre a causa di **5. ..., Cg8+** e, qualunque cosa faccia il Bianco, il Nero sarebbe in stallo. Il punto è che il Nero ha coperto lo scacco, dando a sua volta scacco, per cui il Bianco non ha il tempo di spostare la Donna (o la Torre) appena ottenuta. Unica possibilità del Bianco è **5. f8=A** e vince poiché 2 Alfieri hanno sempre ragione di un solo Cavallo! (Studio di Filaterov, 1925).



Diagr. 5: il Bianco muove e patta

La posizione iniziale di questo studio è artificiale (la Torre bianca è in presa sia dell'Alfiere, che del Cavallo: perché il Nero non l'ha presa prima? Si dirà perché l'ultima mossa della TB è stata Th2+ - con il Re nero sulla colonna "h" - e il Nero ha dovuto giocare ..., Rg7 per impedire la promozione del Pf7. Sì, ma perché il Bianco non ha promosso subito invece di dare un inutile scacco in h2?), ma la soluzione è altamente istruttiva, oltre che bellissima, per cui possiamo perdonare agli Autori questo piccolo difetto. Il Nero è in netto vantaggio materiale, ma il Bianco dalla sua parte ha un Pedone in settima e la possibilità di realizzare un attacco doppio con Re4, mossa che, però, non può essere fatta subito in quanto, per prima cosa, si deve salvare la Torre: **1. Th7+!** e la Torre non può essere presa per impedire la promozione del Pedone, quindi: **1. ..., Rf8** con blocco del Pf7. Il Bianco adesso non può giocare **2. Re4?** a causa del doppio **2. ..., Cg5+** e vince: **2. Th8+, Rxf7**. Sarebbe giunto il momento di giocare **3. Re4**, ma i pezzi neri possono essere difesi con **3. ..., Cxe5!**; **4. Rxf4?**, **Cg6+** e vince, oppure, più semplicemente, **3. ..., Axe5** attaccando la Torre, sottraendo poi il Cf3 alla cattura. Il Bianco, però, ha visto una eccezionale posizione di stallo: senza il Pe5, senza il Pd2 (o con lo stesso inchiodato), con il suo Re in e4 e quello nero in e6 (ovvero in opposizione), con il Cavallo in e5 e l'Alfiere sulla diagonale c1-h6, il Re bianco sarebbe in stallo, per cui sarebbe sufficiente eliminare la TB e la partita sarebbe patta. Cominciamo: **3. e6+!!** e il Re nero deve prendere, oppure giocare **3. ..., Re7**; **4. Th7+** e poi,

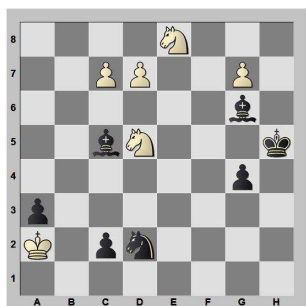
avendo spostato la Torre ed evitato il doppio, il Bianco può recuperare il pezzo con **Re4** con facile patta: **3. ..., Rxe6**; **4. Re4, Ce5** (con indiretta difesa dell' Af4); **5. d4!** e tutti i pezzi del Nero sono in presa, ma, dopo **5. ..., Tc4!**, il Bianco non può prendere né il Ce5 (il Pd4 è inchiodato), né l' Af4 per il solito doppio in g6, ma osservando che il suo Re è in stallo e che il Pd4 è inchiodato (ciò che aveva ipotizzato nelle analisi precedenti), non gli rimane che sacrificare la Torre per ottenere la patta: **6. Th6+!!** e se il Re nero indietreggia, non essendoci più la possibilità del doppio in g6, il Bianco può prendere l'Alfiere e raggiungere una posizione di patta teorica; se, al contrario, il Nero gioca **6. ..., Axb6** si ha lo stallo. (Studio di Herbstman e Korolkov, 1935).



Diagr. 6: il Bianco muove e vince

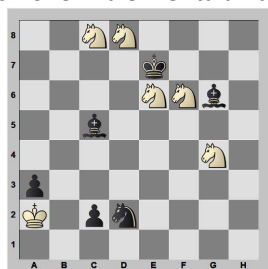
La parità materiale, almeno come valori assoluti, è perfetta. Nonostante ciò sembra che il Bianco possa vincere facilmente, spingendo il Ph6 verso la promozione: **1. h7**. Invece il Nero dispone di una sottilissima difesa: **1. ..., Ah5!** Il Nero ha notato la precaria posizione del Re bianco, che, dopo **2. h8=D, Axb6+**, sarebbe obbligato ad andare nell'angolo con **3. Ra1**; a questo punto il Nero gioca **3. ..., Ae7!!** con la minaccia **4. ..., Af6+**. Si tenga presente che, in caso di **5. Dxf6, Rxf6**, il finale sarebbe quasi perso dal Bianco, che, invece, è nostro compito portare alla vittoria. Potrebbe sembrare valido il tentativo di chiudere la grande diagonale nera con **4. Cf3, Af6+**; **5. Ce5+**: lo scacco impedisce al Nero di prendere la Donna, ma, dopo **5. ..., Re7**, il Bianco non è in grado di difendere il Ce5 con la Donna (a sua volta attaccata) e deve ripiegare su **6. Dxf6** che lo porta ad un finale disperato. Certo è che, se non ci fosse il Pg5, il Bianco avrebbe a sua disposizione una mossa eccezionale: **6. Dh4!!!**, che inchioda l' Af6, impedendo il matto, e che vincerebbe in caso di **6. ..., Axb6**; **7. Cxg6+** e **8. Cxh4**. Queste osservazioni portano a scoprire una mossa difficilissima, una delle più misteriose della storia degli scacchi: **2. Cf4!!!** Il significato nascosto di questa idea è quello detto sopra: aprire la diagonale d8-h4. Il rifiuto del sacrificio non aiuta il Nero perché l' Ah5 è in presa ed il Cf4 controlla anche g6: come minimo il Bianco rimane con un pezzo in più quindi tanto vale seguire la linea di gioco sopra descritta. Dopo **2. ..., gxf4**: **3. h8=D, Ag6+**; **4. Ra1, Ae7**; **5. Cf3, Af6+**; **6. Ce5+, Re7**,

ma ora – essendo sparito il Pg5 – il Bianco può giocare **7. Dh4!!! e vince.** Uno studio fantastico! (Studio di Kaminer, 1935).

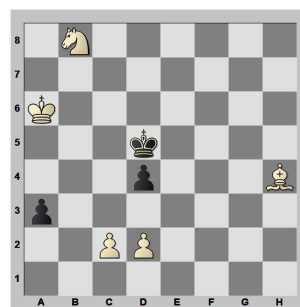


Diagr. 7: il Bianco muove e vince

Divertiamoci con uno studio buffo, che, tra l'altro, dimostra che è permesso promuovere ad un pezzo già esistente, cosa che le antiche regole italiane vietavano e che molti credono ancora oggi. La soluzione è facile e si basa completamente sull'impossibilità del Re nero di andare su case dell'ottava traversa, su g5 ed h4. Il Bianco, che ha un pezzo netto in meno, ma ben tre Pedoni pronti a promuovere, deve fare molta attenzione e non lasciarsi sedurre da un'idea falsa: 1. d8=D??, c1=D???; 2. Cf4+, Rh6; 3. Dh4+, Ah5; 4. Dxh5#. Perché è un'idea falsa? Perché il Nero, dopo 1. d8=D, non deve promuovere a Donna, ma a Cavallo, dando il matto anziché prenderlo: 1. ..., c1=C+!!; 2. Ra1, Cbd3#. Il Bianco deve giocare in un altro modo: **1. Cf4+**, speculando sull'impossibilità del Re nero di giocare 1. ..., Rg5, o 1. ..., Rh4 a causa della promozione con scacco: 2. d8=D+ e poi 3. Dxd2 e il Bianco vince, avendo scongiurato ogni pericolo di matto per il suo Re; **1. ..., Rh6.** Il Bianco deve ancora fare molta attenzione perché, se 2. d8=D??, andrebbe incontro ad un'amara disillusione: 2. ..., c1=C+; 3. Ra1, Cd2-b3#. Cosa può fare il Bianco? Non è in grado di fermare il Pc2, è minacciato dal matto e non può più dare scacco. Sicuri?! Uno scacco c'è: **2. g8=C+!!, Rh7** (la casa g5 continua ad essere proibita per la promozione con scacco); **3. Cgf6+, Rh6** (3. ..., Rh8; 4. Cxg6#); **4. Cxg4+, Rh7** (unica per i soliti motivi); **5. Cef6+, Rg7** (5. ..., Rh8 permette la promozione a Donna con scacco); **6. Ce6+, Rf7; 7. d8=C+, Re7; 8. c8=C#!!!** La posizione finale merita un diagramma:

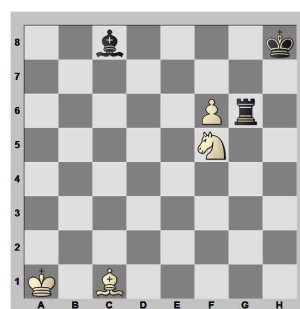


(Studio di Korolkov, 1937).



Diagr. 8: il Bianco muove e vince

Questo è uno degli studi più belli che siano mai stati composti. Si può pensare che questa sia una situazione naturale, scaturita da una partita veramente giocata, nella quale il Nero, pur di crearsi un Pedone libero inarrestabile, non ha esitato a sacrificare ben due pezzi. Il Bianco deve aprire la diagonale a1-h8 per controllare la casa di promozione e, per fare questo, gli occorre indebolire il controllo che il Nero esercita sulla casa d4: **1. Cc6!!** Il Bianco minaccia 2. Af6 ed il Nero non può rispondere con 1. ..., a2 a causa di 2. Cb4+: il Bianco cattura il Pedone e vince. Il Nero deve accettare il sacrificio tanto più che, dopo **1. ..., Rxc6; 2. Af6, Rd5** (non 2. ..., Rc5; 3. Ae7+ e cattura il Pa3, vincendo) riprende il controllo della casa d4. Il difficile viene adesso: **3. d3!!** Il perché di questa strana mossa lo si comprenderà tra poco: per ora tenete presente che il Re nero non può abbandonare il controllo della casa d4, pena la cattura del Pd4 da parte dell'Alfiere con vittoria del Bianco. **3. ..., a2.** Il Nero sembra avviato verso la vittoria. **4. c4+**. Il Nero ora non può andare altro che in c5 poiché qualunque altra mossa lascerebbe in presa il Pd4. **4. ..., Rc5** e il Pedone non si può più fermare: **5. Rb7!!!, a1=D**, ma si può dare il matto con **6. Ae7#!!** (Studio di Kubbel, 1922).



Diagr. 9: il Bianco muove e vince

Uno studio che sembra tratto da una partita normale, nella quale il Bianco ha sacrificato la qualità per crearsi un pericoloso Pedone passato. **1. f7** e il Nero è già in difficoltà perché 1. ..., Tf6 è impossibile a causa di 2. Ab2 e il Pf7 promuove. **1. ..., Ta6+**. Un buon tentativo: ora è il Bianco ad essere in imbarazzo perché 2. Rb1 perderebbe a causa di 2. ..., Axf5+ e 2. Rb2 permetterebbe 2. ..., Tf6. Al Bianco non rimane che **2.**

Aa3!!, **Txa3+**; **3. Rb2** (3. Rb1??, Axf5+ e vince): in questo modo la TN non può andare in f6, ma il Nero può tentare **3. ...**, **Ta2+!** ed il Bianco non può prendere la Torre perché, dopo 4. ..., Ae6+, il Pf7 sarebbe perduto; **4. Rc1!!** (non 4. Rc3?, Tc2+ e, se il RB va sulla colonna "d", segue 5. ..., Td2+ e 6. ..., Td8, altrimenti il Nero continua a dare scacco), **Ta1+** (Non 4. ..., Tc2+ perché il Bianco non prenderebbe la Torre e vincerebbe subito: infatti, la TN non può più fare nulla per impedire la promozione); **5. Rd2**. Ora il Bianco cerca rifugio dagli scacchi sull'ala di Re: **5. ...**, **Ta2+**; **6. Re3**, **Ta3+**; **7. Rf4**, **Ta4+**; **8. Rg5**. Ora non ci sono più scacchi sulla colonna "a", ma il Nero può giocare **8. ...**, **Tg4+!!**. Se ora 9. Rxc4, Axf5+ e poi 10. ..., Rg7, fermando il Pedone con patta. **9. Rh6**, **Tg8** (l'unica possibilità: 9. ..., Tg6+, 10. Rxc6, Axf5+; 11. Rh6! e il Pedone promuove); **10. Ce7!!** (10. fxc8=D+, Rxc8 sarebbe idiota). Se ora la Torre lascia la colonna "g" segue 11. Cg6#; se, al contrario, abbandona l'8.a traversa, il pedone promuove. Non rimane che **10. ...**, **Ae6** e il Pedone è perduto! Sì, ma, dopo **11. fxc8=D+**, **Axc8**, anche il Re nero è perduto: **12. Cg6#**. Fantastico!! (Studio di Korolkov, 1951).

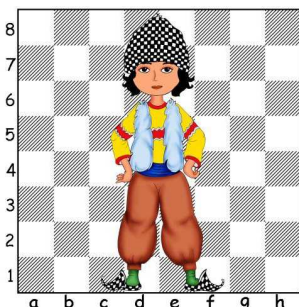
Cesare Vacca

JIRTDAN 2018

di Marco Campioli

La Federazione Scacchistica dell'Azerbaijan ha indetto un concorso di studi (JIRTDAN) per strutture con soli 5 pezzi (Re incluso).

JIRTDAN è una figura delle fiabe: un giovane azero coraggioso ed arguto.



E JIRTDAN definisce anche uno studio con soli 5 pezzi.

Elmar Abdullaev (Azerbaigian) ha diretto il torneo internazionale.

Harold van der Heijden (Paesi Bassi) ha giudicato gli elaborati. 28 compositori da 15 nazioni hanno inviato 54 studi.

Nel verdetto - diventato definitivo - il giudice ha inserito 3 premi, 3 premi speciali, 4 menzioni onorevoli, 3 lodi, 2 lodi speciali.

Mario Micaloni di Roma, classe 1960, Candidato Maestro FSI, ha bene rappresentato la studistica italiana.

Di seguito le valide composizioni del compositore "azzurro", già onorato in altri concorsi internazionali.

Mario Micaloni

JIRTDAN 2018

Secondo Premio Speciale

Bianco = Rc5 Cd4 ph2

Nero = Rd1 Ch8

3+2

Il Bianco muove e vince (+)

1.Rd5 Cg6 2.Re4 Rd2 3.h3! Re1 4.Re3!
[triangolazione del Re (e3-f3-f4) per parare il "pendolo" Ce5+/Cg6+ poiché il Cavallo non può perdere un tempo] 4...Rf1 5.Rf3 Re1
[5...Ce5+ 6.Rg3+-] 6.Ce6 [perdita di tempo 6.Re3? Rf1 7.Rf3+-] 6...Ce5+ 7.Rf4
[perdita di tempo 7.Re4? Cg6 8.Rf5 Ch4+ 9.Rg4 Cg6 10.Rg5+-] 7...Cg6+ 8.Rg5
[perdita di tempo 8.Rf5? Ch4+ 9.Rg4 Cg6 10.Rg5+-] 8...Ce5 9.Rf6 Cf3 10.Cd4! Ch4
11.Rg5 Cg2 12.Rg4 Rd2 13.Rg3! *[seconda triangolazione del Re (g3-f3-f4)] 13...Ce3*

14.Rf3 Rd3 15.Ce6 Cf5 16.Rf4 Ce7
[16...Ce3 17.Re5+ -] **17.Rg5 Re3 18.h4!+-.**

L'originale presenta un gemello (il Cavallo bianco ora occupa la casa d5).

Mario Micaloni

JIRTDAN 2018

Secondo Premio Speciale

Bianco = Rc5 Cd5 ph2

Nero = Rd1 Ch8

3+2

Il Bianco muove e vince (+)

1.Rd4 Cg6 [1...Re2 2.Re4+ -] **2.Re3 Ch4**
[2...Re1 3.Rf3+ -] **3.Rf2!** [triangolazione del
Re (f2-f3-g3) per impedire Ch4] **3...Cg6**
4.Rf3 Ce5+ 5.Rg3 Rd2 6.h4 Rd3 7.Cf6
Rd4 8.h5 Rc5 [8...Cf7 9.Rf4+ -] **9.Rf4 Rd6**
10.Rf5 Cf7 11.Cg8 [11.Rg6? Re6=]
11...Rd7 12.Rf6 Re8 13.Rg7 Cd6 [13...Cg5
14.Cf6+- ed il gioco può continuare con
14...Re7 15.h6 Cf7 16.h7 Re6 17.Cd5]
14.Cf6+ Re7 15.Cd5+-.

Il giudice: "Questo premio speciale viene assegnato a un relativamente nuovo compositore.

Nella struttura base (col Cavallo bianco d4), i tratti 3.h3! e 10.Cd4! sono notevoli ".

Lo scacchista Mario Micaloni ha prodotto un valido finale artistico: in una posizione semplice e naturale il Bianco vince con pregevoli manovre triangolari del Re e con tratti precisi del Cavallo e del pedone; la difesa del Nero è interessante, ma il controgio del secondo giocatore non riesce ad impedire la vittoriosa avanzata del pedone.

Da rilevare nella struttura base (col Cavallo bianco d4) la realizzazione del tema " festina lente " (" affrettati lentamente "), detto - attribuito da Svetonio ad Augusto - usato per esortare ad agire presto ma con cautela: il

pedone muove di una sola casa (3.h3!) e soltanto dopo molti tratti continua con sicurezza la marcia (18.h4!).

Questa composizione, giustamente onorata con il Secondo Premio Speciale, sarà certamente apprezzata dagli studisti ed anche dai giocatori.

Si attendono nei prossimi tornei di studistica altre prove di valore da Mario Micaloni.

L'indovinello

di **Daniel Perone**

Ricordo, era sabato, sono entrato nel bar "Los 36 billares", ho preso un caffè e mi son seduto all'unico tavolino libero, vicino alla finestra. Stavo così appoggiato ai vetri e guardavo la gente e il traffico cittadino quando arrivarono il professore Alberto e Mario. Ambedue stanchi nonché turbati dopo la consueta riunione settimanale del Circolo di scacchi, dove non tutti s'intendono bene.

Non appena seduti il professore, nervoso, chiese un caffè, estrasse la piccola scacchiera tascabile e mi mostrò le ultime mosse della partita che aveva perso giocando col nero. Certamente la soluzione tattica trovata dal nero era scorretta, nonostante la posizione obbiettivamente complicata, lasciava solo intravedere alternative dalle conseguenze disastrose.

E' vero che in mezzo alla giungla di combinazioni la mossa vincente era lì, si offriva come una ventata di aria fresca, "Ma non l'ho vista" ha detto Alberto, arrabbiato con se stesso.

Quasi sussultando ho risposto: -Non è facile calcolare tutti i pericoli che seguono ad un sacrificio; voglio dire non tutti siamo Tal o Morphy. Il professore mi sbirciò di traverso con un'espressione che non gli

conoscevo...Fortunatamente Mario capì subito la situazione, tossicchiò imbarazzato ed aprì il suo taccuino mentre diceva: – Non bisogna essere Tal o Morphy per far sacrifici che si rivelino vincitori; ci sono molti esempi di Maestri che fanno bella mostra di questa particolare qualità pur avendo uno stile posizionale. Bisogna tenere presente che la questione va al di là della capacità di calcolo. C'è qualcosa di misterioso, di inspiegabile.

Con lo sguardo ringraziavi Mario che continuò a dire: -A proposito, posso mostravi - indicando il taccuino - una partita in cui il sacrificio inaspettato viene fatto da...Aspettate! Vi propongo di indovinare chi è il G.M. vincitore. Occhio! Posso aiutarvi dicendo: questo scacchista non giocava di frequente e4 e non era avvezzo ai sacrifici.

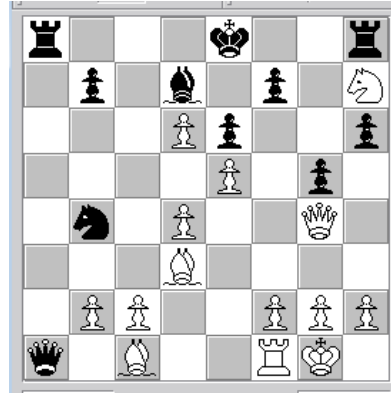
Adesso mi piacerebbe condividere con voi, lettori, la partita in oggetto.

Dunque potete divertirvi ad indovinare i protagonisti oppure vedere la soluzione a pagina....

1. e4, e6; 2. d4, d5; 3. Cc3, Ab4; 4. e5, c5; 5. a3, Da5;



6. axb4!, Dxa1; 7. Cb5, Ca6; 8. bxc5, Ce7; 9. Cd6+, Rf8; 10. Cf3, Cf5; 11. Ad3, Cxd6; 12. cxd6, Cb4; 13. 0-0, Ad7; 14. Cg5, h6; 15. Ch7+, Re8; 16. Dg4, g5;



17. Axc5!!, Da5; 18. Af6, Cxd3; 19. Axc8 il nero abbandona.

La tecnica dei grandi maestri

di Federico Manca

Hawkins,Jonathan (2546) - Kramnik,Vladimir (2760) [E54]

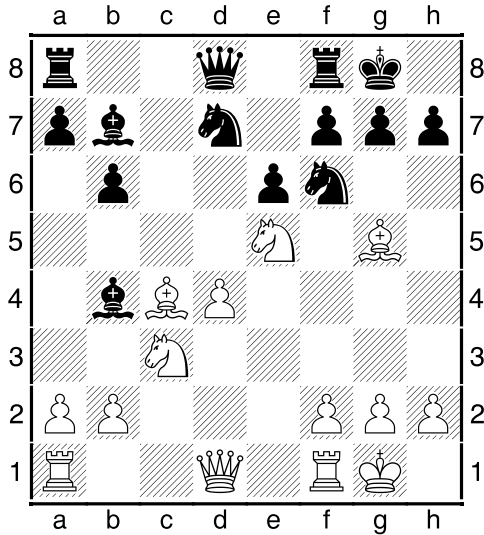
London Classic rapid op 6th London (8), 07.12.2014

Se Magnus Carlsen è il campione del mondo, Vladimir Kramnik è il giocatore con lo stile più elegante del mondo! Difficile non rimanere ammirati dalle partite dell'ex campione del mondo che nel 2000 si permise di battere Kasparov. in un match valido per il titolo di più forte giocatore del pianeta. Il suo stile ricorda molto il grande giocatore polacco Rubinstein, ma in una versione più moderna. Ho scelto per i lettori della rivista ASIAS una partita non troppo conosciuta del campione russo.

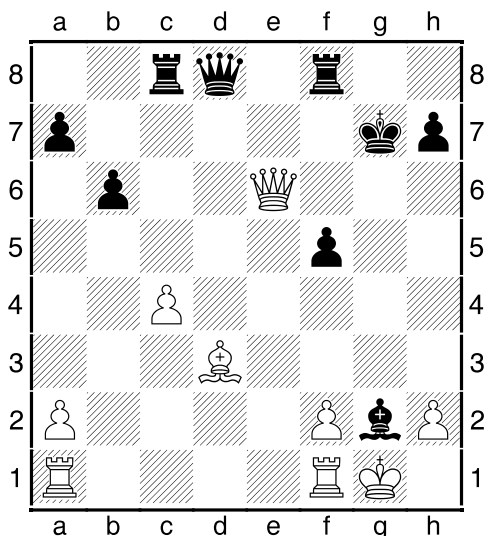
1.d4 ♘f6 2.c4 e6 3.♘c3 ♙b4 La Nimzo-indiana rappresenta la variante più popolare per i giocatori di alto livello, tutti i grandi campioni prima o

poi si sono cimentati con questo schema.

4.e3 0-0 5.♔d3 d5 6.♘f3 c5 7.0-0 cxd4 8.exd4 dxc4 9.♙xc4 b6 10.♙g5 ♙b7 11.♘e5 ♘bd7



12.♙e2 Il bianco, nonostante abbia Kramnik dall'altra parte della scacchiera, decide di giocare per vincere. Volendo infatti avrebbe potuto scegliere per un seguito considerato pattante dalla teoria: [12.♘d7 ♙xd7 13.♙xf6 gxf6 14.d5 ♙xc3 15.bxc3 ♙xd5 16.♙g4+ ♔h8 17.♙d4 ♞ac8 18.♙xf6+ ♔g8 19.♙d3 ♙d8 20.♙h6 f5 21.c4 ♙xg2 22.♙xc6+ ♔g7]

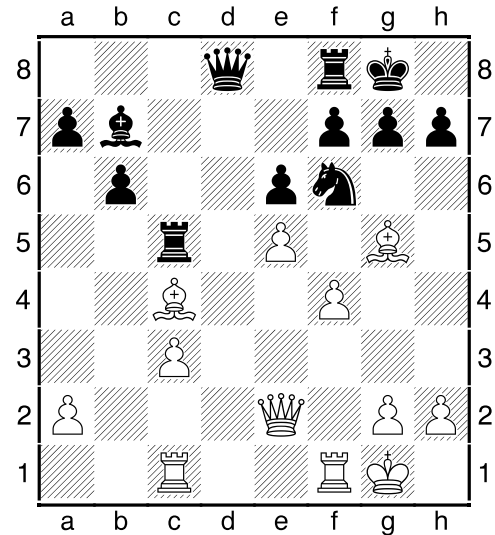


con possibilità equilibrate

12...♙xc3 13.bxc3 ♞c8 14.♞ac1 Difende preventivamente il pedone in c3

14...♘xe5 Che succede?

15.dxe5 ♞c5! 16.f4



Cosa avrà visto il nero per accettare di entrare in una posizione così apparentemente orribile?

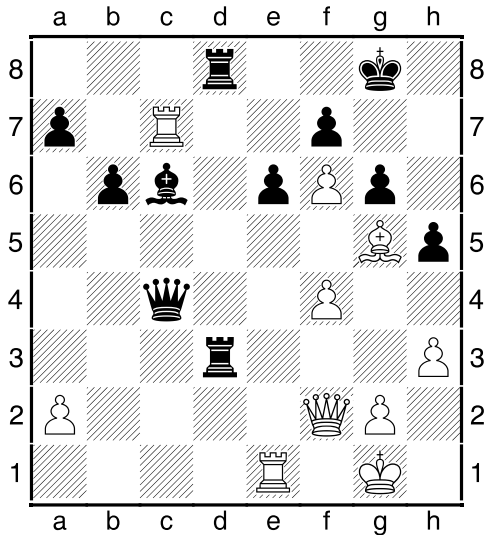
16...♞xc4!! 17.exf6 [17.♙xc4?? ♙d2! 18.♞f2 ♙xc1+ ed il nero vince facilmente]

17...g6 Facendo un bilancio della posizione dobbiamo considerare il nero in netto vantaggio grazie al fortissimo alfiere in b7 che non ha più rivali sulle case bianche. Il bianco difficilmente potrà sfruttare la debolezza della casa g7.

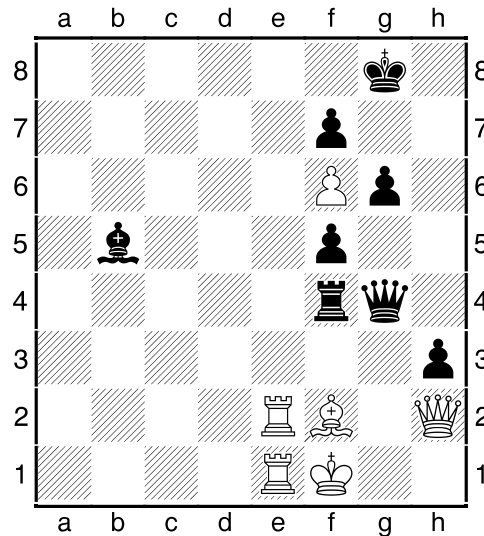
18.♞fd1 [18.♙xc4 ♙d2!]

18...♙c7 19.♞d3 ♙c5+ 20.♔h1 h5! evitando un eventuale trasferimento della donna bianca da h4 in h6, inoltre il pedone "h" potrebbe arrivare fino in h3 con evidenti problemi per la posizione del bianco.

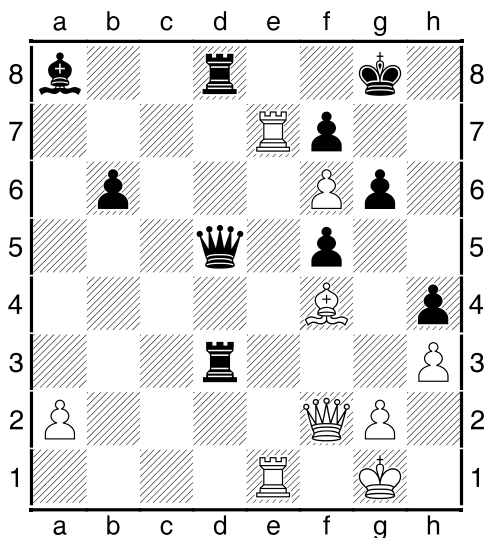
21.♔d2 ♕f5 22.♖d7 ♘d5 23.♙g1 ♜a4
 24.c4 ♘c6 25.♞e7 ♜a3 26.♗f2 ♞d8
 27.♞c7 ♗e4 Non è la più precisa
 [27...♞c3! 28.♞e1 (28.♞xc3 ♞d1+
 29.♗f1 ♗c5+ il nero vince) 28...♞c2
 e la posizione del bianco sarebbe
 crollata velocemente]
 28.h3 ♞ad3 29.♞e1 ♗xc4



34...♞xh3! 35.a4 ♘c6 36.♞7e5 ♗b3
 37.gxh3 ♗xh3 Il bianco ha una torre in
 più, ma l'alfiere delle case bianche del
 nero ha una forza straordinaria e
 kramnik fa capire che la perdita della
 torre non era una svista!
 38.♗h2 ♗g4+ 39.♙f1 ♞d4 40.♘e3
 ♞xa4 41.♘b6 h3 42.♞5e2 ♞f4+
 43.♘f2 ♘b5!



30.f5! Il bianco si difende con spirito e
 cerca di aprire la posizione per creare
 problemi al nero
 30...exf5 31.♞xa7 h4 32.♞c7 ♗d5
 33.♘f4 ♘a8 34.♞ce7



Nella posizione finale il bianco,
 nonostante la torre in più, è
 completamente impossibilitato a
 muoversi: una dimostrazione
 impressionante di forza e creatività di
 Kramnik. 0-1



2° Meeting "Amici Sumus!"

Città di Ariccia



Siamo lieti di annunciare il 2° meeting tra soci e simpatizzanti dell'ASIAS. La manifestazione si svolgerà ad Ariccia (Roma) nel week-end

13-14 ottobre 2018

Il meeting prevedrà piacevoli momenti conviviali e del tempo libero da dedicare alle escursioni turistiche.

Di seguito, il programma completo dell'evento:

Sabato 13 ottobre

h. 15,30 ritrovo dei partecipanti c/o l'Hotel Fontana di Papa al 12°

h. 16,00 partite libere

h. 20,00 cena (facoltativa)

Domenica 14 ottobre

h. 10,30 premiazioni 1° e 2° Campionato Magistrale

h. 13,00 pranzo (facoltativo)

h. 15,30 foto e saluti

L'Hotel convenzionato per il Meeting



Prezzi concordati per l'evento (a camera):

- pensione completa in camera singola € 78,00 /

- pensione completa in camera matrimoniale € 65,50
- pensione completa in matrimoniale uso singolo € 88,00

Le tariffe delle camere sono comprensive dell'uso del Wi-Fi e del parcheggio macchine. Ciascun pasto aggiuntivo (non obbligatorio) viene offerto ad un costo di € 18,00 acqua inclusa. Per le prenotazioni potete contattare l'Hotel tramite il link:

<http://www.aldodicesimo.com/>

oppure telefonando al n°: 06.9340922

Invitiamo inoltre tutti i partecipanti al meeting (anche quelli che non soggiureranno in albergo) a comunicare la loro presenza a Pasquale Colucci, e-mail aroccolunqo@alice.it indicando: nome e cognome, numero di eventuali accompagnatori, data di arrivo, data di partenza.

Come raggiungere l'Hotel Fontana di Papa al 12°

TRENO

Si può arrivare facilmente con il treno grazie alla stazione di Campoleone (circa 2 km. dall'albergo). Teoricamente, si potrebbe arrivare anche con la stazione di Cecchina (circa 4 km. dall'albergo) ma è sconsigliabile perché è una linea molto meno servita, con un tempo di percorrenza ed una distanza maggiori della stazione di Campoleone.

Arrivati alla stazione di Campoleone servizio navetta a cura di Claudio Cesetti (max 3-5 minuti).

A) Per chi arriva da Nord, arrivati e scesi alla stazione Termini di Roma agire come segue:

A1) prendere un treno della linea Roma - Nettuno e scendere alla stazione di Campoleone;

OPPURE

A2) prendere un qualsiasi treno diretto nel sud Italia informandosi prima che fermi a Campoleone (ce ne sono una grande quantità).

B) Per chi arriva da sud c'è la possibilità di scendere direttamente a Campoleone. Però, dalla stazione di partenza, bisogna informarsi se effettua la fermata a Campoleone. Altrimenti, si arriva a Roma e poi si seguono le istruzioni A1 oppure A2.

STRADA

La via dove è sito l'albergo è la Nettunense (gloriosa strada statale poi declassata a provinciale). La Nettunense, a Nord dell'albergo, si incrocia con la storica Via Appia e a sud con la Via Pontina.

Per chi viene da Nord (dalla Via Appia), una volta immessi sulla Nettunense, bisogna percorrere 12 km di strada. L'albergo, che si chiama appunto "Al 12°", si trova a destra al km. 12 della Via Nettunense.

Per chi viene da Sud (dalla Pontina), per immettersi sulla Nettunense bisogna utilizzare l'uscita **Aprilia** che si immette sulla Nettunense (ATTENZIONE! non si tratta della prima uscita **Aprilia** che si incontra sulla Pontina).

Una volta usciti si incrocia la **Nettunense**. Ci sono due possibilità: 1) a sinistra si va verso il mare di Anzio e Nettuno; 2) a destra si va verso **Roma**.

Bisogna prendere direzione Roma. Questa uscita sta al km. 21 della Nettunense. Quindi, per arrivare all'albergo, bisogna percorrere 9 km. in direzione Roma, sino ad arrivare al km. 12 dove è sito l'albergo "Al 12°": L'albergo si trova a sinistra.

Itinerari turistici

AD ARICCIA

- Palazzo Chigi di Ariccia
- Collegiata di Santa Maria Assunta, edificata su progetto del Bernini
- Piazza di Corte, rimodellata dal Bernini dopo il 1661
- Ponte Monumentale, progettato dall'architetto Ireneo Aleandri

Altri monumenti: Locanda Martorelli, Palazzo Primoli, Santuario di Galloro, Resti della Villa dell'Imperatore Vitellio.

NEL DINTORNI DI ARICCIA

A 20 minuti c'è il litorale con in primis Anzio e Nettuno;
A 10 minuti c'è Castel Gandolfo (e tutti i Castelli Romani);
A 30 minuti c'è Roma centro a partire da San Giovanni (tanto per intenderci dov'è ubicata la Cattedrale di San Giovanni in Laterano dove, nell'enorme piazzale antistante, fanno il classico concerto del 1° maggio).

Notizie liete

Il giorno 16 luglio 2018, in quel di Croce, frazione di Itala (ME) il socio

Cosimo Parisi è convolato a nozze con Cristina.

Formuliamo a Cosimo ed alla sua dolce metà i migliori auguri di una lunga e felice vita matrimoniale.



Promozione arbitrale



Il socio e D.T. **Davide Balosetti**, avendo concluso la direzione di 5 tornei, ha conseguito il titolo di **Arbitro Nazionale ASIAS**. Ecco l'Albo aggiornato dei D.T. ASIAS:

| ALBO D. T. ASIAS | |
|---------------------------------------|---------------|
| <u>Arbitri Internazionali</u> | |
| BUONOCORE | Giuseppe |
| <u>Arbitri Senior ASIAS</u> | |
| COLUCCI | Pasquale |
| <u>Arbitri Nazionali ASIAS</u> | |
| BALOSETTI | Davide |
| LAUDATI | Lelio |
| <u>Arbitri ASIAS</u> | |
| ANDREOLI | Alfredo |
| BALACCO | Giuseppe |
| CESETTI | Claudio |
| COLLOBIANO | Alberto |
| GIOVANNINI | Ettore |
| INTRAVAIA | Bruno |
| NUCCI | Luciano |
| SERRAJOTTO | Marino |
| VASTANO | Ciro |
| VINCIGUERRA | Riccardo |

L'angolo del Problema

a cura di Vito Rallo



Soluzione dei Problemi: ASIAS n. 44 – Settembre 2018

| | |
|---|--|
| <p>Probl.n. D75</p> <p style="text-align: center;">Giuseppe SARDELLA, Italia Problem Paradise 2013</p>  <p style="text-align: center;">#2 (10+6)</p> | <p>Probl.n. H76</p> <p style="text-align: center;">Efren PETITE – Spagna Best Problems 2013</p>  <p style="text-align: center;">H#2 (6+11)</p> |
|---|--|

Pr.n. D75 – FEN :
2B5/2n4P/1Pk1N2R/2P
q3R/P2pQ3/1p3p2/8/3
K4
1. Dxd4! [2. Cd8.] 1...
Dxe6 2... Dd7. La
chiave auto-inchioda A,
e schioda B, il quale B
con la difesa schioda A
e si auto-inchioda
direttamente,
permettendo il matto
di A. Idea tematica
conosciuta sotto tre
nomi: Hassberg, Mai I,
Schor. . Altre difese:
1.... Cxe6 2.Dxd5#
1....Dxd4+ 2.Cxd4#
Pr.n. H76 - FEN:
4NqrB/5pb1/4p2p/4k2
P/5pK1/2N5/2p1r3/3b
R3
1. Af6+ Ag7 2. Th8
A:f6# 1. Te4+ Te2
2. f3+ T:e4#

Bristol bicolore con matti echo diagonale-orthogonale

Problemi da risolvere

| | |
|---|---|
| <p>Probl.n. D77</p> <p style="text-align: center;">Alessandro FASANO, Italia</p>  <p style="text-align: center;">#2 GV (11+6)</p> | <p>Probl.n. H78</p> <p style="text-align: center;">Vito RALLO, Italia</p>  <p style="text-align: center;">H#3 3 soluz. (3+2)</p> |
|---|---|

Probl.n. D77 - FEN: 8/4bp1Q/Rr4p1/6kN/2RN2P1/6P1/4b1PK/B2B4

Probl.n. H78 – FEN: 4K2B/4n3/4k3/8/8/8/R7

Vito RALLO (vitorallo@virgilio.it)

Tornei di Studi, Siti e Riviste

di **Marco Campioli**

I. TORNEI

Tutti possono partecipare ai concorsi di studi: non sono previste formalità e neppure quote di iscrizione per la partecipazione ai tornei. Il finale artistico - sempre originale, mai pubblicato prima - deve essere inviato al direttore del concorso. La composizione può essere spedita per posta ordinaria oppure via e-mail; se lo studio viene trasmesso via e-mail utilizzare il formato PGN (preferibilmente) oppure il documento WORD. Comunicare sempre l'indirizzo postale dell'autore (Via / Piazza con numero civico, Città con CAP, Nazione) per ricevere *la rivista* col proprio originale pubblicato e col successivo verdetto (gli awards possono essere verificati presso www.arves.org/arves/index.php/en/awards/awards). I tornei elencati di seguito sono - quasi tutti - a tema libero; i concorsi tematici sono sempre chiaramente indicati.

8 CONCORSI FORMALI:

Moscow Tourney 2018,

Batumi Chess Olympiad 2018,

Memorial Mykola Kondratiuk – 70,

4th Composing Tourney of FRME (Royal Moroccan Chess Federation), 2018,

JT 65 Michal Hlinka,

Benko 90 JT,

Raaphi Persitz MT,

Velimir Kalandadze MT

Un elenco di tornei formali può essere trovato presso www.problemistasajedrez.com.ar/formales/

Nel **TORNEO FORMALE** sono pubblicati soltanto gli studi onorati (inseriti nel verdetto). Il giudice spesso **NON** conosce i nominativi degli autori delle composizioni. I finali artistici **NON** inseriti nell'award possono essere utilizzati dagli autori per altri concorsi perché sono ancora originali (**NON** sono stati pubblicati!).

Moscow Tourney 2018

Direttore: Sergey Pavlovich Pavlov (Russia).

Giudice: Sergey Osintsev (Russia).

Sono accettati finali con al massimo 10 pezzi.

Trasmettere entro il 15 settembre 2018 a Sergey Pavlovich Pavlov pavserpav@mail.ru

Award in dicembre 2018.

Batumi Chess Olympiad 2018

Direttore: Ferad Kakabadze (Ferhat Karmil) (Georgia).

Giudice: David Gurgenzidze (Georgia).

Concorso suddiviso in due sezioni: **sezione D** per studi di vittoria (+) e **sezione E** per studi di patta (=). Ogni compositore può spedire al massimo 3 studi per ogni sezione. Opere in collaborazione non sono accettate.

Trasmettere gli originali entro il 20 settembre 2018 a Ferad Kakabadze (Ferhat Karmil) admin@chessstar.com

Memorial Mykola Kondratyuk – 70

Direttore e giudice: Vladimir Samilo.

Inviare gli studi – soluzione al massimo di 7 mosse – a Vladimir Samilo vlsamilo@gmail.com

entro il 23 settembre 2018.

Trasmettere non più di 2 composizioni per autore.

4th Composing Tourney of FRME (Royal Moroccan Chess Federation), 2018

Direttore: Vidadi Zamanov (Azerbaijan).

Giudice: Mario Guido Garcia (Argentina).

Spedire i finali artistici - possibilmente in formato PDF - entro il 30 settembre 2018 a Vidadi Zamanov vidadi_zamanov@mail.ru

Award nel 2018.

JT 65 Michal Hlinka



Michal Hlinka.

Direttore: Mario Guido Garcia (Argentina).

Giudice: Michal Hlinka (Slovacchia).

Previste due sezioni: studi di vittoria (+) e studi di patta che si concludono con lo stallo (=).

Inviare gli originali – al massimo tre lavori per ogni autore e per ogni sezione – entro il 25 ottobre 2018 a Mario Guido Garcia mariogarcia@gmail.com

Verdetto in gennaio 2019 su *Československý Šach* ed inviato a tutti i partecipanti via e-mail.

Benko 90 JT



Pal Benko.

Direttore: Péter Gyarmati (Ungheria).

Giudice: Pal Benko (Ungheria / USA).

Concorso in due sezioni: studi di vittoria (+) e studi di patta (=).

Trasmettere le opere entro il 30 ottobre 2018 – al massimo 2 lavori in ogni sezione per ogni autore – a Péter Gyarmati slowpane@gmail.com

Verdetto previsto per il 15 gennaio 2019 sulla rivista *Magyar Sakkvilág* ed inviato via e-mail a tutti i partecipanti.

Raaphi Persitz MT

Direttore: Ofer Comay (Israele).

Giudice: Amatzia Avni (Israele).

Spedire le composizioni – al massimo 2 finali artistici per ogni autore – entro il 15 novembre 2018 a Ofer Comay ofercomay@gmail.com

Award previsto per il 4 febbraio 2019 e trasmesso via e-mail a tutti i partecipanti.

Velimir Kalandadze MT



Velimir Kalandadze.

Direttore e giudice: David Gurgenidze (Georgia).

Inviare gli studi – esclusivamente finali di Torri - entro il 1° febbraio 2019 a David Gurgenidze gurgenidze53@mail.ru

Verdetto pubblicato il 10 maggio 2019 nel sito www.chessstar.com

24 TORNEI INFORMALI:

Československý Šach 2018,

Die Schwalbe 2017-2018,

EG 2018-2019,

Gheorghe Nicolaescu – **JT 65** – 2018,

Magyar Sakkvilág 2018 – Memorial Attila Koranyi,

Pat a Mat 2018-2019,

Phenix 2018,

Polish Chess Federation 2018,

Probleemblad 2017-2018,

Problem Paradise 2018,

Šachmatnaja Kompozicija 2018,

Šachová Skladba 2017-2018,

Schach 2018-2019,

Sinfonie Scacchistiche 2017-2018,

Sinfonie Scacchistiche 2019 – MT Marino Bortolotti,

Springaren 2018,

StrateGems 2018,

Tehtäväniekka 2017-2019,

The Problemist 2018-2019,

The Problemist of Ukraine 2017-2018,

UAPA – 7th International Internet Tournament – **JT 95**
Prof. Zoilo R. Caputto,

Variantim 2018,

Vratnica 64 2016-2018,

Zadači i etjudy 2018

Un elenco di tornei informali può essere trovato presso www.problemistasajedrez.com.ar/torneos-informales/

Nel **CONCORSO INFORMALE** gli studi partecipanti al torneo vengono pubblicati in un sito web oppure da una rivista (l'autore della composizione riceve spesso il numero del *periodico* col proprio studio pubblicato). Il giudice conosce sempre i nominativi degli autori delle composizioni. Tutti i finali artistici partecipanti al torneo (anche quelli **NON** inseriti nel verdetto) **NON** possono essere successivamente inviati dagli autori ad altri concorsi perché **NON** sono più originali (sono già stati pubblicati!).

Československý Šach 2018

Direttore: Michal Hlinka (Repubblica Ceca).

Giudice: Ľuboš Kekely (Slovacchia).

Inviare i finali entro il 10 dicembre 2018 a Michal Hlinka hlinkamichal55@gmail.com

Die Schwalbe 2017-2018

Direttore: Michael Roxlau (Germania).

Giudice: Marco Campioli (Italia).

Previste due sezioni: per studi di vittoria (+) e per studi di patta (=).

Spedire le composizioni – massimo 3 lavori per autore - a Michael Roxlau studien@dieschwalbe.de

EG 2018-2019

Direttore: Ed van de Gevel (Paesi Bassi).

Inviare i lavori a Ed van de Gevel gevel145@planet.nl

Gheorghe Nicolaescu – JT 65 – 2018

Direttore: Dan-Constantin Gurgui (Romania).

Giudice: Sergei Osintsev (Russia).

Spedire gli originali – al massimo 5 lavori per ogni autore – entro il 25 dicembre 2018 a Dan-Constantin Gurgui www.chessplayer_ro@yahoo.com

Gli studi saranno pubblicati in internet nel periodico **e4 e5**, sito web <http://www.chessplayer.ro>

Magyar Sakkvilág 2018 - Memorial Attila Koranyi

Direttore e giudice: Péter Gyarmati (Ungheria).

Spedire i finali – preferibilmente in formato PGN - entro il 15 novembre 2018 a Péter Gyarmati slowpane@gmail.com

Pat a Mat 2018-2019

Direttore: Ľuboš Kekely (Slovacchia).

Giudice: Emil Vlasak (Repubblica Ceca).

Inviare i finali entro il 15 ottobre 2019 a Ľuboš Kekely kekely@zmail.sk

Phenix 2018

Direttore: Daniel Capron (Francia).

Giudice: Vladislav Tarasiuk (Ucraina).

Trasmettere gli studi entro il 31 ottobre 2018 a Daniel Capron daniel.capron@laposte.net

Polish Chess Federation 2018

Direttore: Waldemar Tura (Polonia).

Giudice: Jan Rusinek (Polonia).

Spedire le opere entro il 1° dicembre 2018 a Waldemar Tura a11z@interia.pl

Verdetto in marzo 2019.

Problemlad 2019-2020

Direttore: Marcel van Herck (Belgio).

Inviare le composizioni entro il 30 luglio 2020 a Marcel van Herck arves@skynet.be

Problem Paradise 2018

Direttore: Hiroshi Manabe (Giappone).

Giudice: Mario Guido Garcia (Argentina).

Trasmettere gli originali entro il 15 ottobre 2018 a Hiroshi Manabe 0714@gmail.com

Šachmatnaja Kompozicija 2018

Direttore: Sergej Osintsev (Russia).

Inviare gli originali entro il 1° dicembre 2018 a Sergej Osintsev osintsev64@mail.ru

Šachová Skladba 2017-2018

Direttori: Jiří Jelínek (Repubblica Ceca), Jaroslav Polasek (Repubblica Ceca).

Giudice: Emil Vlasák (Repubblica Ceca).

Spedire le opere a Jiří Jelínek jjelinek@koop.cz e/o a Jaroslav Polasek jaroslav.polasek@brouzdej.net

Schach 2018-2019

Direttore: Franz Pachl (Germania).

Giudice: Péter Gyarmati (Ungheria).

Trasmettere le composizioni a Franz Pachl fpa.levinho@web.de

Sinfonie Scacchistiche 2017-2018 Direttore: Valerio Agostini (Italia). Giudice: Michael Roxlau (Germania).

Previste due sezioni: per studi di vittoria (+) e per lavori di patta (=). Spedire i finali artistici entro il 30 settembre 2018 a Valerio Agostini valerio.agostini@gmail.com

Sinfonie Scacchistiche 2019 – MT Marino Bortolotti



Marino Bortolotti.

Direttore: Valerio Agostini (Italia).

Giudice: Marco Campioli (Italia).

Previste due sezioni: per studi di vittoria (+) e per lavori di patta (=).

Trasmettere i finali artistici entro il 30 settembre 2019 a Valerio Agostini valerio.agostini@gmail.com

Springaren 2018

Direttore: Axel Ornstein (Svezia).

Inviare gli studi ad Axel Ornstein axel.ornstein@gmail.com

StrateGems 2018

Direttore: Franjo Vrabec (Svezia).

Giudice: Bosko Miloskeski (Serbia).

Spedire le opere - entro la fine di agosto 2018 - a Franjo Vrabec franjo.vrabec@live.se

Tehtäväniekka 2017-2019

Direttore: Antti Parkkinen (Finlandia).

Giudice: Martin Minski (Germania).

Trasmettere gli elaborati a Antti Parkkinen TNchessendgamestudies@gmail.com

The Problemist 2018-2019

Direttore: Yochanan Afek (Israele/Paesi Bassi).

Giudice: John Nunn (Regno Unito).

Inviare le composizioni a Yochanan Afek afek26@gmail.com

The Problemist of Ukraine 2017-2018

Direttore: Eduard Eilazjan (Ucraina).

Giudice: Sergei Osintsev (Russia).

Spedire i finali a Eduard Eilazjan edeilstudy@mail.ru
ed.eil.ing139@gmail.com

UAPA – 7th International Internet Tournament – JT 95
Prof. Zoilo R. Caputto



Zoilo R. Caputto.

Direttore: Mario Guido Garcia (Argentina).

Sezione A, tematica: Torre e pezzo minore (Alfiere o Cavallo) vincono contro la Donna (nella posizione iniziale può essere presente altro materiale). Giudice: Ľuboš Kekely (Slovacchia).

Sezione B, a tema libero: **sezione B.1.** per studi di vittoria (+) e **sezione B.2.** per studi di patta (=). Giudice: Michal Hlinka (Slovacchia).

Trasmettere gli originali – al massimo 3 opere per ogni autore e per ogni sezione (**A, B.1., B.2.**) – entro il 30 ottobre 2018 a Mario Guido Garcia mariogarcia@gmail.com

Gli studi inviati saranno pubblicati nel sito <http://www.problemistasajedrez.com.ar/>

Verdetto in dicembre 2018 inviato a tutti i partecipanti e pubblicato sul web.

Variantim 2018

Direttore: Ofer Comay (Israele).

Giudice: Péter Gyarmati (Ungheria).

Spedire i lavori a Ofer Comay ofercomay@gmail.com

Vratnica 64 2016-2018

Direttore: Boško Milošeski (Serbia).

Giudice: Branislav Djurasevic (Serbia).

Inviare i finali a Boško Milošeski vratnica64@gmail.com

Zadači i etjudy 2018

Direttore: Yakov Rossomakho (Russia).

Giudice: Yuri Bazlov (Russia).

Trasmettere gli studi entro il 15 novembre 2018 a Yakov Rossomakho yross@mail.ru

II. SITI WEB

<http://www.accademiadelproblema.org>

<http://www.ajedrez-de-estilo.com.ar/ade/finales/ftindex.htm>

<http://www.arves.org/>

<http://www.bestproblems.it/>

<http://www.chessproblem.net/index.php>

<http://www.club64.it/studistica.asp>

<http://www.hhdv.nl>

<http://www.k4it.de/index.php?topic=egt8>

<http://www.problemistasajedrez.com.ar/>

<http://www.roycroft-ajr.uk/>

<http://www.scacchiemiliaromagna.it/notiziedaglisacchi/studistica.php>

<http://www.selivanov.ru/>

<http://www.vlasak.biz>

<http://www.wfcc.ch>

III. PERIODICI

Best Problems: Direttore: Antonio Garofalo (Italia) antgarofalo@alice.it



Antonio Garofalo.

Best Problems: www.bestproblems.it/bppdf/Best.html ; pubblica principalmente problemi ma anche studi.

EG: Direttore: Harold van der Heijden (Paesi Bassi) heijdenharold@gmail.com



Harold van der Heijden.

EG, fondato da John Roycroft (Regno Unito) nel 1965, è l'unico periodico cartaceo che pubblica esclusivamente materiale di studistica (bandi e verdetti di concorsi, articoli tecnici, articoli storici, lista di libri di studi, fotografie di compositori, notizie sui programmi per PC, ecc.); in inglese; trimestrale; per l'abbonamento a **EG** contattare Marcel Van Herck (Belgio) mvh361@gmail.com

Sinfonie Scacchistiche: Direttore: Valerio Agostini (Italia) valerio.agostini@gmail.com



Valerio Agostini.

Sinfonie Scacchistiche: trimestrale di informazioni sul problema di scacchi a cura de l'Associazione Problemistica Italiana [A.P.I.] www.accademidelpoblema.org ; inviato on-line ai soci; problemi e studi.

FINALES ... y TEMAS: Direttore: José Copié (Argentina) chess10xp@speedy.com.ar jacpchess@gmail.com



José Copié.

FINALES ... y TEMAS: www.ajedrez-de-estilo.com.ar/ade/finales/ftindex.htm ; in lingua spagnola; problemi e studi.

Partite Commentate

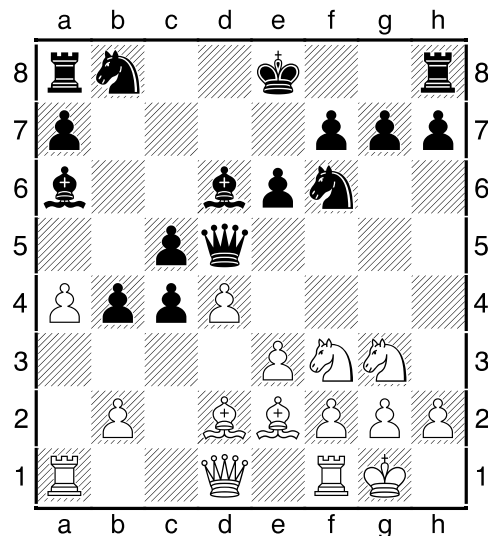
Bertaggia,Andrea (2038) - Gacnik,Ljubpmir (2157) [D10]

T-043 III Campionato Magistrale Asias

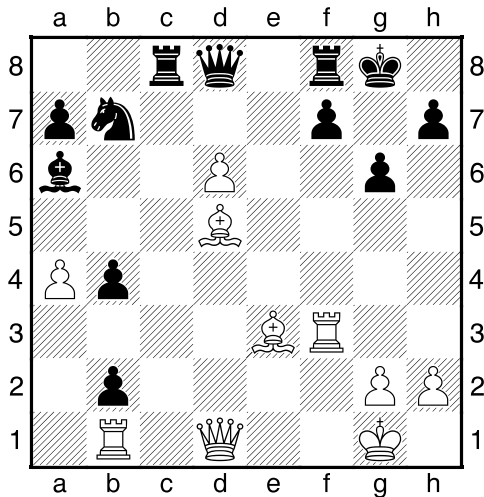
1.d4 d5 2.c4 c6 3.♘c3 dxc4 4.e3 b5 5.a4 b4 6.♗e4 ♔d5 7.♗g3 ♗f6 8.♗f3 ♙a6 9.♙e2 e6 10.0-0 ♙d6 11.♙d2

posizione che si puo ritrovare nella partita Stepovoj Vlabimir - Frick Christoph giocata nel World Senior 50+ a Katerini in Grecia il 26\10\2014 1-0

11...c5



12.e4 ♖xe4 13.♗xe4 ♔xe4 14.♙e3
 ♗c6 15.♗g5 ♕f5 16.♙g4 ♕f6 17.dxc5
 ♙e5 18.♗e4 ♕d8 19.♗d6+ ♙xd6
 20.cxd6 0-0 21.f4 ♗a5 22.f5 exf5
 23.♙xf5 c3 24.♕f3 cxb2 25.♖b1 g6
 26.♙e4 ♖c8 27.♙d5 ♗b7



28.♙xf7+ ♖xf7 29.♖xf7 ♗xf7 30.d7
 con posizione pari
 30...♖c6 31.♕d5+ ♖e6 32.♖xb2 h6
 33.♖f2+ ♗e7 34.♕d4 ♕g8 35.♙d2
 ♗d6 36.♙xb4 ♗xd7 37.h3 ♙b7
 38.♖b2 il Nero si ritira dal torneo 1-0

Epilogo del libro di De Cessolis

di Gianfelice Ferlito

Volendo riassumere brevemente, per quanto è possibile, tutto quello di cui abbiamo scritto, ricordiamo che questo gioco degli scacchi fu inventato al tempo del re di Babilonia, Vildemorag.

Lo inventò Serse, cioè il filosofo Filomete per correggere il re.

Nei primi tre capitoli del Libro Primo sono esposti questi tre aspetti.

Infatti quel re, spietato e malvagio, non sopportava le correzioni a tal punto che uccise, insieme a molti altri uomini saggi, coloro che volevano criticarlo.

Il popolo che da molto tempo si lamentava per la malvagità del re, si rivolse allora a Serse, chiedendogli di andare dal re per rimproverarlo della sua cattiva condotta.

Ma poiché il filosofo obiettava che questo per lui significava andare incontro a certa morte, gli fu risposto "Certo è meglio che tu scelga di morire affinché la tua fama si estenda tra i popoli, piuttosto che il re continui nella sua vita malvagia, semplicemente perché tu, come dici, non hai osato parlargli".

Sentendo ciò il filosofo promise al popolo di correggere il re e cominciò a pensare come sfuggire alla morte certa pur mantenendo la promessa fatta.

Usando tutte le sue capacità, inventò la scacchiera con 64 caselle, così come descritto nel capitolo terzo del Primo Libro.

Costruì pezzi in oro ed argento con sembianze umane come l'abbiamo spiegato nel Libro Secondo e Terzo e descrisse il movimento di questi pezzi come spiegato nel Libro Quarto.

Dopo che il filosofo ebbe messo in ordine il suo gioco e cominciò a giocare nel palazzo reale, alla presenza di molti cortigiani interessati a quel passatempo, anche il re si incuriosì e manifestò il desiderio di giocare.

Il filosofo allora spiegò al re il gioco degli scacchi e gli insegnò le regole dei movimenti dei pezzi, avvertendo che il re doveva possedere giustizia, clemenza e continenza, tutte cose che sono spiegate nel Capitolo Primo del Secondo Libro.

Lo istruì pure sulla forma della Regina, sul movimento di questa sulla scacchiera e delle virtù ch'ella doveva possedere. [Capitolo Secondo del Secondo Libro].

Le stesse cose disse a proposito degli Alfieri [Alfieri] che dovevano essere giusti e buoni consiglieri, la cui presenza nel regno era indispensabile. [Capitolo Terzo del Libro Secondo]

Descrisse al re i Cavalieri che dovevano essere fedeli, savi e generosi [Capitolo Quarto del Libro Secondo]; dei costumi dei Vicari del re [Torri] come si è spiegato

nei precedenti capitoli sulla forma dei nobili. [Capitolo Quinto del Libro Secondo]

Gli spiegò egualmente perché i popolani stanno davanti ai nobili e come essi devono attendere alle proprie arti e mestieri per servirli, come spiegato nel Libro Quarto del gioco degli scacchi.

Avendo dunque il filosofo rimproverato cortesemente la vita del re, riferendosi a quello rappresentato sulla scacchiera insieme ai nobili, il re ordinò, sotto pena di morte, di spiegare perché egli avesse inventato tale gioco.

Costretto dalla paura il filosofo confessò di aver promesso al popolo di tentare di correggere il re.

Ma poiché temeva la morte, sapendo bene che il re aveva messo a morte altri saggi che avevano avuto l'audacia di rimproverarlo, spiegò che egli era stato posto davanti al seguente problema: salvare la propria testa trovando il modo di cambiare la condotta del re.

Dopo tante riflessioni egli aveva trovato questo gioco, con il quale poteva migliorare la vita del re lasciando ad una terza persona, posta sulla scacchiera, il compito di cambiare i suoi costumi.

Egli aveva trovato questo gioco affinché i nobili, che vivevano nelle delizie e nella tranquillità, preferissero all'ozio questo passatempo, non solo per il loro divertimento ma anche per esercitarsi alla riflessione, per dare risposte varie e per offrire argomenti sui quali discorrere e scrivere.

Dopo aver ascoltato il filosofo, il re ritenendo che il filosofo aveva trovato un modo nobile per muovergli rimproveri, lo ringraziò, gli accordò la grazia e cambiò vita ed abitudini, seguendo ciò che il filosofo aveva voluto insegnargli.

Accadde così che il re, il quale prima conduceva una vita disordinata e dissoluta, divenne giusto e manifestò le proprie virtù a gli occhi di tutti.

Vivere la propria esistenza senza virtù non appartiene all'uomo ma alle bestie! Ecco perché noi ricorriamo a Colui che è la verità e dal quale deriva ogni grazia e virtù.

Da Lui ci è stato concesso il dono di scrivere in onore dei nobili e dei popolani. Egli ci doni la grazia in questa vita di poter vivere e regnare con lui in perpetuo.

Io, frate Jacopo de Cessolis, dell'Ordine dei Predicatori, ho scritto questo libro intitolato "I costumi degli uomini e gli uffici dei nobili nel gioco degli scacchi" per l'onore e il divertimento dei nobili ma soprattutto per coloro che conoscono il gioco. Ho portato a termine questo lavoro per grazia di Colui dal quale discende ogni perfezione.

A Dio sia dunque ogni onore e gloria per tutti i secoli. Così sia.

A.S.I.A.S. - REGOLAMENTO PER IL GIOCO E-MAIL

1. Regole di gioco

1.a Le partite devono essere giocate seguendo le regole di gioco della F.I.D.E., ove applicabili.

1.b Per ciascun torneo viene nominato un Direttore Tecnico, che ne assume la responsabilità della conduzione.

2. Trasmissione delle mosse

2.a Le mosse devono essere numerate e inviate con un messaggio e-mail in notazione numerica internazionale o in notazione algebrica italiana o in un'altra notazione decisa di comune accordo e previa autorizzazione del D.T.

2.b Ogni messaggio deve riportare:

- il nome completo e l'indirizzo e-mail del mittente;

- le mosse progressive dell'intera partita;

- conferma della data in cui è stato spedito l'ultimo messaggio dell'avversario, la data di ricezione dell'e-mail dell'avversario, la data di risposta, tempo di riflessione parziale e totale a proprio carico.

2.c Il tempo di trasmissione della posta elettronica è convenzionalmente stabilito in 1 giorno.

2.d Nessuna mossa valida può essere ritirata dopo che sia stata inviata. Gli errori di scrittura sono vincolanti, se la mossa è legale; affinché la mossa del mittente sia valida, è necessario che la precedente mossa sia stata ripetuta correttamente.

2.e E' consentito proporre all'avversario mosse condizionate, che sono vincolanti fino al momento in cui chi le ha ricevute non invia una mossa che differisce da quelle proposte; ogni mossa condizionata che viene accettata deve

essere correttamente ripetuta nella propria risposta.

3. Mancata risposta

3.a Nel caso non si riceva alcuna risposta dopo 10 giorni occorre ripetere, con copia al D.T., l'ultimo messaggio spedito, specificando che si tratta di un sollecito alla risposta.

3.b Il giocatore che sospende il gioco per più di 20 giorni, esclusi i periodi di licenza, senza avvisare il Direttore del Torneo ed il proprio avversario, avrà assegnata partita persa.

3.c Se un giocatore che non sta usufruendo di licenza perde l'accesso e-mail e non riesce, per qualsiasi motivo, a ristabilire l'accesso e-mail entro 30 giorni, sarà considerato ritirato dal torneo.

4. Comunicazioni e documentazione

4.a Tutte le trasmissioni concernenti la partita, la registrazione delle mosse e delle date inviate all'avversario devono essere conservate nella loro forma originale e mantenute fino alla fine del torneo e inviate al D.T. se richieste dallo stesso.

5. Tempo di riflessione e penalità.

5.a Ogni giocatore ha a disposizione 30 giorni per ogni 10 mosse; il tempo risparmiato si cumula con gli *step* successivi.

5.b Una penalità di 3 giorni al tempo di riflessione viene comminata al giocatore che ha inviato una mossa illegale o impossibile.

6. Superamento dei limiti di tempo

6.a Le richieste relative al superamento dei limiti di tempo devono pervenire al D.T. con dettagliate informazioni. Allo stesso tempo l'avversario sarà informato con una copia carbone del messaggio inviato al D.T.

6.b Qualsiasi protesta deve essere inviata al D.T. entro 10 giorni dal ricevimento del messaggio.

6.c Il D.T. informerà entrambi i giocatori della propria decisione. Se il D.T. accoglie la richiesta, un nuovo conteggio del tempo dell'avversario comincerà dalla data in cui il D.T. ha ricevuto il messaggio contenente la richiesta.

6.d Se un giocatore supera i limiti di tempo, avrà persa la partita.

7. Licenze

7.a Ogni giocatore può usufruire di un massimo di 30 giorni di licenza durante ogni anno solare, da fruire in una o più soluzioni. I giocatori devono avvertire il D.T. ed i propri avversari prima dell'inizio delle proprie licenze.

8. Ritiri

8.a In caso di ritiro o decesso, il D.T. decide se tutte le partite del giocatore devono essere annullate, comprese quelle già concluse, oppure se le rimanenti partite devono essere aggiudicate o considerate perse.

9. Aggiudicazioni

9.a Per le partite in cui non è stato conseguito alcun risultato alla data di fine torneo, il Direttore del Torneo dovrà richiedere ai giocatori l'invio del testo della partita, preferibilmente in formato PGN (*portable game notation*), o in formato ChessBase. La richiesta di vittoria o di patta dovrà essere sostenuta da opportune analisi.

9.b Il D.T. invierà alla Commissione per le Aggiudicazioni le partite da aggiudicare. Il verdetto di tale Commissione è inappellabile.

10. Invio dei risultati

10.a Non appena una partita si è conclusa, entrambi i giocatori devono inviare al D.T. il risultato ed il testo della partita, preferibilmente in formato PGN o ChessBase

10.b Un risultato viene omologato ufficialmente solo dopo la pubblicazione dello stesso sull'Organo Ufficiale dell'A.S.I.A.S.

10.c Se entrambi i giocatori non inviano il testo od il risultato il D.T. ha facoltà di assegnare partita persa ad entrambi.

11. Decisioni e ricorsi

11.a Salvo diverso avviso indicato nel rispettivo bando, i tornei ASIAS sono regolati dalla **normativa anti-cheating**, alla cui lettura si rimanda per le eventuali penalità a carico dei trasgressori.

11.b Il D.T. ha facoltà di penalizzare o squalificare i giocatori che infrangono le regole del presente Regolamento.

11.c Per qualsiasi argomento non previsto in questo Regolamento la decisione viene demandata al D.T.

Controllo anti-cheating

- A) Il giocatore che abbia fondato sospetto che il suo avversario stia facendo uso di un motore di analisi, può inoltrare richiesta al DT del torneo di sottoporre tale partita all'esame della Commissione anti-cheating. Il DT, esaminato il testo delle mosse giocate, avrà facoltà di accogliere la richiesta, inoltrandola al Responsabile della Commissione. La partita "under investigation" nel frattempo proseguirà regolarmente;
- B) La Commissione, ad esame concluso, ne darà comunicazione al giocatore risultato positivo al cheating e, per conoscenza, al DT del torneo, il

quale assegnerà partita persa al trasgressore. Il giocatore sanzionato potrà inoltrare una memoria difensiva al Comitato entro 15 giorni dalla ricezione della notifica. Il Comitato valuterà in maniera inappellabile la positività o meno al cheating entro 15 giorni dalla ricezione della memoria difensiva, dandone comunicazione ai giocatori interessati ed al DT del torneo;

- C) In caso di un secondo verdetto di colpevolezza a carico del medesimo giocatore nello stesso torneo, il DT lo escluderà dalla manifestazione assegnando partita vinta a tutti i suoi avversari. Tali decisioni sanzionatorie saranno inappellabili;
- D) Oltre ai controlli su reclamo, sono contemplati, a cura della Commissione anti-cheating, dei controlli a campione nonché dei controlli a carico dei vincitori di premi nei campionati e tornei che ne prevedano l'assegnazione;
- E) La Commissione anti-cheating invierà con cadenza semestrale al Collegio Arbitrale un elenco dei giocatori penalizzati. Il Collegio Arbitrale, riunitosi per via epistolare, potrà comminare ai giocatori segnalati, in base al numero di penalizzazioni a carico di ciascun giocatore, le seguenti sanzioni:
1. Richiamo verbale, in caso di prima trasgressione;
 2. squalifica dall'attività agonistica per 2 mesi, in caso di accertata seconda trasgressione anche in tornei diversi;
 3. radiazione, in caso di accertata terza trasgressione anche in tornei diversi.
- F) La presente normativa, laddove non diversamente disposto nei rispettivi bandi, si applica a tutti i tornei indetti dall'ASIAS a decorrere dal 1 giugno 2017, salve successive proroghe e modificazioni.

AVVISO

A tutti i nuovi soci ASIAS (iscrizione gratuita) ed ai soci che, non avendoli ricevuti, ne facciano richiesta, verranno inviati gli e-book:

- **Il maestro dei maestri della scacchiera: Giorgio Porreca** di A. Della Ragione e C.

Castrogiovanni

- **Rossana Damasco** di P. Borino e P. Colucci

- **Pensieri in Bianco e Nero** di D. Perone

Inviare richiesta a:

arrocolungo@alice.it

Vittoria del M° Ducci nel 2° Campionato Magistrale

La seconda edizione del Campionato Magistrale ha visto al via 24 giocatori, suddivisi in 10 maestri e 14 candidati maestri. Purtroppo si sono registrati 3 ritiri, tra i quali quello del compianto Elio Troia. Si è imposto il M° **Roberto Ducci**, che ha totalizzato 7 punti frutto di 6 vittorie e 2 patte, staccando di mezzo punto il M° **Pasquale Colucci (+5, =3)**; il terzo gradino del podio è stato appannaggio del M° **Dino Besozzi**, anch'egli imbattuto a 6 punti, che ha prevalso per miglior spareggio tecnico nei confronti del CM Adriano Laudati. Il torneo è stato impeccabilmente diretto dall'Arbitro Nazionale ASIAS **Lelio Laudati**. La consegna dei premi messi in palio avverrà nel corso del 2° Meeting ASIAS, in programma ad Ariccia (RM) nei giorni 13-14 ottobre 2018.

A seguire i report.

2° CAMPIONATO MAGISTRALE ASIAS

D. T. Laudati Lelio ~ 22 ~

Inizio torneo: 01/04/2017

Fine torneo: 30/06/2018

| ha il Nero con: | | | | N° | Giocatore | ha il Bianco con: | | | | Punti | Bh |
|-----------------|-----|-----|-----|----|----------------------|-------------------|-----|-----|-----|-------|------|
| 8 | 15 | 21 | 24 | 1 | OLDRATI Pietro | 2 | 5 | 11 | 18 | | |
| 0,5 | 0 | 1 | 0 | | | 0 | 1 | 1 | 0,5 | 4 | |
| 9 | 16 | 22 | 1 | 2 | BALOSETTI Davide | 3 | 6 | 12 | 19 | | |
| 1 | 0 | 0,5 | 1 | | | 0,5 | 0,5 | 0 | 0,5 | 4 | |
| 10 | 17 | 23 | 2 | 3 | CARNEMOLLA Giampaolo | 4 | 7 | 13 | 20 | | |
| 1 | 0,5 | 1 | 0,5 | | | 0,5 | 1 | 0 | 0 | 4,5 | |
| 11 | 18 | 24 | 3 | 4 | PARISI Cosimo | 5 | 8 | 14 | 21 | | |
| 0,5 | 0 | 0,5 | 0,5 | | | 1 | 0,5 | 1 | 0,5 | 4,5 | |
| 12 | 19 | 1 | 4 | 5 | FERLITO Gianfelice | 6 | 9 | 15 | 22 | | |
| 0 | 0 | 0 | 0 | | | 0 | 1 | 0 | 0 | 1 | |
| 13 | 20 | 2 | 5 | 6 | CAVALCANTI Bruno | 7 | 10 | 16 | 23 | | |
| 0,5 | 0,5 | 0,5 | 1 | | | 1 | 0,5 | 0,5 | 1 | 5,5 | |
| 14 | 21 | 3 | 6 | 7 | TROIA Elio | 8 | 11 | 17 | 24 | | |
| 0 | 0 | 0 | 0 | | RITIRATO (+) | 0 | 0 | 0 | 0 | 0 | |
| 15 | 22 | 4 | 7 | 8 | BIASUTTO Stefano | 9 | 12 | 18 | 1 | | |
| 1 | 0,5 | 0,5 | 1 | | | 1 | 0,5 | 0,5 | 0,5 | 5,5 | |
| 16 | 23 | 5 | 8 | 9 | MACCAPAN Fabio | 10 | 13 | 19 | 2 | | |
| 0 | 0 | 0 | 0 | | RITIRATO | 0 | 0 | 0 | 0 | 0 | |
| 17 | 24 | 6 | 9 | 10 | COLOMBO Fabio | 11 | 14 | 20 | 3 | | |
| 1 | 1 | 0,5 | 1 | | | 1 | 1 | 0 | 0 | 5,5 | |
| 18 | 1 | 7 | 10 | 11 | LEONE Alfonso | 12 | 15 | 21 | 4 | | |
| 0,5 | 0 | 1 | 0 | | | 0 | 1 | 0 | 0,5 | 3 | |
| 19 | 2 | 8 | 11 | 12 | BESOZZI Dino | 13 | 16 | 22 | 5 | | |
| 0,5 | 1 | 0,5 | 1 | | 3° classificato | 0,5 | 0,5 | 1 | 1 | 6 | 36,5 |
| 20 | 3 | 9 | 12 | 13 | COLUCCI Pasquale | 14 | 17 | 23 | 6 | | |
| 0,5 | 1 | 1 | 0,5 | | 2° classificato | 1 | 1 | 1 | 0,5 | 6,5 | |
| 21 | 4 | 10 | 13 | 14 | PERINI Giampaolo | 15 | 18 | 24 | 7 | | |
| 0 | 0 | 0 | 0 | | RITIRATO | 0 | 0 | 0 | 1 | 1 | |
| 22 | 5 | 11 | 14 | 15 | GALVAN Gaetano | 16 | 19 | 1 | 8 | | |
| 0 | 1 | 0 | 1 | | | 0 | 0 | 1 | 0 | 3 | |
| 23 | 6 | 12 | 15 | 16 | LAUDATI Adriano | 17 | 20 | 2 | 9 | | |
| 0,5 | 0,5 | 0,5 | 1 | | | 1 | 0,5 | 1 | 1 | 6 | 26,5 |
| 24 | 7 | 13 | 16 | 17 | BLONNA Michele | 18 | 21 | 3 | 10 | | |
| 0 | 1 | 0 | 0 | | | 0,5 | 0,5 | 0,5 | 0 | 2,5 | |
| 1 | 8 | 14 | 17 | 18 | LO CONTE Vittorio | 19 | 22 | 4 | 11 | | |
| 0,5 | 0,5 | 1 | 0,5 | | | 0 | 0,5 | 1 | 0,5 | 4,5 | |
| 2 | 9 | 15 | 18 | 19 | DUCCI Roberto | 20 | 23 | 5 | 12 | | |
| 0,5 | 1 | 1 | 1 | | 1° classificato | 1 | 1 | 1 | 0,5 | 7 | |
| 3 | 10 | 16 | 19 | 20 | BENUSSI Alberto | 21 | 24 | 6 | 13 | | |
| 1 | 1 | 0,5 | 0 | | | 0 | 0 | 0,5 | 0,5 | 3,5 | |
| 4 | 11 | 17 | 20 | 21 | PELLICONI Vanes | 22 | 1 | 7 | 14 | | |
| 0,5 | 1 | 0,5 | 1 | | | 0,5 | 0 | 1 | 1 | 5,5 | |
| 5 | 12 | 18 | 21 | 22 | GACNIK Ljubomir | 23 | 2 | 8 | 15 | | |
| 1 | 0 | 0,5 | 0,5 | | | 0,5 | 0,5 | 0,5 | 1 | 4,5 | |
| 6 | 13 | 19 | 22 | 23 | NUNNARI Massimo | 24 | 3 | 9 | 16 | | |
| 0 | 0 | 0 | 0,5 | | | 0 | 0 | 1 | 0,5 | 2 | |
| 7 | 14 | 20 | 23 | 24 | SOSSAI Silvio | 1 | 4 | 10 | 17 | | |
| 1 | 1 | 0 | 1 | | | 0 | 0,5 | 0 | 0 | 3,5 | |

3° CAMPIONATO MAGISTRALE ASIAS

D. T. Laudati Lelio

Inizio torneo: 01/04/2018

Fine torneo: 30/06/2019

| ha il Nero con: | | | | N° | Giocatore | ha il Bianco con: | | | | Punti |
|-----------------|-----|-----|-----|----|----------------------|-------------------|-----|-----|-----|-------|
| 16 | 13 | 7 | 14 | 1 | Mazzanti Raniero | 2 | 5 | 11 | 4 | 6,5 |
| 0,5 | 1 | 1 | 1 | | | 1 | 0,5 | 1 | 0,5 | |
| 1 | 14 | 8 | 15 | 2 | Gacnik Ljubomir | 3 | 6 | 12 | 5 | 1,5 |
| 0 | 0 | 0 | 0 | | Ritirato | 0 | 1 | 0 | 0,5 | |
| 2 | 15 | 9 | 16 | 3 | Sossai Silvio | 4 | 7 | 13 | 6 | 3 |
| 1 | | 0,5 | | | | 0,5 | | | 1 | |
| 3 | 16 | 10 | 1 | 4 | Pompa Alessandro | 5 | 8 | 14 | 7 | 4 |
| 0,5 | 0,5 | 0,5 | 0,5 | | | 0,5 | 0,5 | 0,5 | 0,5 | |
| 4 | 1 | 11 | 2 | 5 | Zanchetta Nicola | 6 | 9 | 15 | 8 | 5 |
| 0,5 | 0,5 | 0,5 | 0,5 | | | 1 | 0,5 | 1 | 0,5 | |
| 5 | 2 | 12 | 3 | 6 | Bonatti Aldo Roberto | 7 | 10 | 16 | 9 | 0 |
| 0 | 0 | 0 | 0 | | | 0 | 0 | 0 | 0 | |
| 6 | 3 | 13 | 4 | 7 | Marino Francesco | 8 | 11 | 1 | 10 | 2 |
| 1 | | | 0,5 | | | 0,5 | | 0 | | |
| 7 | 4 | 14 | 5 | 8 | Bertaggia Andrea | 9 | 12 | 2 | 11 | 4 |
| 0,5 | 0,5 | 1 | 0,5 | | | 0,5 | 0 | 1 | | |
| 8 | 5 | 15 | 6 | 9 | Carrettoni Angelo | 10 | 13 | 3 | 12 | 6 |
| 0,5 | 0,5 | 1 | 1 | | | 0,5 | 1 | 0,5 | 1 | |
| 9 | 6 | 16 | 7 | 10 | Besozzi Dino | 11 | 14 | 4 | 13 | 4 |
| 0,5 | 1 | | | | | 1 | | 0,5 | 1 | |
| 10 | 7 | 1 | 8 | 11 | Parisi Cosimo | 12 | 15 | 5 | 14 | 2 |
| 0 | | 0 | | | | | 1 | 0,5 | 0,5 | |
| 11 | 8 | 2 | 9 | 12 | Balosetti Davide | 13 | 16 | 6 | 15 | 4 |
| | 1 | 1 | 0 | | | 1 | 0 | 1 | | |
| 12 | 9 | 3 | 10 | 13 | Casella Sergio | 14 | 1 | 7 | 16 | 0 |
| 0 | 0 | | 0 | | | | 0 | | 0 | |
| 13 | 10 | 4 | 11 | 14 | Oldrati Pietro | 15 | 2 | 8 | 1 | 2 |
| | | 0,5 | 0,5 | | | | 1 | 0 | 0 | |
| 14 | 11 | 5 | 12 | 15 | Ferlito Gianfelice | 16 | 3 | 9 | 2 | 1 |
| | 0 | 0 | | | | 0 | | 0 | 1 | |
| 15 | 12 | 6 | 13 | 16 | Galvan Gaetano | 1 | 4 | 10 | 3 | 5 |
| 1 | 1 | 1 | 1 | | | 0,5 | 0,5 | | | |

Memorial E. Troia
D. T. Cesetti Claudio
Inizio torneo: 01/06/2018
Fine torneo: 30/09/2019

| ha il Nero con: | | | | N° | Giocatore | ha il Bianco con: | | | | Punti |
|-----------------|-----|-----|----|----|---------------------|-------------------|-----|-----|----|-------|
| 17 | 14 | 9 | 2 | 1 | Marino Francesco | 3 | 6 | 11 | 18 | 2,0 |
| 1 | | | | | | 1 | | | | |
| 18 | 15 | 10 | 3 | 2 | Colucci Pasquale | 4 | 7 | 12 | 1 | 0,0 |
| | | | | | | | | | | |
| 1 | 16 | 11 | 4 | 3 | Mariani Danilo | 5 | 8 | 13 | 2 | 1,0 |
| 0 | 0 | 0 | 0 | | | 0 | 1 | | | |
| 2 | 17 | 12 | 5 | 4 | Mazzanti Raniero | 6 | 9 | 14 | 3 | 3,0 |
| | 1 | 1 | | | | | | | 1 | |
| 3 | 18 | 13 | 6 | 5 | Galvan Gaetano | 7 | 10 | 15 | 4 | 1,5 |
| 1 | | | | | | | 0,5 | | | |
| 4 | 1 | 14 | 7 | 6 | Pompa Alessandro | 8 | 11 | 16 | 5 | 1,0 |
| | | | | | | 1 | | | | |
| 5 | 2 | 15 | 8 | 7 | Leone Alfonso | 9 | 12 | 17 | 6 | 3,0 |
| | | | 1 | | | | 1 | 1 | | |
| 6 | 3 | 16 | 9 | 8 | Bellisario Carlo | 10 | 13 | 18 | 7 | 0,0 |
| 0 | 0 | 0 | 0 | | Ritirato | 0 | 0 | 0 | 0 | |
| 7 | 4 | 17 | 10 | 9 | Troia Matteo | 11 | 14 | 1 | 8 | 2,0 |
| | | 1 | | | | | | | 1 | |
| 8 | 5 | 18 | 11 | 10 | Besozzi Dino | 12 | 15 | 2 | 9 | 4,0 |
| 1 | 0,5 | 0,5 | 1 | | | 1 | | | | |
| 9 | 6 | 1 | 12 | 11 | Prola Maurizio | 13 | 16 | 3 | 10 | 2,0 |
| | | | 1 | | | | | 1 | 0 | |
| 10 | 7 | 2 | 13 | 12 | Conte Massimiliano | 14 | 17 | 4 | 11 | 1,0 |
| 0 | 0 | | | | | 0 | 1 | 0 | 0 | |
| 11 | 8 | 3 | 14 | 13 | Casella Sergio | 15 | 18 | 5 | 12 | 1,0 |
| | 1 | | | | | | | | | |
| 12 | 9 | 4 | 15 | 14 | Laudati Lelio | 16 | 1 | 6 | 13 | 1,0 |
| 1 | | | | | | | | | | |
| 13 | 10 | 5 | 16 | 15 | Macchia Giovanni | 17 | 2 | 7 | 14 | 1,0 |
| | | | | | | 1 | | | | |
| 14 | 11 | 6 | 17 | 16 | Tramacere Salvatore | 18 | 3 | 8 | 15 | 4,0 |
| | | | 1 | | | 1 | 1 | 1 | | |
| 15 | 12 | 7 | 18 | 17 | Esposito Luigi | 1 | 4 | 9 | 16 | 0,0 |
| 0 | 0 | 0 | 0 | | Ritirato | 0 | 0 | 0 | 0 | |
| 16 | 13 | 8 | 1 | 18 | Bertaggia Andrea | 2 | 5 | 10 | 17 | 2,5 |
| 0 | | 1 | | | | | | 0,5 | 1 | |

**MAGISTRALI A 5
GIOCATORI**

Torneo M-D-038- D.T. Nucci Luciano

| n° | Giocatori | Elo | 1 | 2 | 3 | 4 | 5 | P.ti | S.B. | | | | |
|----|-------------------------|-----|-----|---|-----|-----|-----|------|----------|-----|----------|-----|--|
| 1 | Oldrati Pietro | ### | | 0 | 0 | 0 | 1 | 0,5 | 0 | 0 | 1 | 2,5 | |
| 2 | Lo Conte Vittorio | ### | 1 | 1 | 0 | 0 | 0,5 | 0,5 | 1 | 1 | | 5 | |
| 3 | Macchia Giovanni | ### | 1 | 0 | 1 | 1 | | 1 | 0,5 | 1 | 1 | 6,5 | |
| 4 | Casella Sergio | ### | 0,5 | 1 | 0,5 | 0,5 | 0 | 0,5 | | 0,5 | 1 | 4,5 | |
| 5 | Giuffrida Antonio | ### | 1 | 0 | 0 | 0 | 0 | 0,5 | 0 | | | 1,5 | |

Inizio torneo: 01/06/2017

Fine torneo: 29/07/2018

**OPEN A 5
GIOCATORI**

Torneo O-D-041 - D.T. Laudati Lelio

| n° | Giocatori | Elo | 1 | 2 | 3 | 4 | 5 | P.ti | S.B. | | |
|----|-------------------------|-----|---|-----|-----|-----|---|------|------|-----|-----|
| 1 | Tranquillo Massimiliano | ### | | 0 | 0 | 0 | 0 | | 0 | | |
| 2 | Leone Alfonso | ### | 1 | 1 | 0 | 0 | 1 | 1 | 0,5 | 0,5 | 5 |
| 3 | Bertaglia Andrea | ### | 1 | 1 | 1 | 1 | 1 | 1 | 0,5 | | 6,5 |
| 4 | Prola Maurizio | ### | | 0 | 0 | 0 | 0 | | | | 0 |
| 5 | Parisi Cosimo | ### | | 0,5 | 0,5 | 0,5 | | | | | 1,5 |

Inizio torneo: 18/12/2017

Fine torneo: 17/03/2019

Torneo O-D-045 - D.T. Nucci Luciano

| n° | Giocatori | Elo | 1 | 2 | 3 | 4 | 5 | P.ti | S.B. |
|----|------------------|-----|---|---|---|---|---|------|------|
| 1 | Senis Enrico | ### | | | | | | | 0 |
| 2 | Vacca Cesare | ### | | | | | | | 0 |
| 3 | Macchia Giovanni | ### | | | | | | | 0 |
| 4 | Piccinini Carlo | ### | | | | | | | 0 |
| 5 | Besozzi Dino | ### | | | | | | | 0 |

Inizio torneo: 16/07/2018

Fine torneo: 15/10/2019

TELEFONICI

Torneo Telefonico 042 - D.T. Balosetti Davide

| n° | Giocatori | Elo | 1 | 2 | 3 | 4 | 5 | 5 | P.ti | | |
|----|----------------------|-----|----------|----------|----------|----------|----------|----------|----------|----------|---|
| 1 | Casella Sergio | ### | | 1 | | 1 | 1 | | 3 | | |
| 2 | Bertaglia Mirco | ### | 0 | | 0 | 0 | 0 | | 0 | | |
| 3 | Carnemolla Giampaolo | ### | | 1 | 1 | | 1 | 1 | 1 | 1 | 8 |
| 4 | Gualtieri Primo | ### | 0 | 0 | 1 | 0 | 0 | | 1 | 0 | 2 |
| 5 | Staltari Giuseppe | ### | | | 0 | 0 | 0 | | | 0 | 0 |
| 6 | Troia Matteo | ### | | | 0 | 0 | 1 | 1 | 1 | | 3 |

Inizio torneo: 01/02/2018

Fine torneo: 30/04/2019

PRIMA COPPA MESSAGGERIE SCACCHISTICHE

Prima Coppa Messaggerie Scacchistiche Finale A - D.T. Colucci Pasquale

| n° | Giocatori | Elo | 1 | 2 | 3 | 4 | 5 | 6 | 7 | 8 | 9 | 10 | 11 | Tot. |
|----|------------------------|-----|------------|-----|------------|---|------------|------------|------------|------------|------------|-----|----------|------|
| 1 | BALOSETTI Davide | ### | | | | 1 | 0,5 | 0,5 | 0,5 | 0 | 0 | 1 | 0,5 | 4 |
| 2 | LO CONTE Vittorio | ### | | | 0 | 1 | 0 | | 0,5 | | 0,5 | 0,5 | 0 | 2,5 |
| 3 | MAZZANTI Raniero | ### | | 1 | | 1 | 0,5 | 0,5 | 0 | 0,5 | 1 | 1 | 0 | 5,5 |
| 4 | LEONE Cataldo W | ### | 0 | 0 | 0 | | 0 | 0 | 0 | 0 | 0 | 0 | 0 | 0 |
| 5 | PILOTTA Marcello | ### | 0,5 | 1 | 0,5 | 1 | | 0,5 | 1 | 0,5 | 0,5 | 1 | 0,5 | 7 |
| 6 | OLDRATI Pietro | ### | 0,5 | | 0,5 | 1 | 0,5 | | | | 0,5 | 1 | 0 | 4 |
| 7 | PATRIARCA Giovanni | ### | 0,5 | 0,5 | 1 | 1 | 0 | | | | 0 | 0,5 | 0 | 3,5 |
| 8 | VIVIANI Enrico | ### | 1 | | 0,5 | 1 | 0,5 | | | | | | 1 | 4 |
| 9 | GACNIK Ljubomir | ### | 1 | 0,5 | 0 | 1 | 0,5 | 0,5 | 1 | | | 0,5 | 0,5 | 5,5 |
| 10 | LEONE Alfonso | ### | 0 | 0,5 | 0 | 1 | 0 | 0 | 0,5 | | 0,5 | | 0,5 | 3 |
| 11 | MARINO Francesco | ### | 0,5 | 1 | 1 | 1 | 0,5 | 1 | 1 | 0 | 0,5 | 0,5 | | 7 |

Inizio torneo il 01.02.2018

Fine torneo 30.04.2019

| Prima Coppa Messaggerie Scacchistiche Finale B - D.T. Laudati Lelio | | | | | | | | | | | | | | | |
|---|--------------------------|-----|-----|---|-----|-----|-----|-----|-----|-----|-----|-----|-----|-----|-------|
| n° | Giocatori | Elo | 1 | 2 | 3 | 4 | 5 | 6 | 7 | 8 | 9 | 10 | 11 | 12 | Class |
| 1 | COLUCCI Paquale | ### | | 1 | 0,5 | 0,5 | 0,5 | 1 | 0,5 | 0,5 | 0,5 | 1 | 0,5 | 0,5 | 7 |
| 2 | BLONNA Michele | ### | 0 | | 0 | 1 | 0 | 1 | 0 | 0 | 0 | 0 | | 0 | 2 |
| 3 | NUCCI Luciano | ### | 0,5 | 1 | | | 0,5 | 1 | 0,5 | 1 | 0,5 | 0,5 | 0,5 | 1 | 7 |
| 4 | MONTANARI Vittorio | ### | 0,5 | 0 | | | 0,5 | 0 | 0 | 0 | 0,5 | 0,5 | | | 2 |
| 5 | BLASI Sergio | ### | 0,5 | 1 | 0,5 | 0,5 | | 1 | 0 | 1 | 0,5 | 1 | | 0,5 | 6,5 |
| 6 | PELLEGRINI Francesco (+) | ### | 0 | 0 | 0 | 1 | 0 | | 0 | 0 | 0 | 0 | 0,5 | 0,5 | 2 |
| 7 | MAZZANTI Raniero | ### | 0,5 | 1 | 0,5 | 1 | 1 | 1 | | 1 | | 1 | 0,5 | 0,5 | 8 |
| 8 | GALVAN Gaetano | ### | 0,5 | 1 | 0 | 1 | 0 | 1 | 0 | | 0 | 0,5 | | 0 | 4 |
| 9 | BERTAGGIA Mirco | ### | 0,5 | 1 | 0,5 | 0,5 | 0,5 | 1 | | 1 | | | 0 | | 5 |
| 10 | PARISI Cosimo | ### | 0 | 1 | 0,5 | 0,5 | 0 | 1 | 0 | 0,5 | | | | | 3,5 |
| 11 | CARNEMOLLA G.P. | ### | 0,5 | | 0,5 | | | 0,5 | 0,5 | | 1 | | | 0,5 | 3,5 |
| 12 | MARINO Francesco | ### | 0,5 | 1 | 0 | | 0,5 | 0,5 | 0,5 | 1 | | | 0,5 | | 4,5 |

Inizio torneo il 01.02.2018

Fine torneo 30.04.2019

| Prima Coppa Messaggerie Scacchistiche Finale C - D.T. Nucci Luciano | | | | | | | | | | | | |
|---|--------------------|-----|-----|-----|---|-----|-----|-----|---|-----|-----|------|
| n° | Giocatori | Elo | 1 | 2 | 3 | 4 | 5 | 6 | 7 | 8 | 9 | Tot. |
| 1 | COLLOBIANO Alberto | ### | | | | 0,5 | | | | 1 | | 1,5 |
| 2 | FERLITO Gianfelice | ### | | | 1 | 0,5 | 0,5 | 0,5 | | 0,5 | | 3 |
| 3 | ZANNONI Giovanni | ### | | 0 | | 0 | 0 | 0 | | 0 | | 0 |
| 4 | BERTAGGIA Mirco | ### | 0,5 | 0,5 | 1 | | 0,5 | | | 1 | | 3,5 |
| 5 | SALVARIO Marco | ### | | 0,5 | 1 | 0,5 | | 0 | | 1 | 0,5 | 3,5 |
| 6 | PATRIARCA Giovanni | ### | | 0,5 | 1 | | 1 | | | 0 | | 2,5 |
| 7 | SANNA Marco | ### | | | | | | | | | | 0 |
| 8 | PROLA Maurizio | ### | 0 | 0,5 | 1 | 0 | 0 | 1 | | | | 2,5 |
| 9 | PELLICONI Vanes | ### | | | | | 0,5 | | | | | 0,5 |

Inizio torneo il 01.02.2018

Fine torneo 30.04.2019

| PRENOTAZIONI | MAGISTRALE A 5 GIOCATORI | POSTALI |
|-------------------|--------------------------|-------------------|
| TORNEI TELEFONICI | | |
| Marino Vincenzo | Blasi Sergio | Nanni Marco |
| Staltari Giuseppe | | Staltari Giuseppe |

NUOVI SOCI ANNO 2018

| COGNOME | NOME | PROV. | CATEGORIA |
|---------------|--------------------|-------|-----------|
| BALDASCINO | Elpidio | NA | N |
| BARAVALLE | Maurizio | GB | N |
| CHIRICHELLA | Giampiero | SA | N |
| CONTE | Massimiliano | LE | N |
| DI BERNARDINO | Ernesto | PE | N |
| GATTI | Daniele | BL | N |
| GRASSO | Sergio Sebastiano | CT | N |
| MONTANARI | Vittorio | RM | N |
| PALLOTTI | Riccardo | BO | N |
| PEVERIERI | Alfredo | RM | N |
| POMPA | Alessandro | RM | M |
| SPADARO | Carmelo Alessandro | AL | N |
| SPADARO | Mario | CT | N |
| VACCA | Cesare | TO | N |
| VERDE | Giuseppe | CT | N |
| VIVIANI | Enrico | PD | M |

Elenco Soci al 1° settembre 2018

| Cognome | Nome | Cat. Asias | Elo Asias | note |
|-------------|-----------------|------------|-----------|------|
| ADINOLFI | Alfredo | CM | 2169 | |
| AGOSTINELLI | Andrea | N | 1800 | |
| ALBANO | Vito | N | 1800 | |
| AMETRANO | Anton Giulio | N | 1800 | |
| ANDREOLI | Alfredo | N | 1800 | |
| ANDREOZZI | Paolo | N | 1800 | |
| ANTEI | Tiziano | N | 1800 | |
| ARBRILE | Giuseppe | M | 2386 | |
| BAGNOLI | Paolo | CM | 2000 | |
| BALACCO | Giuseppe | N | 1800 | |
| BALDASCINO | Elpidio | N | 1800 | |
| BALESTRA | Stefano | N | 1730 | |
| BALOSETTI | Davide | CM | 2054 | |
| BARATO | Giuseppe | N | 1726 | |
| BARAVALLE | Maurizio | N | 1800 | |
| BARTALINI | Chiara | M | 2305 | |
| BASCETTA | Biagio | IM-ICCF | 2200 | |
| BELLIPANNI | Pietro | CM | 2055 | |
| BELLISARIO | Carlo | N | 1643 | |
| BENA' | Ermanno | N | 1800 | |
| BENUSSI | Alberto | M | 2192 | |
| BERTAGGIA | Mirco | CM | 2101 | |
| BERTAGGIA | Andrea | CM | 2098 | |
| BERTAGNOLLI | Gerhard | CM | 2068 | |
| BESOZZI | Ferdinando | M | 2286 | |
| BIANCHIN | Roberto | CM | 2147 | |
| BIASUTTO | Stefano | M | 2216 | |
| BIGAGLI | Rodolfo | CM | 2000 | |
| BLASI | Sergio | CM | 2095 | |
| BLONNA | Michele | CM | 1979 | |
| BOCCIA | Mattia Mario | SIM-ICCF | 2436 | |
| BOE | Roberto | N | 1800 | |
| BOLMIDA | Carlo | M | 2200 | |
| BONARETTI | Alberto | N | 1887 | |
| BONATTI | Aldo | CM | 1991 | |
| BONDI | Andrea | M | 2385 | |
| BONGIOVANNI | Marco | M | 2210 | |
| BONOLDI | Fabio | CM | 1938 | |
| BONUGLI | Carlo | M | 2200 | |
| BORGIA | Massimo | N | 1800 | |
| BORINO | Paolo | CM | 2000 | |
| BUONAMANO | Fabio | N | 1843 | |
| BUSOLO | Paolo | N | 1800 | |
| CALANDRI | Fausto | SIM-ICCF | 2432 | |
| CAPONE | Giuseppe | N | 1721 | |
| CAPONI | Saverio | CM | 2000 | |
| CAPUTI | Giuliano | CM | 2000 | |
| CAPUZZI | Gabriele Ettore | N | 1820 | |
| CARNEMOLLA | Giampaolo | CM | 2119 | |
| CARRETTONI | Angelo | M | 2202 | |
| CASALEGNO | Giorgio | N | 1800 | |
| CASCONE | Giuseppe | N | 1727 | |
| CASELLA | Sergio | CM | 2012 | |
| CASTALDI | Erminio | N | 1800 | |
| CASTALDINI | Marzia | N | 1800 | |
| CASTIGLIONE | Umberto | CM | 2192 | |
| CATTANEO | Piero | N | 1800 | |
| CAVALCANTI | Bruno | M | 2249 | |
| CE' | Saverio | N | 1879 | |
| CECCHI | Mauro | CM | 2066 | |
| CELLA | Carmelo | N | 1800 | |
| CERINA DINI | Antonio | N | 1800 | |
| CERRATO | Roberto | IM-ICCF | 2467 | |
| CERVELLI | Vito Riccardo | N | 1703 | |
| CESETTI | Claudio | GM-ICCF | 2581 | |
| CHIAPPONI | Paola | N | 1800 | |

| | | | |
|---------------|--------------|----------|------|
| CHICCO | Giancarlo | N | 1800 |
| CHIRICHELLA | Giampiero | N | 1800 |
| CIANCARINI | Paolo | CM | 2077 |
| CIARAMELLA | Antonio | N | 1720 |
| COLIO | Bruno | N | 1800 |
| COLLOBIANO | Alberto | M | 2187 |
| COLOMBO | Fabio | CM | 2095 |
| COLUCCI | Andreina | M | 2200 |
| COLUCCI | Giuseppina | N | 1800 |
| COLUCCI | Maria | N | 1853 |
| COLUCCI | Pasquale | M | 2233 |
| CONTE | Massimiliano | N | 1800 |
| CORRADO | Stefano | N | 1800 |
| CORRENTE | Onofrio | N | 1800 |
| CORTESE | Lina | N | 1800 |
| COSTA | Armando | N | 1800 |
| CUNATI | Valerio | N | 1800 |
| CUOMO | Salvatore | CM | 2153 |
| CUSIMANO | Salvatore | N | 1800 |
| DAFFRA | Claudio | N | 1800 |
| DALMASSO | Emanuele | N | 1832 |
| DANZILLI | Sabato | N | 1800 |
| DATTOLI | Lucio | N | 1800 |
| DE FILIPPIS | Francesco | MS-ASIGC | 2409 |
| DE LILLO | Michele | M | 2234 |
| DE VITA | Davide | N | 1800 |
| DE VITO | Giovanni | N | 1886 |
| DECARO | Danilo | N | 1800 |
| DELFINO | Luigi | M | 2236 |
| DELLAPIA | Paola | N | 1800 |
| DENOZZA | Mauro | N | 1800 |
| DI BERNARDINO | Ernesto | N | 1800 |
| DI GISI | Umberto | N | 1857 |
| DI IORIO | Francesco | N | 1800 |
| DI PIAZZA | Patrizio | N | 1800 |
| DI TUCCI | Benedetto | CM | 2000 |
| D'INCECCO | Stefano | N | 1781 |
| DINUZZI | Vito | N | 1800 |
| DONADIO | Andrea | CM | 2000 |
| DONESI | Pina | N | 1800 |
| DORATI | Giuseppe | M | 2200 |
| DUBINI | Rolando | M | 2200 |
| DUCCI | Roberto | M | 2252 |
| ELISEI | Bruno | N | 1895 |
| ESPOSITO | Luigi | N | 1831 |
| ETNA | Agostino | N | 1800 |
| FABRI | Luca | M | 2358 |
| FALCO | Nicola | N | 1800 |
| FEDELI | Luciano | CM | 2009 |
| FELICINI | Samuela | N | 1800 |
| FERLITO | Gianfelice | CM | 1978 |
| FERRARI | Cristiano | CM | 1958 |
| FINELLI | Amedeo | N | 1800 |
| IORE | Valerio | CM | 2000 |
| FIorentino | Vincenzo | CM | 2152 |
| FONTANA | Francesco | N | 1800 |
| FRACASSA | Massimo | N | 1800 |
| FRANCESCO | Giovanni | M | 2214 |
| FRANCHINI | Gabriele | FM-FIDE | 2211 |
| FRANCO P. | Alessandro | N | 1813 |
| FRATTARELLI | Italo | N | 1846 |
| FRIZZARIN | Andrea | N | 1800 |
| GACNIK | Ljubomir | CM | 2158 |
| GAGLIARDINI | Luca | N | 1936 |
| GALASSO | Giuseppe M. | N | 1871 |
| GALVAN | Gaetano | M | 2128 |
| GATTI | Daniele | N | 1800 |
| GENNACCARI | Guido | N | 1800 |
| GERVASI | Giancarlo | MF | 2307 |

| | | | |
|-------------|-------------------|----------|------|
| GIOVANNINI | Ettore | N | 1763 |
| GIUFFRIDA | Antonio | CM | 2005 |
| GRASSO | Sergio Sebastiano | N | 1800 |
| GRAZIANI | Sergio | N | 1910 |
| GRECH | Gerlando | N | 1858 |
| GUALTIERI | Primo | N | 1791 |
| GUERRIERO | Caterina | N | 1800 |
| GUERRIERO | Mario | N | 1800 |
| IASELLI | Michele | M | 2279 |
| INTRAVAIA | Bruno | CM | 1954 |
| LA ROSA | Massimo | N | 1937 |
| LAGHETTI | Gaetano | IM-ICCF | 2455 |
| LAPENNA | Antonio | M | 2248 |
| LAUDATI | Lelio | N | 1800 |
| LAUDATI | Adriano | CM | 2136 |
| LEONE | Maurizio | N | 1800 |
| LEONE | Alfonso | M | 2133 |
| LEONE | Cataldo | M | 2132 |
| LIMOLI | Patrizia | N | 1703 |
| LO CONTE | Vittorio | CM | 2127 |
| LUCCI | Mirco | N | 1726 |
| LUPO | Francesco | N | 1897 |
| MACCAPAN | Fabio | CM | 1944 |
| MACCHIA | Giovanni | CM | 1972 |
| MAGGIORA | Aldo | N | 1800 |
| MAGRI | Maurizio | N | 1800 |
| MALORI | Marcello | N | 1696 |
| MANCONE | Stefano | N | 1800 |
| MANICONE | Giovanni | N | 1630 |
| MARCHELLO | Massimo | N | 1800 |
| MARIANI | Danilo | N | 1872 |
| MARINO | Francesco | CM | 2098 |
| MARINO | Vincenzo | N | 1800 |
| MARTINO | Enzo | N | 1800 |
| MASCETRA | Nicola | N | 1846 |
| MASIERO | Luigi | N | 1800 |
| MASTRONARDI | Donato | CM | 2183 |
| MAZZANTI | Raniero | CM | 2133 |
| MAZZOLA | Alessandro | N | 1684 |
| MELANDRI | Fabio | N | 1800 |
| MELOTTI | Dario | N | 1949 |
| MENEGHETTI | Juri | N | 1800 |
| MENKITTO | Roberto | N | 1800 |
| MESSINA | Francesco | CM | 2019 |
| MINGIONE | Luigi | N | 1800 |
| MINISTRINI | Ivan | N | 1800 |
| MODESTINO | Marco | M | 2217 |
| MONTANARI | Vittorio | N | 1791 |
| NANNI | Marco | N | 1800 |
| NEGRONI | Giovanni | N | 1800 |
| NICOTERA | Alessandro | M | 2164 |
| NIGLIO | Biagio | N | 1666 |
| NISTRI | Paolo | N | 1800 |
| NUCCI | Luciano | M | 2234 |
| NUDO | Davide | N | 1800 |
| NUNNARI | Massimo | CM | 2036 |
| OLDRATI | Pietro | CM | 2027 |
| OLIVIERI | Guglielmo | N | 1696 |
| PACCHIARINI | Marco | IM-ICCF | 2412 |
| PAGLIA | Angelo | N | 1756 |
| PAJER | Walter | N | 1806 |
| PALLOTTI | Riccardo | N | 1800 |
| PALMIERI | Francesco | N | 1800 |
| PANNULLO | Umberto | MS-ASIGC | 2314 |
| PARISI | Cosimo | CM | 2083 |
| PARODI | Pierbruno | N | 1787 |
| PARZIALE | Giovanni | N | 1800 |
| PATRIARCA | Giovanni | N | 1867 |
| PAUSELLI | Claudio | N | 1800 |

| | | | | |
|------------|--------------------|----------|------|----------------|
| PELLEGRINI | Francesco | N | 1842 | (+) deceduto |
| PELLEGRINI | Pietro | N | 1800 | |
| PELLICONI | Vanes | CM | 2049 | |
| PELUSO | Luigi | N | 1800 | |
| PEPE | Savino | M | 2249 | |
| PERINI | Giampaolo | M | 2209 | |
| PERRELLA | Giovanni | N | 1800 | |
| PERRICONE | Michele | N | 1771 | |
| PETRILLO | Michele | IM-ICCF | 2351 | |
| PEVERIERI | Alfredo | N | 1800 | |
| PICCININI | Carlo | N | 1800 | |
| PILOTTA | Marcello | N | 1897 | |
| PIOLI | Franco | N | 1800 | |
| PISCOPIA | Carmela | CM | 2036 | |
| PIVIROTTA | Filiberto | N | 1860 | |
| PIZZI | Gaetano | N | 1800 | |
| POMPA | Alessandro | M | 2174 | |
| PORCELLI | Vincenzo | N | 1800 | |
| PORCELLI | Danny | M | 2343 | |
| POSSANZINI | Lorenzo | N | 1800 | |
| PRENCIPE | Gaetano Antonio | N | 1945 | |
| PRISCO | Giuseppe | N | 1800 | |
| PROIETTI | Costantino | N | 1936 | |
| PROLA | Maurizio | N | 1847 | |
| PUZO | Massimiliano | N | 1800 | |
| QUERCI | Alessandro | M | 2302 | |
| RAUSEO | Emilio | N | 1800 | |
| REBAUDO | Nino | CM | 2000 | |
| RENZI | Nicola | N | 1800 | |
| RICCI | Massimo | N | 1800 | |
| RICCI | Antonio | N | 1756 | |
| RIEGLER | Alessandra | LGM-ICCF | 2286 | |
| RIVA | Claudio | N | 1800 | |
| RIZZO | Carmine | N | 1800 | |
| ROSSI | Luciano | N | 1800 | |
| ROTTONDI | Pierpaolo | N | 1800 | |
| RUMIANO | Roberto | N | 1800 | |
| RUOPPOLO | Alfonso | N | 1897 | |
| SALVARIO | Marco | N | 1885 | |
| SALVATORE | Carmine | MS-ASIGC | 2336 | |
| SALVEMINI | Fabio | N | 1660 | |
| SANNA | Marco | N | 1831 | |
| SANTANGELO | Nicola | CM | 2074 | |
| SANTORO | Andrea | N | 1800 | |
| SARTORI | Fabio | N | 1800 | |
| SARTORI | Delfino | N | 1937 | |
| SATTA | Francesco | N | 1800 | |
| SBERSE | Luca | N | 1800 | |
| SCALA | Paolo | N | 1800 | |
| SCARPATI | Francesco | N | 1800 | |
| SCAVO | Santo | N | 1800 | |
| SCHIRRU | Fulvio | N | 1800 | |
| SCOTTI | Vincenzo | N | 1800 | |
| SECCHI | Dino | M | 2398 | |
| SENESE | Antonio | N | 1800 | |
| SENESE | Enrico | N | 1800 | |
| SERRAJOTTO | Marino | M | 2195 | |
| SERTORIO | Carlo | N | 1800 | |
| SORCINELLI | Andrea | N | 1930 | |
| SORRENTINO | Antonio | N | 1800 | |
| SORRENTINO | Michele | N | 1906 | |
| SOSSAI | Silvio | CM | 2044 | |
| SPADARO | Carmelo Alessandro | N | 1800 | |
| SPADARO | Mario | N | 1800 | |
| SPANO' | Gaetano | N | 1800 | |
| SPASARI | Stefano | N | 1800 | |
| SPERANDIO | Mario | N | 1800 | |
| SPINA | Pasquale | N | 1800 | |
| SPINELLI | Raffaele | N | 1800 | |

| | | | |
|------------|------------|---------|------|
| SPIRITO | Giorgio | N | 1800 |
| SQUILLANTE | Alberto | N | 1800 |
| STAGO | Raffaele | N | 1800 |
| STALTARI | Giuseppe | N | 1756 |
| STIPANI | Leontino | M | 2200 |
| STOCHINO | Flavio | N | 1800 |
| SULIS | Giovanni | N | 1800 |
| TARELLI | Daniele | N | 1963 |
| TEDONE | Raffaele | N | 1800 |
| TOGNOLA | Paolo | N | 1800 |
| TORASSA | Giuseppe | M | 2200 |
| TORELLI | Gino | N | 1800 |
| TORO | Simone | N | 1800 |
| TOZZI | Francesco | N | 1800 |
| TRADARDI | Stefano | N | 1800 |
| TRAMACERE | Salvatore | M | 2218 |
| TRANQUILLO | Massimo | N | 1809 |
| TREBBI | Costantino | N | 1800 |
| TREBBI | Alessandro | N | 1800 |
| TREDESINI | Davide | N | 1800 |
| TRIPPI | Nicolò | N | 1926 |
| TROIA | Matteo | M | 2202 |
| TRONCOSSI | Luca | M | 2371 |
| URBANO | Paolo | N | 1800 |
| VACCA | Cesare | N | 1849 |
| VACCARI | Giorgio | N | 1800 |
| VALENTE | Pierluigi | N | 1800 |
| VALENTE | Luigi | N | 1800 |
| VALERIO | Marzio | N | 1800 |
| VALGIUSTI | Tiberio | N | 1800 |
| VANNICOLA | Roberto | CM | 2184 |
| VANNINI | Marco | N | 1800 |
| VASTANO | Ciro | N | 1800 |
| VERDE | Giuseppe | N | 1800 |
| VERGINE | Mariano | N | 1800 |
| VESPE | Francesco | M | 2200 |
| VIAGGI | Stefano | CM | 2017 |
| VITA | Pierluigi | N | 1800 |
| VITALE | Sebastiano | N | 1800 |
| VIVIANI | Alessio | MF | 2244 |
| VIVIANI | Enrico | M | 2209 |
| VOLIANI | Mauro | IM-ICCF | 2389 |
| ZACCARIA | Vincenzo | CM | 2013 |
| ZANCHETTA | Nicola | CM | 2057 |
| ZANNONI | Gianni | N | 1908 |
| ZANON | Ezio | N | 1800 |
| ZANOTTI | Roberto | N | 1800 |
| ZANOTTI | Fabio | N | 1800 |
| ZILIOLI | Marcello | N | 1800 |
| ZINGARETTI | Primo | N | 1800 |
| ZORDAN | Dino | N | 1800 |
| ZOTTI | Enrico | CM | 2000 |
| ZUCCA | Antonio | N | 1800 |

Albo d'oro tornei ASIAS

Campionati Magistrali

1* Campionato Magistrale

Tornei Magistrali a 7 giocatori

Torneo M-019

Tornei Magistrali a 5 giocatori

Torneo M-D-004

Torneo M-D-034

Torneo M-D-038

Tornei Open a 9 giocatori

Torneo O-005

CAVALCANTI Bruno

BESOZZI Dino

LAPENNA Antonio

BESOZZI Dino

MACCHIA Giovanni

BALACCO Giuseppe

Torneo O-031

Torneo O-036

Tornei Open a 5 giocatori

Torneo O-D-001

Torneo O-D-007

Torneo O-D-012

Torneo O-D-018

Torneo O-D-022

Torneo O-D-025

Torneo O-D-028

Torneo O-D-030

GAGLIARDINI Luca

BERTAGGIA Andrea

TRIPPI Nicolò

CELLA Carmelo, REBAUDO Nino, SCARPATI Francesco

DECARO Danilo

LAUDATI Lelio

SEGALINA Luigi

LEONE Alfonso

PROIETTI Costantino

CASELLA Sergio

| | |
|------------------------|-------------------------------------|
| Torneo O-D-032 | MARINO Francesco |
| Torneo O-D-037 | MAZZANTI Raniero |
| Torneo O-D-040 | BERTAGGIA Andrea, MESSINA Francesco |
| <u>Tornei Tematici</u> | |
| Torneo T-008 | CERRATO Roberto |
| Torneo T-010 | PARISI Cosimo |
| Torneo T-013 | TEVEROVSKI Bogoljub |
| Torneo T-014 | PERAZA Orlando |
| Torneo T-015 | HLAVACEK Ladislav |
| Torneo T-016 | PEREZ LOPEZ Alberto |
| Torneo T-017 | MODESTINO Marco |
| Torneo T-024 | Davidov Dejan |
| Torneo T-026 | BESOZZI Dino |
| Torneo T-027 | MARINO Francesco, ZANNONI Gianni |

Matches-Sfida

| | |
|--------|-------------------|
| MS-002 | LO CONTE Vittorio |
|--------|-------------------|

Tornei Open Postali

| | |
|----------------|---------------|
| Torneo T-P-009 | LEONE Alfonso |
|----------------|---------------|

Tornei Telefonici

| | |
|----------------|----------------------|
| Torneo Tel-033 | CARNEMOLLA Giampaolo |
|----------------|----------------------|

Tornei Speciali

| | |
|----------------------------|----------------------|
| Memorial "Rossana Damasco" | SORRENTINO Antonella |
|----------------------------|----------------------|

Lo Staff dell'ASIAS

Presidente Pasquale Colucci

V.Presidente Balosetti Davide

Segretario Laudati Lelio

Consiglieri Balosetti Davide, Carnemolla Giampaolo, Colucci Pasquale, Donesi Pina, Gualtieri Primo, Laudati Lelio, Macchia Giovanni.

Comunicazione

Addetto Stampa: Cesetti Claudio

Grafica: Fiore Valerio, Martino Vincenzo, Piscopia Carmela

Web Master: Guerriero Mario

Marketing: Donesi Pina

Newsletter: Colucci Pasquale

Settore Tecnico

Gestione Tornei: Laudati Lelio

Nazionali ASIAS: Besozzi Ferdinando

Tornei Facebook: Balosetti Davide

Archivista partite: Balosetti Davide

File partite

Tutte le partite terminate entro il 31 agosto e trasmesse all'Archivista sono state inserite in un database in formato elettronico. I soci che desiderano ricevere tale file via e-mail ne possono fare richiesta al Responsabile **Davide Balosetti**, e-mail: balosetti1979@tgmail.com

COLLABORATORI AL NUMERO DI SETTEMBRE

Andrea Bertaggia, Marco Campioli, Giampaolo Carnemolla, Claudio Cesetti, Pasquale Colucci, Gianfelice Ferlito, Lelio Laudati, Federico Manca, Daniel Perone, Vito Rallo, Cesare Vacca

Redazione e grafica:

Pasquale Colucci

Giampaolo Carnemolla

Logo A.S.I.A.S.:

Valerio Fiore

Enzo Martino

SIAMO SU INTERNET:
WWW.AMICISUMUS.COM

La presente rivista rappresenta l'Organo Ufficiale dell'Associazione Scacchistica Italiana Amici Sumus e viene inviata gratuitamente ai soci. Per non ricevere più la Newsletter, per ricevere un numero arretrato, per inviare articoli o partite, scrivi una e-mail a: arroccolungo@libero.it

